



# LaCie Rugged SSD 用户手册

---



单击这里以访问本文档的最新在线版本。  
您还将找到最新的内容，以及可扩展的说明、更轻松的导航和搜索功能。

# Contents

<b>1 简介</b>	<b>4</b>
包装内容	4
最低系统需求	4
• 端口	4
• 操作系统	4
• 最低可用磁盘空间	4
异物防护等级	4
<b>2 连接线和连接器</b>	<b>6</b>
USB-C 协议	6
线缆	6
<b>3 入门教程</b>	<b>7</b>
连接 USB 连接线	7
设置 LaCie Rugged SSD	7
• 在这里开始	8
• 注册您的设备	8
• 下载 Toolkit	9
• 安装 Toolkit	9
存储格式	10
断开设备	10
<b>4 配合 iPad USB-C 使用</b>	<b>11</b>
<b>5 使用 Toolkit 来设置安全、备份和更多功能</b>	<b>12</b>
启用安全功能	12
设置镜像文件夹	12
开始备份计划（仅限 Windows）	12
<b>6 从您的计算机安全移除设备</b>	<b>13</b>
Windows	13
Mac	13
• 通过 Finder 窗口退出	13
• 通过桌面退出	13
<b>7 格式化和分区（可选）</b>	<b>14</b>
选择文件系统格式	14
• 同时兼容 Windows 和 Mac	14

- 针对 Windows 优化性能 ..... 14
- 针对 macOS 优化性能 ..... 14
- 了解更多 ..... 15
- 格式化说明 ..... 15

## 8 常见问题 ..... 16

- 全部用户 ..... 16
- 问题：我的文件传输速度太慢 ..... 16
- 问题：我有一台配备 USB 3.0 (A 型) 端口的旧计算机 ..... 16
- 问题：我必须为我的 USB 设备使用 USB 集线器 ..... 16
- 问题：所提供的 USB 连接线太短 ..... 17
- 问题：我收到文件传输错误消息 ..... 17
- Mac ..... 17
- 问：我的桌面上未显示设备图标 ..... 17
- Windows ..... 18
- 问题：计算机中未显示设备图标 ..... 18

## 9 Regulatory Compliance ..... 19

- China RoHS 2 ..... 19
- Taiwan RoHS ..... 19

# 简介

LaCie Rugged SSD 是完美的 NVMe 加速解决方案，非常适合电影制作人和 DIT。在这个手掌大小的 USB-C 硬盘中，您可以获得高达 950MB/秒<sup>1</sup> 的速度、极致的 IP67 等级防水、三米抗跌性能和密码保护功能。

如需了解关于您的设备的常见问题和答案，请查看[常见问题解答](#)或访问 [LaCie 客户支持](#)。

## 包装内容

- LaCie Rugged SSD
- USB 3.1 Gen 2 (USB-C) 连接线



**重要信息** – 保存您的包装。如果您的设备出现问题并想要更换硬盘，必须使用原始包装将设备退回。

## 最低系统需求

### 端口

使用随附的线缆将 LaCie 设备连接至带有 USB-C 端口的计算机。

### 操作系统

请参阅 [Seagate 软硬件的操作系统要求](#)。

### 最低可用磁盘空间

600MB (建议)。

## 异物防护等级

异物防护 (IP) 等级是用于定义设备和装置所支持的防护类型的标准。两位数的 IP 代码可让用户了解设备可承受的情况。这两位数字是相互独立的，每个数字均代表不同的防护级别。

LaCie Rugged SSD 等级为 IP67。

6：防尘 – 无灰尘进入。全面防接触（防尘）。

7：浸入深达 1 米的水下 – 外壳在规定的压力和时间条件下浸入水中（深达 1 米）时，进水量不会达到有害程度。

Rugged SSD 也接受了以下测试：

- 抗坠落 - 从高达 3 米 英尺的高度坠落（非工作模式）。

---

<sup>1</sup> 数据传输率可能因操作环境、接口和容量而异。

# 连接线和连接器

## USB-C 协议

USB 是用于将外围设备连接到计算机的一种串行输入/输出技术。USB-C 是此标准的最新实现，它提供更高带宽和新电源管理特性。

USB-C 支持许多协议：

Hi-Speed USB 2.0	传输速率高达 480Mb/秒
SuperSpeed USB 3.0	传输速率高达 5Gb/秒
USB 3.1 第 1 代	传输速率高达 5Gb/秒
USB 3.1 第 2 代	传输速率高达 10Gb/秒
Thunderbolt 3	传输速率高达 40Gb/秒

LaCie Rugged SSD 上的 USB-C 端口为 USB 3.1 Gen 2。您可以将 Rugged SSD 连接到任何 USB-C 端口。

## 线缆

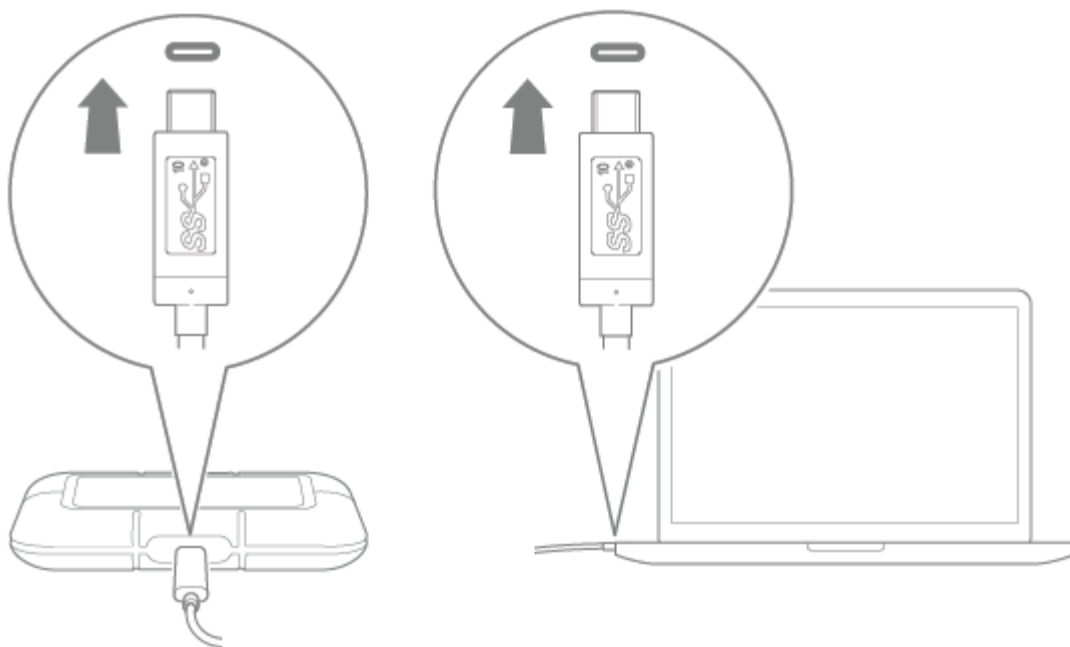
请使用 USB 3.1 (USB-C) 连接线将 Rugged SSD 连接至计算机。



# 入门教程

## 1 连接 USB 连接线

请使用 USB-C 转 USB-C 连接线将 LaCie Rugged SSD 连接至计算机。



## 2 设置 LaCie Rugged SSD

此设置过程允许您：

注册您的 LaCie Rugged SSD

轻松访问相关信息及支持服务，以充分利用硬盘。

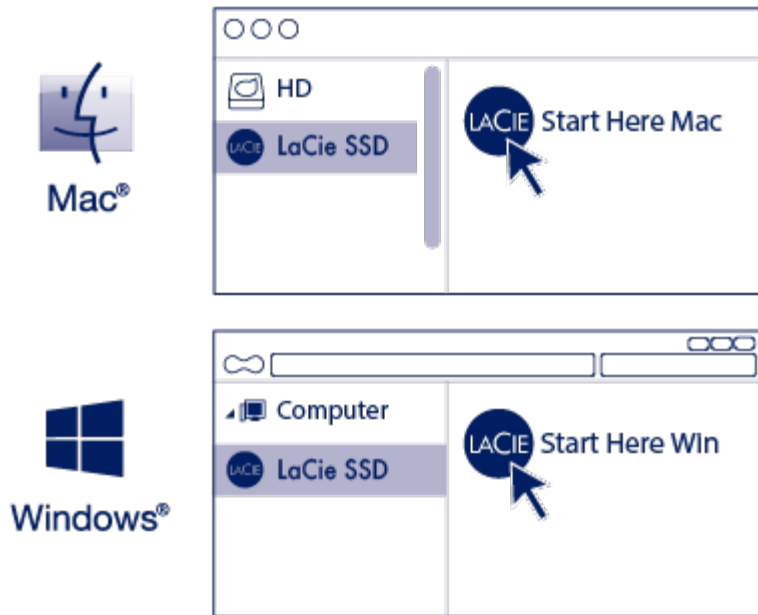
安装 Toolkit

启用安全功能、创建备份计划（仅限 Windows）等。



您的计算机必须连接到互联网才能进行设备注册并安装 Toolkit。

## A 在这里开始



使用文件管理器（如 Finder 或 File Explorer）打开 LaCie Rugged SSD，然后启动 [Start Here Mac](#) 或 [Start Here Win](#)。

## B 注册您的设备

### Register

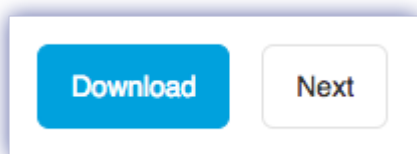
I have read and agree to...

- Terms and Conditions
- Privacy Statement
- Optional Offers

输入您的信息，然后单击[注册](#)。

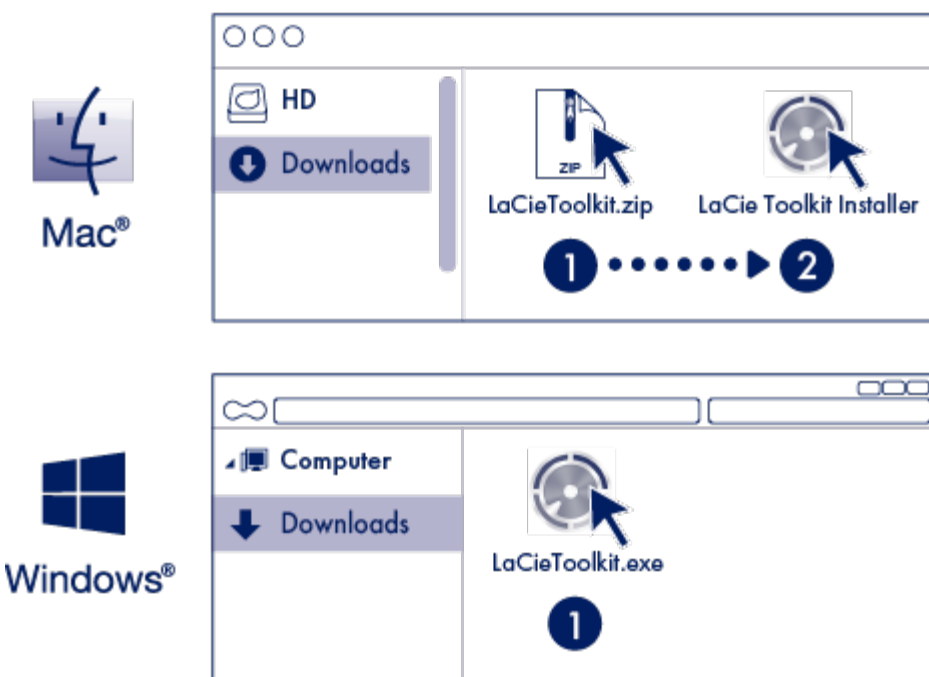


## C 下载 Toolkit



单击 [下载](#) 按钮。

## D 安装 Toolkit



使用 Finder 或 File Explorer 等文件管理器，转到接收下载内容的文件夹。



打开 [LaCieToolkit.zip](#) 文件。单击 [LaCie Toolkit Installer](#) 启动应用程序。



单击 [LaCieToolkit.exe](#) 文件启动应用程序。



您的计算机必须连接到互联网才能安装和运行 Toolkit。



需要 Toolkit 才能启用 LaCie Rugged SSD 的安全功能。请确保安装 Toolkit 以使用 Seagate Secure 256 位加密对您的设备进行密码保护。

## 存储格式

LaCie Rugged SSD 在交付时已预先格式化为 exFAT，同时兼容 Windows 和 Mac 计算机。如果硬盘仅与一种类型的计算机一起使用，您可以优化文件复制性能，方法是将其格式化为操作系统的原生文件系统。有关详细信息，请参阅[格式化和分区（可选）](#)。

## 断开设备

为避免文件系统损坏，请务必先卸载 LaCie Rugged SSD 的卷，然后再断开接口连接线的连接。有关详细信息，请参阅[安全地从您的计算机移除设备](#)。

# 配合 iPad USB-C 使用

您的 LaCie 存储设备能够配合高端 iPad 使用。这是在计算机、云服务和外置存储之间移动文件的绝佳选择。iPad 还是一个出色的移动编辑站，可将媒体导入到更高级的影像和视频应用中。

有关以下详细信息，请参见“[外部存储和 iPadOS](#)”：

- 将存储设备连接到兼容的 iPad
- 可用操作
- 选择多个项目
- 在应用中访问存储设备
- 支持的外置存储和 USB 集线器
- iPad 上的外置存储与计算机的性能对比
- Thunderbolt 存储设备
- 电池使用
- 弹出
- 存储格式
- 密码保护
- Toolkit 和首次使用连接

# 使用 Toolkit 来设置安全、备份和更多功能

Toolkit 提供实用工具，让您轻松管理安全功能、设置备份计划和镜像文件夹等等。

## 启用安全功能

需要 Toolkit 来启用 LaCie Rugged SSD 的安全功能。请确保安装 Toolkit 以使用 Seagate Secure 256 位加密对您的设备进行密码保护。

- 有关启用安全功能的更多信息，[请单击此处](#)。

## 设置镜像文件夹

在您的 PC 或 Mac 上创建一个同步到您存储设备的镜像文件夹。每当在一个文件夹中添加、编辑或删除文件时，Toolkit 都会将您的更改自动更新到另一个文件夹中。

- 有关创建镜像文件夹的详细信息，[请单击此处](#)。

## 开始备份计划（仅限 Windows）

针对您选择的内容、存储设备和时间表定制一项计划。

- 有关设置备份计划的详细信息，[请单击此处](#)。

# 从您的计算机安全移除设备

在实际断开前务必先从计算机中退出存储驱动器。您的计算机必须在删除驱动器前对其执行归档和管理操作。因此，如果您不使用操作系统软件而拔除驱动器，您的文件可能会损坏。

## Windows

使用安全移除工具退出设备。

1. 单击 Windows 系统托盘中的安全删除硬件图标以查看可以退出的设备。
2. 如果您找不到“安全删除硬件”图标，请单击系统托盘中的显示隐藏的图标箭头以显示通知区中的所有图标。
3. 在设备列表中，选择您要弹出的设备。Windows 会在可以安全地删除设备时显示一条通知。
4. 断开设备与计算机的连接。

## Mac

您可以通过多种方式从 Mac 退出设备。请参阅以下两个选项。

### 通过 Finder 窗口退出

1. 打开 Finder 窗口。
2. 打开边栏，转至“设备”并找到您要弹出的硬盘。单击硬盘名称右侧的弹出符号。
3. 如果设备不在边栏上显示，或如果 Finder 窗口关闭，您可以从 Mac 上拔下接口连接电缆。

### 通过桌面退出

1. 选择您设备的桌面图标并将其拖至回收站。
2. 当设备的图像从桌面上消失后，您即可从 Mac 实际断开设备的连接。

# 格式化和分区（可选）

设备预先格式化为 exFAT（扩展文件分配表）格式，以便同时兼容 Mac 和 Windows 计算机。

## 选择文件系统格式

选择文件系统格式时，应考虑您日常使用硬盘时兼容性或性能哪个更重要。

- 兼容性—您需要一种跨平台格式，因为您要将硬盘同时连接到 PC 和 Mac。
- 性能—您仅将硬盘与一种类型的计算机相连接，因此，您可以优化文件复制性能，方法是将其格式化为计算机操作系统的本地文件系统。

## 同时兼容 Windows 和 Mac

exFAT 是一种轻量级文件系统，兼容所有版本的 Windows 和现代版本的 macOS。如果您同时在 PC 和 Mac 上使用硬盘，则将硬盘格式化为 exFAT。尽管 exFAT 能够跨两种计算机平台使用，但请注意以下几点：

- exFAT 不兼容或不推荐使用内置备份工具，如 File History (Windows) 和 Time Machine (macOS)。如果您希望使用其中一种备份工具，您应将硬盘格式化为运行该工具的计算机的本地文件系统。
- exFAT 不是日志文件系统，这表示它在出现错误或硬盘未正常与计算机断开连接时更容易出现数据损坏现象。

## 针对 Windows 优化性能

NTFS（新技术文件系统）是一种 Windows 专用日志文件系统。macOS 可以读取 NTFS 卷，但无法以本地方式写入它们。这意味着 Mac 可以从 NTFS 格式的硬盘中复制文件，但不能向硬盘添加文件或从硬盘中删除文件。如果您需要更多功能，而非仅这种 Mac 单向传输，请考虑 exFAT。

## 针对 macOS 优化性能

Apple 提供两种专用文件系统。

Mac OS Extended（也称为 Hierarchical File System Plus 或 HFS+）是一种 Apple 文件系统，1998 年开始在机械和混合内部硬盘上使用。macOS Sierra（10.12 版）及更低版本默认使用 HFS+。

APFS（Apple 文件系统）是一种针对固态硬盘 (SSD) 和基于闪存的存储系统优化后的 Apple 文件系统（虽然也兼容机械硬盘 (HDD)）。发布 macOS High Sierra（10.13 版）时首次采用这种系统。APFS 只能由运行 High Sierra 或更高版本的 Mac 读取。

选择 Apple 文件系统时，应考虑以下几点：

- Windows 无法以本地方式读取或写入 APFS 或 HFS+ 卷。如果您需要跨平台兼容性，您应将硬盘格式化为 exFAT。
- 如果您希望将硬盘用于 Time Machine：
  - macOS Big Sur（11 版）及更高版本的默认格式为 APFS。
  - macOS Catalina（10.15 版）及更低版本的默认格式为 HFS+。
- 如果您希望使用硬盘在运行较早操作系统版本的 Mac 之间移动文件，请考虑将硬盘格式化为 HFS+（而非 APFS）。
- macOS 文件系统和 Android：硬盘连接 Android 移动设备时可能不支持针对 macOS 进行格式化。

## 了解更多

关于选择文件系统的其他注意事项，请参见[文件系统格式比较](#)。

## 格式化说明

关于格式化设备的说明，请参见[如何格式化硬盘](#)。

# 常见问题

如需有关设置和使用 LaCie Rugged SSD 的帮助，请查看以下常见问题解答。如需更多支持资源，请访问 [LaCie 客户支持](#)。

## 全部用户

### 问题：我的文件传输速度太慢

问：USB 连接线的两端是否已牢固连接？

答：请查看以下有关连接线连接的故障排除提示：

- 检查 USB 连接线的两端，确保它们已完全插入相应的端口中。
- 尝试断开线缆连接，等待 10 秒钟，然后重新连接。
- 请尝试不同的 USB 连接线。

问：是否有其他 USB 设备连接到同一端口或集线器上？

答：断开其他 USB 设备的连接，查看存储设备的性能是否提高。

### 问题：我有一台配备 USB 3.0（A 型）端口的旧计算机

问：我的存储设备的 USB 3.1 Gen 2 端口可以与计算机的 USB 3.0 端口配合使用吗？

答：可以，本设备兼容 USB 3.0 接口，但本产品不含随附 USB A 型连接器的数据线。使用 USB 3.0 时的传输速率要慢得多。

### 问题：我必须为我的 USB 设备使用 USB 集线器

问：我可以通过 USB 集线器使用我的存储设备吗？

答：可以，此存储设备可以连接到 USB 集线器。如果在使用集线器时遇到检测问题、比正常传输速率低、偶尔与计算机断开连接或其他异常问题，请尝试将存储设备直接连接到计算机的 USB 端口。

有些 USB 集线器的电源管理效率不高，这对于所连接的设备而言可能是个问题。在这种情况下，不妨考虑使用带有电源线的有源 USB 集线器。



## 问题：所提供的 USB 连接线太短

问：我可以将存储设备与更长的连接线一起使用吗？

答：可以，只要该线缆是符合 USB 标准的认证线缆。但 LaCie 建议使用存储设备随附的连接线以便获得最佳效果。如果您使用更长的连接线并且遇到检测、传输速率或断开连接等问题，请使用存储设备随附的原始线缆。

## 问题：我收到文件传输错误消息

问：在向 FAT32 卷中复制时，您是否收到“错误 -50”消息？

答：将文件或文件夹从计算机复制到 FAT32 卷时，名称中的某些字符无法进行复制。这些字符包括但不限于：? < > / \:

请检查您的文件和文件夹，确保名称中不含这些字符。

如果该问题反复出现，或者您找不到包含不兼容字符的文件，可考虑将硬盘重新格式化为 NTFS（Windows 用户）或 HFS+（Mac 用户）。请参阅[可选格式和分区](#)。

问：您是否收到一条错误消息，告诉您在退出睡眠模式时硬盘已断开连接？

答：请忽略此消息，因为尽管会有弹窗，但硬盘会重新装载到台式机上。

## Mac

### 问：我的桌面上未显示设备图标

问：您的 Finder 是否配置为隐藏桌面上的外置磁盘？

答：转至 Finder，然后检查偏好设置 | 常规选项卡 | 在桌面上显示这些项目。确认已选择外置磁盘。

问：您的设备是否装载到操作系统中？

答：在前往 | 实用程序 | 磁盘实用程序中打开磁盘实用程序。如果设备列在左边列，检查 Finder 偏好设置，查看为何没有在桌面上显示（查看上述问题）。

问：计算机的配置是否符合使用此存储设备的最低系统要求？

答：有关所支持的操作系统列表，请参阅产品包装。

问：您是否遵循了针对所用操作系统的正确安装步骤？

答：查看[入门教程](#)中的安装步骤。

## Windows

### 问题：计算机中未显示设备图标

问：存储设备在设备管理器中列出吗？

答：所有的存储设备在设备管理器中都至少会有一个位置。

请在“搜索”中输入设备管理器，找到后将其启动。查看磁盘驱动器部分。如有必要，请单击加号(+)图标以查看设备的完整列表。如果您不确定存储设备是否在列表中，不妨先安全地将它拔下，然后重新连接。变化的条目就是您的 LaCie 设备。

问：您的设备旁边列有不正常的图标吗？

答：Windows 设备管理器通常会提供有关外围设备故障的信息。尽管设备管理器可以帮助解决大多数问题，但它可能无法显示确切的原因或提供精准的解决方案。

设备旁边的不正常图标表示有问题。例如，它不是基于设备类型的正常图标，而是一个惊叹号、问号或一个 X。右键单击此图标，然后选择属性。“常规”选项卡中会提供设备未按预期工作的潜在原因。

# Regulatory Compliance

Product Name LaCie Rugged SSD

Regulatory Model Number LRD0SV1

## China RoHS 2



China RoHS 2 refers to the Ministry of Industry and Information Technology Order No. 32, effective July 1, 2016, titled Management Methods for the Restriction of the Use of Hazardous Substances in Electrical and Electronic Products. To comply with China RoHS 2, we determined this product's Environmental Protection Use Period (EPUP) to be 20 years in accordance with the Marking for the Restricted Use of Hazardous Substances in Electronic and Electrical Products, SJT 11364-2014.

中国 RoHS 2 是指 2016 年 7 月 1 日起施行的工业和信息化部令第 32 号“电力电子产品限制使用有害物质管理办法”。为了符合中国 RoHS 2 的要求，我们根据“电子电气产品有害物质限制使用标识”(SJT 11364-2014) 确定本产品的环保使用期 (EPUP) 为 20 年。

部件名称 Part Name	有害物质 Hazardous Substances					
	铅 (Pb)	汞 (Hg)	镉 (Cd)	六价铬 (Cr <sup>6+</sup> )	多溴联苯 (PBB)	多溴二苯醚 (PBDE)
固态驱动器 SSD	X	O	O	O	O	O
外接硬盘印刷电路板 Bridge PCBA	X	O	O	O	O	O
电源 (如果提供) Power Supply (if provided)	X	O	O	O	O	O
接口电缆 (如果提供) Interface cable (if provided)	X	O	O	O	O	O
其他外壳组件 Other enclosure components	O	O	O	O	O	O

本表格依据 SJ/T 11364 的规定编制。  
This table is prepared in accordance with the provisions of SJ/T 11364-2014

O: 表示该有害物质在该部件所有均质材料中的含量均在 GB/T 26572 规定的限量要求以下。  
O: Indicates that the hazardous substance contained in all of the homogeneous materials for this part is below the limit requirement of GB/T 26572.

X: 表示该有害物质至少在该部件的某一均质材料中的含量超出 GB/T 26572 规定的限量要求。

## Taiwan RoHS

Taiwan RoHS refers to the Taiwan Bureau of Standards, Metrology and Inspection's (BSMI's) requirements in standard CNS 15663, Guidance to reduction of the restricted chemical substances in electrical and electronic equipment. Beginning on January 1, 2018, Seagate products must comply with the "Marking of presence" requirements in Section 5 of CNS 15663. This product is Taiwan RoHS compliant. The following table meets the Section 5 "Marking of presence" requirements.

台灣RoHS是指台灣標準局計量檢驗局(BSMI)對標準CNS15663要求的減排電子電氣設備限用化學物質指引。從2018年1月1日起, Seagate 產品必須符合CNS15663第5節「含有標示」要求。本產品符合台灣RoHS。下表符合第5節「含有標示」要求。

產品名稱：外接式固態硬碟，型號：LRD05V1		Product Name: LaCie Rugged SSD, Model: LRD05V1				
單元 Unit	限用物質及其化學符號 Restricted Substance and its chemical symbol					
	鉛 (Pb)	汞 (Hg)	鎘 (Cd)	六價鉻 (Cr <sup>6+</sup> )	多溴聯苯 (PBB)	多溴二苯醚 (PBDE)
固態驅動器 SSD	—	0	0	0	0	0
外接硬盤印刷電路板 Bridge PCBA	—	0	0	0	0	0
電源 (如果提供) Power Supply (if provided)	—	0	0	0	0	0
傳輸線材 (如果提供) Interface cable (if provided)	—	0	0	0	0	0
其他外殼組件 Other enclosure components	0	0	0	0	0	0
備考 1. "0" 係指該項限用物質之百分比含量未超出百分比含量基準值。 Note 1. "0" indicates that the percentage content of the restricted substance does not exceed the percentage of reference value of presence.						
備考 2. "—" 係指該項限用物質為排除項目。 Note 2. "—" indicates that the restricted substance corresponds to the exemption.						