



LaCie silverscreen

Domande Frequenti



1. È possibile usare l'unità silverscreen con il lettore DVD dell'auto?

Sì, se si dispone di un ingresso audio/video compatibile. In alternativa è possibile acquistare un adattatore di alimentazione opzionale dal sito Web di LaCie o da un rivenditore autorizzato.

2. Cosa occorre fare per ottenere la migliore qualità video/audio con l'unità silverscreen?

Per ottenere prestazioni e qualità ottimali, è consigliabile usare un cavo Component YPbPr (acquistabile a parte). I connettori consigliati, in ordine di qualità, sono:

- Cavo Component YPbPr
- Cavo Scart RGB
- Cavo S-Video
- Cavo composito



Cavo Component YPbPr

La confezione dell'unità silverscreen comprende di serie un adattatore Scart RGB, un cavo Svideo e un cavo composito.



Adattatore Scart RGB



Cavi S-Video



Composito

I cavi Component YPbPr o Scart possono essere acquistati dal sito Web di LaCie o da un rivenditore autorizzato.

La confezione dell'unità silverscreen comprende un cavo audio coassiale SPDIF per sistemi home theatre. Il cavo ottico SPDIF può invece essere eventualmente acquistato dal sito Web di LaCie o da un rivenditore autorizzato.

3. Come si ripristinano le impostazioni predefinite dell'unità silverscreen?

Per ripristinare le impostazioni predefinite, premere in sequenza: INFO, 0, 1, 2, ENTER/PLAY.

4. Cosa occorre fare quando non si prevede di usare l'unità silverscreen?

Se si prevede di non usare l'unità silverscreen, è consigliabile premere l'interruttore di accensione e attivare la modalità di standby anziché scollegare l'unità dall'alimentazione. In modalità standby, il LED dell'alimentazione diventa arancione.

5. È consigliabile spegnere l'unità quando non è in uso?

È possibile spegnere l'unità silverscreen premendo l'interruttore di accensione sul telecomando per attivare la modalità di standby. Tuttavia, l'unità silverscreen attiva la modalità di standby anche dopo un intervallo di inattività di 30 minuti.

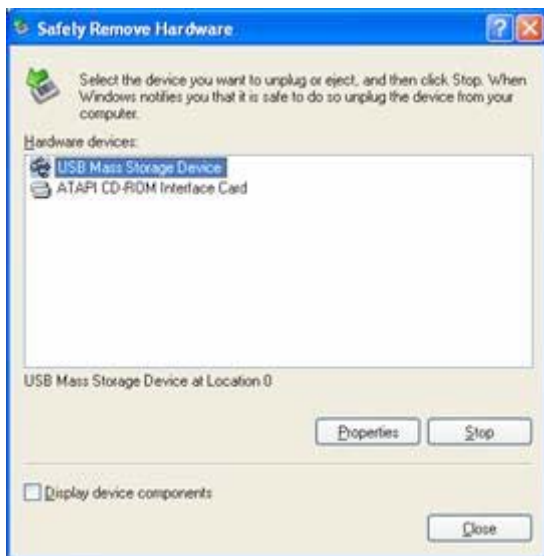
6. Dopo aver copiato i file dal PC all'unità silverscreen tramite una connessione USB e aver scollegato la periferica, non riesco a visualizzare i file se l'unità silverscreen è collegata al televisore. Perché?

Dopo aver scollegato l'unità silverscreen dal computer, è necessario eseguire la "procedura di rimozione sicura", ossia:

Fare doppio clic sull'icona "Unplug" (Scollega) o "Eject hardware" (Espelli hardware) sulla barra delle applicazioni.



Viene visualizzata la finestra di dialogo illustrata nella figura che mostra le periferiche PnP esterne. Nell'esempio della figura, l'unità silverscreen è collegata a una periferica di storage di massa USB.



Per rimuoverla, è necessario far clic sulla periferica nell'elenco, quindi selezionare Stop.



Infine, fare OK nella successiva finestra di dialogo. Il sistema operativo scollega automaticamente la periferica e conferma all'utente che è stata rimossa in modo sicuro. Se si sta utilizzando l'unità silverscreen (ossia si sta lavorando su un documento Word o su un'immagine sul disco), il sistema operativo segnala che non può rimuovere la periferica. In questo caso, è necessario chiudere tutte le applicazioni oppure accedere all'unità silverscreen e riprovare.

7. Il mio file supera 4 GB. Perché non posso copiarlo sull'unità silverscreen?

In questo caso, l'unità silverscreen è preformattata come volume FAT32. Questo formato consente di usare l'unità in modalità Plug & Play su più piattaforme con i sistemi operativi Windows 98 SE/Me/2000/XP e Mac OS 9/X. Se si prevede di usare file di dimensioni maggiori di 4 GB (come i file ISO), è necessario riformattare l'unità silverscreen come volume NTFS (Windows 2000) o HFS MAC OS (IX o X). È utile ricordare che i formati NTFS e HFS+ non consentono di scambiare i dati tra più piattaforme. Tuttavia, è sempre possibile installare il formato HFS+ in Windows usando software come Mac Drive. Dopo l'eventuale riformattazione, è necessario ripristinare il file system dal CD dell'unità silverscreen. Per informazioni più dettagliate, vedere la pagina 31 della Guida per l'utente.

8. Il mio PC non fornisce la potenza sufficiente per alimentare l'unità silverscreen. Perché?

Alcuni hub USB non forniscono la potenza necessaria per alimentare l'unità. In questo caso è necessario usare l'adattatore di alimentazione e l'adattatore Power Boost USB forniti con l'unità silverscreen.

9. Ho copiato i file sull'unità silverscreen ma non riesco a visualizzarli sul televisore. Perché?

In questo caso è necessario verificare di aver scaricato l'ultima versione del firmware. In caso contrario, scaricare la versione più recente dal sito Web di LaCie. Per informazioni più dettagliate, vedere la pagina 29 della Guida per l'utente.

FIRMWARE

10. Cosa occorre fare per verificare quale versione del firmware è stata installata sull'unità silverscreen?

È possibile aprire il menu "Settings" (Impostazioni) e selezionare "Firmware". Quindi, è sufficiente premere ENTER sul telecomando per visualizzare la versione corrente del firmware sul lato destro dello schermo.

11. È possibile installare una versione del firmware precedente a quella installata sull'unità silverscreen?

Non è consigliabile installare una versione del firmware precedente a quella correntemente installata. Tuttavia, se questa operazione viene effettuata per errore, è possibile che si verifichino gli errori e i problemi successivamente corretti con la versione successiva.

12. Ho scaricato l'ultima versione del firmware. Cosa occorre fare per installarla sull'unità silverscreen?

Per ulteriori informazioni, leggere la pagina 29 della Guida per l'utente (capitolo 5.2.1.4.6.) che fornisce istruzioni dettagliate su come effettuare la procedura di aggiornamento.

13. Ho tentato di aggiornare l'unità silverscreen con l'ultima versione del firmware ed è apparso il seguente errore: "Update failed. Power off device." (Aggiornamento non riuscito. Spegnerla la periferica). Perché?

Questo errore può essere dovuto a due cause:

- I file del firmware sono danneggiati perché non è stata seguita la procedura di rimozione sicura (vedere la domanda 5).
- Il firmware che si è tentato di installare è precedente rispetto a quello installato sull'unità silverscreen.

VIDEO

14. Ripristinare le impostazioni predefinite

Per ripristinare le impostazioni predefinite dell'unità LaCie silverscreen, premere in sequenza i seguenti tasti: INFO, 0, 1, 2 and then RETURN.

15. Perché le immagini non vengono visualizzate sul televisore?



Premere il tasto "Video Output" sul telecomando per passare da un formato video a un altro. Per selezionare il formato di riproduzione esiderato, è sufficiente premere più volte questo tasto. Se il televisore o lo schermo VGA non visualizza ancora l'immagine desiderata, premere nuovamente il tasto fino a visualizzare l'immagine corretta.

16. L'unità silverscreen è progettata per supportare le versioni successive di DivX o XviD?

L'unità silverscreen può riprodurre tutti i nuovi video DivX, XviD a condizione che siano conformi con lo standard ISO MPEG 4. Tuttavia, è necessario verificare di aver scaricato l'ultima versione del firmware dal sito Web di LaCie.

17. Perché lo schermo visualizza le immagini in bianco e nero o nessuna immagine?

In caso di errore durante la selezione del formato (ad esempio nel caso in cui sia stato incluso il cavo composito A/V o sia stato selezionato il cavo NTCS Component nelle impostazioni del video), premere più volte il tasto "VIDEO OUTPUT" (Uscita video) sul telecomando fino a quando l'immagine non viene visualizzata correttamente. Quindi, aprire il menu Video Settings (Impostazioni video) ed effettuare le correzioni necessarie.

18. L'unità silverscreen è in grado di supportare sottotitoli esterni nei file DivX?

Sì, l'unità silverscreen supporta file di testo Unicode con estensioni .sub (formato MicroDVD) e .srt. Per poter visualizzare correttamente i sottotitoli, è necessario usare lo stesso nome di file sia per i file video che di testo e salvarli entrambi nella stessa cartella sull'unità silverscreen. Ad esempio se il nome del filmato è "Filmato.avi", è necessario rinominare il file di testo in "Filmato.sub" o "Filmato.srt". Questi file possono essere trovati su Internet.

19. L'unità silverscreen supporta la riproduzione di file video HD (720p, 1080i)?

L'unità silverscreen non supporta il formato HD video. L'impostazione HDTV Progressive presente nel menu Settings (Impostazioni) cambia a seconda del supporto. Ad esempio: se il filmato ha una risoluzione standard 720x480 e si imposta l'unità silverscreen su HDTV 1080i, la periferica passa da 720x480 a 1080i. Ciò si applica anche a 720p. In linea generale, tutte le impostazioni HDTV sull'unità silverscreen si riferiscono all'incremento della scalatura.

20. È possibile codificare i file audio/video in un formato supportato dall'unità silverscreen?

Esistono numerosi strumenti di codifica in commercio e su Internet.

21. È possibile effettuare una demo ciclica con i file video?

Se i file sono stati salvati nel formato .ISO DVD, è possibile riprodurli premendo il tasto Repeat (Ripeti) sul telecomando.

AUDIO

22. Perché non sento l'audio quando collego l'unità silverscreen all'amplificatore digitale?

Aprire il menu "Settings" (Impostazioni), selezionare "Audio Settings" (Impostazioni audio), quindi modificare l'opzione da Analogue (Analogico) a Digital (Digitale).

23. Perché non sento l'audio quando collego l'unità silverscreen al televisore con il cavo AV?

Aprire il menu "Settings" (Impostazioni), selezionare "Audio Settings" (Impostazioni audio), quindi modificare l'impostazione da Digital (Digitale) a Analogue (Analogico).

24. È possibile usare i tag ID3 sull'unità silverscreen?

Sì, l'unità silverscreen supporta i tag ID3. Per usarli, è necessario premere INFO durante la riproduzione.

25. L'unità silverscreen è compatibile con i file AAC/M4A?

L'unità silverscreen supporta i formati audio AAC "normali" (Windows), ma non il formato "AAC di Apple" (M4A).

IMMAGINE

26. Perché la riproduzione delle immagini sull'unità silverscreen è lenta?

Se i file sono molto grandi, la riproduzione delle immagini sull'unità silverscreen può richiedere qualche secondo. Tuttavia, è possibile ridurre la risoluzione delle immagini a 640x480 utilizzando editor di immagini freeware.

27. Perché alcune delle immagini salvate sull'unità silverscreen non vengono riprodotte sul televisore?

L'unità silverscreen è in grado di riprodurre immagini JPEG a condizione che utilizzino la gamma dei colori RGB e non CMYK. I file d'immagine creati con la gamma dei colori CMYK non vengono visualizzati. Quindi, in questo caso, è necessario salvare nuovamente il file in formato RGB utilizzando uno dei numerosi programmi disponibili in commercio.

28. Perché la velocità di trasmissione è bassa o la connessione all'unità silverscreen si interrompe?

Accertarsi sempre che venga utilizzato il cavo USB 2.0 per collegare l'unità silverscreen al computer. L'uso di altri cavi può influire sulle prestazioni dell'unità. Verificare anche che l'unità silverscreen venga collegata direttamente alla porta USB 2.0 del computer. Non collegare l'unità a un hub USB.

29. Perché la velocità di trasmissione è bassa con l'interfaccia USB 1.1?

I computer con interfaccia USB 1.1 assicurano velocità equivalenti solo all'interfaccia USB 1.1. Per velocità di trasmissione più alte, è possibile potenziare il computer acquistando una scheda PCI LaCie o una scheda PCMCIA USB 2.0 dal sito Web di LaCie o da un rivenditore autorizzato.

30. Il telecomando non funziona. Perché?

È probabile che le batterie debbano essere sostituite. Il telecomando usa una batteria al litio CR2025 da 3V, facilmente reperibile in commercio.

31. Cosa occorre fare in caso di smarrimento o rottura di un cavo, dell'alimentatore o del telecomando?

Tutti gli accessori dell'unità silverscreen possono essere acquistati tramite il sito Web di LaCie o un rivenditore autorizzato. LaCie garantisce solo gli accessori con marchio LaCie.

32. Che cosa sono i codec sostenuti vicino silverscreen?

Codecs e Funzioni	Resultati	Osservazioni
Officials DVD	OK	
Zoom video auto Divx	OK	
Zoom video auto MPEG	OK	
Support MPEG only	OK	
Support MPEG atypical	N/A	Non disponibile
Support WMV9	N/A	Non disponibile
Support OGM	N/A	Non disponibile
Support RMVB	N/A	Non disponibile

DivX 3.11

Div3/ 1000kbps/ MP3 CBR/ low motion	OK	
Div3/ 1000kbps/ MP3 CBR/ fast motion	OK	
Div3/ 3000kbps/ MP3 CBR/ low motion	N/A	Non disponibile
Div3/ 1000kbps/ MP3 VBR/ fast motion	OK	
Div3/ 1000kbps/ AC3 / fast motion	OK	
Div3/ 1000kbps/ OGG / fast motion	N/A	Non disponibile
Div3/ 1000kbps/ WMA (DivX Audio) / fast motion	OK	

DivX 4.12

Div4/ 1000kbps/ MP3 CBR	OK	
Div4/ 3000kbps/ MP3 CBR	OK	
Div4/ 1000kbps/ MP3 VBR	OK	
Div4/ 1000kbps/ AC33 VBR	OK	
Div4/ 1000kbps/ OGG	N/A	Non disponibile
Div4/ 1000kbps/ WMA (DivX Audio)	OK	

DivX 5.0

Div5/ 1000kbps/ MP3 CBR	OK	
Div5/ 3000kbps/ MP3 CBR	OK	
Div5/ 3000kbps/ MP3 VBR	OK	
Div5/ 3000kbps/ AC3	OK	
Div5/ 3000kbps/ OGG	N/A	Non disponibile

Div5/ 1000kbps/ WMA (DivX Audio)	OK	
Div5/ GMC/ 1000kbps/ MP3 CBR	OK	
Div5/ BF/ 1000kbps/ MP3 CBR	OK	
Div5/ QPEL/ 1000kbps/ MP3 CBR	N/A	Non disponibile
Div5/ GMC/ BF/ 1000kbps/ MP3 CBR	OK	

Xvid 1.0

Xvid/ 1000kbps/MP3 CBR	OK	
Xvid/ 3000kbps/MP3 CBR	OK	
Xvid/ 1000kbps/MP3 VBR	OK	
Xvid/ 1000kbps/ AC3	OK	
Xvid/ 1000kbps/ OGG	N/A	Non disponibile
Xvid/ 1000kbps/ WMA (DivX Audio)	OK	
Xvid/ GMC/ 1000kbps/ MP3 CBR	N/A	Non disponibile
Xvid/ BF/ 1000kbps/ MP3 CBR	OK	
Xvid/ QPEL/ 1000kbps/ MP3 CBR	N/A	Non disponibile
Xvid/ GMC/ BF/ 1000kbps/ MP3 CBR	N/A	Non disponibile
Xvid/ BVOP désact/ 1000kbps/ MP3 CBR	OK	

Sound

Audio MP3 CBR track only	OK	
Audio MP3 VBR track only	OK	
Audio AC3 track only	OK	
Audio WMA(Divx Audio) track only	OK	
Audio OGG track only	OK	
Audio MPC track only	N/A	Non disponibile
Audio random per file N/A	N/A	Non disponibile
Audio random multi- files N/A	N/A	Non disponibile
Audio AAC Windows track	OK	
Audio AAC M4P Apple track	N/A	Non disponibile
BviX (2 audio tracks)	OK	
Div3/ 1000kbps/ MP3 (2xCBR)	OK	
Xvid/ 1000kbps/ MP3 (2xCBR)	OK	
Div4/ 1000kbps/ MP3 (2xCBR)	OK	
Div5/ 1000kbps/ MP3 (2xCBR)	OK	
Div5/ 1000kbps/ MP3 (2xVBR)	OK	
Div5/ 1000kbps/ MP3 (VBR+CBR)	OK	
Div5/ 1000kbps/ MP3 (128+192)	OK	
Div5/ 1000kbps/ MP3 (2xAC3)	OK	
Div5/ 1000kbps/ MP3 (2xWMA) (DivX Audio)	OK	
Div5/ 1000kbps/ MP3 (2xOGG)	N/A	Non disponibile
MPEG/ 1000kbps/ (2xMP3)	N/A	Non disponibile

Subtitles

Subrip (.srt without tag)	OK	
Subrip (.srt with tag)	N/A	Non disponibile
MicroDVD (.sub)	OK	
Substation Alpha (.ssa)	N/A	Non disponibile
SAMI (.smi)	OK	
SAMI multilingue(.smi)	N/A	Non disponibile
Original DVD (.sub)	N/A	Non disponibile
Multi subtitles (.srt separated)	OK	
Displayed text with black frame	N/A	Non disponibile
Displayed text with accentuated characters	OK	
Subtitles centered on the bottom for the screen	OK	
Displayed lines number 3	OK	
Number of characters per line 44	OK	

Pictures

JPEG	OK	
GIF	N/A	Non disponibile
BMP	N/A	Non disponibile
TIF	N/A	Non disponibile
PNG	N/A	Non disponibile
PCX	N/A	Non disponibile
Transitions between pictures	N/A	Non disponibile
Possible rotation	OK	
Zoom x2x3x4	N/A	Non disponibile
Progressive zoom	N/A	Non disponibile
Low Resolution Video	OK	
64x32/ 63kbps/ audio 18kbps	OK	
128x80/ 125kbps/ Audio 18kbps	OK	
176x96/ 190 kbps/ Audio 18kbps	OK	
192x112/ 250 kbps/ Audio 18kbps	OK	
256x144/ 240 kbps/ Audio 18kbps	OK	
320x176/ 450 kbps/ Audio 18kbps	OK	
352x192/ 500 kbps/ Audio 18kbps	OK	

#

Circa LaCie

I prodotti LaCie sono appositamente studiati per offrire agli utenti soluzioni pratiche ed innovative che consentano loro di dar vita alle loro idee. Le unità di storage, ottiche, di backup, per la gestione del colore e gli accessori LaCie vengono utilizzati da utenti privati, studenti, aziende e studi tecnici per la progettazione di contenuti multimediali con i più diversi sistemi operativi. Potenza, velocità, capacità, supporti per l'archiviazione dei dati, strumenti per la grafica: la vasta scelta di prodotti LaCie offre una soluzione ottimale per ogni possibile esigenza.

LaCie integra design, estetica e tecnologia innovativa per offrire soluzioni che sono una sintesi perfetta di forma e funzionalità. Create da designer di fama mondiale come Philippe Starck, Neil Poulton e Porsche Design, le unità LaCie non sono solo esteticamente accattivanti, ma anche perfettamente funzionali e versatili.

Inoltre, la rete mondiale di distributori, rivenditori autorizzati, stabilimenti di produzione, uffici vendite e centri di assistenza interni fanno di LaCie uno dei produttori leader di strumenti digitali di alta qualità che superano le aspettative dei clienti ed impongono nuovi standard di mercato.