



USB key max

Hi-Speed USB 2.0

user manual

manuel utilisateur

manual de instrucciones

gebruikershandleiding

guída utente

handbuch

ユーザー マニュアル

用户手册

용자 설명서



Inhoudsopgave

Gezondheids- en veiligheidsmaatregelen	3
Voorzorgsmaatregelen voor algemeen gebruik	3
1. Kennismaking met de LaCie Harde Schijf	5
1.1. Inhoud van de verpakking	6
1.2. Minimale systeemvereisten	7
2. Verbinding tot stand brengen	8
2.1. De USB Key MAX aansluiten op uw computer	8
2.2. De voorgeladen software installeren	9
2.3 Uw LaCie Harde Schijf loskoppelen	10
3. Formatteren en partitioneren	11
3.1. Formatteren voor Windows-gebruikers	12
3.2. Formatteren voor Mac-gebruikers	14
4. Informatie over interface en gegevensoverdracht	15
4.1 USB 2.0-verbinding	15
4.3. Gegevensoverdracht	16
5. Problemen oplossen	17
5.1. Mac-gebruikers	17
5.2. Windows-gebruikers	19
6. Contact opnemen met de klantenservice	20
Contactgegevens van LaCie Technische Ondersteuning	21
7. Garantiegegevens	22

Copyrights

Copyright © 2007 LaCie. Alle rechten voorbehouden. Niets uit deze uitgave mag zonder voorafgaande schriftelijke toestemming van LaCie worden verveelvoudigd, opgeslagen in een gegevenssysteem of worden overgedragen in enige vorm of op enige wijze, hetzij elektronisch, mechanisch, door fotokopieën, opnamen of op enige andere manier.

Handelsmerken

Apple, Mac en Macintosh zijn gedeponeerde handelsmerken van Apple Computer, Inc. Microsoft, Windows 2000, Windows XP en Windows Vista zijn gedeponeerde handelsmerken van Microsoft Corporation. De overige handelsmerken die in deze handleiding worden genoemd, behoren toe aan hun respectieve eigenaren.

Wijzigingen

Het materiaal in dit document dient uitsluitend ter informatie en kan zonder kennisgeving worden gewijzigd. Hoewel bij de voorbereiding van dit document redelijkerwijs alles in het werk is gesteld om de nauwkeurigheid ervan te waarborgen, aanvaardt LaCie geen aansprakelijkheid voor gevolgen van fouten of weglatingen in dit document of gevolgen van het gebruik van de hierin opgenomen informatie. LaCie behoudt zich het recht voor om wijzigingen of revisies in het ontwerp of de handleiding van het product aan te brengen, zonder voorbehoud en zonder de verplichting om iemand van dergelijke revisies en wijzigingen op de hoogte te stellen.

Verklaring van conformiteit voor Canada

Dit digitale apparaat van klasse A voldoet aan alle vereisten van de Canadese verordeningen voor interferentie veroorzakende apparatuur.

FCC-verklaring



Dit apparaat voldoet aan deel 15 van de FCC-voorschriften. Voor de bediening gelden de volgende voorwaarden:

1. De apparaten mogen geen schadelijke storingen veroorzaken.
2. De apparaten moeten bestand zijn tegen storingen die zij opvangen, met inbegrip van storing die een ongewenste werking kan veroorzaken.

OPMERKING: Deze apparatuur is getest en voldoet aan de kenmerken en beperkingen van een digitaal apparaat van Klasse B, overeenkomstig Deel 15 van de FCC-voorschriften. Deze beperkingen zijn bedoeld om te voorzien in redelijkerwijs adequate bescherming tegen schadelijke storing bij een installatie in een niet-commerciële omgeving. De apparatuur genereert en gebruikt radiofrequentie-energie en kan deze uitstralen. Wanneer de apparatuur niet volgens de gebruikershandleiding geïnstalleerd en gebruikt wordt, kan schadelijke interferentie ontstaan met radiocommunicatie. De garantie dat er geen storing bij een bepaalde installatie zal optreden, kan echter niet worden gegeven. Wanneer de apparatuur de ontvangst van radio of televisie stoort (dit kan worden vastgesteld door de apparatuur uit en aan te schakelen) wordt u verzocht de storing te verhelpen door één van de volgende maatregelen te treffen:

- ❖ Richt de ontvangstantenne opnieuw of verplaats deze.
- ❖ Vergroot de afstand tussen de appara-

tuur en de ontvanger.

- ❖ Sluit de apparatuur aan op een wand-contactdoos in een ander circuit dan waarop de ontvanger is aangesloten.
- ❖ Raadpleeg uw dealer of een erkende radio- en televisiemonteur voor hulp.

Wijzigingen in dit product die niet zijn goedgekeurd door LaCie kunnen ertoe leiden dat het niet voldoet aan de voorschriften van FCC & Industry Canada en zorgen ervoor dat de bevoegdheid van de gebruiker om deze apparatuur te bedienen komt te vervallen.

Verklaring van CE-certificering van de fabrikant

Wij, LaCie, verklaren plechtig dat dit product aan de volgende Europese normen voldoet: Klasse B EN60950, EN55022, EN55024

Onder verwijzing naar de volgende condities: Laagspanningsrichtlijn 73/23/EEG; EMC-richtlijn 89/336/EEG

LET OP: wijzigingen die niet door de fabrikant zijn goedgekeurd, kunnen de toestemming voor het gebruik van deze apparatuur ongeldig maken.



Dit symbool op het product of op de verpakking duidt aan dat u het product niet mag wegwerpen met uw gewone huishoudelijk afval. In plaats daarvan bent u ervoor verantwoordelijk uw niet meer bruikbare apparatuur af te voeren naar een daartoe aangewezen inzamelpunt voor recycling van afgedankte elektrische en elek-

tronische apparatuur. Afzonderlijke inzameling en recycling van als afval afgevoerde apparatuur draagt bij aan het behoud van natuurlijke hulpbronnen en waarborgt dat de apparatuur wordt verwerkt op een manier die de volksgezondheid en het milieu beschermt. Neem voor meer informatie over recyclingafgiftepunten voor afgedankte apparatuur contact op met de gemeente,

de gemeentereinigingsdienst of met de leverancier van het product.

LET OP: De garantie op deze LaCie harde schijf kan komen te vervallen wanneer bovenstaande voorzorgsmaatregelen niet worden opgevolgd.

Gezondheids- en veiligheidsmaatregelen

- ❖ Alleen bevoegde personen mogen onderhoud uitvoeren aan dit apparaat.
- ❖ Lees deze gebruikshandleiding zorgvuldig en volg de juiste procedure bij het installeren van het apparaat.
- ❖ Maak uw LaCie Harde Schijf niet open en probeer het apparaat niet te demonteren of aan te passen. Breng nooit metalen voorwerpen in de drive om het risico op elektrische schokken, brand, kortsluiting of gevaarlijke emissies te vermijden. Uw LaCie Harde Schijf bevat geen onderdelen waarop de gebruiker onderhoud kan uitvoeren. Als er sprake lijkt te zijn van een storing, laat het apparaat dan nakijken door gekwalificeerd LaCie-servicepersoneel.
- ❖ Stel het apparaat nooit bloot aan regen en gebruik het nooit in de buurt van water of onder vochtige of natte omstandigheden. Plaats nooit voorwerpen die vloeistof bevatten op de LaCie Harde Schijf, aangezien de vloeistof in het apparaat terecht kan komen. Als u dit wel doet, neemt het risico op elektrische schokken, kortsluiting, brand en lichamelijk letsel toe.
- ❖ Zorg ervoor dat de computer en de LaCie Harde Schijf elektrisch geaard zijn. Als de apparaten niet zijn geaard, neemt de kans op elektrische schokken toe. Voedingsvereisten 100-240 V~, 1,5 A, 60-50 Hz, (fluctuaties van voedingsspanning mogen niet groter zijn dan $\pm 10\%$ van de nominale, transiënte overspanning volgens overspanningscategorie II).

Vorzorgsmaatregelen voor algemeen gebruik

- ❖ Stel de LaCie Harde Schijf niet bloot aan temperaturen buiten het bereik van 5 °C tot 35 °C. Bovendien moet de luchtvochtigheid bij gebruik binnen het bereik van 5% tot 80%, zonder condensvorming, liggen en de luchtvochtigheid bij opslag binnen het bereik van 10% tot 90%, zonder condensvorming. Als u dit wel doet, kan de LaCie Harde Schijf beschadigd raken of de behuizing vervormen. Plaats uw LaCie Harde Schijf niet in de buurt van een warmtebron en vermijd blootstelling aan zonlicht (zelfs niet achter glas). Ook als u de LaCie Harde Schijf in een omgeving plaatst die te koud of te vochtig is, kan het apparaat beschadigd raken.
- ❖ Gebruik uitsluitend de voeding die met het apparaat wordt meegeleverd.
- ❖ Gebruik de LaCie Harde Schijf niet in de nabijheid van andere elektrische apparaten, zoals televisietoestellen of radio's. Als u dat wel doet, ontstaat er mogelijk interferentie die de werking van de andere producten negatief beïnvloedt.
- ❖ Plaats de LaCie Harde Schijf niet in de nabijheid van bronnen van magnetische interferentie, zoals computerschermen, televisietoestellen of luidsprekers. Magnetische interferentie kan de werking

en stabiliteit van de LaCie Harde Schijf negatief beïnvloeden.

- ❖ Plaats geen zware voorwerpen boven op de LaCie Harde Schijf en oefen geen overmatige kracht uit op het apparaat.
- ❖ Oefen nooit overmatige kracht uit op de LaCie Harde Schijf. Raadpleeg

wanneer u een probleem ontdekt het hoofdstuk Problemen oplossen in deze handleiding.

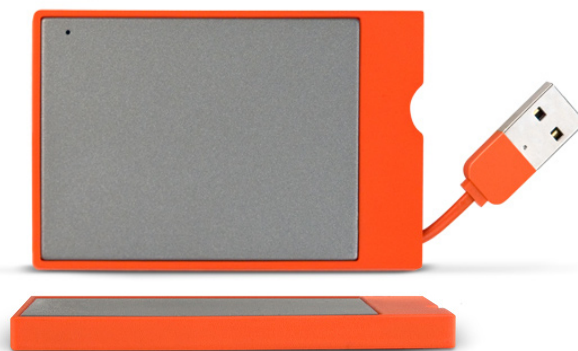
LET OP: Een afgeschermd netsnoer is vereist om aan de emissielimieten van het FCC te voldoen en tevens om storing in de nabije radio- en televisieontvangst te voorkomen. Het is van wezenlijk belang dat alleen het meegeleverde netsnoer wordt gebruikt.

BELANGRIJKE INFORMATIE: Elk verlies en elke beschadiging of vernietiging van gegevens tijdens het gebruik van een LaCie-drive is uitsluitend de verantwoordelijkheid van de gebruiker en LaCie kan onder geen beding aansprakelijk worden gesteld voor het terughalen of herstellen van deze gegevens. Teneinde het verlies van uw gegevens te voorkomen, adviseert LaCie dringend **TWEE** exemplaren van uw gegevens te bewaren, de ene bijvoorbeeld op uw externe harde schijf en de andere op uw interne harde schijf, een andere externe harde schijf of op enig ander verwisselbaar opslagmedium. LaCie biedt daartoe een compleet assortiment cd- en dvd-drives. Meer informatie over het maken van back-ups kunt u vinden op onze website.

BELANGRIJKE INFORMATIE: 1 GB = 1.000.000.000 bytes. 1 TB = 1.000.000.000.000 bytes. Eenmaal geformatteerd hangt de feitelijk beschikbare opslagcapaciteit af van de gebruiksomgeving (gewoonlijk 5-10 % minder).

1. Kennismaking met de LaCie Harde Schijf

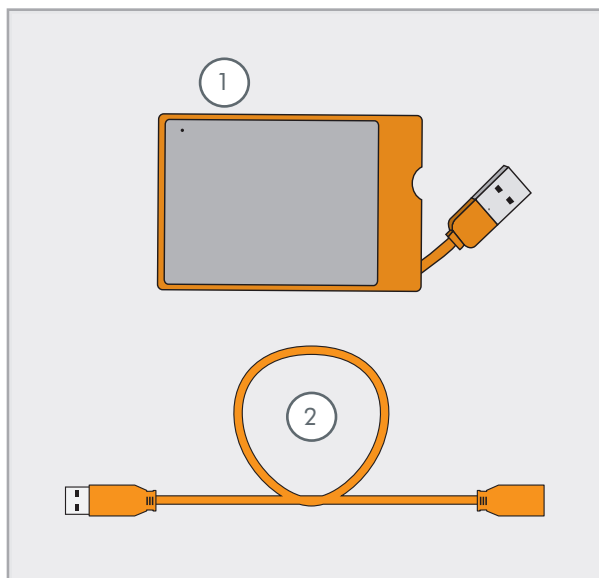
Met meer dan een decennium designuitblinkers heeft LaCie een nieuwe serie drives op de markt gebracht die gekenmerkt wordt door tijdloosheid en een melange van functionaliteit en hightech. Deze nieuwste schijven bieden prestatiegerichte oplossingen die u met kracht door uw specifieke toepassingen loodsen. De LaCie Harde Schijf is ideaal voor snelheidsintensieve toepassingen en voor het opvangen van de variaties in uw veeleisende databeheerbehoeften. Door de bedrijfszekerheid en stabiliteit is de LaCie Harde Schijf een ideale oplossing voor het toevoegen van opslagcapaciteit aan uw computer. U kunt de schijf in specifieke segmenten (partities) verdelen voor verschillende gegevenstypen, of het partitioneren achterwege laten en de schijf gewoon als één groot volume gebruiken.



■ Functies

- ❖ Professionele prestaties
- ❖ Uw bestanden opslaan, back-uppen en uitwisselen
- ❖ Gebruiksvriendelijk, plug & play-installatie

1.1. Inhoud van de verpakking



- ① LaCie USB Key Max
- ② USB-verlengkabel

BELANGRIJKE INFORMATIE: Bewaar de verpakking. Als het apparaat moet worden gerepareerd of onderhouden, moet het in de oorspronkelijke verpakking worden teruggestuurd.

1.2. Minimale systeemvereisten



Windows-gebruikers

- ❖ Windows 2000, Windows XP of Windows Vista
- ❖ 233 MHz Pentium of hoger
- ❖ 32 MB RAM of meer
- ❖ USB 2.0
- ❖ Internetverbinding (voor downloaden van updates)



Mac-gebruikers

- ❖ Mac OS 10.3 of later
- ❖ G3 of latere versie of Intel Core-processor
- ❖ 32 MB RAM of meer
- ❖ USB 2.0
- ❖ Internetverbinding (voor downloaden van updates)



Linux-gebruikers

- ❖ Linux 2.4 / 2.6
- ❖ 32 MB RAM of meer
- ❖ USB 2.0
- ❖ Internetverbinding (voor downloaden van updates)

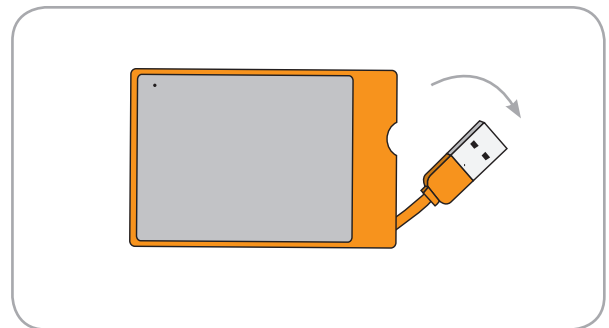
2. Verbinding tot stand brengen

Aansluiten van uw LaCie harde schijf is eenvoudig. Sluit de USB-connector aan op een USB-poort van uw computer. Zie hoofdstuk 3. [Formatteren en partitioneren](#) voor informatie over het optimaliseren van de USB Key MAX voor gebruik met uw besturings-systeem wanneer de USB Key MAX aangesloten is op uw computer.

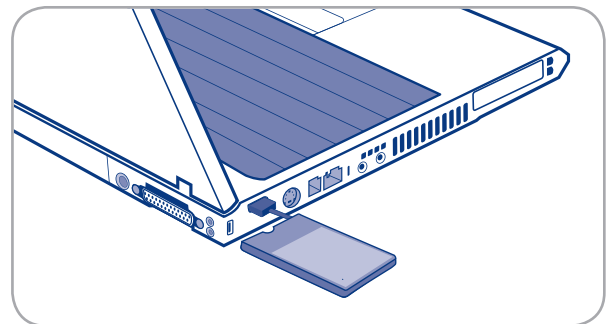
2.1. De USB Key MAX aansluiten op uw computer

1. Trek de USB-kabel naar buiten (Afb. 2.1.A).
2. Steek de USB-connector in een beschikbare USB 2.0-poort van uw computer (Afb. 2.1.B). Indien u extra kabel-lengte nodig heeft, sluit dan de USB 2.0-kabel aan op de USB-verlengkabel en steek deze verlengkabel in uw computer (Afb. 2.1.C).
3. Na een paar seconden wordt de harddrive op uw computer geactiveerd en verschijnt op het bureaublad (Mac-gebruikers) of in Deze computer (Windows-gebruikers).
4. Ga door met paragraaf [2.2. Installatie van voorgeladen software](#).

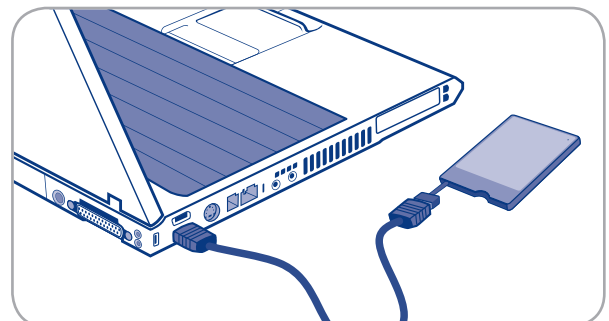
BELANGRIJKE INFORMATIE: Uw LaCie harde schijf wordt aangedreven door de USB 2.0-bus van uw computer. Wanneer de USB key MAX niet van stroom wordt voorzien bij het aansluiten, controleer dan de fysieke verbindingen en verifieer of uw systeem voldoet aan de minimale vereisten.



Afbeelding 2.1.A



Afbeelding 2.1.B



Afb. 2.1.C

2.2. De voorgeladen software installeren

Uw LaCie Hard Drive wordt voorgeladen geleverd met eenvoudige back-upsoftware die gereed is voor installatie op uw computer.

- ❖ **LaCie 1-Click Backup** is een basis-back-upprogramma voor bestanden waarmee u back-ups van bestanden van verschillende bronlocaties naar één bestemming kunt maken.
- ❖ **SilverKeeper** (alleen Mac) laat u complexere back-ups maken en plannen en staat het creëren van meer dan één back-upbestemming toe.
- ❖ **LaCieSync** (alleen Windows) stelt u in staat eenvoudig en veilig (met AES 128-bit encryptie) uw LaCie externe mobiele apparaat te synchroniseren en op elk gewenst moment een back-up te maken van al uw persoonlijke bestanden (productiedocumenten, foto's, geluids- en videobestanden enz.), computerinstellingen (favorieten van Internet Explorer of Firefox, achtergronden) en Outlook®-gegevens (e-mails, bijlagen, mappen, agenda, contacten, taken, notities) vanaf een willekeurige computer waar ook ter wereld. Raadpleeg de LaCieSync gids 'Om te beginnen' voor installatiegegevens.

Voorgeladen software installeren:

1. Als uw LaCie Hard Drive aangesloten is en het pictogram is verschenen op het bureaublad (Mac) of in Deze computer (Windows), dubbelklik dan op het drivepictogram om de inhoud te bekijken.
2. Dubbelklik op de map "Software".
3. Mac-gebruikers moeten de map "Mac Utilities" naar hun computer kopiëren. Windows-gebruikers moeten de map "Windows Utilities" naar hun computer kopiëren.
4. Open de map Utilities op uw computer en dubbelklik op de toepassingspictogrammen om de software te installeren.

Voor meer informatie raadpleegt u de gebruikershandleidingen voor de software die voorgeladen zijn op de schijf.



LaCie 1-Click Backup



SilverKeeper

2.3 Uw LaCie Harde Schijf loskoppelen

Externe USB-apparaten bieden "Plug&Play"-functionaliteit. Dit betekent dat uw drive kan worden aangesloten en losgekoppeld terwijl de computer is ingeschakeld. Om storingen te voorkomen is het echter belangrijk dat de volgende stappen worden uitgevoerd bij het loskoppelen van de LaCie Hard Drive.



Windows-gebruikers

1. Klik in het **systeemvak** (in de rechterbenedenhoek van uw scherm) op het pictogram **Uitwerpen**. Dit is een kleine groene pijl boven een hardwareafbeelding.
2. Er verschijnt een bericht waarin de apparaten worden vermeld die door het pictogram Uitwerpen worden bestuurd (er zou moeten verschijnen 'Hardware veilig verwijderen!'). Klik op de LaCie-harddrive in deze prompt.
3. Vervolgens verschijnt het volgende bericht: 'Safe to Remove' (Hardware kan veilig worden verwijderd) of een melding van gelijke strekking. Het apparaat kan nu veilig worden losgekoppeld.



Mac-gebruikers

1. Sleep het pictogram van de harddrive naar de prullenbak.
2. Wanneer het pictogram van het bureaublad verdwijnt, kan de drive worden verwijderd.



3. Formatteren en partitioneren

Als u uw drive hebt aangesloten en de drive is herkend door uw besturingssysteem (Windows of Mac OS X), kunt u beginnen met het formatteren en partitioneren van de drive. Om opslag van gegevens op een hard drive mogelijk te maken moet de drive van een bestandssysteem worden voorzien en in partities worden verdeeld waarin de gegevens die u wilt opslaan worden geordend. Dit proces wordt **formatteren** genoemd.

■ Wat is formatteren?

Wanneer een schijf wordt geformatteerd, gebeurt er het volgende: het besturingssysteem wist alle administratieve informatie van de schijf, test de schijf om te controleren of alle sectoren betrouwbaar zijn, markeert de slechte sectoren (bijv. gedeelten met krassen) en stelt interne adressen op die later worden gebruikt om informatie te vinden. Uw LaCie Harde Schijf is vooraf geformatteerd in de indeling FAT-32 (MS-DOS). Volg de onderstaande aanwijzingen om uw drive opnieuw te formatteren.

■ Wat is partitioneren?

U kunt de harde schijf ook in zogeheten partities opdelen. Een partitie is een sectie van de opslagcapaciteit van de hard-drive die wordt gemaakt om bestanden en gegevens in op te slaan. U kunt op uw drive bijvoorbeeld drie partities maken: één voor uw office-documenten, één als back-up en één voor uw multimediatekstbestanden. Of als u de drive met iemand anders in uw huishouden of kantoor wilt delen, kunt u een partitie maken voor elke persoon die de drive gebruikt. Partitioneren is niet per se nodig.

■ Bestandssysteemindelingen

Er zijn drie verschillende bestandssysteemindelingscategorieën: NTFS, FAT 32 (MS-DOS) en Mac OS Extended (HFS+). Raadpleeg de tabel rechts voor meer informatie.

TECHNISCHE OPMERKING: De LaCie Hard Drive is vooraf geformatteerd in FAT-32 (MS-DOS) indeling en is geoptimaliseerd voor gebruik onder het besturingssysteem van Mac en Windows. Zie hieronder het onderdeel Bestandssysteemindelingen voor uitleg over de andere mogelijke bestandsindelingen.

BELANGRIJKE INFORMATIE: Wanneer een schijf opnieuw wordt geformatteerd, worden alle gegevens op deze schijf gewist. Als er informatie op staat die u wilt beschermen of nog wilt gebruiken, maak er dan een back-up van voordat u deze schijf opnieuw gaat formatteren. Wanneer gebruikershandleidingen en hulpprogramma's verwijderd zijn kunt u deze downloaden vanaf www.lacie.com.

Gebruik NTFS als...



... u de drive alleen onder Windows 2000 of Windows XP gaat gebruiken. De prestaties zullen dan gewoonlijk beter zijn dan met FAT 32. Dit bestandssysteem is in de modus alleen-lezen compatibel met Mac OS 10.3 en hoger.

Gebruik HFS+ als...



... u de drive alleen op Mac's gebruikt. De prestaties zullen dan gewoonlijk beter zijn vergeleken met FAT 32. Dit bestandssysteem is NIET compatibel met Windows OS.

Gebruik FAT 32 (MS-DOS) als...



... u de drive zowel met Windows als Mac OS 9.x of 10.x gaat gebruiken, of als u de drive deelt tussen Windows 2000, XP en 98 SE. Maximale grootte van afzonderlijk bestand is 4 GB.

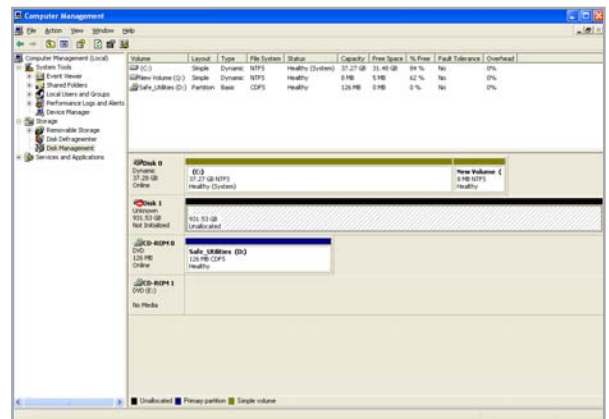
3.1. Formatteren voor Windows-gebruikers

Het formatteren van een drive op een computer die draait onder Windows 2000 of Windows XP gaat in twee stappen: (1) een handtekening op de drive installeren en (2) de drive formatteren. Door deze stappen wordt alles op de schijf gewist.

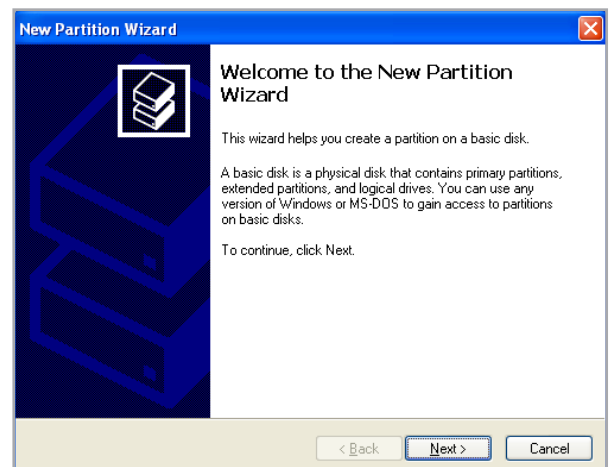
1. Sluit de drive aan op de computer via de interfacepoort.
2. Klik met de rechtermuisknop op **Deze computer** en kies **Beheren**.
3. Selecteer in het venster Computerbeheer de optie **Schijf-beheer** (deze optie staat onder de groep **Opslag**).
4. Als het venster "Wizard Schijf initialiseren en converteren" wordt geopend, klikt u op **Annuleren**.
5. Windows geeft een lijst met de harddrives die op het systeem zijn geïnstalleerd. Zoek de drive die wordt aangeduid met het pictogram . Klik met de rechtermuisknop op het pictogram en selecteer **Initialiseren**.
6. Klik met de rechtermuisknop op het vakje aan de rechterkant met de tekst **Niet toegewezen** en selecteer **Nieuwe partitie...**
7. Klik op de eerste pagina van de "wizard Nieuwe partitie" op **Volgende**.
8. Klik op **Volgende**.
9. Klik op **Volgende**.
10. Klik op **Volgende**.
11. Klik op **Volgende**.

■ (vervolg op de volgende pagina)

LET OP: Door deze stappen uit te voeren, worden alle gegevens op de harddrive gewist. Als u informatie hebt die u wilt beschermen of die u wilt blijven gebruiken, maak daar dan een back-up van voordat u deze stappen uitvoert. Wanneer gebruikershandleidingen en hulpprogramma's verwijderd zijn kunt u deze downloaden vanaf www.lacie.com.

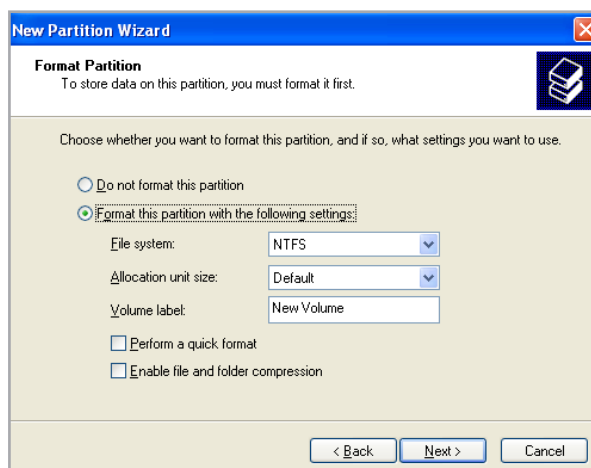


Afbeelding 3.1.2.A

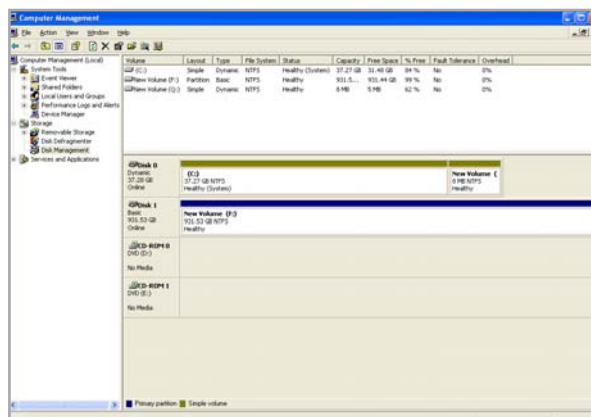


Afbeelding 3.1.2.B

12. In het venster Partitie formatteren kunt u de optie **Snel formatteren** kiezen. Hiermee kunt u veel sneller formatteren, maar Schijfbeheer controleert de drive niet op fouten. LaCie raadt aan om te kiezen voor **Snel formatteren**. Klik op **Volgende**.
13. Klik op **Voltoeien** om het formatteringsproces te starten.
14. Windows schijfbeheer formateert en partitioneert de schijf overeenkomstig uw instellingen en uw drive verschijnt in **Deze computer** en is gereed voor gebruik.



Afbeelding 3.1.2.C



Afbeelding 3.1.2.D

BELANGRIJKE INFORMATIE: Raadpleeg hoofdstuk 3, [Formatteren en partitioneren](#), voor een meer gedetailleerde vergelijking van de verschillende bestandsysteemstructuren.

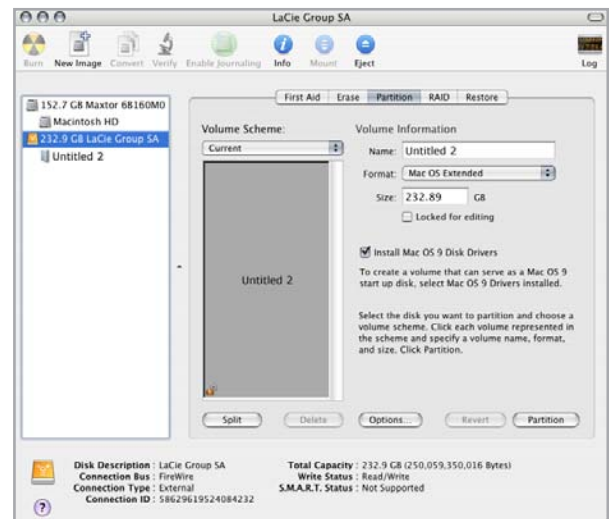
3.2. Formatteren voor Mac-gebruikers

1. Sluit de drive aan op de computer en wacht tot deze geactiveerd wordt.
2. Selecteer **Utilities** (Hulpprogramma's) in het menu **Go** (Ga) op de Finder-menubalk.
3. Dubbelklik in de map Utilities op **Disk Utility** (Schijfhulpprogramma).
4. Het venster Disk Utility (schijfhulpprogramma) wordt geopend. Selecteer het volume met de naam **LaCie Hard Drive** uit de lijst van beschikbare harde schijven aan de linkerkant van het venster.

Om opnieuw te formatteren voor gebruik bij Windows en Mac:

- a. Selecteer de tab **Erase** (Wissen).
 - b. Selecteer **MS-DOS File System** (MS-DOS-bestandssysteem) (FAT 32) in het menu **Volume Format** (Volume-indeling).
 - c. Voer een naam in voor de drive en gebruik daarbij niet meer dan 11 tekens. Klik op **Erase** (volledig wissen). Klik nogmaals op **Erase** (Wissen).
 - d. Ga verder met stap 5.
5. Selecteer de tab **Partition** (Partitioneren).
 6. Kies in het menu **Volume Scheme** (Volume-indeling): het aantal partities dat u wilt maken (Mac OS 10.x geeft u de mogelijkheid om ten hoogste 16 partities op een schijf te maken). U kunt de grootte van elke partitie aanpassen met de schuifbalk tussen de partities in het gebied **Volumestructuur**.
 7. Maak in het onderdeel **Volume Information** (Volumegegevens) een naam aan voor elk volume (partitie), kies de volumestructuur (Mac OS Extended, Mac OS Standard, UNIX-bestandssysteem of MS-DOS als u stap 5 hebt uitgevoerd).
 8. Klik op **Partition** (Partitioneren) nadat u de volume-opties hebt geselecteerd. Klik nogmaals op **Partition** (Partitioneren) als het waarschuwingsbericht blijft verschijnen.
 9. Mac Disk Utility formatteert en partioneert de schijf overeenkomstig uw instellingen en uw drive is gereed voor gebruik.

LET OP: Door deze stappen uit te voeren, worden alle gegevens op de harddrive gewist. Als u informatie hebt die u wilt beschermen of die u wilt blijven gebruiken, maak daar dan een back-up van voordat u deze stappen uitvoert. Wanneer gebruikershandleidingen en hulpprogramma's verwijderd zijn kunt u deze downloaden vanaf www.lacie.com.



Afbeelding 3.2.2.

BELANGRIJKE INFORMATIE: Raadpleeg hoofdstuk 3, [Formatteren en partitioneren](#), voor een meer gedetailleerde vergelijking van de verschillende bestandssystemestructuren.

BELANGRIJKE INFORMATIE: Apple beveelt aan dat u, tenzij u een specifieke reden hebt om het UNIX-bestandssysteem (UFS) te gebruiken, het Mac OS Extended-formaat gebruikt omdat dat voor Macintosh-gebruikers bekender is.

4. Informatie over interface en gegevensoverdracht

4.1 USB 2.0-verbinding

USB is een seriële ingangs-/uitgangstechnologie voor het aansluiten van randapparaten op de computer of op elkaar. Hi-Speed USB 2.0 is de meest recente implementatie van deze standaard, die de noodzakelijke bandbreedte en gegevensoverdrachtsnelheden biedt voor het ondersteunen van zeer snelle apparaten, zoals harddrives, cd-/dvd-drives en digitale camera's.

■ USB 2.0-kabels

De drive van LaCie heeft een geïntegreerde Hi-Speed USB 2.0-kabel om een maximale gegevensoverdrachtsnelheid te waarborgen bij aansluiting op een Hi-Speed USB 2.0-poort. Deze kabel werkt ook bij aansluiting op een USB 1.1-poort, maar in dat geval zijn de overdrachtsnelheden beperkt tot die van USB 1.1.



Uiteinde USB-kabel

4.3. Gegevensoverdracht

Onder een gegevensoverdracht wordt de gegevensstroom verstaan die gepaard gaat met de uitvoering van een taak. Hierbij gaat het gewoonlijk om het verplaatsen van gegevens vanuit een opslaglocatie naar het RAM van de computer of vanaf het ene opslagapparaat naar een ander. Tijdens de gegevensoverdracht verdient het de voorkeur te wachten alvorens andere toepassingen te starten die gebruik zullen maken van dezelfde USB 2.0-poort. Er kunnen onregelmatigheden optreden bij computers met USB 2.0-controllers die niet voldoen aan de OHCI (Open Host Controller Interface)-normen. Bij andere configuraties kunnen we niet voor 100% een goede werking garanderen.

Als u last hebt van aanhoudende problemen, ga dan als volgt te werk:

1. Zorg ervoor dat de USB kabel strak en stevig is aangesloten, van de schijf naar de computer.
 2. De USB-kabel loskoppelen. Wacht 30 seconden. Sluit de kabel weer aan.
-

LET OP: Sluit geen USB-kabels aan in een ring-configuratie van apparaten. Op USB-apparaten hoeven geen afsluitweerstand te worden aangebracht, dus ongebruikte USB-aansluitingen moeten leeg worden gelaten.

TECHNISCHE OPMERKING: **Controller** – Een controller is een component of een elektronische kaart (in deze context ook wel 'controllerkaart' genoemd) die een computer in staat stelt te communiceren met bepaalde randapparaten of deze te besturen. Een externe controller is een uitbreidingskaart die een van de vrije sleuven van uw pc vult (d.w.z. PCI of PCMCIA) en die het mogelijk maakt om een randapparaat (bijv. een cd-r/rw-station, scanner of printer) op de computer aan te sluiten. Als uw computer niet met een USB-controllerkaart is uitgerust, kunt u via LaCie een externe controller aanschaffen. Neem voor meer informatie contact op met uw LaCie-wederverkoper of met de klantenservice van LaCie (hoofdstuk [6, Contact opnemen met de klantenservice](#)).

5. Problemen oplossen

Als uw LaCie harddrive niet correct functioneert, raadpleeg dan de volgende controlelijst om de oorzaak van het probleem te achterhalen. Als u alle punten van de controlelijst hebt doorlopen en uw drive werkt nog steeds niet goed, kijk dan in de FAQ's (veelgestelde vragen) die regelmatig worden gepubliceerd op onze website - www.lacie.com. Een van deze FAQ's kan het antwoord bevatten op uw specifieke vraag. U kunt ook de downloadpagina bezoeken, waar de recentste bijgewerkte softwareversies beschikbaar zijn.

Als u verdere ondersteuning nodig hebt, kunt u contact opnemen met de winkel waar u het LaCie-product hebt gekocht of met LaCie-klantenservice (zie hoofdstuk [6. Contact opnemen met de klantenservice](#) voor meer informatie).

■ Nieuwe versies van de handleiding

LaCie streeft ernaar om u de meest actuele en uitgebreide gebruikershandleidingen te verstrekken die op de markt zijn. Het is ons doel u een prettige, gebruiksvriendelijke indeling te bieden die u helpt om de vele functies van uw nieuwe apparaat snel te installeren en te gebruiken.

Als uw gebruikershandleiding niet aansluit bij de configuraties van het product dat u hebt aangeschaft, kijk dan op onze website voor de nieuwste beschikbare versie.

www.lacie.com

5.1. Mac-gebruikers

Probleem	Vraag	Antwoord
De drive wordt niet door de computer herkend.	Wordt er een pictogram voor de drive weergegeven op het bureaublad?	Er moet een pictogram voor de LaCie-drive op het bureaublad staan. Als de drive niet wordt weergegeven, gaat u verder met de overige tips voor het oplossen van problemen om de aard van het probleem vast te stellen.
	Voldoet de configuratie van uw computer aan de minimale systeemvereisten voor gebruik met deze drive?	Zie pagina 1.2. Minimale systeemvereisten voor meer informatie.
	Hebt u voor de gebruikte interface en het toepasselijke besturingssysteem de juiste installatieprocedure uitgevoerd?	Controleer nogmaals de installatiestappen in het gedeelte onder 2.1. De USB 2.0-interfacekabel aansluiten .
	Is er voldoende stroomtoevoer naar de drive?	Als de LED aan de voorkant van de drive niet oplicht, kan het zijn dat de stroomtoevoer van de USB-bus van uw computer niet voldoende is. Controleer de USB-aansluiting en of uw computer voldoet aan de minimale systeemvereisten.

Probleem	Vraag	Antwoord
De drive wordt niet door de computer herkend.	Werken de USB-bussen van de computer naar behoren?	Open Apple Systeemprofiel , vouw de lijst Hardware uit en klik op USB . Als uw apparaat niet op de lijst voorkomt, controleer dan de kabels nogmaals en probeer de andere tips voor probleemoplossing die hier staan vermeld.
	Is er sprake van conflict met andere randapparaatstuurprogramma's of extensies?	Neem voor assistentie contact op met LaCie Technical Support.
	Is de drive geformatteerd?	Controleer of de drive correct is geformatteerd. Zie hoofdstuk 3. Formatteren en partitioneren voor meer details.
	Ondersteunt het besturingssysteem van uw computer het bestands-systeem?	Controleer de documentatie van uw computer en kijk in hoofdstuk 3. Formatteren en partitioneren voor meer informatie.
Foutmeldingen onder Mac OS 10.x.	Hebt u de melding "Error -50" gekregen bij het kopiëren naar een FAT 32-volume?	Bij het kopiëren van bestanden of mappen van Mac OS 10.x naar een FAT32-volume kunnen bestandsnamen met bepaalde tekens niet worden gekopieerd. Enkele van deze tekens (dus niet alle) zijn: < > / \ : Controleer uw bestanden en mappen om u ervan te overtuigen dat dergelijke tekens er niet in voorkomen.
	Hebt u een foutmelding gekregen dat de drive is losgekoppeld bij het opheffen van de slaapmodus?	Negeer dit bericht. De drive verschijnt weer op het bureaublad. LaCie-drives werken stroombesparend door te stoppen met draaien wanneer u uw computer in de slaapstand zet. Als de computer uit de slaapstand wordt gehaald, heeft de drive niet genoeg tijd om weer op gang te komen uit de slaapstand.
De drive werkt langzaam.	Zijn er andere USB-apparaten op dezelfde poort of hub aangesloten?	Koppel alle andere USB-apparaten los en kijk of de prestaties van de drive verbeteren.
De drive werkt niet merkbaar sneller bij aansluiting via Hi-Speed USB 2.0.	Is de drive aangesloten op een USB 1.1-poort op de computer of op een USB 1.1-hub?	Als de drive is aangesloten op een USB 1.1-poort of hub, is dat normaal. Een Hi-Speed USB 2.0-apparaat werkt slechts op Hi-Speed USB 2.0-snelheden wanneer deze rechtstreeks is aangesloten op een Hi-Speed USB 2.0-poort of -hub. Als dat niet het geval is, werkt het Hi-Speed USB 2.0-apparaat op de tragere USB 1.1-overdrachtsnelheid.
	Is de drive aangesloten op een Hi-Speed USB 2.0-poort op de computer?	Controleer of de Hi-Speed USB 2.0-stuurprogramma's voor zowel hostbusadapter als apparaat correct zijn geïnstalleerd. Verwijder bij twijfel de stuurprogramma's en installeer deze opnieuw.
	Ondersteunt de computer of het besturingssysteem Hi-Speed USB 2.0?	Zie 1.2 Minimale systeemvereisten .

5.2. Windows-gebruikers

Probleem	Vraag	Antwoord
De drive wordt niet door de computer herkend.	Is de drive geformatteerd?	Controleer of de drive correct is geformatteerd. Zie hoofdstuk 3. Formatteren en partitioneren .
	Ondersteunt het besturingssysteem van uw computer het bestandsstelsysteem?	Controleer de documentatie van uw computer en kijk in hoofdstuk 3. Formatteren en partitioneren .
	Staat er een pictogram voor de drive in <i>Deze computer</i> ?	Ga naar My Computer (Deze computer) en zoek naar een pictogram en stationsletter die is toegewezen aan de LaCie-drive. Als de drive niet wordt weergegeven, gaat u verder met de overige tips voor het oplossen van problemen om de aard van het probleem vast te stellen.
	Voldoet de configuratie van uw computer aan de minimale systeemvereisten voor gebruik met deze drive?	Raadpleeg paragraaf 1.2. Minimale systeemvereisten voor meer informatie.
	Is er voldoende stroomtoevoer naar de drive?	Probeer de USB-kabel aan te sluiten zoals in paragraaf 2.3. De optionele voedingskabel aansluiten is beschreven.
	Hebt u voor de gebruikte interface en het toepasselijke besturingssysteem de juiste installatieprocedure uitgevoerd?	Controleer nogmaals de installatiestappen in paragraaf 2.1. De USB 2.0-interfacekabel aansluiten
	Is er sprake van conflict met andere randapparaatstuurprogramma's of extensies?	Neem voor assistentie contact op met LaCie Technical Support.
De drive werkt langzaam.	Zijn er andere USB-apparaten op dezelfde poort of hub aangesloten?	Koppel alle andere USB-apparaten los en kijk of de prestaties van de drive verbeteren.
De drive werkt niet merkbaar sneller bij aansluiting via Hi-Speed USB 2.0.	Is de drive aangesloten op een USB 1.1-poort op de computer of op een USB 1.1-hub?	Als de drive is aangesloten op een USB 1.1-poort of hub, is dat normaal. Een Hi-Speed USB 2.0-apparaat werkt slechts op Hi-Speed USB 2.0-snelheden wanneer deze rechtstreeks is aangesloten op een Hi-Speed USB 2.0-poort of -hub. Als dat niet het geval is, werkt het Hi-Speed USB 2.0-apparaat op de tragere USB 1.1-overdrachtsnelheid.
	Is de drive aangesloten op een Hi-Speed USB 2.0-poort op de computer?	Controleer of de Hi-Speed USB 2.0-stuurprogramma's voor zowel hostbusadapter als apparaat correct zijn geïnstalleerd. Verwijder bij twijfel de stuurprogramma's en installeer deze opnieuw.
	Ondersteunt de computer of het besturingssysteem Hi-Speed USB 2.0?	Zie 1.2 Minimale systeemvereisten .

6. Contact opnemen met de klantenservice

■ Voordat u contact opneemt met de klantenservice

1. Lees de handleiding en raadpleeg het hoofdstuk Problemen oplossen.
2. Probeer de oorzaak van het probleem vast te stellen. Maak de drive zo mogelijk tot het enige externe apparaat dat op uw computer is aangesloten en controleer of alle kabels correct en stevig zijn aangesloten.

Als u alle vragen van de controlelijst voor probleemoplossing hebt doorgenomen en er nog steeds niet in slaagt uw LaCie-drive goed te laten werken, neemt u contact met ons op (contactinformatie vindt u op pagina 21). Zorg ervoor dat u voor de computer zit voordat u contact met ons opneemt en dat u de volgende informatie bij de hand hebt:

Informatie	Waar kunt u deze informatie vinden
1. Serienummer van LaCie Hard Drive	Op een sticker op de achterkant van de drive of op de originele verpakking
2. Bestandsindeling LaCie Hard Drive	Mac-gebruikers: Selecteer het harddrive-pictogram op het bureaublad en druk op Command + I. Windows-gebruikers: Klik met de rechtermuisknop op het harddrive-pictogram en selecteer Eigenschappen .
3. Macintosh-/pc-model	Mac-gebruikers: Klik op het Apple-pictogram in de menubalk en selecteer Over deze Mac . Windows-gebruikers: Klik met de rechtermuisknop op Deze computer en klik op Eigenschappen > Algemeen .
4. Versie van het besturingssysteem	
5. Processorsnelheid	
6. Computergeheugen	Mac-gebruikers: Klik op het Apple-pictogram in de Finder-balk en selecteer Over deze Mac . Selecteer More Info...(Meer info...) Het Apple Systeemprofiel wordt dan geopend met een lijst van uw interne en externe randapparaten. Windows-gebruikers: Klik met de rechtermuisknop op Deze computer en selecteer Eigenschappen > Hardware
7. De merken en modellen van andere interne en externe randapparaten die op uw computer zijn geïnstalleerd	

Contactgegevens van LaCie Technische Ondersteuning

LaCie Azië, Singapore en Hongkong Neem contact met ons op via: http://www.lacie.com/asia/contact/	LaCie Australië Neem contact met ons op via: http://www.lacie.com/au/contact/
LaCie België Neem contact met ons op via: http://www.lacie.com/be/contact/ (Frans)	LaCie Canada Neem contact met ons op via: http://www.lacie.com/ca/en/contact/ (Engels)
LaCie Denemarken Neem contact met ons op via: http://www.lacie.com/dk/contact	LaCie Finland Neem contact met ons op via: http://www.lacie.com/fi/contact/
LaCie Frankrijk Neem contact met ons op via: http://www.lacie.com/fr/contact/	LaCie Duitsland Neem contact met ons op via: http://www.lacie.com/de/contact/
LaCie Italië Neem contact met ons op via: http://www.lacie.com/it/contact/	LaCie Japan Neem contact met ons op via: http://www.lacie.com/jp/contact/
LaCie Nederland Neem contact met ons op via: http://www.lacie.com/nl/contact/	LaCie Noorwegen Neem contact met ons op via: http://www.lacie.com/no/contact/
LaCie Spanje Neem contact met ons op via: http://www.lacie.com/es/contact/	LaCie Zweden Neem contact met ons op via: http://www.lacie.com/se/contact/
LaCie Zwitserland Neem contact met ons op via: http://www.lacie.com/chfr/contact/ (Frans)	LaCie Verenigd Koninkrijk Neem contact met ons op via: http://www.lacie.com/uk/contact/
LaCie Ierland Neem contact met ons op via: http://www.lacie.com/ie/contact/	LaCie VS Neem contact met ons op via: http://www.lacie.com/contact/
LaCie International Neem contact met ons op via: http://www.lacie.com/intl/contact/	

7. Garantiegegevens

LaCie garandeert uw drive tegen materiaal- en productiefouten, bij normaal gebruik, gedurende de periode die staat vermeld op uw garantiecertificaat. Indien mocht blijken dat dit product defect is binnen de garantieperiode, zal LaCie, naar eigen keuze, de defecte drive repareren of vervangen. Deze garantie wordt ongeldig indien:

- ❖ de drive is gebruikt/opgeslagen onder abnormale gebruiks- of onderhoudsomstandigheden;
- ❖ de drive is gerepareerd, gemodificeerd of aangepast, tenzij een dergelijke reparatie, modificatie of aanpassing uitdrukkelijk schriftelijk is goedgekeurd door LaCie;
- ❖ de drive is blootgesteld aan verkeerd gebruik, verwaarlozing, blikseminslag, elektrische storingen, onjuiste verpakking of ongevallen;
- ❖ de drive op onjuiste wijze is geïnstalleerd;
- ❖ het serienummer van de drive onleesbaar is of ontbreekt;
- ❖ het defecte onderdeel een vervangingsonderdeel is, zoals een opbergglade, enz.;
- ❖ de verzegeling van de drivebehuizing is verbroken.

LaCie en haar leveranciers aanvaarden geen aansprakelijkheid voor gegevensverlies tijdens het gebruik van dit apparaat of voor welk probleem dan ook dat hieruit voortvloeit.

LaCie is onder geen enkele voorwaarde aansprakelijk voor directe, bijzondere of gevolgschade met inbegrip van, maar niet beperkt tot, beschadiging of verlies van eigendommen of apparatuur, omzet- of winstverlies, kosten van vervangingsgoederen of de onkosten of ongemakken die worden veroorzaakt door onderbrekingen voor servicedoeleinden.

Elk verlies en elke beschadiging of vernietiging van gegevens tijdens het gebruik van een LaCie-drive is uitsluitend de verantwoordelijkheid van de gebruiker en LaCie kan onder geen beding aansprakelijk worden gesteld voor het terughalen of herstellen van deze gegevens.

In geen geval zal enig persoon recht hebben op een vergoeding die hoger is dan de aankoopprijs die is betaald voor de drive.

Neem (telefonisch) contact op met LaCie Technical Support als u aanspraak wilt maken op service onder garantie. Er wordt om het serienummer van uw LaCie-product gevraagd en er kan u worden gevraagd om een aankoopbewijs te overleggen waaruit blijkt dat het apparaat nog steeds onder de garantie valt.

Elke drive die naar LaCie wordt teruggestuurd, moet goed worden verpakt in de oorspronkelijke verpakking en voldoende gefrankeerd worden verzonden.

BELANGRIJKE INFORMATIE: Registreer u online voor gratis technische ondersteuning:
www.lacie.com/register