

# Inhoudsopgave

<b>Gezondheids- en veiligheidsmaatregelen</b>	<b>3</b>
Voorzorgsmaatregelen voor algemeen gebruik	3
<b>1. Inleiding tot de LaCie USB-sleutel</b>	<b>5</b>
1.1. Inhoud verpakking	6
1.2. Minimale systeemvereisten	6
<b>2. Verbinding tot stand brengen</b>	<b>7</b>
2.1. Inatallatie Silverlining 98 en USB 2.0-stuurprogramma	7
2.2. Installatie Silverlining Pro	8
2.3. De geïntegreerde USB 2.0-interfacekabel aansluiten	9
2.4. De LaCie USB-sleutel loskoppelen	10
<b>3. Nuttige informatie</b>	<b>11</b>
3.1. Uw LaCie USB-sleutel formatteren en partitioneren	12
3.2. Hi-Speed USB 2.0-aansluiting	15
3.3. Gegevensoverdracht	16
<b>4. Problemen oplossen</b>	<b>17</b>
4.1. Mac-gebruikers	17
4.2. Windows-gebruikers	19
<b>5. Contact opnemen met de klantenservice</b>	<b>21</b>
5.1. Contactgegevens van LaCie Technical Support	22
<b>6. Garantiegegevens</b>	<b>23</b>

### Copyrights

Copyright © 2006 LaCie. Alle rechten voorbehouden. Niets uit deze uitgave mag zonder de voorafgaande schriftelijke toestemming van LaCie worden verveelvoudigd, opgeslagen in een gegevenssysteem of worden overgedragen in enige vorm of op enige wijze, hetzij elektronisch, mechanisch, door fotokopieën, opnamen of enige andere manier.

### Handelsmerken

Apple, Mac en Macintosh zijn gedeponeerde handelsmerken van Apple Computer, Inc. Microsoft, Windows 98, Windows 98 SE, Windows 2000, Windows Millennium Edition en Windows XP zijn gedeponeerde handelsmerken van Microsoft Corporation. De overige handelsmerken die in deze handleiding worden genoemd, behoren toe aan hun respectieve eigenaren.

### Wijzigingen

Het materiaal in dit document dient uitsluitend ter informatie en kan zonder kennisgeving worden gewijzigd. Hoewel bij de voorbereiding van dit document redelijkerwijs alles in het werk is gesteld om de nauwkeurigheid ervan te waarborgen, aanvaardt LaCie geen aansprakelijkheid voor gevolgen van fouten of weglatingen in dit document of gevolgen van het gebruik van de hierin opgenomen informatie. LaCie behoudt zich het recht voor om wijzigingen of revisies in het ontwerp of de handleiding van het product aan te brengen, zonder voorbehoud en zonder de verplichting om iemand van dergelijke revisies en wijzigingen op de hoogte te stellen.

### Verklaring van conformiteit voor Canada

Dit digitale apparaat van klasse A voldoet aan alle vereisten van de Canadese verordeningen voor interferentie veroorzakende apparatuur.

### FCC-verklaring



Dit apparaat voldoet aan deel 15 van de FCC-voorschriften. Voor de bediening gelden de volgende voorwaarden:

1. De apparaten mogen geen schadelijke storingen veroorzaken.
2. De apparaten moeten bestand zijn tegen storingen die zij opvangen, met inbegrip van storing die een ongewenste werking kan veroorzaken.

**OPMERKING:** Deze apparatuur is getest en voldoet aan de kenmerken en beperkingen van een digitaal apparaat van Klasse B, overeenkomstig Deel 15 van de FCC-voorschriften. Deze beperkingen zijn bedoeld om te voorzien in redelijkerwijs adequate bescherming tegen schadelijke storing bij een installatie in een niet-commerciële omgeving. De apparatuur genereert en gebruikt radiofrequentie-energie en kan deze uitstralen. Wanneer de apparatuur niet volgens de gebruikershandleiding geïnstalleerd en gebruikt wordt, kan schadelijke interferentie ontstaan met radiocommunicatie. De garantie dat er geen storing bij een bepaalde installatie zal optreden, kan echter niet worden gegeven. Wanneer de apparatuur de ontvangst van radio of televisie stoort (dit kan worden vastgesteld door de apparatuur uit en aan te schakelen) wordt u verzocht de storing te

verhelpen door één van de volgende maatregelen te treffen:

- Richt de ontvangstantenne opnieuw of verplaats deze.
- Vergroot de afstand tussen de apparatuur en de ontvanger.
- Sluit de apparatuur aan op een wandcontactdoos in een ander circuit dan waarop de ontvanger is aangesloten.
- Raadpleeg uw dealer of een erkende radio- en televisiemonteur voor hulp.

Wijzigingen in dit product die niet zijn goedgekeurd door LaCie kunnen ertoe leiden dat het niet voldoet aan de voorschriften van FCC & Industry Canada en zorgen ervoor dat de bevoegdheid van de gebruiker om deze apparatuur te bedienen komt te vervallen.

**LET OP:** Wijzigingen die niet door de fabrikant zijn goedgekeurd, kunnen de toestemming voor het gebruik van deze apparatuur ongeldig maken.

### CE Verklaring van CE-certificering van de fabrikant

Wij, LaCie, verklaren plechtig dat dit product aan de volgende Europese normen voldoet: Klasse B EN60950, EN55022, EN55024

Onder verwijzing naar de volgende condities: Laagspanningsrichtlijn 73/23/EEC; EMC-richtlijn 89/336/EEC



Dit symbool op het product of op de verpakking geeft aan dat dit product niet als huishoudelijke afval mag worden weggegooid. In plaats daarvan bent u ervoor verantwoordelijk uw niet meer bruikbare apparatuur af te voeren naar een daartoe aangewezen inzamelpunt voor recycling van afgedankte elektrische en elektronische apparatuur. Afzonderlijke inza-

meling en recycling van als afval afgevoerde apparatuur draagt bij aan het behoud van natuurlijke hulpbronnen en waarborgt dat de apparatuur wordt verwerkt op een manier die de volksgezondheid en het milieu beschermt. Neem voor meer informatie over recyclingafgiftepunten voor afgedankte apparatuur contact op met de gemeente, de gemeentereinigingsdienst of met de leverancier van het product.

**LET OP:** De garantie op de drive kan komen te vervallen wanneer de bovenstaande voorzorgsmaatregelen niet worden opgevolgd.

## Gezondheids- en veiligheidsmaatregelen

- Alleen bevoegde personen mogen onderhoud uitvoeren aan dit apparaat.
- Lees deze gebruikershandleiding zorgvuldig en volg de juiste procedure bij het installeren van het apparaat.
- Open uw drive niet en probeer niet deze te demonteren of aan te passen. Breng nooit metalen voorwerpen in de drive om het risico van elektrische schokken, brand, kortsluiting of gevaarlijke emissies te vermijden. Uw driver bevat geen onderdelen die de gebruiker zelf kan onderhouden. Als er sprake lijkt te zijn van een storing, laat het apparaat dan nakijken door gekwalificeerd LaCie-servicepersoneel.
- Stel het apparaat nooit bloot aan regen en gebruik het nooit in de buurt van water of onder vochtige of natte omstandigheden. Plaats nooit voorwerpen die zijn gevuld met vloeistof op de drive, aangezien deze vloeistof in het apparaat terecht kan komen. Als u dit wel doet, neemt het risico op elektrische schokken, kortsluiting, brand of lichamelijk letsel toe.
- Zorg ervoor dat de computer en de drive elektrisch zijn geaard. Als de apparaten niet zijn geaard, neemt de kans op elektrische schokken toe. Voedingsvereisten 100-240 V~, 1,5 A, 60-50 Hz, (fluctuaties van voedingsspanning mogen niet groter zijn dan  $\pm 10\%$  van de nominale, transiënte overspanning volgens overspanningscategorie II).

## Vorzorgsmaatregelen voor algemeen gebruik

- Stel de drive niet bloot aan temperaturen buiten het bereik van 5 °C tot 35 °C. Bovendien moet de luchtvochtigheid in bedrijf binnen het bereik van 5% tot 80% (niet condenserend) liggen en de luchtvochtigheid bij opslag binnen het bereik van 10% tot 90% (niet condenserend). Wanneer u dit wel doet, kan de drive beschadigd raken of de behuizing vervormd worden. Plaats uw drive drive niet in de nabijheid van een warmtebron en stel hem de drive niet bloot aan zonlicht (zelfs niet achter glas). Aan de andere kant kan het plaatsen van de drive in een te koude of vochtige omgeving tot beschadiging van het apparaat leiden.
- Gebruik de drive niet in de nabijheid van andere elektrische apparaten zoals televisietoestellen of radio's. Als u dat wel doet, ontstaat er mogelijk interferentie die de werking van de andere producten negatief beïnvloedt.
- Neem altijd de stekker van de drive uit de wandcontactdoos bij kans op bliksem of als het apparaat langere tijd niet wordt gebruikt. Anders is er een verhoogd risico van elektrische schokken, kortsluiting of brand.

- Stel de drive niet op in de nabijheid van bronnen van magnetische interferentie, zoals computerschermen, televisietoestellen of luidsprekers. Magnetische interferentie kan de werking en stabiliteit van uw drive negatief beïnvloeden.
- Plaats geen zware voorwerpen op de drive en oefen geen overmatige kracht op het apparaat uit.
- Oefen nooit overmatige kracht uit op uw drive. Raadpleeg wanneer u een probleem ontdekt het hoofdstuk Problemen oplossen in deze handleiding.

**LET OP:** Een afgeschermd netsnoer is vereist om aan de emissielimieten van het FCC te voldoen en tevens om storingen bij de ontvangst van radio- en televisiesignalen in de onmiddellijke omgeving te voorkomen. Het is van wezenlijk belang dat alleen het meegeleverde netsnoer wordt gebruikt.

**BELANGRIJKE INFORMATIE:** Elk verlies en elke beschadiging of vernietiging van gegevens tijdens het gebruik van een drive van LaCie is uitsluitend de verantwoordelijkheid van de gebruiker en LaCie kan onder geen beding aansprakelijk worden gesteld voor het terughalen of herstellen van deze gegevens. Teneinde het verlies van uw gegevens te voorkomen, adviseert LaCie dringend **TWEE** exemplaren van uw gegevens te bewaren, de ene bijvoorbeeld op uw externe harde schijf en de andere op uw interne harde schijf, een andere externe harde schijf of op enig ander verwisselbaar opslagmedium. LaCie biedt daartoe een compleet assortiment cd- en dvd-drives. Meer informatie over het maken van back-ups kunt u vinden op onze website.

## 1. Inleiding tot de LaCie USB-sleutel

Dank u voor uw keuze van de LaCie USB-sleutel. De kleine (creditcardformaat), gebruiksvriendelijke nieuwe LaCie USB-sleutel is ons kleinste opslagapparaat ooit (goedkoper per GB dan flash-sleutels). Met een plug & play Hi-Speed USB 2.0-aansluiting, kan hij overal worden gebruikt zonder dat er een kabel, netvoeding of stuurprogramma's nodig zijn\*.

Het optionele verlengsnoer is handig als u de kaart wilt aansluiten op een computer waarbij een langere kabel nodig is. Het compacte, duurzame metalen ontwerp ondersteunt de ultraplatte breedte van 6 mm op een stijlvolle manier. Opslag van duizenden kantoorbestanden, foto's of muziekfragmenten (en zelfs urenlange video) of overdracht van computer naar computer dankzij de nieuwe vrijheid en ultra-mobiliteit die alleen de LaCie USB-sleutel u biedt.



---

### ■ Functionaliteit van de LaCie USB-sleutel

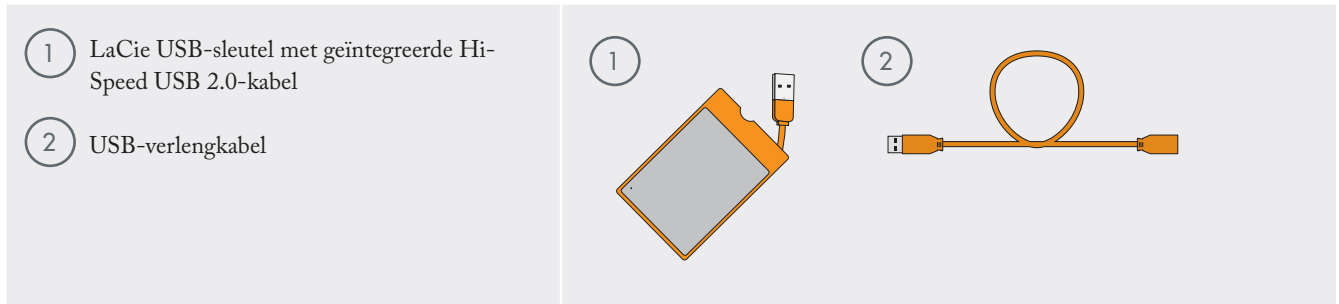
- Draagbaar: busvoeding, gebruiksvriendelijk, stuurprogramma-vrij\*
- Opslag en back-ups van muziek, foto's, video's en andere bestanden
- Bestanden overdragen tussen computers

---

\* Er is geen stuurprogramma vereist voor Windows 2000, Windows XP en Mac OS X

### 1.1. Inhoud verpakking

In de doos met uw LaCie USB-sleutel dient het volgende aanwezig te zijn:



**BELANGRIJKE INFORMATIE:** Bewaar de verpakking. Als het apparaat moet worden gerepareerd of onderhouden, moet hij in de oorspronkelijke verpakking worden teruggestuurd.

### 1.2. Minimale systeemvereisten

#### ■ Windows-gebruikers

- Intel Pentium II 350 MHz-compatibele processor of hoger
- 32 MB RAM of meer
- Windows 98 SE, Windows 2000, Windows Me en Windows XP

#### ■ Mac-gebruikers

- G3 of hoger
- 32 MB RAM of meer
- Mac OS 9.x (ondersteuning voor Apple USB 1.3.5 en hoger) en Mac OS X

**BELANGRIJKE INFORMATIE:** De LaCie USB-sleutel is compatibel met Intel Core-processors.

**TECHNISCHE OPMERKING:** Voor USB 2.0-snelheid moet uw drive worden aangesloten op een USB 2.0-host-poort. Als de drive is aangesloten op een USB 1.1-poort werkt deze ook met USB 1.1-snelheden. Zie pagina 15, [Hi-Speed USB 2.0-verbinding](#), voor meer informatie.

## 2. Verbinding tot stand brengen

Alleen voor gebruikers met Windows 98 SE of Windows Me		
Stap 1	2.1. <a href="#">Installatie Silverlining 98 en USB 2.0-stuurprogramma</a>	Pagina 7
Stap 2	2.3. <a href="#">De geïntegreerde USB 2.0-kabel aansluiten</a>	Pagina 9
Alleen voor gebruikers van Mac OS 9.x		
Stap 1	2.2. <a href="#">Installatie Silverlining Pro</a>	Pagina 8
Stap 2	2.3. <a href="#">De geïntegreerde USB 2.0-kabel aansluiten</a>	Pagina 9
Andere gebruikers		
Stap 1	2.3. <a href="#">De geïntegreerde USB 2.0-kabel aansluiten</a>	Pagina 9

Als u de drive op uw computer hebt aangesloten en aangezet, ga dan verder met pagina 11, [Nuttige informatie](#)

voor belangrijke informatie over het formatteren en bedienen van uw drive.

### 2.1. Inatallatie Silverlining 98 en USB 2.0-stuurprogramma

**BELANGRIJKE INFORMATIE:** Deze stap is ALLEEN nodig voor gebruikers van Windows 98 SE en Windows Me. Zie pagina 7 voor de installatiestappen die nodig zijn voor uw besturingssysteem.

Voordat u uw nieuwe LaCie USB-sleutel kunt gaan gebruiken, downloadt en installeert u de benodigde stuurprogramma's en Silverlining 98 van de website van LaCie. Volg de hieronder beschreven stappen om de voor het configureren van uw drive benodigde stuurprogramma's en software te installeren. Ga vervolgens naar de stappen voor aansluiting van de geïntegreerde USB-kabel op pagina 9.

#### Stap 1: Stuurprogramma voor Windows 2.0 installeren

1. Download de USB 2.0-stuurprogramma's van [www.lacie.com/support/drivers/](http://www.lacie.com/support/drivers/).

2. Pak het gedownloade bestand uit.
3. Dubbelklik op het pictogram van het installatieprogramma en voer de stappen uit voor het installeren van de stuurprogramma's.

#### Stap 2: Silverlining 98 installeren

1. Download Silverlining 98 van [www.lacie.com/support/drivers/](http://www.lacie.com/support/drivers/).
2. Pak het gedownloade bestand uit.
3. Dubbelklik op het pictogram van het installatieprogramma en voer de stappen uit voor het installeren van Silverlining 98. Zodra u een dialoogvenster ziet waarin wordt aangegeven dat de installatie is geslaagd, kunt u naar pagina 9 gaan.

## 2.2. Installatie Silverlining Pro

**BELANGRIJKE INFORMATIE:** Deze stap is ALLEEN nodig voor gebruikers van Mac OS 9.x. Zie pagina 7 voor de installatiestappen die nodig zijn voor uw besturings-systeem.

Voordat u uw drive aansluit, moet Silverlining Pro installeren. Dit programma helpt u bij het beheer van uw drive.

Volg de hieronder beschreven stappen om de stuurprogramma's en software te installeren die nodig zijn voor het configureren van uw drive. Ga vervolgens naar de stappen voor aansluiting van de geïntegreerde USB-kabel op pagina 9.

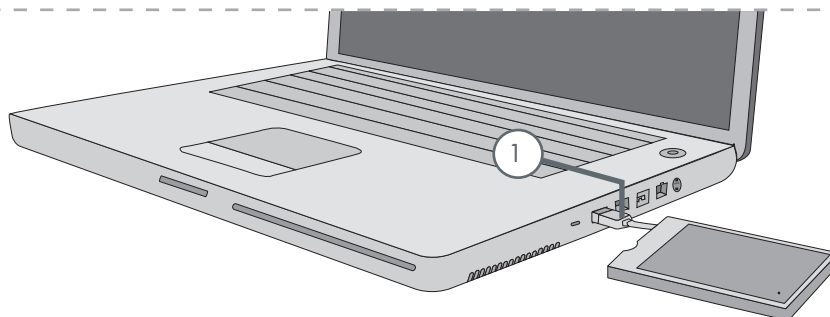
---

### Installatie Silverlining Pro

1. Download Silverlining Pro van [www.lacie.com/support/drivers/](http://www.lacie.com/support/drivers/).
2. Pak het gedownloadde bestand uit.
3. Dubbelklik op het pictogram van het installatieprogramma en voer de stappen uit voor het installeren van Silverlining Pro. Zodra u een dialoogvenster ziet waarin wordt aangegeven dat de installatie is geslaagd, kunt u naar pagina 9 gaan.

## 2.3. De geïntegreerde USB 2.0-interfacekabel aansluiten

1. Vouw de geïntegreerde Hi-Speed USB 2.0-kabel uit en sluit deze aan op uw computer. Na enkele seconden wordt de LaCie-drive geactiveerd op uw computer. U kunt ook de meegeleverde USB-verlengkabel gebruiken door de geïntegreerde USB 2.0-kabel erop aan te sluiten en vervolgens de verlengkabel aan te sluiten op de computer.



**TECHNISCHE OPMERKING:** Als u de overdrachtsnelheden van Hi-Speed USB 2.0 wilt realiseren, moet u een aansluiting tot stand brengen met een Hi-Speed USB 2.0-poort op de computer. Als u dat niet doet, kunt u alleen gebruikmaken van de overdrachtsnelheden van USB 1.1.

**TECHNISCHE OPMERKING:** Zie pagina 15, [Hi-Speed USB 2.0-verbinding](#), voor meer informatie over USB-verbindingen.

**TECHNISCHE OPMERKING:** Voor de LaCie USB-sleutel is geen installatie van stuurprogramma's vereist voor Windows 2000, Windows XP en Mac OS X. Gebruikers van Windows 98SE en Windows Me moeten de meegeleverde stuurprogramma's en Silverlining 98 te installeren. Gebruikers van Mac OS 9.x moeten Silverlining Pro installeren.

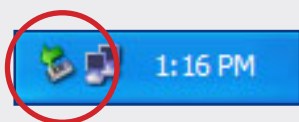
## 2.4. De LaCie USB-sleutel loskoppelen

Externe USB-apparaten bieden “Plug&Play”-functionaliteit. Dit betekent dat uw drive kan worden aangesloten en losgekoppeld terwijl de computer is ingeschakeld. Om storin-

gen te voorkomen is het belangrijk dat u de volgende stappen uitvoert bij het loskoppelen van uw LaCie USB-sleutel.

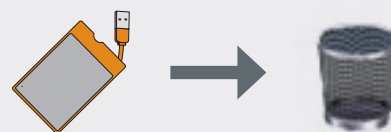
### ■ Windows-gebruikers

1. Klik in de **System Tray (systeemvak)** (in de rechterbenedenhoek van uw scherm) op het pictogram **Eject** (Uitwerpen). Dit is een kleine groene pijl boven een hardwareafbeelding.
2. Er wordt een melding weergegeven waarin de apparaten worden genoemd die door het pictogram Eject worden bestuurd ('Hardware veilig verwijderen'). Klik op deze prompt.
3. De volgende melding wordt nu weergegeven: 'Safe to Remove' (Hardware kan veilig worden verwijderd) of een melding van gelijke strekking. Het apparaat kan nu veilig worden losgekoppeld.



### ■ Mac-gebruikers

1. Sleep het pictogram van de harddrive naar de prullenbak.
2. De drive kan nu worden losgekoppeld.



### 3. Nuttige informatie

Als u de drive hebt aangesloten en deze is herkend door uw besturingssysteem (namelijk Windows 98 SE, Me, 2000, XP of Mac OS 9.x of 10.x), kunt u beginnen met het formatteren en partitioneren van de drive. Om opslag van gegevens op een hard drive mogelijk te maken moet de drive van een bestandssysteem worden voorzien en in partities worden verdeeld waarin de gegevens die u wilt opslaan worden geordend. Dit proces wordt **formatteren** genoemd.

Voordat u een harddisk kunt gaan gebruiken, moet u deze eerst formatteren. Bij het formatteren van een disk gebeurt het volgende: het besturingssysteem wist alle administratieve gegevens van de disk, test de disk of alle sectoren betrouwbaar zijn, markeert defecte sectoren (bijvoorbeeld door krassen) en stelt interne adrestabellen op die later worden gebruikt voor het zoeken van informatie.

Na het formatteren kan de werkelijk beschikbare opslagcapaciteit variëren, afhankelijk van de besturingsomgeving. De werkelijk beschikbare opslagcapaciteit is gewoonlijk ongeveer 10% minder dan de capaciteit in ongeformatteerde vorm.

Nadat u de drive hebt geformatteerd, kunt u deze onderverdelen in secties, die **partities** worden genoemd. Een partitie is een sectie van de opslagcapaciteit van de harddrive die wordt gemaakt om bestanden en gegevens in op te slaan. U kunt op uw drive bijvoorbeeld drie partities maken: één partitie voor uw Word-documenten, één voor uw spreadsheets en één voor uw multimediatekstbestanden.

**TECHNISCHE OPMERKING:** FAT 32 is aanbevolen als u een harddrive deelt met gebruikers van Windows 98 SE of Mac OS. Denk er wel aan dat de FAT 32-structuur uw harddrive zal vertragen en dat de afzonderlijke bestanden niet groter dan 4 GB mogen zijn.

Gebruik NTFS wanneer...	Gebruik HFS+ wanneer...
... u de drive alleen onder Windows 2000 of Windows XP gebruikt. De prestaties zullen dan gewoonlijk beter zijn vergeleken met FAT 32. Dit bestandssysteem is in de modus voor alleen lezen compatibel met Mac OS 10.3 en hoger.	... u de drive alleen op Mac's gebruikt. De prestaties zullen dan gewoonlijk beter zijn vergeleken met FAT 32. Dit bestandssysteem is NIET compatibel met Windows OS.
Gebruik FAT 32 wanneer...	Raadpleeg pagina 12, <a href="#">De LaCie USB-sleutel formatteren en partitioneren</a> , voor meer informatie.
... u de drive zowel met Windows als Mac OS 9.x of 10.x gebruikt, of als u de drive deelt tussen Windows 2000, XP en 98 SE. Maximale grootte per bestand: 4 GB.	


### 3.1. Uw LaCie USB-sleutel formatteren en partitioneren

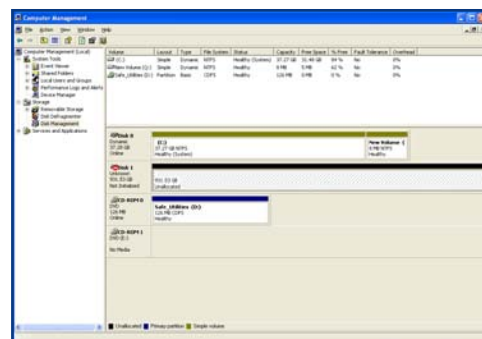
Nadat u uw LaCie USB-sleutel hebt geconfigureerd, kunt u deze naar eigen voorkeur herformatteren en/of partitioneren.

#### ■ Windows-gebruikers

Gebruikers van Windows 98 SE en Me moeten LaCie Silverlining 98 installeren en gebruiken. Deze software kan worden gedownload van de website van LaCie (zie pagina 7 voor nadere details). Gebruikers van Windows 2000 en XP gebruiken het hulpprogramma Schijfbeheer, dat deel uitmaakt van het Windows-besturingssysteem.

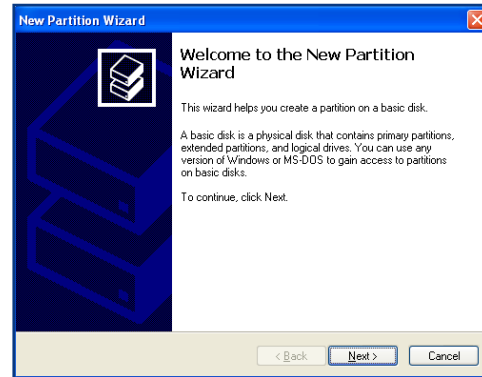
#### Formatteren en partitioneren met het hulpprogramma Schijfbeheer

1. Het formatteren van een drive op een computer die draait onder Windows 2000 of Windows XP gaat in twee stappen: (1) een handtekening op de drive installeren en (2) de drive formatteren. Door deze stappen wordt alles op de schijf gewist.
2. Sluit de drive aan op de computer via de interfacepoort.
3. Klik met de rechtermuisknop op **Deze computer** en klik op **Beheren**.
4. Selecteer in het venster **Computerbeheer** de optie **Schijfbeheer** (deze optie staat onder de groep **Opslag**).
5. Als het venster **Wizard schijf initialiseren en converteren** wordt geopend, klikt u op **Annuleren**.
6. Windows geeft een lijst met de harddrives die op het systeem zijn geïnstalleerd. Zoek de drive die wordt aangegeleid met het pictogram . Klik met de rechtermuisknop op het pictogram en selecteer **Initialiseren**.



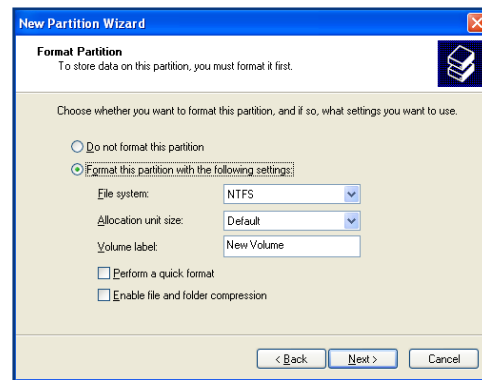
Hulpprogramma Schijfbeheer

6. Klik met de rechtermuisknop op het vakje aan de rechterkant met de tekst **Niet toegewezen** en selecteer **Nieuwe partitie...**
7. Klik op de eerste pagina van de wizard Nieuwe partitie op **Volgende**.
8. Klik op **Volgende**.
9. Klik op **Volgende**.
10. Klik op **Volgende**.
11. Klik op **Volgende**.



Hulpprogramma Schijfbeheer

12. In dit venster kunt u de optie Snel formatteren kiezen. Hiermee kunt u veel sneller formatteren, maar Schijfbeheer kan de drive niet controleren op fouten (aanbevolen). Klik op **Volgende**.

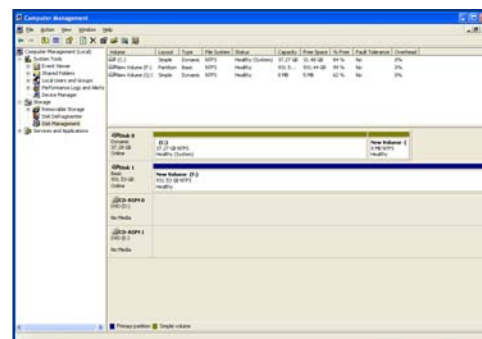


Hulpprogramma Schijfbeheer

13. Klik op **Voltooien** om het formatteringsproces te starten.
14. Uw drive is gereed voor gebruik en moet nu worden weergegeven in **Deze computer**.

**BELANGRIJKE INFORMATIE:** Raadpleeg pagina 11, [Nuttige informatie](#), voor een meer gedetailleerde vergelijking van de verschillende bestandssystemestructuren.

**BELANGRIJKE INFORMATIE:** Als u deze stappen uitvoert, wordt de harddrive volledig gewist. Als u informatie hebt die u wilt beschermen of die u wilt blijven gebruiken, maak daar dan een back-up van voordat u deze stappen uitvoert.



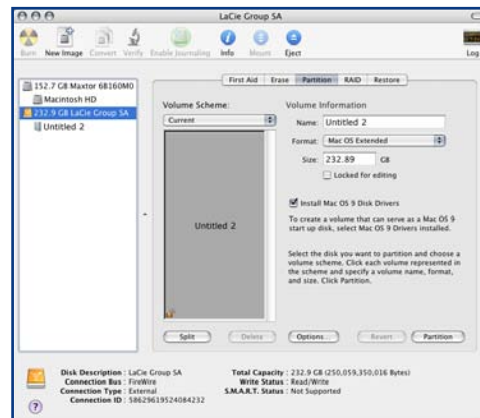
Hulpprogramma Schijfbeheer (drive gereed voor gebruik)

## Mac-gebruikers

Gebruikers van Mac OS 9.x moeten LaCie Silverlining Pro installeren en gebruiken. Deze software kan worden gedownload van de website van LaCie (zie pagina 8 voor nadere details). Gebruikers van Mac OS 10.x werken met de toepassing Apple Disk Utility, die deel uitmaakt van het Mac-besturingssysteem.

1. Sluit de drive aan op de computer via een van de interfaces en schakel de drive in door op de blauwe knop te drukken.
2. Ga naar de **Menubalk** en open **Ga naar**.
3. Klik in het menu Ga naar op **Toepassingen**.
4. Open in het menu Toepassingen de map **Hulpprogramma's** en dubbelklik vervolgens op **Schijfhulpprogramma** in de map Hulpprogramma's.
5. Het venster Schijfhulpprogramma wordt geopend. In de linkerkant van het venster staat een lijst met beschikbare harddisk-drives. Er wordt nu een volume weergegeven dat de interne harde schijf aangeeft en een volume met de naam **LaCie Hard Drive**.
6. Kies via de knop **Volumestructuur** het aantal partities waarin u de drive wilt onderverdelen door op het keuzemenu dat begint met **Huidig** te klikken (Mac OS 10.x biedt u de mogelijkheid de drive onder te verdelen in maximaal 8 partities). U kunt de grootte van de partities aanpassen met de schuifbalk tussen de partities in het gebied **Volumestructuur**.
7. Maak in het onderdeel **Volumegegevens** een naam aan voor elke partitie, kies de volumestructuur (Mac OS Extended, Mac OS Standard of UNIX-bestandssysteem) en de volumegrootte.
8. Klik, nadat u de volumestructuur, het aantal partities, de grootte en de gewenste opties hebt geselecteerd, op **OK**. Het volgende bericht wordt weergegeven: **Waarschuwing! Als u de nieuwe volumes opslaat, worden alle bestaande volumes gewist. Het wissen kan NIET ongedaan worden gemaakt. Weet u zeker dat u wilt doorgaan?** Klik op **Partitioneer** om door te gaan.
9. Mac OS 10.x stelt nu automatisch het aantal partities en de volumestructuur in die u hebt geselecteerd, waarna de nieuwe drive klaar is voor gebruik.

**BELANGRIJKE INFORMATIE:** Als u deze stappen uitvoert, wordt de harddrive volledig gewist. Als u informatie hebt die u wilt beschermen of die u wilt blijven gebruiken, maak daar dan een back-up van voordat u deze stappen uitvoert.



Hulpprogramma Schijfbeheer (Mac)

**BELANGRIJKE INFORMATIE:** Raadpleeg pagina 11, [Nuttige informatie](#), voor een meer gedetailleerde vergelijking van de verschillende bestandssysteemstructuren.

**BELANGRIJKE INFORMATIE:** Apple adviseert: als u geen specifieke reden hebt om het UNIX-bestandssysteem te gebruiken, kunt u de drive het best formatteren met Mac OS Extended, omdat Mac-gebruikers hiermee over een meer vertrouwde gebruiksomgeving kunnen beschikken.

## 3.2. Hi-Speed USB 2.0-aansluiting

### ■ Wat is USB 2.0?

De nieuwe standaard USB 2.0 biedt grotere bandbreedte voor snelle randapparatuur zoals externe harddrives, snelle scanners en cd-rw-drives. USB 2.0 biedt overdrachtsnelheden tot 480 Mb/s., maar is daarnaast toch neerwaarts compatibel met USB 1.1-apparaten.

USB 2.0 kan nog steeds worden gebruikt voor het aansluiten van tragere USB 1.1-poorten en -apparaten zoals digitale camera's, scanners, modems, toetsenborden, muizen, joysticks en printers. Onder het USB 2.0-systeem hoeft bestaande USB-randapparatuur niet te worden gemodificeerd en hoeven tragere apparaten geen grotere prestaties te leveren: ze blijven gewoon werken als USB 1.1-apparaten.



USB 2,0-logo



USB 1.1-logo

### ■ USB 2.0-hostbusadapters en hun werking

Als u gebruik wilt maken van de nieuwste prestatieverbeteringen in USB 2.0, moet uw computer zijn uitgerust met een USB 2.0-hostbusadapterkaart (afzonderlijk verkrijgbaar of ingebouwd door de fabrikant van uw pc) en de bijbehorende stuurprogramma's.

Zulke hostbusadapterkaarten, die een of meer USB-poorten bevatten, worden geleverd met speciale USB 2.0-stuurprogramma's waarmee de computer de kaart kan besturen. Deze stuurprogramma's moeten zijn geïnstalleerd, anders werken USB 2.0-apparaten die zijn aangesloten op de poort niet op

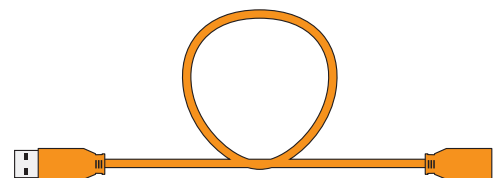
de juiste snelheid. Zie voor installatieaanwijzingen de documentatie meegeleverd met de hostadapterkaart.

LaCie levert alleen de USB 2.0-stuurprogramma's voor haar eigen randapparatuur, niet voor de hostadapterkaarten van andere fabrikanten. Ga om de juiste stuurprogramma's voor uw hostadapterkaart te zoeken naar de website van de fabrikant van de kaart.

### ■ USB-kabels en -aansluitingen

Met de drive van LaCie wordt een goedgekeurde USB 2.0-kabel meegeleverd, zodat een maximale gegevensoverdrachtsnelheid is gewaarborgd bij aansluiting op een USB 2.0-poort. Deze kabel werkt ook bij aansluiting op een USB 1.1-poort, maar in dat geval zijn de overdrachtsnelheden van USB 1.1 van kracht.

Er zijn ook verschillende typen USB-aansluiting, bijvoorbeeld de minikabel en het apparaatuiteinde. Controleer of u de juiste aansluiting hebt op de computer. Neem contact op met de klantenservice van LaCie of met uw LaCie-wederverkoper voor nadere inlichtingen.



Hi-Speed USB 2.0-kabel

### 3.3. Gegevensoverdracht

Onder gegevensoverdracht wordt de gegevensstroom verstaan die gepaard gaat met de uitvoering van een taak. Hierbij gaat het gewoonlijk om het verplaatsen van gegevens vanuit een opslaglocatie naar het RAM van de computer of vanaf het ene opslagapparaat naar het andere. Tijdens de gegevensoverdracht verdient het de voorkeur te wachten totdat de overdracht is voltooid alvorens andere toepassingen te starten die gebruikmaken van dezelfde USB-poort. Bij computers met USB-controllers\* die niet voldoen aan de OHCI-norm (Open Host Controller Interface) kunnen zich afwijkingen voordoen. Bij andere configuraties kunnen we niet voor 100% een goede werking garanderen. Hierdoor kan uw computer blijven hangen. Als dit gebeurt, onderneemt u de volgende stappen:

1. Overtuig u ervan dat de USB-kabel stevig en bedrijfszeker is aangesloten op de beide uiteinden van de kabel tussen de drive en de computer. Als u een andere USB-kabel gebruikt dan de kabel die wordt meegeleverd met de drive van LaCie, controleer dan of deze goedgekeurd is voor USB 2.0. De kabel die met de LaCie-drive wordt meegeleverd is USB 2.0-gecertificeerd.
2. Controleer of de voedingseenheid en de aardaansluiting goed zijn aangesloten.
3. Ontkoppel de USB-kabel van uw computer. Wacht 30 seconden. Sluit de kabel weer aan.

**TECHNISCHE OPMERKING: \*Controller** - Dit is een component of een elektronische kaart (in deze context ook wel 'controllerkaart' genoemd) die een computer in staat stelt te communiceren met bepaalde randapparaten of deze te besturen. Een externe controller is een uitbreidingskaart die in een van de vrije slots sleuven van de pc (namelijk PCI of PCMCIA) wordt geplaatst en het mogelijk maakt om een randapparaat (bijvoorbeeld cdr/rw-drive, hard drive, scanner of printer) op de computer aan te sluiten. Als uw computer niet is uitgerust met een USB 2.0-controllerkaart kunt u via LaCie een externe controller kopen. Neem voor meer informatie contact op met uw LaCie-wederverkoper of met de klantenservice van LaCie (pagina 21, [Contact opnemen met de klantenservice](#)).

## 4. Problemen oplossen

Als uw LaCie USB-sleutel niet correct werkt, raadpleegt u de volgende controlelijst om de oorzaak van het probleem te vinden. Als u alle punten van de controlelijst hebt doorlopen en de drive nog steeds niet goed werkt, bezoek dan de FAQ's (veelgestelde vragen) die regelmatig op onze website [www.lacie.com](http://www.lacie.com) worden gepubliceerd.

Een van deze FAQ's kan het antwoord bevatten op uw specifieke vraag. U kunt ook de pagina's met stuurprogramma's bezoeken, waar de meest recente software-updates te vinden zijn. Als u verdere ondersteuning wenst, kunt u contact opnemen met de LaCie-wederverkoper of met LaCie Technical Support (zie pagina 21, [Contact opnemen met de klantenservice](#) voor meer informatie).

### ■ Nieuwe versies van de handleiding

LaCie streeft er voortdurend naar om u de meest actuele en uitgebreide gebruikershandleidingen te verstrekken die op de markt zijn. Het is ons doel om u een prettige, gebruiksvriendelijke indeling te bieden die u helpt om de vele functies van uw nieuwe apparaat snel te installeren en te gebruiken.

Als uw handleiding niet aansluit bij de configuraties van het product dat u hebt aangeschaft, kijk dan op onze website voor de nieuwste beschikbare versie.

### 4.1. Mac-gebruikers

Probleem	Vraag	Antwoord
De drive wordt niet door de computer herkend.	Wordt er een pictogram voor de drive weergegeven op het bureaublad?	Er moet een pictogram voor de LaCie-drive op het bureaublad staan. Als de drive niet wordt weergegeven, gaat u verder met de overige tips voor het oplossen van problemen om de aard van het probleem vast te stellen.
	Voldoet de configuratie van uw computer aan de minimale systeemvereisten voor gebruik met deze drive?	Ga naar pagina 6, <a href="#">Minimale systeemvereisten</a> voor meer informatie.
	Hebt u voor de gebruikte interface en het toepasselijke besturingssysteem de juiste installatieprocedure uitgevoerd?	Controleer nogmaals de installatiestappen op pagina 9, <a href="#">De geïntegreerde USB 2.0-interfacekabel aansluiten</a> .
	Is de geïntegreerde USB-kabel stevig aangesloten op de computer of zitten beide uiteinden van de USB-verlengkabel stevig vast?	Controleer de beide uiteinden van de USB-kabels en zorg ervoor dat ze goed op de poorten zijn aangesloten. Probeer de kabels los te koppelen, 10 seconden te wachten en ze dan weer aan te sluiten. Als de drive nog niet wordt herkend, start u de computer opnieuw op en probeert u het nogmaals.

Probleem	Vraag	Antwoord
De drive wordt niet door de computer herkend.	Zijn de USB-stuurprogramma's correct geïnstalleerd en geactiveerd (uitsluitend voor gebruikers van Windows 98 SE en Windows ME)?	Open <b>Apple System Profiler</b> en klik op het tabblad <b>Devices and Volumes</b> . Als uw apparaat niet op de lijst voorkomt, controleer dan de kabels nogmaals en probeer de andere tips voor probleemoplossing die hier staan vermeld.
	Is er sprake van conflict met andere randapparaatstuurprogramma's of extensies?	Neem voor assistentie contact op met LaCie Technical Support.
	Is de drive geformatteerd?	Controleer of de drive correct is geformatteerd. Zie pagina's 12, <a href="#">Uw LaCie USB-sleutel formatteren en partitioneren</a> , en 11, <a href="#">Nuttige informatie</a> , voor meer details.
	Ondersteunt het besturingssysteem van de computer het bestandssysteem?	Raadpleeg de documentatie bij uw computer en zie pagina's 12, <a href="#">Uw LaCie USB-sleutel formatteren en partitioneren</a> , en 11, <a href="#">Nuttige informatie</a> , voor meer details.
Foutmeldingen onder Mac OS 10.x.	Hebt u de melding "Error-50" gekregen bij het kopiëren naar een FAT 32-volume?	Bij het kopiëren van bestanden of mappen van Mac OS 10.x naar een FAT32-volume kunnen bestanden waarvan de naam bepaalde tekens bevatten, niet worden gekopieerd. Enkele van deze tekens (dus niet alle) zijn:  ? < > / \ :  Controleer uw bestanden en mappen om u ervan te overtuigen dat dergelijke tekens er niet in voorkomen.
	Hebt u een foutmelding gekregen dat de drive is losgekoppeld bij het opheffen van de slaapmodus?	Negeer deze melding. De drive verschijnt weer op het bureaublad. LaCie-drives werken stroombesparend door te stoppen met draaien wanneer u uw computer in de slaapmodus zet. Als de computer dan 'gewekt' wordt uit zijn slaap heeft de drive niet genoeg tijd om weer op gang te komen uit de slaapstandmodus.
De drive werkt langzaam.	Zijn er andere USB-apparaten op dezelfde poort of hub aangesloten?	Koppel alle andere USB-apparaten af en kijk of de prestaties van de drive dan verbeteren.
De drive werkt niet merkbaar sneller bij aansluiting via Hi-Speed USB 2.0.	Werkt u onder Mac OS 9.x?	Apple ondersteunt de Hi-Speed USB 2.0-standaard niet onder Mac OS 9.x. De werking blijft beperkt tot de lagere overdrachtsnelheden van de oorspronkelijke USB-standaard.
	Werkt u onder Mac OS 10.x?	Apple installeert pas sinds kort native Hi-Speed USB 2.0-poorten in zijn computers. Als u de overdrachtsnelheden van Hi-Speed USB 2.0 wilt realiseren, moet u een Hi-Speed USB 2.0 PCI- of PC-kaart aan uw computer toevoegen.
	Is de drive aangesloten op een USB-poort op de computer of op een USB-hub?	Als de drive is aangesloten op een USB-poort of hub, is dat normaal. Een Hi-Speed USB 2.0-apparaat werkt alleen op Hi-Speed USB 2.0-snelheden wanneer deze rechtstreeks is aangesloten op een Hi-Speed USB 2.0-poort of -hub. Als dat niet het geval is, werkt het Hi-Speed USB 2.0-apparaat op de tragere USB-overdrachtsnelheid. Zie pagina 15, <a href="#">Hi-Speed USB 2.0-verbinding</a> , voor meer informatie.
	Is de drive aangesloten op een Hi-Speed USB 2.0-poort op de computer?	Controleer of de Hi-Speed USB 2.0-drivers voor zowel host bus adapter als apparaat correct zijn geïnstalleerd. Verwijder bij twijfel de drivers en installeer deze opnieuw.

## 4.2. Windows-gebruikers

Probleem	Vraag	Antwoord
De drive wordt niet door de computer herkend.	Is de drive geformatteerd?	Controleer of de drive correct is geformatteerd. Zie pagina's 12, <a href="#">Uw LaCie USB-sleutel formateren en partitioneren</a> , en 11, <a href="#">Nuttige informatie</a> , voor meer details.
	Ondersteunt het besturingssysteem van de computer het bestandssysteem?	Raadpleeg de documentatie bij uw computer en pagina's 12, <a href="#">Uw LaCie USB-sleutel formateren en partitioneren</a> , en 11, <a href="#">Nuttige informatie</a> , voor meer details.
	Staat er een pictogram voor de drive in <b>Deze computer</b> ?	Ga naar <b>Deze computer</b> en zoek naar een pictogram en statusletter die is toegewezen aan de LaCie-drive. Als de drive niet wordt weergegeven, gaat u verder met de overige tips voor het oplossen van problemen om de aard van het probleem vast te stellen.
	Voldoet de configuratie van uw computer aan de minimale systeemvereisten voor gebruik met deze drive?	Raadpleeg pagina 6, <a href="#">Minimale systeemvereisten</a> voor meer informatie.
	Hebt u voor de gebruikte interface en het toepasselijke besturingssysteem de juiste installatieprocedure uitgevoerd?	Controleer nogmaals de installatiestappen op pagina 9, <a href="#">De geïntegreerde USB 2.0-interfacekabel aansluiten</a> .
	Zitten beide uiteinden van de USB-kabel stevig op hun plek?	Controleer de beide uiteinden van de USB-kabels en zorg ervoor dat ze goed op de poorten zijn aangesloten. Probeer de kabels los te koppelen, 10 seconden te wachten en ze dan weer aan te sluiten. Als de drive nog niet wordt herkend, start u de computer opnieuw op en probeert u het nogmaals.
	Zijn de USB-stuurprogramma's correct geïnstalleerd en geactiveerd?	<p><b>Gebruikers van Windows 98 SE en Windows Me:</b> Klik op Start &gt; Instellingen &gt; Configuratiescherm &gt; Systeem &gt; Apparaatbeheer &gt; USB-controller &gt; en klik op het plus-teken naast het pictogram van de controller. Uw apparaat moet dan in het overzicht staan.</p> <p><b>Windows 2000-gebruikers:</b> Klik op Start &gt; Instellingen &gt; Configuratiescherm &gt; Systeem &gt; Hardware tab &gt; Apparaatbeheer &gt; USB-controller &gt; en klik op het plus-teken naast het pictogram van de controller. Uw apparaat moet dan in het overzicht staan.</p> <p><b>Windows XP-gebruikers:</b> Klik op Start &gt; Configuratiescherm &gt; Prestaties en onderhoud &gt; Systeem &gt; tabblad Hardware &gt; knop Apparaatbeheer &gt; USB-controller &gt; en klik op het plusteken naast het pictogram van de controller. Uw apparaat moet dan in het overzicht staan.</p> <p>Als u uw drive dan nog niet ziet, moet u de kabels opnieuw controleren en de andere hier opgesomde probleemoplossingen uitproberen.</p>
	Is er sprake van conflict met andere randapparaatstuurprogramma's of extensies?	Neem voor assistentie contact op met LaCie Technical Support.

Probleem	Vraag	Antwoord
De drive gaat aan en uit wanneer u de computer aan en uit zet.	Dit is normaal. De drive beschikt over een automatische schakelfunctie: als de drive op uw computer is aangesloten, wordt deze automatisch ingeschakeld wanneer u de computer aanzet. Als u de computer uitschakelt, wordt ook de drive automatisch uitgeschakeld. Als u de drive wilt uitschakelen terwijl hij op uw computer is aangesloten, controleer dan eerst of de computer de drive niet in gebruik heeft en volg dan de stappen op pagina 10 <a href="#">Koppel de LaCie USB-sleutel los</a> . Nadat u de drive hebt afgekoppeld, drukt u op de blauwe aan/uit-knop op de voorkant van de drive om de drive uit te schakelen.	
De drive werkt langzaam.	Zijn er andere USB-apparaten op dezelfde poort of hub aangesloten?	Koppel alle andere USB-apparaten af en kijk of de prestaties van de drive dan verbeteren.
De drive werkt niet merkbaar sneller bij aansluiting via Hi-Speed USB 2.0.	Is de drive aangesloten op een USB-poort op de computer of op een USB-hub?	Als de drive is aangesloten op een USB-poort of hub, is dat normaal. Een Hi-Speed USB 2.0-apparaat werkt alleen op Hi-Speed USB 2.0-snelheden wanneer deze rechtstreeks is aangesloten op een Hi-Speed USB 2.0-poort of -hub. Als dat niet het geval is, werkt het Hi-Speed USB 2.0-apparaat op de tragere USB-overdrachtsnelheid. Zie pagina 15, <a href="#">Hi-Speed USB 2.0-verbinding</a> , voor meer informatie.
	Is de drive aangesloten op een Hi-Speed USB 2.0-poort op de computer?	Controleer of de Hi-Speed USB 2.0-drivers voor zowel host bus adapter als apparaat correct zijn geïnstalleerd. Verwijder bij twijfel de drivers en installeer deze opnieuw.
	Ondersteunt de computer of het besturingssysteem Hi-Speed USB 2.0?	Zie pagina 6, <a href="#">Minimale systeemvereisten</a> .
	Gebruikt u een goedgekeurde Hi-Speed USB 2.0-kabel voor het aansluiten van de drive?	Controleer of de kabel die u gebruikt, is goedgekeurd. De Hi-Speed USB 2.0-kabel die is meegeleverd met uw LaCie-drive is goedgekeurd en getest volgens de USB-standaarden.

## 5. Contact opnemen met de klantenservice

### ■ Voordat u contact opneemt met de technische dienst

1. Lees de handleiding en raadpleeg het hoofdstuk Problemen oplossen.
2. Probeer de oorzaak van het probleem vast te stellen. Maak de drive zo mogelijk tot het enige externe apparaat op de CPU en controleer of alle kabels correct en stevig zijn aangesloten.

Als u alle vragen van de controlelijst voor probleemoplossing hebt doorgenomen en er nog steeds niet in slaagt uw LaCie USB-sleutel goed te laten werken, neem dan contact met ons op (contactgegevens vindt u op pagina 22). Zorg ervoor dat u voor de computer zit wanneer u contact met ons opneemt en dat u de volgende informatie bij de hand hebt:

- Het serienummer van de LaCie USB-sleutel
- Besturingssysteem en versie
- Merk en model computer
- De hoeveelheid geïnstalleerd geheugen
- Namen van andere apparaten die op uw computer zijn geïnstalleerd, inclusief cd/dvd-branders

### ■ Informatie die moet worden vermeld in correspondentie per e-mail

Informatie	Waar vindt u informatie
1. Serienummer van LaCie USB-sleutel	Op een sticker op de achterkant van de drive of op de originele verpakking
2. Bestandsindeling van LaCie USB-sleutel	<p><b>Mac-gebruikers:</b></p> <p>Selecteer het pictogram van de LaCie USB-sleutel op het bureaublad en druk op Command + I, of druk op de Control-toets en kies <b>Get Info [Info]</b>.</p> <p><b>Windows-gebruikers:</b></p> <p>Klik met de rechtermuisknop op het pictogram voor de LaCie USB-sleutel en selecteer <b>Eigenschappen</b>.</p>
3. Macintosh-/pc-model	<p><b>Mac-gebruikers:</b></p> <p>Klik op het Apple-pictogram in de menubalk en selecteer <b>Over deze Mac</b>.</p> <p><b>Windows-gebruikers:</b></p> <p>Klik met de rechtermuisknop op <b>Deze computer</b> en klik op <b>Eigenschappen &gt; Algemeen</b>.</p>
4. Versie besturingssysteem	
5. Processorsnelheid	
6. Computergeheugen	
7. De merken en modellen van andere interne en externe randapparaten die op mijn computer zijn geïnstalleerd	<p><b>Mac-gebruikers:</b></p> <p><b>Klik op het Apple-pictogram in de Finder-balk en selecteer Over deze Mac. Selecteer Meer info...</b> Het <b>Systeemprofiel</b> wordt dan geopend met een lijst van uw interne en externe randapparaten.</p> <p><b>Windows-gebruikers:</b></p> <p>Klik met de rechtermuisknop op <b>Deze computer</b> en selecteer <b>Eigenschappen &gt; Hardware</b>.</p>

## 5.1. Contactgegevens van LaCie Technical Support

LaCie Azië, Singapore en Hongkong Neem contact met ons op via: <a href="http://www.lacie.com/asia/contact/">http://www.lacie.com/asia/contact/</a>	LaCie in Australië Neem contact met ons op via: <a href="http://www.lacie.com/au/contact/">http://www.lacie.com/au/contact/</a>
LaCie in België Neem contact met ons op via: <a href="http://www.lacie.com/be/contact/">http://www.lacie.com/be/contact/</a> (Français)	LaCie in Canada Neem contact met ons op via: <a href="http://www.lacie.com/caen/contact/">http://www.lacie.com/caen/contact/</a> (Engels)
LaCie Denemarken Neem contact met ons op via: <a href="http://www.lacie.com/dk/contact">http://www.lacie.com/dk/contact</a>	LaCie Finland Neem contact met ons op via: <a href="http://www.lacie.com/fi/contact/">http://www.lacie.com/fi/contact/</a>
LaCie in Frankrijk Neem contact met ons op via: <a href="http://www.lacie.com/fr/contact/">http://www.lacie.com/fr/contact/</a>	LaCie in Duitsland Neem contact met ons op via: <a href="http://www.lacie.com/de/contact/">http://www.lacie.com/de/contact/</a>
LaCie in Italië Neem contact met ons op via: <a href="http://www.lacie.com/it/contact/">http://www.lacie.com/it/contact/</a>	LaCie Japan Neem contact met ons op via: <a href="http://www.lacie.com/jp/contact/">http://www.lacie.com/jp/contact/</a>
LaCie in Nederland Neem contact met ons op via: <a href="http://www.lacie.com/nl/contact/">http://www.lacie.com/nl/contact/</a>	LaCie Noorwegen Neem contact met ons op via: <a href="http://www.lacie.com/no/contact/">http://www.lacie.com/no/contact/</a>
LaCie in Spanje Neem contact met ons op via: <a href="http://www.lacie.com/es/contact/">http://www.lacie.com/es/contact/</a>	LaCie Zweden Neem contact met ons op via: <a href="http://www.lacie.com/se/contact">http://www.lacie.com/se/contact</a>
LaCie in Zwitserland Neem contact met ons op via: <a href="http://www.lacie.com/chfr/contact/">http://www.lacie.com/chfr/contact/</a> (Français)	LaCie Verenigd Koninkrijk Neem contact met ons op via: <a href="http://www.lacie.com/uk/support/request/">http://www.lacie.com/uk/support/request/</a>
LaCie Ierland Neem contact met ons op via: <a href="http://www.lacie.com/ie/contact/">http://www.lacie.com/ie/contact/</a>	LaCie in de VS Neem contact met ons op via: <a href="http://www.lacie.com/contact/">http://www.lacie.com/contact/</a>
LaCie International Neem contact met ons op via: <a href="http://www.lacie.com/intl/contact/">http://www.lacie.com/intl/contact/</a>	

## 6. Garantiegegevens

LaCie garandeert uw USB-sleutel tegen materiaal- en productiefouten, bij normaal gebruik, gedurende de periode die staat vermeld op uw garantiecertificaat. Indien dit product binnen de garantieperiode defecten vertoont, zal LaCie, naar eigen keuze, de defecte USB-sleutel repareren of vervangen. Deze garantie wordt ongeldig indien:

- de USB-sleutel is gebruikt/opgeslagen onder abnormale gebruiks- of onderhoudsomstandigheden;
- de USB-sleutel is gerepareerd, gewijzigd of aangepast, tenzij een dergelijke reparatie, wijziging of aanpassing uitdrukkelijk schriftelijk is goedgekeurd door LaCie;
- de USB-sleutel is blootgesteld aan verkeerd of onachtzaam gebruik, blikseminslag, elektrische storingen, onjuiste verpakking of ongeluk;
- de USB-sleutel op onjuiste wijze is geïnstalleerd;
- het serienummer van de USB-sleutel onleesbaar is of ontbreekt;
- het defecte onderdeel een vervangingsonderdeel is, zoals een opbergglade, enz.;
- De verzegeling van de USB-sleutel is verbroken.

LaCie en haar leveranciers aanvaarden geen aansprakelijkheid voor gegevensverlies tijdens het gebruik van dit apparaat of voor welk probleem dan ook dat hieruit voortvloeit.

LaCie is onder geen enkele voorwaarde aansprakelijk voor directe, specifieke of gevolgschade, zoals, maar niet beperkt tot, schade aan of verlies van eigendommen of apparatuur,

winst- of inkomstenderving, vervangingskosten voor goederen of uitgaven of ongemak veroorzaakt door onderbrekingen in de elektriciteitsvoorziening.

Elk verlies en elke beschadiging of vernietiging van gegevens tijdens het gebruik van een USB-sleutel van LaCie is uitsluitend de verantwoordelijkheid van de gebruiker en LaCie kan onder geen beding aansprakelijk worden gesteld voor het terughalen of herstellen van deze gegevens.

In geen geval zal enig persoon recht hebben op een vergoeding die hoger is dan de aankoopprijs die is betaald voor de USB-sleutel.

Neem (telefonisch) contact op met LaCie Technical Support als u aanspraak wilt maken op service onder garantie. Er wordt om het serienummer van uw LaCie-product gevraagd en er kan u worden gevraagd om een aankoopbewijs te overleggen waaruit blijkt dat de USB-sleutel nog steeds onder de garantie valt.

Alle USB-sleutels die naar LaCie worden teruggestuurd, moeten goed worden verpakt in de oorspronkelijke verpakking en voldoende gefrankeerd worden verzonden.

**BELANGRIJKE INFORMATIE:** Registreer u online voor gratis technische ondersteuning:  
[www.lacie.com/register](http://www.lacie.com/register)