

Inhoudsopgave

| | |
|---|-----------|
| Gezondheids- en veiligheidsmaatregelen | 3 |
| Voorzorgsmaatregelen voor algemeen gebruik | 3 |
| 1. Introductie | 4 |
| 1.1. Inhoud van de verpakking | 5 |
| 1.2. Minimum systeemvereisten..... | 6 |
| 1.3. Afbeeldingen van de LaCie Hard Disk | 7 |
| 1.4. Kabels en aansluitingen | 8 |
| 1.4.1. USB-kabels en -aansluitingen..... | 8 |
| 1.4.2. FireWire 400-kabels en -stekkers | 9 |
| 1.4.3. eSATA-kabels en -aansluitingen | 10 |
| 2. Verbinding tot stand brengen | 11 |
| 2.1. De voeding aansluiten | 12 |
| 2.2. De interfacekabel aansluiten | 13 |
| 2.3. De LaCie Setup Assistant starten | 14 |
| 2.4. Meerdere apparaten aansluiten | 15 |
| 2.5. Uw LaCie Hard Disk loskoppelen | 16 |
| 2.6. Van interface wisselen | 16 |
| 3. Optioneel formatteren en partitioneren | 17 |
| 3.1. Bestandssysteemindeling vinden | 18 |
| 3.2. Formatteren voor Windows-gebruikers..... | 19 |
| 3.2.1. Formatteren van FAT32 naar NTFS | 19 |
| 3.2.2. Formatteren van HFS+ (Apple Bestandssysteem) naar NTFS | 21 |
| 3.3. Formatteren voor Mac-gebruikers | 23 |
| 4. Problemen oplossen | 24 |
| Mac-Problemen oplossen | 24 |
| Windows-Problemen oplossen | 27 |
| 5. Contact opnemen met de klantenservice | 29 |
| Voordat u contact opneemt met de technische dienst..... | 29 |
| LaCie Contactadressen Klantenservice..... | 30 |
| Garantie | 31 |

Copyrights

Copyright © 2007 LaCie. Alle rechten voorbehouden. Niets uit deze uitgave mag zonder voorafgaande schriftelijke toestemming van LaCie worden veelevoudigd, opgeslagen in een gegevenssysteem of worden overgedragen in enige vorm of op enige wijze, hetzij elektronisch, mechanisch, door fotokopieën, opnamen of op enige andere manier.

Handelsmerken

Apple, Mac en Macintosh zijn gedeponeerde handelsmerken van Apple Computer, Inc. Microsoft, Windows 98, Windows 98 SE, Windows 2000, Windows Millennium Edition, Windows XP en Windows Vista zijn gedeponeerde handelsmerken van Microsoft Corporation. De overige handelsmerken die in deze handleiding worden genoemd, behoren toe aan hun respectieve eigenaren.

Wijzigingen

Het materiaal in dit document dient uitsluitend ter informatie en kan zonder kennisgeving worden gewijzigd. Hoewel bij de voorbereiding van dit document redelijkerwijs alles in het werk is gesteld om de nauwkeurigheid ervan te waarborgen, aanvaardt LaCie geen aansprakelijkheid voor gevolgen van fouten of weglatingen in dit document of gevolgen van het gebruik van de hierin opgenomen informatie. LaCie behoudt zich het recht voor om wijzigingen of revisies in het ontwerp of de handleiding van het product aan te brengen, zonder voorbehoud en zonder de verplichting om iemand van dergelijke revisies en wijzigingen op de hoogte te stellen.

Verklaring van conformiteit voor Canada

Dit digitale apparaat van klasse A voldoet aan alle vereisten van de Canadese verordeningen voor interferentie veroorzakende apparatuur.

FCC-verklaring



Dit apparaat voldoet aan deel 15 van de FCC-voorschriften. Voor de bediening gelden de volgende voorwaarden:

1. De apparaten mogen geen schadelijke storingen veroorzaken.
2. De apparaten moeten bestand zijn tegen storingen die zij opvangen, met inbegrip van storing die een ongewenste werking kan veroorzaken.

OPMERKING: Deze apparatuur is getest en voldoet aan de kenmerken en beperkingen van een digitaal apparaat van Klasse B, overeenkomstig Deel 15 van de FCC-voorschriften. Deze beperkingen zijn bedoeld om te voorzien in redelijkerwijs adequate bescherming tegen schadelijke storing bij een installatie in een niet-commerciële omgeving. De apparatuur genereert en gebruikt radiofrequentie-energie en kan deze uitstralen. Wanneer de apparatuur niet volgens de gebruikershandleiding geïnstalleerd en gebruikt wordt, kan schadelijke interferentie ontstaan met radiocommunicatie. De garantie dat er geen storing bij een bepaalde installatie zal optreden, kan echter niet worden gegeven. Wanneer de apparatuur de ontvangst van radio of televisie stoort (dit kan worden vastgesteld door de apparatuur uit en aan te schakelen) wordt u verzocht de storing te verhelpen door één van de volgende maatregelen te treffen:

- ◆ Richt de ontvangstantenne opnieuw of verplaats deze.
- ◆ Vergroot de afstand tussen de apparatuur en de ontvanger.
- ◆ Sluit de apparatuur aan op een wandcontactdoos in een ander circuit dan waarop de ontvanger is aangesloten.
- ◆ Raadpleeg de leverancier of een ervaren radio-/televisiemonteur voor assistentie.

Wijzigingen in dit product die niet zijn goed-

gekeurd door LaCie kunnen ertoe leiden dat het niet voldoet aan de voorschriften van FCC & Industry Canada en zorgen ervoor dat de bevoegdheid van de gebruiker om deze apparatuur te bedienen komt te vervallen.

CE Verklaring van CE-certificering van de fabrikant

Wij, LaCie, verklaren plechtig dat dit product aan de volgende Europese normen voldoet: Klasse B EN60950, EN55022, EN55024

Onder verwijzing naar de volgende condities: Laagspanningsrichtlijn 73/23/EEG; EMC-richtlijn 89/336/EEG



Dit symbool op het product of op de verpakking duidt aan dat u het product niet mag wegwerpen met uw gewone huishoudelijk afval. In plaats daarvan bent u ervoor verantwoordelijk uw niet meer bruikbare apparatuur af te voeren naar een daartoe aangewezen inzamelpunt voor recycling van afgedankte elektrische en elektronische apparatuur. Afzonderlijke inzameling en recycling van als afval afgevoerde apparatuur draagt bij aan het behoud van natuurlijke hulpbronnen en waarborgt dat de apparatuur wordt verwerkt op een manier die de volksgezondheid en het milieu beschermt. Neem voor meer informatie over recyclingafgiftepunten voor afgedankte apparatuur contact op met de gemeente, de gemeentereinigingsdienst of met de leverancier van het product.

LET OP: Een afgeschermd netsnoer is vereist om aan de emissielimieten van het FCC te voldoen en tevens om storing in de nabije radio- en televisieontvangst te voorkomen. Het is van wezenlijk belang dat alleen het meegeleverde netsnoer wordt gebruikt.

Gezondheids- en veiligheidsmaatregelen

- ◆ Alleen bevoegde personen mogen onderhoud uitvoeren aan dit apparaat.
- ◆ Lees deze gebruikershandleiding zorgvuldig en volg de juiste procedure bij het installeren van het apparaat.
- ◆ Maak uw LaCie Hard Disk niet open en probeer het apparaat niet te demontieren of aan te passen. Breng nooit metalen voorwerpen in de drive om het risico op elektrische schokken, brand, kortsluiting of gevaarlijke emissies te vermijden. Uw LaCie Hard Disk bevat geen onderdelen waarop de gebruiker onderhoud kan uitvoeren. Als er sprake lijkt te zijn van een storing, laat het apparaat dan nakijken door gekwalificeerd LaCie-servicepersoneel.
- ◆ Stel het apparaat nooit bloot aan regen en gebruik het nooit in de buurt van water of onder vochtige of natte omstandigheden. Plaats nooit voorwerpen die vloeistof bevatten op de LaCie Hard Disk, aangezien de vloeistof in het apparaat terecht kan komen. Als u dit wel doet, neemt het risico op elektrische schokken, kortsluiting, brand en lichamelijk letsel toe.
- ◆ Zorg ervoor dat de computer en de LaCie Hard Disk elektrisch geaard zijn. Als de apparaten niet zijn geaard, neemt de kans op elektrische schokken toe. Voedingsvereisten 100-240 V~, 1,5 A, 60-50 Hz, (fluctuaties van voedingsspanning mogen niet groter zijn dan $\pm 10\%$ van de nominale, transiënte overspanning volgens overspanningscategorie II).

Vorzorgsmaatregelen voor algemeen gebruik

- ◆ Stel de LaCie Hard Disk niet bloot aan temperaturen buiten het bereik van 5 °C tot 35 °C. Bovendien moet de luchtvochtigheid bij gebruik binnen het bereik van 5% tot 80%, zonder condensvorming, liggen en de luchtvochtigheid bij opslag binnen het bereik van 10% tot 90%, zonder condensvorming. Wanneer u dit wel doet, kan de LaCie Hard Disk beschadigingen oplopen of de behuizing vervormd raken. Plaats uw LaCie Hard Disk niet in de buurt van een warmtebron en vermijd blootstelling aan zonlicht (zelfs niet achter glas). Ook als u de LaCie Hard Disk in een omgeving plaatst die te koud of te vochtig is, kan het apparaat beschadigd raken.
- ◆ Trek altijd het netsnoer van de LaCie Hard Disk uit het stopcontact als er kans is op blikseminslag of als het apparaat gedurende langere tijd niet zal worden gebruikt. Anders is er een verhoogd risico op elektrische schokken, kortsluiting of brand.
- ◆ Gebruik uitsluitend de voeding die met het apparaat wordt meegeleverd.
- ◆ Gebruik de LaCie Hard Disk niet in de nabijheid van andere elektrische apparaten, zoals televisietoestellen of radio's. Als u dat wel doet, ontstaat er mogelijk interferentie die de werking van de andere producten negatief beïnvloedt.
- ◆ Plaats de LaCie Hard Disk niet in de nabijheid van bronnen van magnetische interferentie, zoals computerschermen, televisietoestellen of luidsprekers. Magnetische interferentie kan de werking en de stabiliteit van uw LaCie Hard Disk beïnvloeden. Plaats geen zware voorwerpen op de LaCie Hard Disk en oefen geen overmatige kracht op het apparaat uit.
- ◆ Plaats niet meer dan twee LaCie Hard Disks op elkaar. Stel de harde schijf nooit bloot aan temperaturen van meer dan 35° C of 30° C wanneer deze op een andere harde schijf is geplaatst.
- ◆ Als u een probleem ontdekt, raadpleeg dan het hoofdstuk Probleemmen oplossen elders in deze handleiding.

LET OP: De garantie op deze LaCie-harde schijf kan komen te vervallen wanneer de bovenstaande voorzorgsmaatregelen niet worden opgevolgd.



BELANGRIJKE INFORMATIE: Elk verlies en elke beschadiging of vernietiging van gegevens tijdens het gebruik van een LaCie-drive is uitsluitend de verantwoordelijkheid van de gebruiker en LaCie kan onder geen beding aansprakelijk worden gesteld voor het terughalen of herstellen van deze gegevens. Teneinde het verlies van uw gegevens te voorkomen, adviseert LaCie dringend **TWEE** kopieën van uw gegevens te bewaren, bijvoorbeeld één op uw externe harde schijf en een tweede op uw interne harde schijf, een andere externe harde schijf of enig ander verwisselbaar opslagmedium. LaCie biedt daartoe een compleet assortiment cd- en dvd-drives. Meer informatie over het maken van back-ups kunt u vinden op onze website.



BELANGRIJKE INFORMATIE: 1 GB = 1.000.000.000 bytes. 1 TB = 1.000.000.000.000 bytes. Eenmaal geformatteerd hangt de feitelijk beschikbare opslagcapaciteit af van de bedrijfsomgeving (gewoonlijk 5-10% minder).

1. Introductie

Met meer dan een decennium designuitblinkers heeft LaCie een nieuwe serie harde schijven op de markt gebracht die gekenmerkt wordt door tijdloosheid en een melange van functionaliteit en hightech. Deze nieuwste drives bieden prestatiegerichte oplossingen die u op krachtdadige wijze door uw vakspecifieke toepassingen loodsen.

De LaCie Hard Disk is ideaal voor snelheidsintensieve toepassingen en voor het opvangen van de variaties in uw veeleisende databeheerbehoeften. De veilige en stabiele LaCie Hard Disk biedt een ideale manier om extra geheugen toe te voegen aan uw computer.

Deze harde schijf met drievoudige interface combineert draagbaarheid met compatibiliteit, comfort en een royale opslagcapaciteit voor het beheren van uw gegevens. Uw externe LaCie Hard Disk is platformonafhankelijk en kan worden gebruikt met het Windows- en Mac-besturingssysteem. De drive kan worden aangesloten via FireWire 400-, Hi-Speed USB 2.0- of eSATA-interfaces. Ook kunt u het formaat en de partities van uw LaCie-drive aanpassen aan uw persoonlijke behoeften.

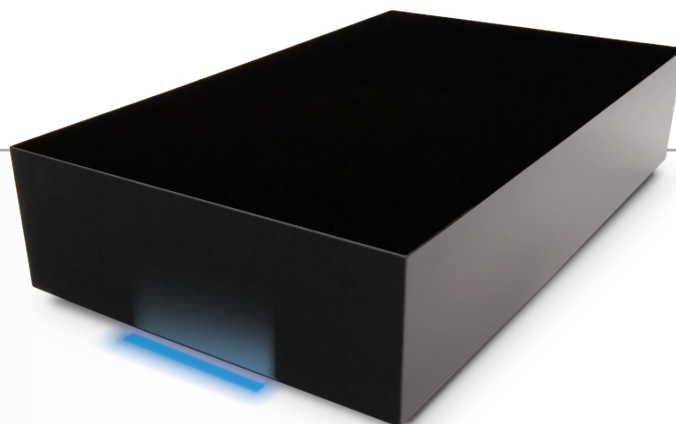
De mogelijkheden van de LaCie Hard Disk

- ◆ USB 2.0, FireWire 400 en eSATA
- ◆ Doorvoer tot 3 Gbit/s via eSATA
- ◆ LaCie schijfbranders, andere harde schijven van LaCie of digitale videocamera's rechtstreeks in serie schakelen met de harde schijf.
- ◆ Kan worden aangesloten op alle standaard FireWire 400- en USB-interfaces
- ◆ Back-ups maken van de interne harde schijf van uw computer
- ◆ Gegevens opslaan op en uitwisselen tussen verschillende computers

Snelkoppelingen

Klik om naar een hoofdstuk te gaan:

- ◆ Verbinding tot stand brengen
- ◆ Meerdere apparaten aansluiten
- ◆ Problemen oplossen



1.1. Inhoud van de verpakking

Uw doos bevat de LaCie Hard Disk en de onderdelen 2-6 hieronder:

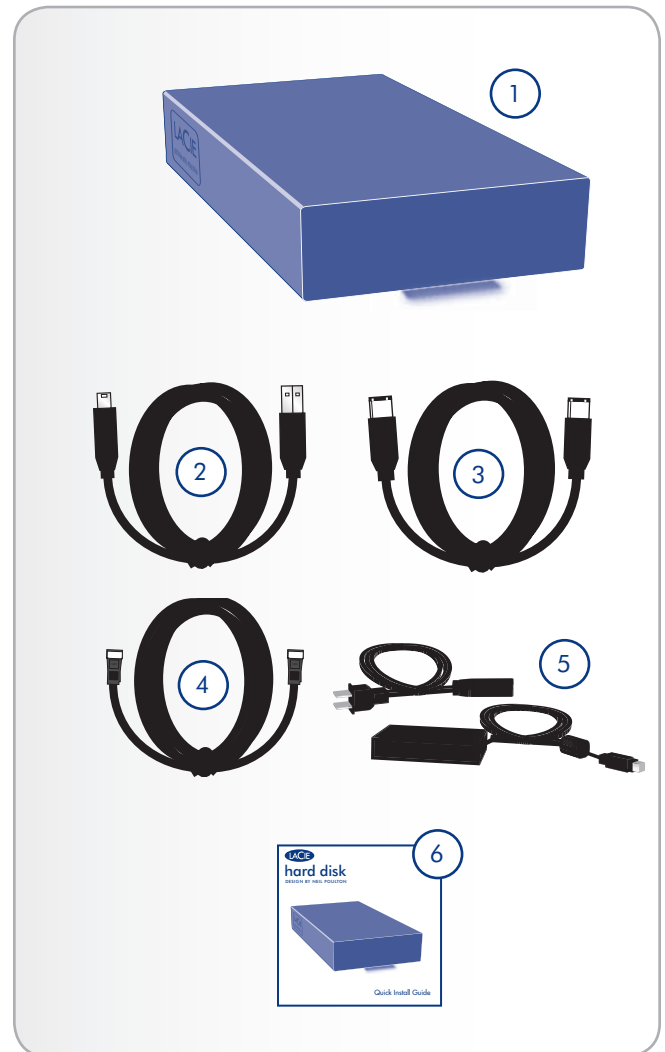
- ① LaCie Hard Disk
- ② USB-kabel
- ③ FireWire 400-kabel
- ④ eSATA-kabel
- ⑤ Externe voeding
- ⑥ Snelle installatiehandleiding



OPMERKING: De gebruikshandleiding en softwareprogramma's staan al op de schijf.



BELANGRIJKE INFORMATIE: Bewaar de verpakking. Als het apparaat moet worden gerepareerd of onderhouden, moet het in de oorspronkelijke verpakking worden teruggestuurd.



1.2. Minimum systeemvereisten



Windows-gebruikers

- ◆ Windows 2000, Windows XP, Windows Vista
- ◆ 512 MHz-processor of hoger
- ◆ 128 MB RAM (512 MB aanbevolen)
- ◆ Beschikbare USB 2.0-, FireWire 400- of eSATA*-poort.



Mac-gebruikers

- ◆ Mac OS X 10.2.8 of later (Mac OS X 10.3 voor eSATA)
- ◆ G4, G5, Intel Core Duo of Intel Core 2 Duo
- ◆ 128 MB RAM (512 MB aanbevolen)
- ◆ Beschikbare USB 2.0-, FireWire 400- of eSATA*-poort.

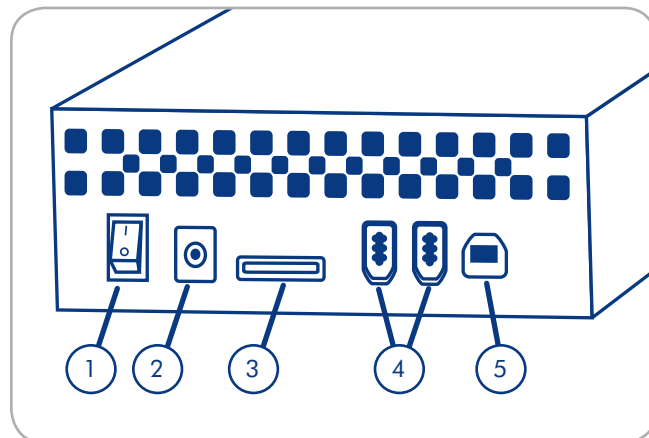
* De meeste computers worden in de fabriek niet van eSATA-poorten voorzien. Het is dus mogelijk dat u een PCI-, PCI-X- of PCI-Express-kaart moet aanschaffen om uw LaCie Hard Disk via deze interfaces aan te sluiten. LaCie biedt een brede selectie aan eSATA-kaarten.

Bezoek www.lacie.com/accessories.

1.3. Afbeeldingen van de LaCie Hard Disk

Achteraanzicht

- ① Aan/uit-schakelaar
 - ② Aansluiting netspanning
 - ③ eSATA-poort
 - ④ FireWire 400-poorten
 - ⑤ Hi-Speed USB 2.0-poort
-



1.4. Kabels en aansluitingen

1.4.1. USB-kabels en -aansluitingen

USB is een seriële ingangs-/uitgangstechnologie voor het aansluiten van randapparaten op de computer of op elkaar. Hi-Speed USB 2.0 is de meest recente implementatie van deze standaard, die de noodzakelijke bandbreedte en gegevens-overdrachtsnelheden biedt voor het ondersteunen van zeer snelle apparaten, zoals harde schijven, cd-/dvd-drives en digitale camera's.

USB 2.0-kabels

Met de drive van LaCie wordt een Hi-Speed USB 2.0-kabel meegeleverd om een maximale gegevensoverdrachtsnelheid te waarborgen bij aansluiting op een Hi-Speed USB 2.0-poort. Hoewel de kabel ook werkt wanneer deze is aangesloten op een USB 1.1-poort, blijft de prestatie van de drive in dat geval beperkt tot USB 1.1 overdrachtsnelheden.



USB-kabeluiteinden

Voordelen van Hi-Speed USB 2.0

- ◆ Neerwaartse compatibiliteit: Hi-Speed USB 2.0 werkt met de oorspronkelijke USB-specificaties.
- ◆ Hot-swappable: bij het toevoegen of verwijderen van apparaten hoeft de computer niet te worden afgesloten of opnieuw opgestart.

1.4.2. FireWire 400-kabels en -stekkers

FireWire 400, ook bekend als IEEE 1394, is een zeer snelle seriële invoer-/uitvoertechnologie voor het aansluiten van randapparatuur op een computer of op elkaar.

FireWire-kabels

Uw LaCie Hard Disk wordt geleverd met een FireWire 400-kabel.



FireWire 400-kabeluiteinden

Voordelen van FireWire

- ◆ Hot-pluggable: apparatuur kan worden aangesloten en afgekoppeld terwijl de bus in werking is.
- ◆ Isochrone levering van gegevens: geen verloren frames – FireWire ondersteunt real-time levering van gegevens.
- ◆ Flexibel: op één enkele bus kunnen tot 63 apparaten worden aangesloten.

1.4.3. eSATA-kabels en -aansluitingen

Uw LaCie Hard Disk maakt gebruik van de nieuwste SATA-technologie, waardoor interface- (of bus-) overdrachtsnelheden tot 3 Gbit/s mogelijk worden. De SATA-technologie is aanvankelijk ontwikkeld als interne interface ter verbetering van de prestatie van interne verbindingen. Snel daarna werd eSATA, ofwel externe SATA, ontwikkeld, waarmee het mogelijk werd om afgeschermd kabels buiten de pc te gebruiken.

eSATA-technologie is ontwikkeld voor stevigheid en duurzaamheid. eSATA-aansluitstukken hebben geen 'L'-vormig ontwerp zoals andere SATA-aansluitstukken hebben. Bovendien zijn de geleiders verticaal afwijkend en kleiner om te voorkomen dat er onbeschermde interne kabels worden gebruikt bij externe toepassingen.

eSATA-kabels

Uw LaCie Hard Disk wordt geleverd met een eSATA-kabel.



eSATA-kabeluiteinden

Voordelen van eSATA

- ◆ De eSATA-interface haalt een overdrachtsnelheid tot 3 Gbit/s.
- ◆ Connectorstand – Een uitsteeksel aan de buitenkant van de connector helpt tijdens het plaatsen bij het invoeren en geleiden van de connector.
- ◆ Hot-plug-ondersteuning: eSATA maakt het toevoegen en verwijderen van een drive mogelijk zonder dat het systeem hoeft te worden uitgeschakeld of opnieuw opgestart. Door het gebruik van om en om geplaatste pinnen als hulpmiddel bij de plaatsing, worden de apparaatdetectie en de actieve en passieve limieten voor piekstromen gewaarborgd.

2. Verbinding tot stand brengen

Dankzij de LaCie Setup Assistant is de installatie van uw LaCie Hard Disk voor alle gebruikers eenvoudig, ongeacht uw besturingssysteem. Installeer uw LaCie Hard Disk in drie eenvoudige stappen:

- ◆ Stap 1 – Sluit de voeding aan (hoofdstuk 2.1)
- ◆ Stap 2 – Sluit een interfacekabel aan (paragraaf 2.2)
- ◆ Stap 3 – Voer de LaCie Setup Assistant uit om uw drive te formatteren voor de beste resultaten met uw systeem (paragraaf 2.3)



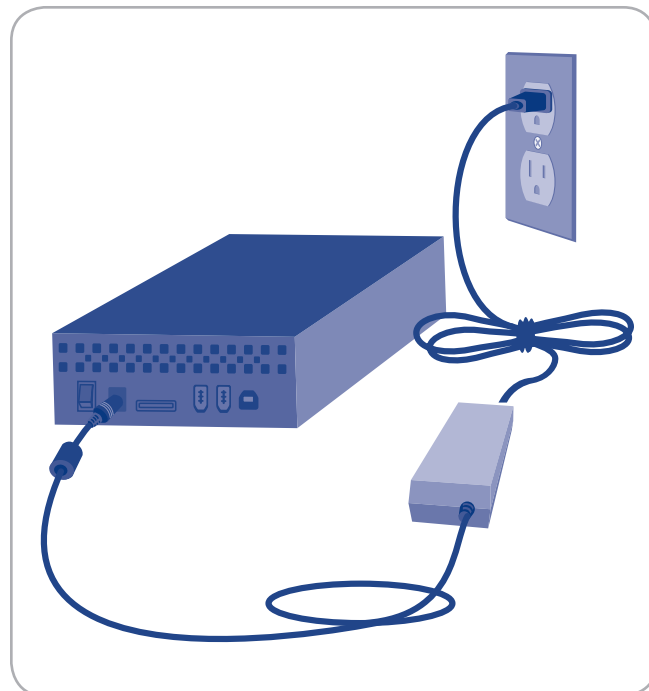
BELANGRIJKE INFORMATIE: Verbind niet meer dan één interfacekabel tegelijkertijd. Om van interface te wisselen volgt u de stappen in paragraaf [2.6. Van interfaces wisselen](#).



BELANGRIJKE INFORMATIE: Voer de installatiestappen uit in de aangegeven volgorde, zodat de LaCie Hard Disk correct wordt geactiveerd op uw computer.

2.1. De voeding aansluiten

1. Sluit de voedingskabel aan op de voedingseenheid.
2. Sluit de voedingskabel aan op een gearde spanningsbeveiliging of wandcontactdoos en op uw LaCie Hard Disk.
3. Schakel de drive in met de voedingsschakelaar aan de achterkant.



Afbeelding 2.1

2.2. De interfacekabel aansluiten

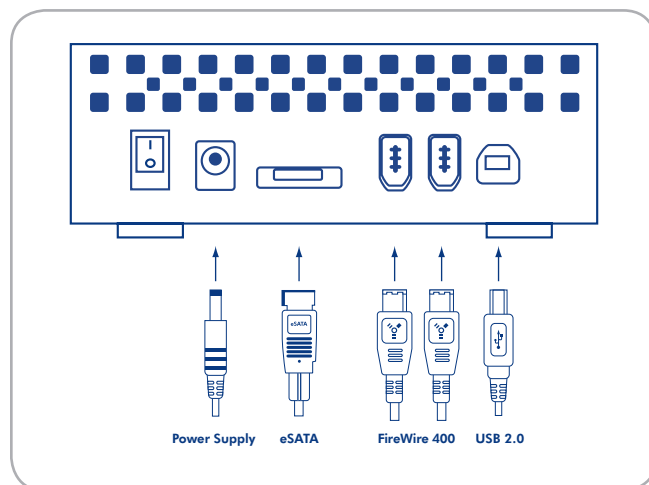
USB 2.0, FireWire 400 of eSATA



BELANGRIJKE INFORMATIE: Sluit de voeding aan voordat u de interfacekabel aansluit zodat de schijf correct wordt geactiveerd op uw computer.

Om de interfacekabel aan te sluiten:

1. Sluit de voedingskabel aan zoals beschreven in hoofdstuk [2.1. De voeding aansluiten](#).
2. Sluit het ene uiteinde van de interfacekabel aan op de computer.
3. Sluit het andere uiteinde van de interfacekabel aan op de overeenkomstige poort op de LaCie Hard Disk.
4. Na enkele seconden wordt de harde schijf op uw computer geactiveerd en verschijnt de schijf in Deze computer (Windows-gebruikers) of op het bureaublad (Mac-gebruikers).
5. Ga verder met paragraaf [2.3. De LaCie Setup Assistant starten](#).



2.3. De LaCie Setup Assistant starten

Voor het gebruik van uw drive moet de LaCie Setup Assistant-software worden gestart om uw drive te formatteren. De software zal:

- ◆ Uw drive optimaliseren volgens uw behoeften
- ◆ De handleiding en hulpprogramma's kopiëren naar uw LaCie-harde schijf



BELANGRIJKE INFORMATIE: LaCie beveelt aan dat u de handleiding en de hulpprogramma's kopieert naar de interne harde schijf van uw computer of een ander medium wanneer de setup is voltooid.

Om de LaCie Setup Assistant te starten:

Windows-gebruikers: dubbelklik op het pictogram van de LaCie-drive in “Deze computer”.

Mac-gebruikers: dubbelklik op het “LaCie Setup Assistant”-pictogram dat verschijnt op uw bureaublad.



BELANGRIJKE INFORMATIE: Wanneer u de LaCie Setup Assistant niet opstart, of wanneer u deze afsluit voordat het formatteren is begonnen, zal de schijf niet gereed zijn voor gebruik en handmatig geformatteerd moeten worden. De gebruikershandleiding en hulpprogramma's zullen niet beschikbaar zijn op uw schijf en moeten dan worden gedownload van de website van LaCie: www.lacie.com



TECHNISCHE OPMERKING: De LaCie Setup Assistant verhindert niet het gebruik van het hulpprogramma voor schijfbeheer van uw computer bij het formatteren of partitioneren van uw LaCie-drive. Volg simpelweg de Setup Assistant totdat deze is voltooid en gebruik vervolgens het hulpprogramma voor schijfbeheer van uw computer (Disk Management voor Windows of Disk Utility voor Mac) om uw drive opnieuw te formatteren. Zie hoofdstuk 3. *Optioneel Formatteren en partitioneren* voor meer informatie.

2.4. Meerdere apparaten aansluiten

De FireWire 400-interface maakt het mogelijk om een andere harde schijf of digitale videocamera rechtstreeks aan te sluiten op de LaCie Hard Disk (deze verbinding wordt "serieschakeling" genoemd).

Als u apparaten in serie wilt schakelen, moet alle apparatuur via FireWire worden verbonden. Uw computer herkent de in serie aangesloten apparaten niet als de interfaces gemengd worden gebruikt, bijvoorbeeld een FireWire-apparaat aangesloten op een drive die op de computer is aangesloten via de Hi-Speed USB 2.0-interface.



TECHNISCHE OPMERKING: Als FireWire 400- en FireWire 800-interfaces door elkaar worden gebruikt in een serieschakeling, dan zullen de overdrachtsnelheden beperkt worden tot FireWire 400-snelheden.

1. Verbind de voedingskabel van uw LaCie Hard Disk en de hostcomputerinterface door de stappen te volgen in hoofdstuk 2.1 en 2.2.
2. **Om een digitale videocamera* aan te sluiten:**
 - a. Sluit via de iLink/DV-kabel (afzonderlijk verkrijgbaar), het 4-pins uiteinde van de kabel aan op de 4-pins poort van uw digitale camera.
 - b. Sluit het 6-pins uiteinde van de iLink/DV-kabel aan op de 6-pins FireWire-poort aan de achterkant van de LaCie Hard Disk.

U kunt een FireWire-randapparaat als volgt aansluiten:

- a. Sluit de FireWire 400-kabel aan op een beschikbare FireWire 400-poort op uw FireWire-randapparaat.
 - b. Sluit het andere uiteinde van de FireWire 400-kabel aan op een beschikbare FireWire 400-poort op uw LaCie Hard Disk.
3. De digitale camera moet nu worden weergegeven onder Deze computer (Windows-gebruikers) of op het bureaublad (Mac-gebruikers).

* Sommige camera's bieden geen ondersteuning voor deze configuratie of kunnen leiden tot prestatievermindering van uw LaCie Hard Disk.

2.5. Uw LaCie Hard Disk loskoppelen

Externe FireWire-, eSATA- en USB-apparaten bieden "Plug&Play"-functionaliteit. Dit betekent dat uw drive kan worden aangesloten en losgekoppeld terwijl de computer is ingeschakeld. Om storingen te voorkomen is het echter belangrijk deze stappen te volgen bij het loskoppelen van de LaCie Hard Disk.



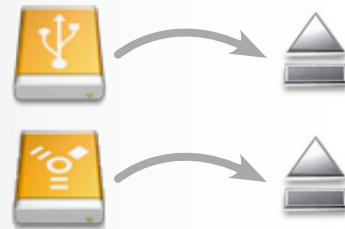
Windows-gebruikers

1. Klik in het **systeemvak** (in de rechterbenedenhoek van uw scherm) op het pictogram **Uitwerpen**. Dit is een kleine groene pijl boven een hardwareafbeelding.
2. Er verschijnt een bericht waarin de apparaten worden vermeld die door het pictogram Uitwerpen worden bestuurd (er zou moeten verschijnen 'Hardware veilig verwijderen'). Klik in dit venster op de LaCie-harde schijf.
3. Vervolgens verschijnt het volgende bericht: "Hardware kan veilig verwijderd worden" (of een melding van gelijke strekking). Het apparaat kan nu veilig worden losgekoppeld.



Mac-gebruikers

1. Sleep het pictogram van de harde schijf naar de prullenbak.
2. Wanneer het pictogram van het bureaublad verdwijnt, kan de drive worden verwijderd.



2.6 Van interface wisselen

Externe FireWire-, eSATA- en USB-apparaten bieden "Plug&Play"-functionaliteit. Dit betekent dat uw drive kan worden aangesloten en losgekoppeld terwijl de computer is ingeschakeld. Om storingen te voorkomen is het belangrijk dat u de drive ontkoppelt of veilig ontkoppelt voordat u van interface verandert. Raadpleeg paragraaf [2.5. Uw LaCie Hard Disk loskoppelen](#), voor de juiste loskoppelingsprocedure.

3. Optioneel formatteren en partitioneren

Wanneer u uw LaCie-harde schijf voor het eerst gebruikt zal de LaCie Setup Assistant de harde schijf naar uw behoeften formatteren. Wanneer uw wensen wijzigen kunt u de LaCie-Harde Schijf opnieuw formatteren om deze voor gebruik onder Windows of Mac te optimaliseren, of voor platformonafhankelijk gebruik. Wanneer u de LaCie Setup Assistant gebruikt heeft om de schijf te laten werken onder Mac (HFS+), maar u wilt nu de schijf delen met Windows-gebruikers, kunt u deze voor dit doel opnieuw formatteren naar FAT32 (MS-DOS).

Het is mogelijk dat u de LaCie-harde schijf moet formatteren als de LaCie Setup Assistant werd onderbroken of stopgezet. Als de harde schijf niet verschijnt in Deze computer (Windows) of op het bureaublad (Mac), is de schijf waarschijnlijk niet correct geformatteerd.

Wat is formatteren?

Wanneer een schijf wordt geformatteerd, gebeurt er het volgende: het besturingssysteem wist alle administratieve informatie van de schijf, test de schijf om te controleren of alle sectoren betrouwbaar zijn, markeert de slechte sectoren (bijv. gedeelten met krassen) en stelt interne adrestabellen op die later worden gebruikt om informatie te vinden. Een harde schijf moet worden geformatteerd voor het kan gebruikt worden om gegevens op te slaan.

Wat is partitioneren?

U kunt de harde schijf ook in zogeheten partities opdelen. Een partitie is een sectie van de opslagcapaciteit van de harde schijf die wordt gemaakt om bestanden en gegevens in op te slaan. U kunt op uw drive bijvoorbeeld drie partities maken: één voor uw office-documenten, één als back-up en één voor uw multimediatebestanden. Of als u de drive met iemand anders in uw huishouden of kantoor wilt delen, kunt u een partitie maken voor elke persoon die de drive gebruikt. Partitioneren is niet per se nodig.



BELANGRIJKE INFORMATIE: Kopieer de gebruikershandleiding en de hulpprogramma's naar uw computer voordat u opnieuw gaat formatteren. Het opnieuw formatteren zal alle gegevens op de harde schijf wissen. Als er nog gegevens op staan die u wilt beschermen of nog wilt gebruiken, kopieer die dan naar uw computer voordat u de schijf opnieuw formatteert.

Bestandsysteemindelingen

Er zijn drie verschillende bestandssysteemindelingscategorieën: NTFS, FAT 32 (MS-DOS) en Mac OS Extended (HFS+). Gebruik de onderstaande informatie om te bepalen welke indeling het best bij u past.

Gebruik NTFS als...

... u de drive alleen onder Windows 2000 of Windows XP of Windows Vista gaat gebruiken. De prestaties zullen dan gewoonlijk beter zijn dan met FAT 32. Dit bestandssysteem is in de modus alleen-lezen compatibel met Mac OS X 10.3 en hoger.

Gebruik HFS+ als...

... u de drive alleen op Mac's gebruikt. De prestaties zullen dan gewoonlijk beter zijn vergeleken met FAT 32. Dit bestandssysteem is NIET compatibel met Windows OS.

Gebruik FAT 32 (MS-DOS) als...

... u de drive zowel met Windows als met Mac OS X 10.3 gaat gebruiken of als u de drive gaat delen tussen Windows 2000 en Windows XP of Windows Vista. Maximale grootte van afzonderlijk bestand is 4 GB.

3.1 Bestandssysteemindeling vinden

Mogelijk wenst u de huidige systeemindeling van uw LaCie-harde schijf te weten als:

- ◆ U van plant bent om uw LaCie-harde schijf te herformatteren. De huidige bestandssysteemindeling kan het proces bepalen dat u zult gebruiken om de schijf te herformatteren.
- ◆ De LaCie-harde schijf niet blijkt geïnstalleerd te zijn op uw computer. In dit geval kan de bestandssysteemindeling ervoor zorgen dat uw besturingssysteem de LaCie-harde schijf niet herkent (bv. Als u een harde schijf met HFS+-indeling aansluit op een Windows-computer).



Windows-gebruikers

1. Klik met de rechtermuisknop op Deze computer en selecteer **Beheren** uit het optiemenu. Het venster Computerbeheer opent zich.
2. Kies **Schijfbeheer** onder Opslag (u moet mogelijk de lijst Opslag openvouwen om de optie Schijfbeheer te zien). De informatie over alle opslagapparaten aangesloten op uw computer verschijnt in rechterdeelvenster.
3. Zoek de schijf die overeenkomt met de LaCie-harde schijf.

OPMERKING: "Schijf 0" is de interne harde schijf van uw computer. Als andere opslagapparaten zijn aangesloten op uw computer, raadpleegt u de schijfinformatie in het bovenste deelvenster om te bepalen welke schijf overeenkomt met uw LaCie-harde schijf.

4. De kolom Bestandssysteem in het bovenste deelvenster geeft het bestandssysteem van elke schijf weer. De schijven verschijnen als "NTFS", "FAT32" of zijn niet weergegeven als de bestandssysteemindeling niet wordt herkend, zoals in het geval van HFS+.



Mac-gebruikers

1. Kies **Hulpprogramma's** in het menu Go op de Finder-menubalk.
2. Open het Schijfhulpprogramma.
3. In de schijflijs aan de linkerzijde van het venster Schijfhulpprogramma zoekt u de schijf die overeenkomt met uw LaCie-harde schijf.
4. Elke schijf komt twee keer in de lijst voor. Selecteer de onderste, inspringende schijfnaam.
5. Raadpleeg de **Format-lijn** (Indeling) van het informatievak onderaan het venster Schijfhulpprogramma.

3.2. Formatteren voor Windows-gebruikers

Voordat begint sluit u de drive aan uw computer en volgt u de stappen in hoofdstuk 3.1 om de bestandssysteemindeling voor uw LaCie Hard Disk op te zoeken.

- ◆ Als uw schijf geformatteerd is als een FAT32-volume, ga dan naar hoofdstuk 3.2.1. Formatteren van FAT32 naar NTFS.
- ◆ Als uw schijf geformatteerd is als een HFS+-volume (of niet door Windows wordt herkend), klik hier of ga naar hoofdstuk 3.2.2. Formatteren van HFS+.

3.2.1. Formatteren van FAT32 naar NTFS

Volg deze stappen als u de LaCie Setup Assistant hebt gebruikt om een uitwisselvolume op uw LaCie-harde schijf te creëren voor het delen van gegevens tussen Windows- en Mac-computers of als u de LaCie-harde schijf hebt geherformatteerd als een FAT32-volume op een Mac.



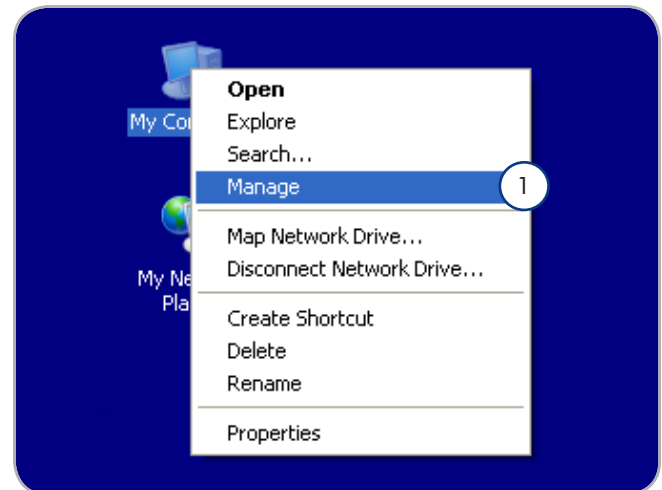
LET OP: Door deze stappen uit te voeren, worden alle gegevens op de harde schijf gewist. Als u informatie hebt die u wilt beschermen of die u wilt blijven gebruiken, maak daar dan een back-up van voordat u deze stappen uitvoert.

1. Klik met de rechtermuisknop op **Deze computer** en kies **Beheren** (Afbeelding 3.2.1.-A). Het venster Computerbeheer opent zich.
2. Kies **Schijfbeheer** onder Opslag (u moet mogelijk de lijst Opslag openvouwen om de optie Schijfbeheer te zien). Raadpleeg afbeelding 3.2.1.-B. Informatie over alle opslagapparaten aangesloten op uw computer verschijnt in het rechterdeelvenster.
3. Zoek de schijf die overeenkomt met de LaCie-harde schijf. Klik met de rechtermuisknop op de balk van de schijf die het FAT32-volume voorstelt en kies **Formateer...** uit het optiemenu (Afbeelding 3.2.1-B).

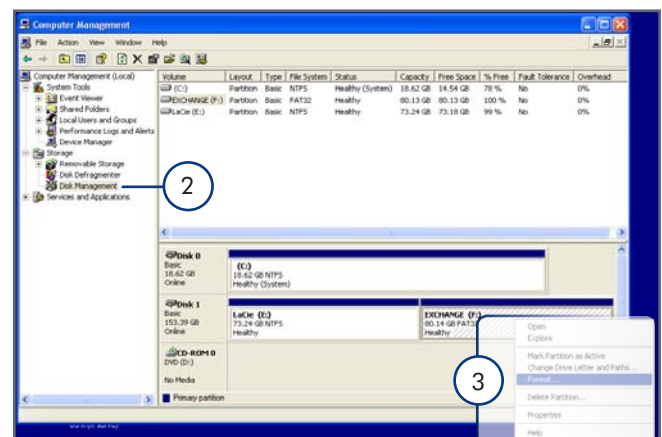


TECHNISCHE OPMERKING: Als u geen uitwisselvolume hebt gecreëerd met de LaCie Setup Assistant, kan er slechts een volume zijn dat hoort bij de schijf.

Wordt vervolgd op volgende pagina...

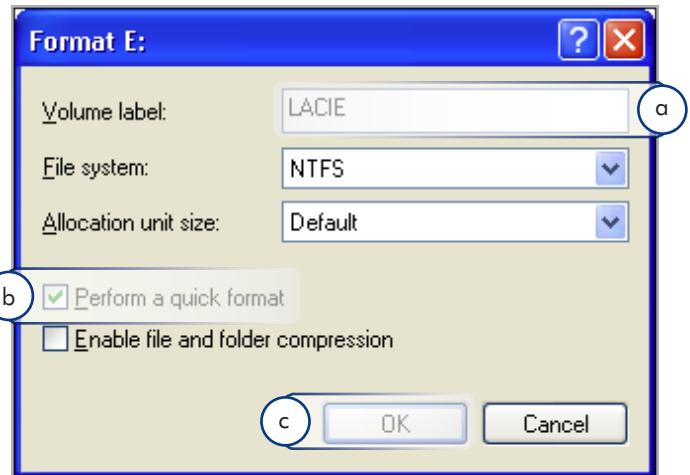


Afbeelding 3.2.1-A

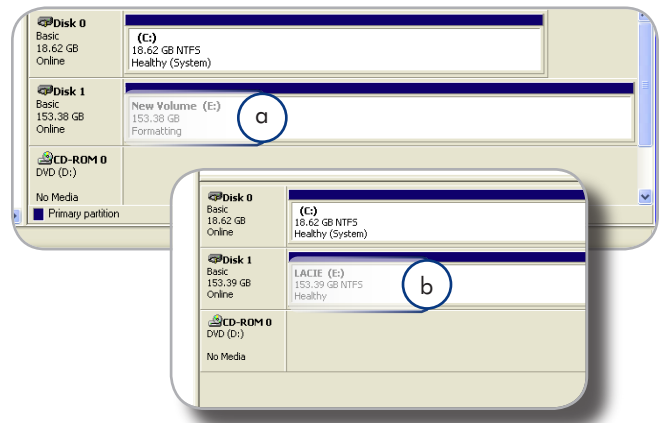


Afbeelding 3.2.1-B

4. In het venster Format (Formatteren):
 - a. Geef een naam voor de schijf in zoals deze dient te verschijnen op uw computer in het veld **Volumenaam**.
 - b. Kies "Snel formatteren".
 - c. Laat de andere opties ingesteld op hun standaardwaarde en klik op **OK**.
5. Klik op **OK** in het waarschuwingsvenster. Gedurende het formatteringsproces verandert de status van de schijf naar "Formatteren" in het venster Computerbeheer. Wanneer het formatteren is voltooid, verandert de status naar "In orde". Raadpleeg afbeelding 3.2.1-D.



Afbeelding 3.2.1-C



Afbeelding 3.2.1-D

3.2.2. Formatteren van HFS+ (Apple Bestandssysteem) naar NTFS

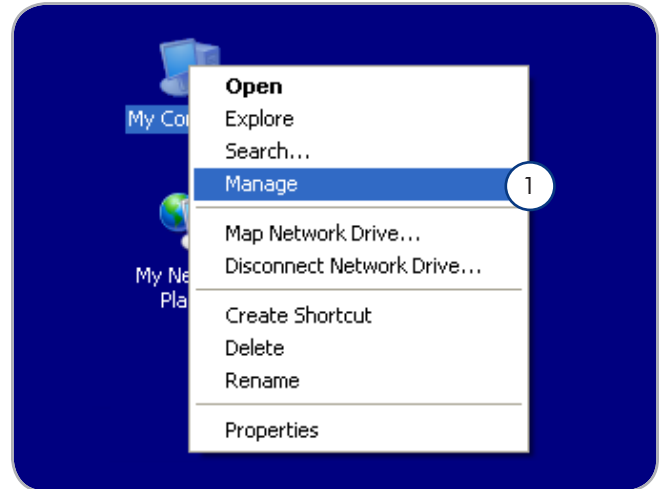
Volg de stappen in deze paragraaf als u de LaCie Setup Assistant hebt gebruikt om uw drive te formatteren voor gebruik met een Mac of als u de LaCie-harde schijf hebt geformatteerd als een HFS+ -volume op een Mac.



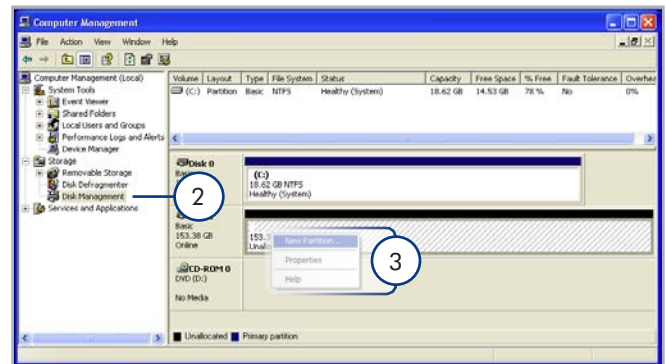
LET OP: Door deze stappen uit te voeren, worden alle gegevens op de harde schijf gewist. Als u informatie hebt die u wilt beschermen of die u wilt blijven gebruiken, maak daar dan een back-up van voordat u deze stappen uitvoert.

1. Klik met de rechtermuisknop op **Deze computer** en kies **Beheren** (Afbeelding 3.2.2.-A). Het venster Computerbeheer opent zich.
2. Kies **Schijfbeheer** onder Opslag (u moet mogelijk de lijst Opslag openvouwen om de optie Schijfbeheer te zien). Raadpleeg afbeelding 3.2.2.-B. Informatie over alle opslag-apparaten aangesloten op uw computer verschijnt in het rechterdeelvenster.
3. Zoek de schijf die overeenkomt met de LaCie-harde schijf. Klik met de rechtermuisknop op het volume "Niet toegewezen" in de balk van de schijf en kies **Nieuwe partitie...** uit het optiemenu (Afbeelding 3.2.2.-B). De wizard "Nieuwe partitie" opent zich.

Wordt vervolgd op volgende pagina...

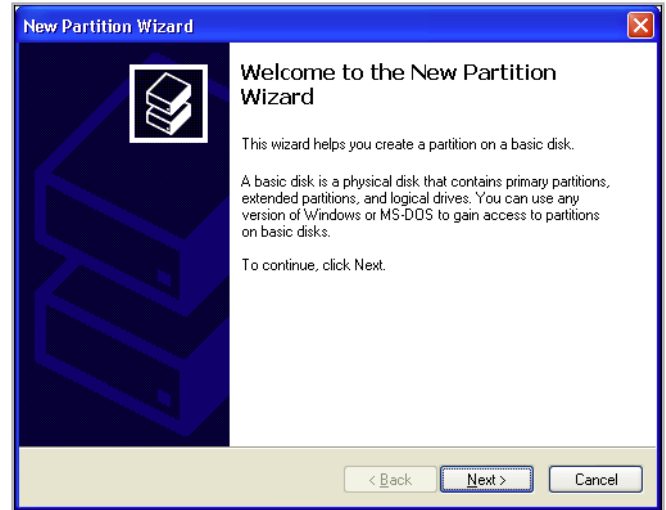


Afbeelding 3.2.2-A

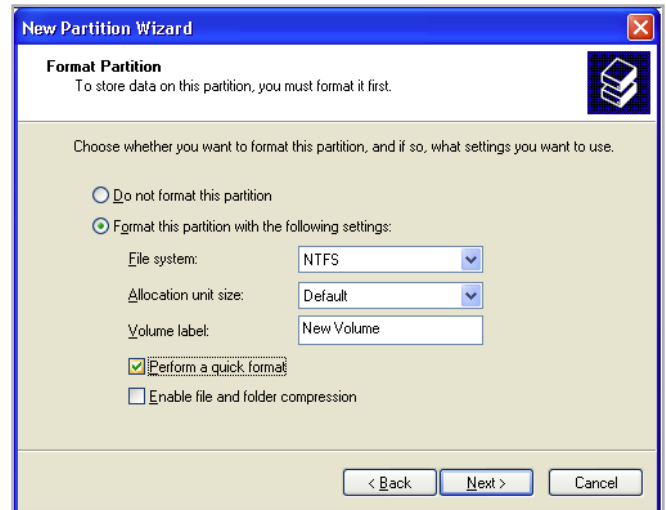


Afbeelding 3.2.2-B

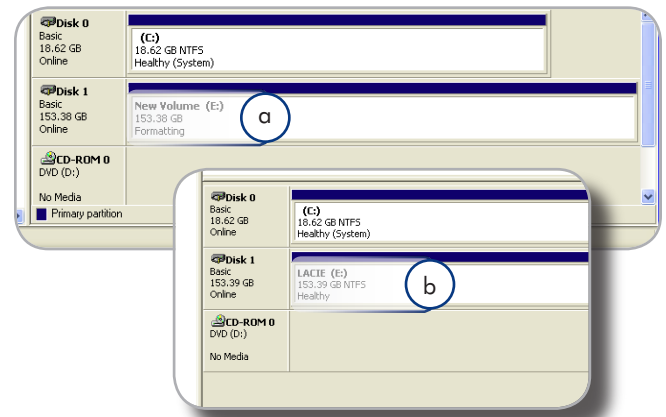
4. Bij het welkomsscherm van de wizard Nieuwe partitie, klikt u op **Volgende**.
5. Kies **Primaire partitie** en klik op **Volgende**.
6. Als u meer dan een partitie op de schijf wenst te creëren, voert u in het veld "Partitiegrootte in MB" de grootte van de eerste partitie in. In het andere geval laat u de standaardwaarden staan en klikt u op **Volgende**.
7. Kies een schijfletter om toe te wijzen aan de schijf. Klik op **Volgende**.
8. Kies "Formateer deze partitie met de volgende instellingen" en geef een naam in voor het volume zoals deze dient te verschijnen op de computer. Kies "Snel formateren". Klik op **Volgende**. Raadpleeg afbeelding 3.2.2-D.
9. Controleer uw instellingen en klik op **Voltoeien** om het formateringsproces te starten.
10. Gedurende het formateringsproces verandert de status van de schijf naar "Formatteren" (a) in het venster Computerbeheer. Wanneer het formateren is voltooid, verandert de status naar "In orde" (b). Raadpleeg afbeelding 3.2.2-E.



Afbeelding 3.2.2-C



Afbeelding 3.2.2-D



Afbeelding 3.2.2-E

3.3. Formatteren voor Mac-gebruikers



LET OP: Door deze stappen uit te voeren, worden alle gegevens op de harde schijf gewist. Als u informatie hebt die u wilt beschermen of die u wilt blijven gebruiken, maak daar dan een back-up van voordat u deze stappen uitvoert.

1. Kies **Hulpprogramma's** in het menu **Go** op de Finder-menubalk.
2. Open het Schijfhulpprogramma.
3. In de schijflijs aan de linkerkant van het venster Schijfhulpprogramma zoekt u de schijf die overeenkomt met uw LaCie-harde schijf. Bij elke schijf is er een weergave voor de schijfcontroller en een voor elk volume op de schijf. Kies de weergave voor de controller (bv. "153.4 GB HDT72251..." in Afbeelding 3.3-A).
4. Selecteer de tab **Partition** (Partitioneren).
5. In het menu **Volume-indeling** kiest u het aantal partities waarin u de schijf wenst te verdelen (maximum 16). U kunt de grootte van elke partities aanpassen met de schuifbalk tussen de partities in het gebied **Volumestructuur**.
6. Maak in het onderdeel **Volumegegevens** een naam aan voor elk volume (partitie), kies de volumestructuur (Mac OS Extended, Mac OS Standard, UNIX-bestandssysteem of MS-DOS).

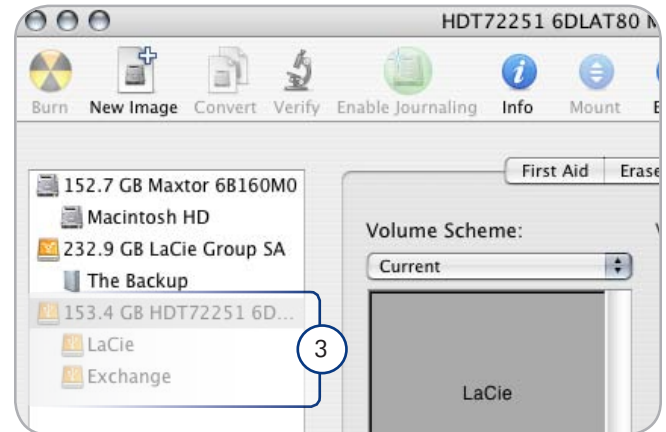


TECHNISCHE OPMERKING: Om een volume te delen met Windows-gebruikers kiest u de MS-DOS-indeling (FAT32).

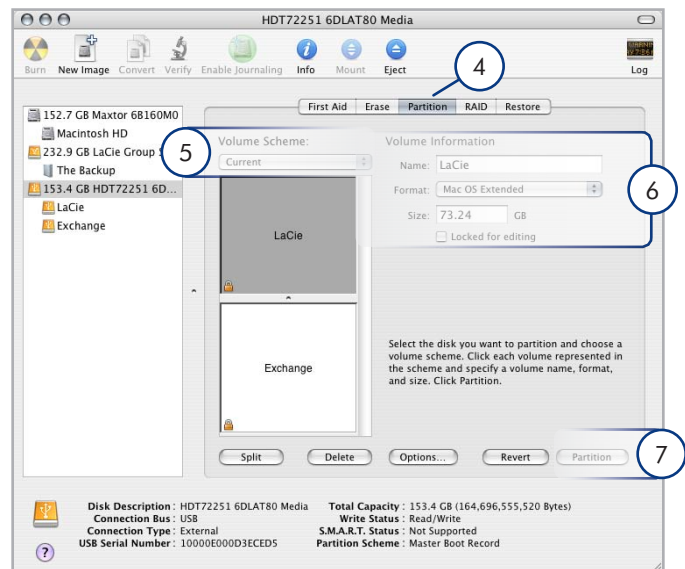


BELANGRIJKE INFORMATIE: Apple adviseert dat u, tenzij u een specifieke reden hebt om het UNIX-bestandssysteem (UFS) te gebruiken, het Mac OS Extended-formaat gebruikt omdat dat voor Macintosh-gebruikers bekender is.

7. Klik op **Partitioneren**. Klik opnieuw op **Partitioneren** om het waarschuwingsbericht te sluiten en door te gaan.
8. Mac Disk Utility formateert en partioneert de schijf overeenkomstig uw instellingen en uw drive is gereed voor gebruik.



Afbeelding 3.3-A



Afbeelding 3.3-B

4. Problemen oplossen

Als uw LaCie-harde schijf niet correct functioneert, raadpleeg dan de volgende controlelijst om de oorzaak van het probleem te achterhalen. Als u alle punten van de controlelijst hebt doorlopen en uw drive werkt nog steeds niet goed, kijk dan in de FAQ's (veelgestelde vragen) die regelmatig worden gepubliceerd op onze website - www.lacie.com. Een van deze FAQ's kan het antwoord bevatten op uw specifieke vraag. U kunt ook de downloadpagina bezoeken, waar de recentste bijgewerkte softwareversies beschikbaar zijn.

Als u verdere ondersteuning nodig hebt, kunt u contact opnemen met de winkel waar u het LaCie-product hebt gekocht of met de klantenservice van LaCie (zie hoofdstuk 5. [Contact opnemen met de klantenservice](#) voor meer informatie).

Nieuwe versies van de handleiding

LaCie streeft ernaar om u de meest actuele en uitgebreide gebruikershandleidingen te verstrekken die op de markt zijn. Het is ons doel u een prettige, gebruiksvriendelijke indeling te bieden die u helpt om de vele functies van uw nieuwe apparaat snel te installeren en te gebruiken.

Als uw gebruikershandleiding niet aansluit bij de configuraties van het product dat u hebt aangeschaft, kijk dan op onze website voor de nieuwste beschikbare versie.

www.lacie.com

Mac-Problemen oplossen

| Probleem | Vraag | Oplossing |
|---|--|--|
| De drive wordt niet door de computer herkend. | Wordt er een pictogram voor de drive weergegeven op het bureaublad? | Er moet een pictogram voor de LaCie-drive op het bureaublad staan. Als de drive niet wordt weergegeven, gaat u verder met de overige tips voor het oplossen van problemen om de aard van het probleem vast te stellen. |
| | Voldoet de configuratie van uw computer aan de minimale systeemvereisten voor gebruik met deze drive? | Raadpleeg paragraaf 1.2. Minimale systeemvereisten voor meer informatie. |
| | Is de voeding van de drive aangesloten en ingeschakeld? | Controleer of de voeding correct is aangesloten (raadpleeg paragraaf 2.1. De voeding aansluiten), dat de drive is ingeschakeld met de aan/uit/auto-knop op de achterkant van de drive en dat het stopcontact waarop de voeding is aangesloten ook is ingeschakeld. |
| | Hebt u voor de gebruikte interface en het toepasselijke besturingssysteem de juiste installatieprocedure uitgevoerd? | Controleer nogmaals de installatiestappen in hoofdstuk 2.1. De voeding aansluiten en hoofdstuk 2.2. De interfacekabel aansluiten nog eens na. |
| | Zijn beide uiteinden van de FireWire-, eSATA- of USB-kabel stevig aangesloten? | Controleer de beide uiteinden van de FireWire-, eSATA- of USB-kabels en zorg ervoor dat ze goed op de juiste poorten zijn aangesloten. Koppel de kabels los, wacht 10 seconden en sluit ze dan weer aan. Als de drive dan nog niet wordt herkend, start u de computer opnieuw en probeert u het opnieuw. |
| | Zijn de USB-, eSATA- of FireWire-drivers op de juiste manier geïnstalleerd en geactiveerd? | Open Apple System Profiler en klik op de tab Devices and Volumes (Apparaten en volumes). Als uw apparaat niet op de lijst voorkomt, controleer dan de kabels nogmaals en probeer de andere tips voor probleemoplossing die hier staan vermeld. |
| | Is er sprake van conflict met andere randapparaatstuurprogramma's of extensies? | Neem voor assistentie contact op met LaCie Technical Support. |

| Probleem | Vraag | Oplossing |
|--|--|---|
| De drive wordt niet door de computer herkend. | Is de drive geformatteerd? | Controleer of de drive correct is geformatteerd. Zie hoofdstuk 3. Optioneel formatteren en partitioneren en hoofdstuk 3.1. De bestandssysteemindeling vinden . |
| | Ondersteunt het besturings-systeem van uw computer het bestandssysteem? | Raadpleeg de documentatie bij uw computer en zie hoofdstuk 3.1. De bestandssysteemindeling vinden en 3. Optioneel formatteren en partitioneren |
| Foutmeldingen onder Mac OS 10.x. | Hebt u de melding "Error -50" gekregen bij het kopiëren naar een FAT 32-volume? | Bij het kopiëren van bestanden of mappen van Mac OS 10.x naar een FAT32-volume kunnen bepaalde tekens niet worden gekopieerd. Enkele van deze tekens (dus niet alle) zijn: < > / \ : Controleer uw bestanden en mappen om u ervan te overtuigen dat dergelijke tekens er niet in voorkomen. |
| | Hebt u een foutmelding gekregen dat de drive is losgekoppeld bij het opheffen van de slaapmodus? | Negeer deze melding. De drive verschijnt weer op het bureaublad. LaCie-drives werken stroombesparend door te stoppen met draaien wanneer u uw computer in de slaapstand zet. Als de computer dan "gewekt" wordt uit zijn slaap heeft de drive niet genoeg tijd om weer op gang te komen uit de slaapstand. |
| | Stuit u op problemen met het herkennen van uw FireWire-randapparaat door de computer? | Als u problemen ondervindt met uw FireWire-aansluiting onder Mac OS 10.2.x, moet u het systeem upgraden naar de meest recente versie van Mac OS. |
| De drive werkt langzaam. | Zijn er andere USB-, eSATA- of FireWire-apparaten op dezelfde poort of hub aangesloten? | Ontkoppel andere USB-, eSATA- of FireWire-apparaten en kijk of de werking van de drive daardoor verbetert. |
| De drive werkt niet merkbaar sneller bij aansluiting via Hi-Speed USB 2.0. | Werkt u onder Mac OS 9.x? | Apple ondersteunt de standaard Hi-Speed USB 2.0 niet onder Mac OS 9.x. De harde schijf blijft beperkt tot de lagere overdrachtsnelheden van de oorspronkelijke USB-standaard. |
| | Werkt u onder Mac OS 10.x? | Apple bouwt pas sinds kort Hi-Speed USB 2.0-poorten in haar computers in. Als u de overdrachtsnelheden van Hi-Speed USB 2.0 wilt realiseren, moet u een Hi-Speed USB 2.0 PCI- of PC-kaart aan uw computer toevoegen. |
| | Is de drive aangesloten op een USB-poort op de computer of op een USB-hub? | Als de drive is aangesloten op een USB-poort of hub, is dat normaal. Een Hi-Speed USB 2.0-apparaat werkt slechts op Hi-Speed USB 2.0-snelheden wanneer deze rechtstreeks is aangesloten op een Hi-Speed USB 2.0-poort of -hub. Als dat niet het geval is, werkt het Hi-Speed USB 2.0-apparaat op de tragere USB-overdrachtsnelheid. |
| | Is de drive aangesloten op een Hi-Speed USB 2.0-poort op de computer? | Controleer of de Hi-Speed USB 2.0-stuurprogramma's voor zowel hostbusadapter als apparaat correct zijn geïnstalleerd. Verwijder bij twijfel de stuurprogramma's en installeer ze opnieuw. |
| | Ondersteunt de computer of het besturingssysteem Hi-Speed USB 2.0? | Raadpleeg paragraaf 1.2. Minimale systeemvereisten . |

| Probleem | Vraag | Oplossing |
|--------------------------------|-------|---|
| Systeemventilator draait niet. | | Controleer of het stopcontact werkt, controleer de voedingsaansluitingen en probeer het met een andere voedingskabel. De ventilator van de LaCie Hard Disk draait niet continu, maar wordt bij bepaalde temperaturen geactiveerd. |

Windows-Problemen oplossen

| Probleem | Vraag | Oplossing |
|---|--|--|
| De drive wordt niet door de computer herkend. | Staat er een pictogram voor de drive in Deze computer ? | Ga naar My Computer (Deze computer) en zoek naar een pictogram en stationsletter die is toegewezen aan de LaCie-drive. Als de drive niet wordt weergegeven, gaat u verder met de overige tips voor het oplossen van problemen om de aard van het probleem vast te stellen. |
| | Voldoet de configuratie van uw computer aan de minimale systeemvereisten voor gebruik met deze drive? | Raadpleeg paragraaf 1.2. Minimale systeemvereisten voor meer informatie. |
| | Is de voeding van de drive aangesloten en ingeschakeld? | Controleer of de voeding correct is aangesloten (raadpleeg paragraaf 2.1. De voeding aansluiten), dat de drive is ingeschakeld met de aan/uit/auto-knop op de achterkant van de drive en dat het stopcontact waarop de voeding is aangesloten ook is ingeschakeld. |
| | Hebt u voor de gebruikte interface en het toepasselijke besturingssysteem de juiste installatieprocedure uitgevoerd? | Kijk de installatiestappen in paragraaf 2.2. De interfacekabel aansluiten nog eens na. |
| | Zijn beide uiteinden van de FireWire-, eSATA- of USB-kabel stevig aangesloten? | Controleer de beide uiteinden van de FireWire-, eSATA- of USB-kabels en zorg ervoor dat ze goed op de juiste poorten zijn aangesloten. Koppel de kabels los, wacht 10 seconden en sluit ze dan weer aan. Als de drive dan nog niet wordt herkend, start u de computer opnieuw en probeert u het opnieuw. |
| | Zijn de USB-, eSATA- of FireWire-stuurprogramma's op de juiste manier geïnstalleerd en geactiveerd? | Open Apple System Profiler en klik op de tab Devices and Volumes (Apparaten en volumes). Als uw apparaat niet in de lijst voorkomt, controleer dan de kabels nogmaals en probeer de andere tips voor probleemoplossing die hier staan vermeld. |
| | Is er sprake van conflict met andere randapparaatstuurprogramma's of extensies? | Neem voor assistentie contact op met LaCie Technical Support. |
| FireWire 800 werkt niet onder Windows 2000. | Hebt u Windows 2000 Service Pack 4 geïnstalleerd? | Om onder Windows 2000 met FireWire 800-apparaten te werken moet de update Service Pack 4 geïnstalleerd zijn. Deze update kan gratis vanaf de website van Microsoft worden gedownload. |
| De drive werkt langzaam. | Zijn er andere USB-, eSATA- of FireWire-apparaten op dezelfde poort of hub aangesloten? | Ontkoppel andere USB-, eSATA- of FireWire-apparaten en kijk of de werking van de drive daardoor verbetert. |

| Probleem | Vraag | Oplossing |
|--|--|---|
| De drive werkt niet merkbaar sneller bij aansluiting via Hi-Speed USB 2.0. | Is de drive aangesloten op een USB-poort op de computer of op een USB-hub? | Als de drive is aangesloten op een USB-poort of -hub, is dat normaal. Een Hi-Speed USB 2.0-apparaat werkt alleen op Hi-Speed USB 2.0-snelheden wanneer deze rechtstreeks is aangesloten op een Hi-Speed USB 2.0-poort of -hub. Als dat niet het geval is, werkt het Hi-Speed USB 2.0-apparaat op de tragere USB-overdrachtsnelheid. |
| | Is de drive aangesloten op een Hi-Speed USB 2.0-poort op de computer? | Controleer of de Hi-Speed USB 2.0-stuurprogramma's voor zowel de hostbusadapter als het apparaat correct zijn geïnstalleerd. Verwijder bij twijfel de stuurprogramma's en installeer ze opnieuw. |
| | Ondersteunt de computer of het besturingssysteem Hi-Speed USB 2.0? | Zie hoofdstuk 1.2. Minimale systeemvereisten . |
| De drive werkt niet merkbaar sneller bij aansluiting via Hi-Speed USB 2.0. | Werkt u met Windows 98 SE of Windows Me? | Deze systemen worden niet ondersteund; USB werkt niet met Windows 98 SE of Windows Me. |
| De drive gaat aan en uit wanneer u uw computer aan en uit zet (bij USB- en FireWire-verbindingen). | Dit is normaal. De drive beschikt over een automatische schakelfunctie: als de drive op uw computer is aangesloten, wordt hij automatisch ingeschakeld wanneer u de computer aanzet. Evenzo wordt als u de computer uitschakelt, ook de drive automatisch uitgeschakeld. Als u wilt dat de drive uit staat als dit is aangesloten op uw computer, controleer dan eerst of uw computer niet communiceert met de drive en volg vervolgens de volgende stappen in paragraaf 2.5. Uw LaCie-harde schijf loskoppelen . Nadat u de drive hebt losgekoppeld, drukt u op de On/Off/Auto-knop op de achterkant van de drive om de drive uit te schakelen. | |
| Systeemventilator draait niet. | Controleer of het stopcontact werkt, controleer de voedingsaansluitingen en probeer het met een andere voedingskabel. De ventilator van de LaCie Hard Disk draait niet continu, maar wordt bij bepaalde temperaturen geactiveerd. | |

5. Contact opnemen met de klantenservice

Voordat u contact opneemt met de technische dienst

1. Lees de handleidingen en raadpleeg het hoofdstuk [4. Problemen oplossen](#).
2. Probeer de oorzaak van het probleem vast te stellen. Maak de drive zo mogelijk tot het enige externe apparaat op de CPU en controleer of alle kabels correct en stevig zijn aangesloten.

Als u zich alle relevante vragen in de checklist voor probleemoplossing hebt gesteld en u slaagt er nog steeds niet in uw LaCie-drive goed te laten werken, neem dan contact met ons op via www.lacie.com. Zorg, voordat u contact met ons opneemt, dat u achter uw computer zit en de volgende informatie bij de hand hebt:

| Informatie | Waar kunt u deze informatie vinden |
|---|--|
| Serienummer van de LaCie Hard Drive | Op een sticker op de achterkant van de drive of op de originele verpakking |
| Macintosh-/PC-model | Mac-gebruikers: Klik op het Apple-pictogram in de menubalk en selecteer Over deze Mac . Windows-gebruikers: Klik met de rechtermuisknop op Deze computer en klik op Eigenschappen > Algemeen . |
| Versie besturingssysteem | |
| Processorsnelheid | |
| Computergeheugen | |
| De merken en modellen van andere interne en externe randapparaten die op uw computer zijn geïnstalleerd | Mac-gebruikers: Klik op het Apple-pictogram in de Finder-balk en selecteer Over deze Mac . Selecteer More Info...(Meer info...) Het Apple Systeemprofiel wordt dan geopend met een lijst van uw interne en externe randapparaten. Windows-gebruikers: Klik met de rechtermuisknop op Deze computer en selecteer Eigenschappen > Hardware |

LaCie Contactadressen Klantenservice

| | |
|--|--|
| LaCie Azië, Singapore en Hongkong Neem contact met ons op via: http://www.lacie.com/asia/contact/ | LaCie Australië Neem contact met ons op via: http://www.lacie.com/au/contact/ |
| LaCie België Neem contact met ons op via: http://www.lacie.com/be/contact/ (Frans) | LaCie Canada Neem contact met ons op via: http://www.lacie.com/caen/contact/ (Engels) |
| LaCie Denemarken Neem contact met ons op via: http://www.lacie.com/dk/contact/ | LaCie Finland Neem contact met ons op via: http://www.lacie.com/fi/contact/ |
| LaCie Frankrijk Neem contact met ons op via: http://www.lacie.com/fr/contact/ | LaCie Duitsland Neem contact met ons op via: http://www.lacie.com/de/contact/ |
| LaCie Italië Neem contact met ons op via: http://www.lacie.com/it/contact/ | LaCie Japan Neem contact met ons op via: http://www.lacie.com/jp/contact/ |
| LaCie Nederland Neem contact met ons op via: http://www.lacie.com/nl/contact/ | LaCie Noorwegen Neem contact met ons op via: http://www.lacie.com/no/contact/ |
| LaCie Spanje Neem contact met ons op via: http://www.lacie.com/es/contact/ | LaCie Zweden Neem contact met ons op via: http://www.lacie.com/se/contact/ |
| LaCie Zwitserland Neem contact met ons op via: http://www.lacie.com/chfr/contact/ (Frans) | LaCie Verenigd Koninkrijk Neem contact met ons op via: http://www.lacie.com/uk/contact/ |
| LaCie Ierland Neem contact met ons op via: http://www.lacie.com/ie/contact/ | LaCie VS Neem contact met ons op via: http://www.lacie.com/contact/ |
| LaCie International Neem contact met ons op via: http://www.lacie.com/intl/contact/ | |

Garantie

LaCie garandeert uw drive tegen materiaal- en productiefouten, bij normaal gebruik, gedurende de periode die staat vermeld op uw garantiecertificaat. Indien mocht blijken dat dit product defect is binnen de garantieperiode, zal LaCie, naar eigen keuze, de defecte drive repareren of vervangen. Deze garantie wordt ongeldig indien:

- ◆ de drive is gebruikt/opgeslagen onder abnormale gebruiks- of onderhoudsomstandigheden;
- ◆ de drive is gerepareerd, gemodificeerd of aangepast, tenzij een dergelijke reparatie, modificatie of aanpassing uitdrukkelijk schriftelijk is goedgekeurd door LaCie;
- ◆ de drive is blootgesteld aan verkeerd gebruik, verwaarlozing, blikseminslag, elektrische storingen, onjuiste verpakking of ongevallen;
- ◆ de drive op onjuiste wijze is geïnstalleerd;
- ◆ het serienummer van de drive onleesbaar is of ontbreekt;
- ◆ het defecte onderdeel een vervangingsonderdeel is, zoals een opberglade, enz.;
- ◆ de verzegeling van de drivebehuizing is verbroken.

LaCie en haar leveranciers aanvaarden geen aansprakelijkheid voor gegevensverlies tijdens het gebruik van dit apparaat of voor welk probleem dan ook dat hieruit voortvloeit.

LaCie is onder geen enkele voorwaarde aansprakelijk voor directe, bijzondere of gevolgschade met inbegrip van, maar niet beperkt tot, beschadiging of verlies van eigendommen of apparatuur, omzet- of winstverlies, kosten van vervangingsgoederen of de onkosten of ongemakken die worden veroorzaakt door onderbrekingen voor servicedoeleinden.

Elk verlies en elke beschadiging of vernietiging van gegevens tijdens het gebruik van een LaCie-drive is uitsluitend de verantwoordelijkheid van de gebruiker en LaCie kan onder geen beding aansprakelijk worden gesteld voor het terughalen of herstellen van deze gegevens.

In geen geval zal enig persoon recht hebben op een vergoeding die hoger is dan de aankoopprijs die is betaald voor de drive.

Neem (telefonisch) contact op met LaCie Technical Support als u aanspraak wilt maken op service onder garantie. Er wordt om het serienummer van uw LaCie-product gevraagd en er kan u worden gevraagd om een aankoopbewijs te overleggen waaruit blijkt dat het apparaat nog steeds onder de garantie valt.

Elke drive die naar LaCie wordt teruggestuurd, moet goed worden verpakt in de oorspronkelijke verpakking en voldoende gefrankeerd worden verzonden.

BELANGRIJKE INFORMATIE: Registreer u online voor gratis technische ondersteuning: www.lacie.com/register
