

## Inhoudsopgave

<b>1. Uw LaCie SKWARIM uitpakken</b> .....	<b>4</b>
1.1. Minimale systeemvereisten .....	4
<b>2. Verbinding tot stand brengen</b> .....	<b>5</b>
2.1. Windows 98 SE / Me gebruikers: Installatie van Silverlining 98 en USB 2.0 stuurprogramma .....	6
2.2. Gebruikers van Mac OS 9.x: Installatie van Silverlining Pro .....	7
2.3. Sluit de geïntegreerde USB 2.0-kabel* aan op uw computer .....	8
<b>3. Uw LaCie-drive bedienen</b> .....	<b>9</b>
3.1. De LaCie-drive formatteren en partitioneren .....	10
<b>4. Nuttige informatie</b> .....	<b>14</b>
4.1. Adviezen voor het optimaliseren van USB 2.0-aansluitingen .....	14
4.2. Bestandssysteemstructuren .....	16
<b>5. Problemen oplossen</b> .....	<b>19</b>
<b>6. Contact opnemen met de klantenservice</b> .....	<b>23</b>
6.1. Contactpersonen LaCie technische ondersteuning .....	24
<b>7. Garantie</b> .....	<b>25</b>

## Copyright

Copyright © 2011 LaCie. Alle rechten voorbehouden. Niets uit deze uitgave mag zonder de voorafgaande schriftelijke toestemming van LaCie worden vervoelvoudigd, opgeslagen in een gegevenssysteem of worden overgedragen in enige vorm of op enige wijze, hetzij elektronisch, mechanisch, door fotokopiën, opnamen of enige andere manier.

## Handelsmerken

Apple, Mac en Macintosh zijn gedeponeerde handelsmerken van Apple Computer, Inc. Microsoft, Windows 98, Windows 98 SE, Windows 2000, Windows Millennium Edition en Windows XP zijn gedeponeerde handelsmerken van Microsoft Corporation. De overige handelsmerken die in deze handleiding worden genoemd, zijn het eigendom van hun respectievelijke eigenaren.

## Wijzigingen

Het materiaal in dit document dient uitsluitend ter informatie en kan zonder kennisgeving worden gewijzigd. Bij de voorbereiding van dit document zijn alle redelijke inspanningen verricht om de nauwkeurigheid ervan te waarborgen. Niettemin aanvaardt LaCie geen aansprakelijkheid voor gevolgen van fouten of weglatingen in dit document of gevolgen van het gebruik van de hierin opgenomen informatie. LaCie behoudt zich het recht voor om wijzigingen of revisies in het ontwerp of de handleiding van het product aan te brengen, zonder voorbehoud en zonder de verplichting om iemand van dergelijke revisies en wijzigingen op de hoogte te stellen.

## FCC-verklaring:



**WAARSCHUWING:** Wijzigingen die niet door de fabrikant zijn goedgekeurd, kunnen de bevoegdheid voor het gebruik van deze apparatuur door de gebruiker ongedig maken.

**OPMERKING:** Deze apparatuur is met goed gevolg getest op compliance met de bepalingen voor een digitaal apparaat van Klasse B, overeenkomstig Deel 15 van de FCC-voorschriften. Deze limieten zijn bedoeld om te voorzien in redelijkerwijs voldoende bescherming tegen schadelijke storing in een niet-commerciële installatie. De apparatuur genereert en gebruikt radiofrequentie-energie en kan deze uitstralen. Wanneer de apparatuur niet volgens de gebruikershandleiding geïnstalleerd en gebruikt wordt, kan schadelijke interferentie ontstaan met radiocommunicatie. Er kan echter geen garantie worden gegeven dat er in een bepaalde installatie geen storing zal optreden. Wanneer de apparatuur de ontvangst van radio of televisie stoort (dit kan worden vastgesteld door de apparatuur uit en aan te schakelen) wordt u verzocht de storing te verhelpen door één van de volgende maatregelen te treffen:

- ◆ Richt de ontvangstantenne opnieuw of verplaats deze.
- ◆ Vergroot de afstand tussen de apparatuur en de ontvanger.
- ◆ Sluit de apparatuur aan op een wandcontactdoos in een ander circuit dan waarop de ontvanger is aangesloten.
- ◆ Raadpleeg uw dealer of een erkende radio- en televisiemonteur voor hulp.

## Verklaring van compliance voor Canada

Dit digitale apparaat van klasse A voldoet aan alle vereisten van de Canadese verordeningen voor interferentie veroorzakende apparatuur.

## Verklaring van CE-certificering van de fabrikant

Wij, LaCie, verklaren plechtig dat dit product aan de volgende Europese richtlijnen: 2004/108/EC (EMC) en 2006/95/EC (Safety)



Dit symbool op het product of op de verpakking duidt aan dat u het product niet mag wegwerpen met uw gewone huishoudelijk afval. In plaats daarvan bent u

ervoor verantwoordelijk uw niet meer bruikbare apparatuur af te voeren naar een daartoe aangewezen inzamelpunt voor recycling van afgedankte elektrische en elektronische apparatuur. Afzonderlijke inzameling en recycling van als afval afgevoerde apparatuur draagt bij aan het behoud van natuurlijke hulpbronnen en waarborgt dat de apparatuur wordt verwerkt op een manier die de volksgezondheid en het milieu beschermt. Neem voor meer informatie over recyclingafgiftepunten voor afgedankte apparatuur contact op met de gemeente, de gemeentereinigingsdienst of met de leverancier van het product.

## Vorzorgs- maatregelen

Alleen bevoegde personen mogen onderhoud uitvoeren op dit apparaat.

- ◆ Lees deze gebruikershandleiding zorgvuldig door en volg de juiste procedure bij het configureren van het apparaat.
- ◆ Open de hard drive niet en probeer deze niet te demonteren of aan te passen. Om het risico van elektrische schokken, brand, kortsluiting of gevaarlijke emissies te vermijden, mogen nooit metalen voorwerpen in de drive worden gebracht. De hard drive bevat geen onderdelen waaraan door de gebruiker onderhoud kan worden uitgevoerd. Als er sprake lijkt te zijn van een storing, laat het dan controleren door gekwalificeerd LaCie-servicepersoneel.
- ◆ Stel het apparaat nooit bloot aan regen en gebruik het nooit in de buurt van water of onder vochtige of natte omstandigheden. Plaats nooit voorwerpen die vloeistof bevatten op de drive, aangezien de vloeistof in de openingen van de drive terecht kan komen. Wanneer u dit wel doet, neemt het risico van elektrische schokken, kortsluiting, brand of lichamelijk letsel toe.

## Algemene voorzorgen bij het gebruik:

- ◆ Stel de hard drive in actieve modus niet bloot aan temperaturen buiten een bereik tussen 5 °C en 45 °C (41 °F en 104 °F). Wanneer u dit wel doet, kan de drive beschadigd raken of de behuizing vervormd worden. Plaats uw drive niet in de nabijheid van een warmtebron en stel hem niet bloot aan zonlicht (zelfs niet achter glas). Aan de andere kant kan het plaatsen van de drive in een te koude of vochtige omgeving tot beschadiging van het apparaat leiden.
- ◆ Gebruik de hard drive niet in de nabijheid van andere elektrische apparaten zoals televisietoestellen, radio's of luidsprekers.
- ◆ Stel de drive niet op in de buurt van bronnen van magnetische interferentie, zoals computerschermen, televisietoestellen of luidsprekers. Magnetische interferentie kan de werking en stabiliteit van uw hard drive negatief beïnvloeden.
- ◆ Plaats geen zware voorwerpen op de drive en oefen geen overmatige kracht op het apparaat uit.
- ◆ Oefen nooit overmatige kracht op uw drive uit. Als u een probleem ontdekt, raadpleegt u het hoofdstuk Problemen oplossen in deze handleiding.

- ◆ Bescherm uw hard drive tijdens gebruik of gedurende opslag tegen overmatige blootstelling aan stof. In het apparaat kan zich stof ophopen, waardoor het risico van beschadiging of slechte werking toeneemt.
- ◆ Gebruik nooit benzeen, verfverdunder, schoonmaakmiddelen of andere chemische producten om de buitenzijde van de drive te reinigen. Door dergelijke producten verkleurt de behuizing en raakt deze vervormd. Gebruik in plaats daarvan een zachte, droge doek om het apparaat schoon te vegen.

---

**WAARSCHUWING:** De garantie op het station kan komen te vervallen wanneer de bovenstaande voorzorgsmaatregelen niet worden opgevolgd.

---

# 1. Uw LaCie SKWARIM uitpakken

De LaCie SKWARIM zorgt ervoor dat u uw kantoorbestanden, foto's, muziek en video's overal mee naar toe kunt nemen. De SKWARIM past in uw handpalm en het compacte, stevige design biedt snelheid en gebruiksgemak. De LaCie SKWARIM biedt een plug-en-play performance\*, zonder dat een interfacekabel of lastige voeding nodig is.

1. LaCie SKWARIM met geïntegreerde Hi-Speed USB 2.0-kabel
2. USB-verlengsnoer
3. Cd-rom met hulpprogramma's voor opslag van LaCie

## 1.1. Minimale systeemvereisten

### Systeemvereisten voor USB 2.0:

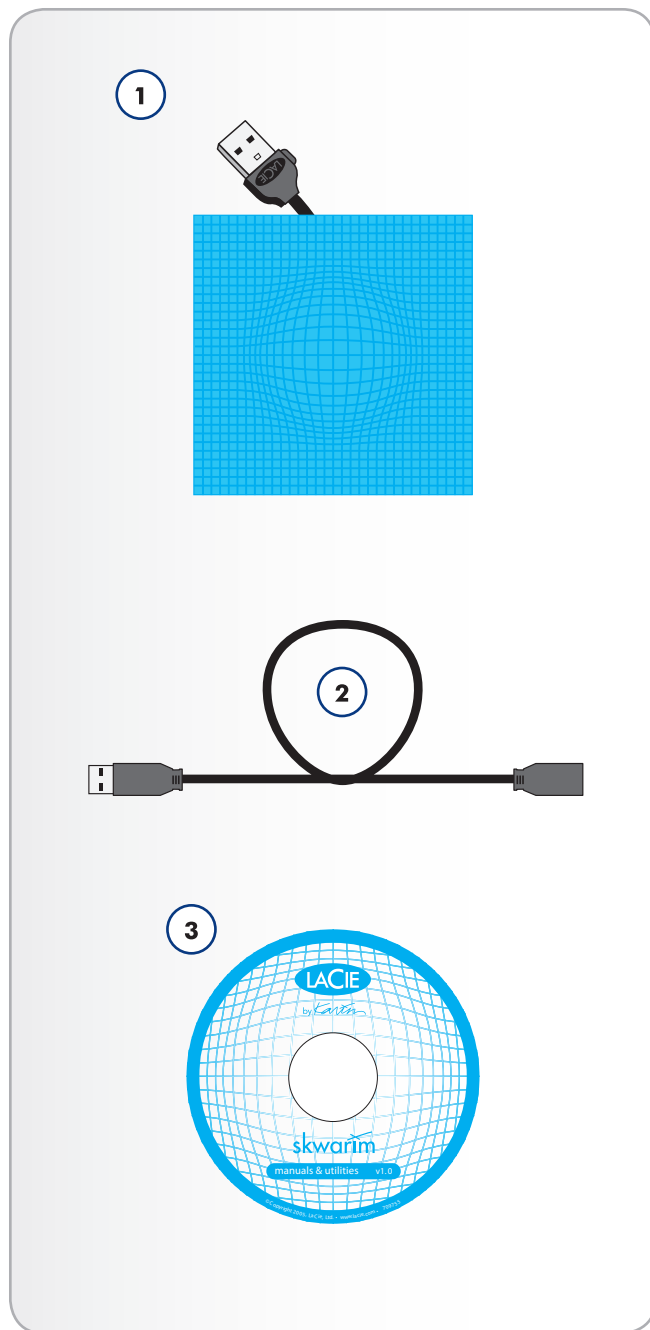
- ◆ Windows 98 SE, Windows 2000, Windows Me en Windows XP
- ◆ Mac OS 9.2 (ondersteuning voor Apple USB 1.3.5 en hoger) en Mac OS X

### Hardwarevereisten voor USB 2.0:

- ◆ Computer met USB 2.0 of 1.1-interface\*
- ◆ G3-processor of processor die compatibel is met Intel Pentium II 350 MHz of hoger
- ◆ Minimaal 32 MB RAM

**TECHNISCHE OPMERKING:** \*Voor USB 2.0 snelheid moet uw drive worden aangesloten op een USB 2.0 hostpoort. Bij aansluiting op een USB 1.1-poort werkt uw drive op USB 1.1-snelheid. Raadpleeg voor meer informatie hoofdstuk [4.1. Adviezen voor het optimaliseren van USB 2.0-aansluitingen](#).

\*Bij Windows 2000, Windows XP, Mac OS 9.2 en Mac OS X is geen stuurprogramma nodig.



## 2. Verbinding tot stand brengen

De SKWARIM is een plug & play-apparaat voor Windows 2000, Windows XP en Mac OS X. Indien u een van deze besturingssystemen gebruikt, kunt u doorgaan naar [2.3. Sluit de geïntegreerde USB 2.0-kabel\\* aan op uw computer](#).

**Gebruikers van Windows 98 SE of Windows Me:** Installeer het bijgeleverde stuurprogramma en Silverlining 98. Raadpleeg de volgende installatiestappen.

**Gebruikers van Mac OS 9.x:** U moet de bijgeleverde Silverlining Pro software installeren. Raadpleeg de volgende installatiestappen.

Als u uw drive op uw computer hebt aangesloten en aangezet, ga dan verder met hoofdstuk [3. Uw LaCie-drive bedienen](#) voor belangrijke informatie over het formatteren en de bediening van uw drive.

---

## 2.1. Windows 98 SE / Me gebruikers: Installatie van Silverlining 98 en USB 2.0 stuurprogramma

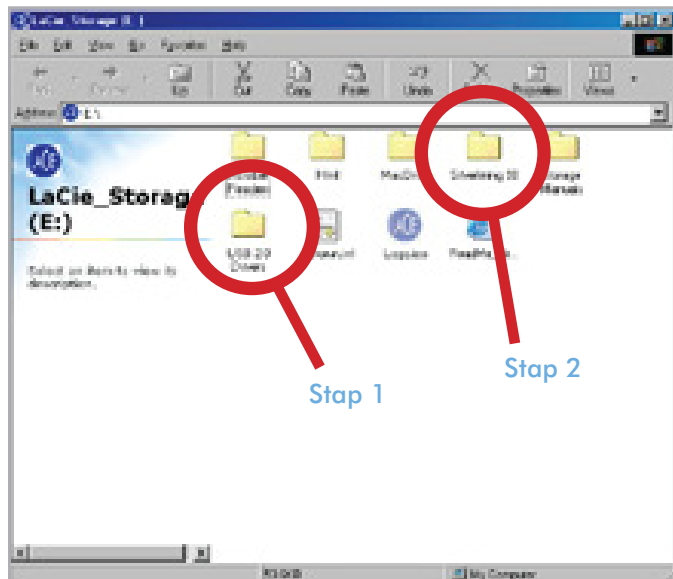
Installeer voor het gebruik van uw nieuwe LaCie-drive eerst de benodigde besturingssoftware en hierna Silverlining 98. Volg voor het installeren van deze stuurprogramma's en software de hieronder beschreven stappen voor het configureren van uw drive. Ga hierna naar de beschrijving van de installatiestappen van de USB 2.0.

**Stap 1)** Plaats de cd-rom met LaCie Storage Utilities (Opslag hulp-programma's) in het cd- of dvd-station van uw computer en open de schijflade ([Afb. 01](#)).

1. Dubbelklik op de map USB 2.0 Drivers Install (Installatie stuurprogramma's).
2. Dubbelklik op het pictogram LaCie\_USB\_Driver\_Install.exe. (Stuurprogramma's installeren). Het scherm LaCie USB2 Storage Driver (Opslag stuurprogramma) verschijnt. Klik op Next (Volgende).
3. De installatie zal automatisch worden voltooid.

**Stap 2)** Open de cd-rom LaCie Storage Utilities opnieuw.

1. Dubbelklik op de map Silverlining 98.
2. Dubbelklik op het pictogram Silverlining98\_Install.EXE.
3. Silverlining 98 zal hierna het installatiescherm initialiseren. Het scherm "Welcome" wordt weergegeven. Klik op Next (Volgende).
4. Het scherm "Destination Location" wordt weergegeven. Klik op de knop Browse (Bladeren) om de locatie van de op uw computer geïnstalleerde software te wijzigen. Installeer de software in de standaardlocatie indien u deze locatie niet wilt wijzigen, en klik niet op de knop Browse (Bladeren). Klik op Next (Volgende) om door te gaan.
5. Hierna verschijnt het scherm "Start Installation". Klik op Next (Volgende).
6. De software-installatie begint en u ziet de installatieschermen verschijnen.
7. Als laatste wordt het scherm "Silverlining 98 has been installed correctly" weergegeven. Klik op Finish (Voltooien) om de installatie te voltooien.

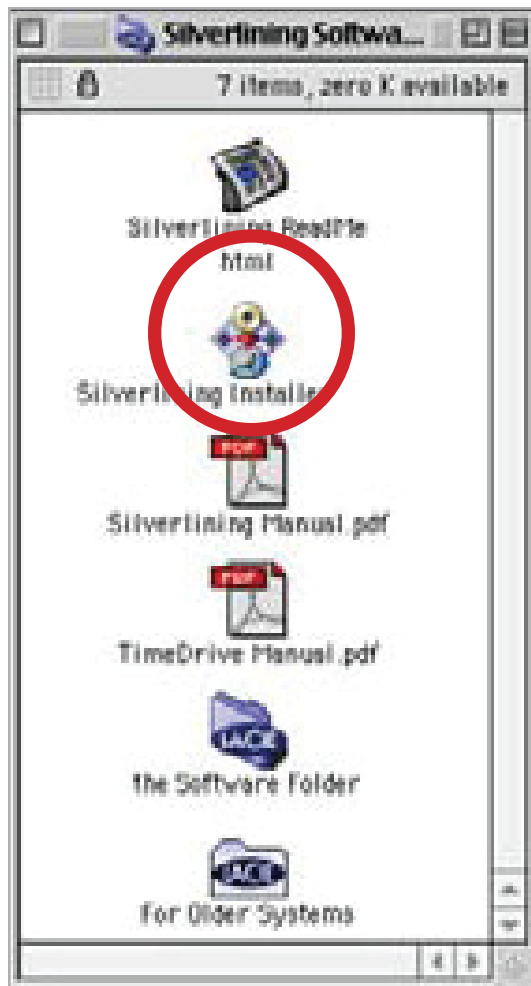


Afb. 01

## 2.2. Gebruikers van Mac OS 9.x: Installatie van Silverlining Pro

Voordat u de netvoeding en de USB 2.0 kabel aansluit op uw drive, moet u **Silverlining Pro** installeren; hiermee kunt u uw drive gemakkelijker beheren. Volg voor het installeren van deze stuurprogramma's en software de hieronder beschreven stappen voor het configureren van uw drive. Ga hierna naar de beschrijving van de installatiestappen van de netvoeding en USB 2.0 kabel.

1. Plaats de cd-rom LaCie Storage Utilities in de interne cd/dvd-drive van uw computer.
2. Open het pictogram CD en dubbelklik op de map Silverlining Software.
3. Klik op het pictogram Silverlining Installer ([Afb. 02](#)).
4. Het venster Silverlining Utilities wordt vervolgens weergegeven. Klik op Continue (Verder).
5. Het venster 'Silverlining Read Me' (Lees mij) wordt vervolgens weergegeven. Lees de informatie die vervolgens verschijnt en klik op Continue (Verder).
6. Het scherm 'License Agreement' (Licentieovereenkomst) verschijnt. Klik op Agree (Akkoord).
7. Het scherm "Installation" verschijnt. Kies Easy Install, Custom Install of Uninstall (Eenvoudige installatie, Normale installatie of Installatie ongedaan maken) uit het vervolgkeuzemenu bovenin de linkerkant van het scherm "Installation" weergegeven. Klik nadat u uw keuze hebt gemaakt op Install (Installeren).
8. Er verschijnt een bevestiging dat de installatie is geslaagd. Ga verder naar Stap 1



Afb. 02

## 2.3. Sluit de geïntegreerde USB 2.0-kabel\* aan op uw computer

Vouw de geïntegreerde Hi-Speed USB 2.0-kabel uit en sluit deze aan op uw computer ([Afb. 03](#)). Na enkele seconden wordt de LaCie-drive geactiveerd op uw computer. U kunt ook het bijgeleverde USB-verlengsnoer gebruiken door de geïntegreerde USB 2.0-kabel erop aan te sluiten en dan het verlengsnoer op uw computer aan te sluiten.

---

**TECHNISCHE OPMERKING:** De Mobile Drive is plug & play voor Windows 2000, Windows XP en Mac OS X. Windows 98SE- en Windows Me-gebruikers dienen de bijgeleverde driver software en Silverlining 98 te installeren.

---

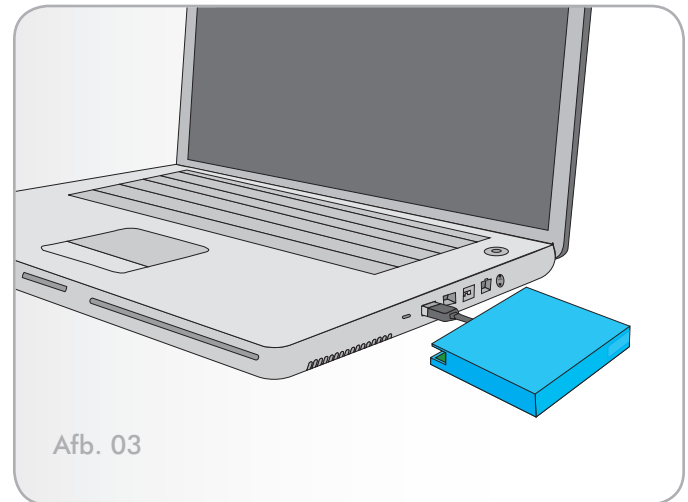
---

**TECHNISCHE OPMERKING:** Zie hoofdstuk [4.1. Adviezen voor het optimaliseren van USB 2.0-aansluitingen](#) voor belangrijke informatie over het loskoppelen van USB 2.0-randapparaten en voor advies voor een optimale werking.

---

---

\* Voor USB 2.0 snelheid moet uw drive worden aangesloten op een USB 2.0 hostpoort. Bij aansluiting op een USB 1.1-poort werkt uw drive op USB 1.1-snelheid. Raadpleeg voor meer informatie hoofdstuk [4.1. Adviezen voor het optimaliseren van USB 2.0-aansluitingen](#).



Afb. 03

## 3. Uw LaCie-drive bedienen

Als u uw drive hebt aangesloten en de drive is herkend door uw besturingssysteem (nl. Windows 98SE, Me, 2000, XP of Mac OS 9.x of 10.x), kunt u beginnen met het formatteren en partitioneren van de drive. Om opslag van gegevens op een hard drive mogelijk te maken moet de drive van een bestandssysteem worden voorzien en in partities worden verdeeld waarin de gegevens die u wilt opslaan worden geordend. Dit proces wordt 'formatteren' genoemd.

Voordat u een harddisk kunt gaan gebruiken, moet u deze eerst **formatteren**. Bij het formatteren van een schijf gebeurt het volgende: het besturingssysteem wist alle administratieve gegevens van de schijf, test de schijf of alle sectoren betrouwbaar zijn, markeert defecte sectoren (bijvoorbeeld door krassen) en stelt interne adressen op die later worden gebruikt voor het zoeken van informatie. Na het formatteren kan de werkelijk beschikbare opslagcapaciteit variëren, afhankelijk van de besturingsomgeving. De werkelijk beschikbare opslagcapaciteit is gewoonlijk ongeveer 10% minder dan de capaciteit in ongeformatteerde vorm.

---

**BELANGRIJKE OPMERKING:** De LaCie SKWARIM is voorgeformatteerd in FAT32, dus wanneer u gebruik wilt maken van een ander bestandssysteem, moet u de drive herformatteren. Met behulp van de onderstaande informatie kunt u beslissen welk bestandssysteem u wilt gebruiken.

---

Nadat u de drive hebt geformatteerd, kunt u deze onderverdelen in secties (of: partities). Een partitie is een sectie van de opslagcapaciteit van de hard drive die wordt gemaakt om bestanden en gegevens in op te slaan. U kunt bijvoorbeeld drie partities op uw drive maken: een voor uw tekstdocumenten, een voor uw spreadsheets en een voor uw multimediatekstbestanden.

---

### Bestandssysteemstructuren

Er zijn in wezen drie verschillende typen bestandssysteemstructuren: FAT32, NTFS en Mac OS Extended (HFS+).

---

#### Gebruik FAT32 als:

u uw drive wilt gebruiken met zowel Windows als Mac OS 9.x of 10.x wilt gebruiken, of de drive wilt kunnen delen onder Windows 98 SE, Me, 2000 en XP.

---

#### Gebruik NTFS als:

u de drive uitsluitend onder Windows 2000 of Windows XP wilt gebruiken; de drive zal dan over het algemeen optimaler met NTFS functioneren dan met FAT32.

---

#### Gebruik HFS+ als:

u de drive uitsluitend met Mac-computers wilt gebruiken; de drive zal dan over het algemeen optimaler met HFS+ functioneren dan met FAT32.

---

Raadpleeg voor meer informatie het hoofdstuk [4.2. Bestandssysteemstructuren](#).

## 3.1. De LaCie-drive formatteren en partitioneren

Nadat u uw LaCie-drive hebt geconfigureerd, kunt u hem naar eigen voorkeur herformatteren en/of partitioneren.

### 3.1.1. Windows-gebruikers

- ◆ Windows 98 SE en Me - Installeer en gebruik LaCie Silverlining Pro. Deze software is bij uw drive meegeleverd.
- ◆ Windows 2000 en XP - Gebruik het hulpprogramma Schijfbeheer, dat van het besturingssysteem deel uitmaakt.

Raadpleeg voor aanwijzingen voor installatie en gebruik van Silverlining 98 de Silverlining-handleiding die in PDF-formaat op uw cd LaCie Storage Utilities staat.

#### Formatteren en partitioneren onder Windows 2000 en Windows XP

Het formatterings- en partitioneringsproces van een drive op een computer met besturingssysteem Windows 2000 of Windows XP bestaat uit twee stappen ([Afb. 04](#)): (1) een handtekening op de drive installeren en (2) de drive partitioneren/formatteren. Door uitvoering van deze stappen wordt de drive volledig gewist.

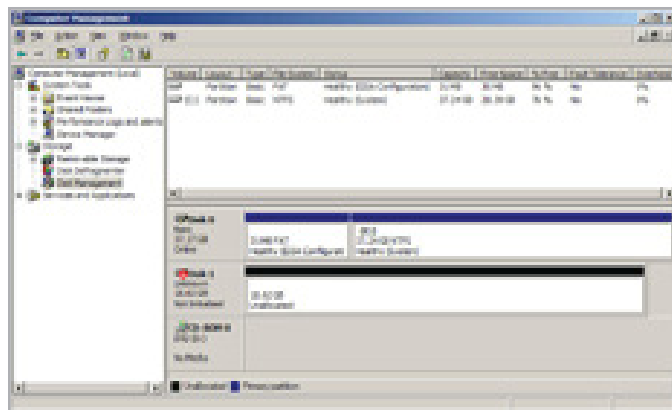
1. Sluit de drive via de USB 2.0-poort op de computer aan. Rechtsklik op Deze computer en klik op Beheren.
2. Selecteer in het venster Computerbeheer de optie Schijfbeheer (deze optie staat onder de groep Opslag).
3. Als dit de eerste keer is dat de drive wordt geformatteerd, start Windows 2000 de wizard Handtekening aanmaken (bij Windows XP: wizard Schrijven initialiseren). Klik op Volgende.
4. Windows toont een overzicht van de aangesloten nieuwe drive(s). Wanneer u één enkele drive formateert, wordt slechts één drive weergegeven. Selecteer het aankruisvakje naast de drive en klik op Volgende.

---

**BELANGRIJKE OPMERKING:** Vink het vakje "Snel formatteren" aan.

---

5. Klik op Voltooien om de wizard af te sluiten.
6. Nu verschijnt een nieuwe drive, terwijl het venster Schijfbeheer nog geopend is. Rechtsklik op de vrije ruimte en selecteer Partitie maken ([Afb. 05](#)).
7. De wizard Partitie maken wordt nu geopend. Klik op Volgende.



Afb. 04



Afb. 05

8. Selecteer Primaire partitie. Klik op Volgende.
9. Hier moet u de grootte van de partitie opgeven. Het wordt aanbevolen de partitie ingesteld te laten op de maximaal beschikbare grootte, tenzij u meerdere partities op dezelfde drive wilt maken. Klik op Volgende.
10. Selecteer Stationsletter toe wijzen en selecteer de gewenste letter voor de drive. Klik op Volgende ([Afb. 06](#)).
11. Selecteer Deze partitie formatteren... en selecteer vervolgens een bestandssysteem:

**FAT32** FAT32 is een bestandssysteem dat compatibel is met Windows 98 SE, Windows Me, Windows 2000 en Windows XP. Het heeft echter beperkingen: onder Windows 2000 en Windows XP kunt u geen partities groter dan 32 GB maken.

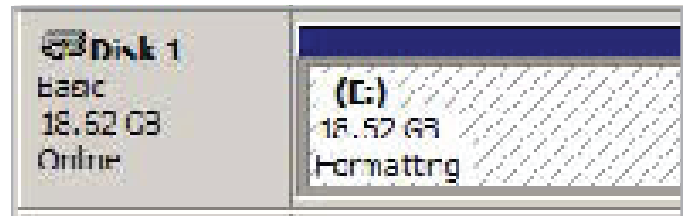
**NTFS** NTFS is een jonger bestandssysteem, dat alleen compatibel is met Windows NT, Windows 2000 en Windows XP. Het kent minder beperkingen dan FAT32 en met NTFS kunt u partities maken met een capaciteit groter dan 32 GB.

---

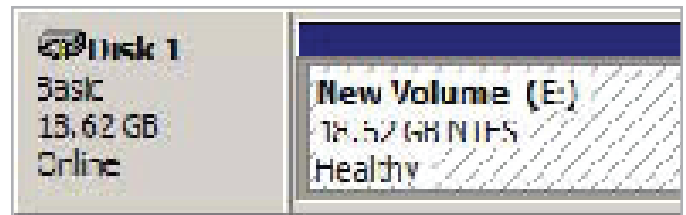
**BELANGRIJKE OPMERKING:** Zie hoofdstuk [4.2. Bestandssysteemstructuren](#) voor een meer gedetailleerde beschrijving over de verschillen tussen de twee systemen.

---

12. Klik op Volgende.
  13. Klik op Voltoeien.
  14. Schijfbeheer maakt nu de partitie en begint met het formatteren van de drive. Nadat dit is voltooid, sluit u Schijfbeheer en is uw nieuwe drive gereed voor gebruik ([Afb. 07](#)).
- 



Afb. 06



Afb. 07

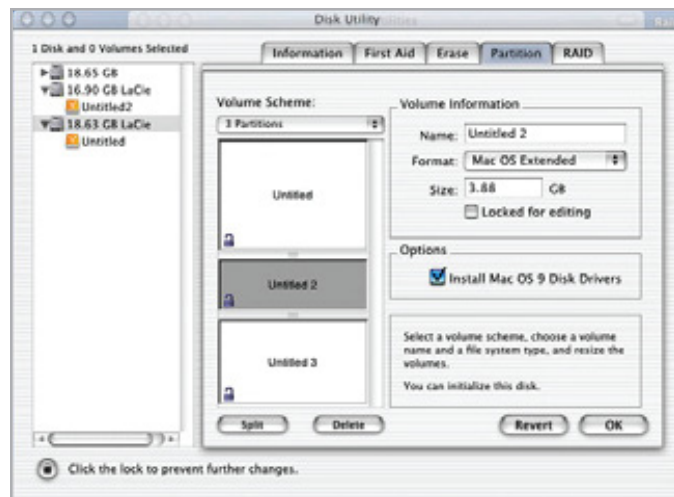
### 3.1.2. Mac-gebruikers

- ◆ Mac OS 9.x - Installeer en gebruik LaCie Silverlining Pro. Deze software is bij uw drive meegeleverd.
- ◆ Mac OS 10.x - Gebruik de toepassing Apple Disk Utility, die van het besturingssysteem deel uitmaakt.

Raadpleeg voor aanwijzingen voor installatie en gebruik van Silverlining Pro de Silverlining-handleiding die in PDF-formaat op uw cd LaCie Storage Utilities staat.

#### Formatteren en partitioneren met behulp van Mac OS 10.x

**WAARSCHUWING:** Als u deze stappen uitvoert wordt de harde drive volledig gewist. Daarom is het noodzakelijk, een back-up te maken van informatie op de drive die u wilt beschermen of nog verder gebruiken.



Afb. 08

1. Sluit de drive via de USB 2.0-poort op de computer aan. Ga na verschijning van de drive op het bureaublad naar de menubalk en selecteer OK. Klik in het menu OK op Toepassingen.
2. Open in het menu Toepassingen de map Hulpprogramma's en dubbelklik dan op Disc Utility in de map Hulpprogramma's.
3. Het venster Disc Utility wordt geopend ([Afb. 08](#)). Links in het venster staat een overzicht van de beschikbare harde disk drives. Er wordt nu een volume weergegeven dat de interne harde schijf aangeeft en een volume met de naam LaCie.
4. Selecteer de drive LaCie en klik vervolgens op de tab Partitie.
5. Kies onder de knop Volume-indeling: het aantal partities waarin u de drive wilt onderverdelen door op het keuzemenu dat begint met Huidig te klikken (Mac OS 10.x biedt u de mogelijkheid de drive onder te verdelen in maximaal 8 partities). U kunt de grootte van de partities aanpassen met de schuifbalk tussen de partities in het gebied Volume-indeling:.
6. Maak in de sectie Volumegegevens een naam aan voor elke partitie, kies de volumestructuur (Mac OS Extended, Mac OS Standard of UNIX-bestandssysteem) en de volumegrootte.

**BELANGRIJKE OPMERKING:** Zie hoofdstuk [4.2. Bestandssystemestructuren](#), voor een meer gedetailleerde beschrijving over de verschillen tussen de twee systemen.

**BELANGRIJKE OPMERKING:** Apple adviseert als u geen specifieke reden hebt om het UNIX-bestandssysteem te gebruiken, kunt u de drive het best formatteren met Mac OS Extended, omdat Mac-gebruikers hiermee over een meer vertrouwde gebruiksomgeving kunnen beschikken.

7. Klik in de sectie Opties op het vak Install Mac OS 9 Disk Drivers als u voornemens bent de drive te delen onder zowel Mac OS 9.x als Mac OS 10.x.
  8. Klik nadat u de volumestructuur, het aantal partities, de grootte en de gewenste opties hebt geselecteerd op OK. Het volgende bericht wordt weergegeven: "Waarschuwing! Als u de nieuwe volumes bewaart, worden alle bestaande volumes gewist. Het wissen kan NIET ongedaan worden gemaakt. Weet u zeker dat u wilt doorgaan?" Klik op Partitioneer om door te gaan.
  9. Mac OS 10.x stelt nu automatisch het aantal partities en de volumestructuur in die u hebt geselecteerd, waarna de nieuwe drive beschikbaar is voor gebruik.
-

## 4. Nuttige informatie

### 4.1. Adviezen voor het optimaliseren van USB 2.0-aansluitingen

De onderstaande technische gegevens hebben betrekking op uw LaCie-drive en verschaffen u enkele praktische adviezen:

---

#### 4.1.1. Wat is USB 2.0?

De nieuwe standaard USB 2.0 biedt de grotere bandbreedte die nodig is voor snelle randapparaten zoals externe hard drives, snelle scanners en cd/dvd-drives. USB 2.0 biedt overdrachtsnelheden tot 480 Mbits/sec., maar blijft toch ten behoeve van het gebruiksgemak compatibel met USB 1.1-apparaten.

USB 2.0 kan nog steeds worden gebruikt voor het aansluiten van minder snelle USB 1.1-poorten en -apparaten, zoals digitale camera's, scanners, modems, toetsenborden, muizen, joysticks en printers. In het USB 2.0-systeem hoeven bestaande USB-randapparaten niet te worden geüpgraded, en voor apparaten van lagere snelheid is geen extra bewerking nodig; deze kunnen gewoon als USB 1.1-apparaat blijven werken.

---

#### 4.1.2. USB-kabels en -connectoren

Met de drive van LaCie wordt een USB 2.0-gecertificeerde USB 2.0-kabel meegeleverd, zodat een maximale gegevensoverdrachtsnelheid is gewaarborgd bij aansluiting op een USB 2.0-poort. Deze kabel werkt ook bij aansluiting op een USB 1.1-poort, maar in dat geval blijft de overdrachtsnelheid beperkt tot USB 1.1-niveau.

Ook zijn er verschillende types USB-aansluitingen, zoals de mini-kabel en het apparaatuiteinde. Overtuig u ervan dat uw computer over een aansluiting van het juiste type beschikt. Raadpleeg voor meer informatie uw wederverkoper of de afdeling klantenservice van LaCie.

---

#### 4.1.3. USB 2.0 hostbusadapters en hun werking

Als u gebruik wilt maken van de nieuwste prestatieverbeteringen in USB 2.0, moet uw computer zijn uitgerust met een USB 2.0-hostbusadapterkaart (afzonderlijk verkrijgbaar of ingebouwd door de fabrikant van uw pc) en de bijbehorende stuurprogramma's. Deze hostbusadapterkaarten, die van één of meer USB-poorten zijn voorzien, worden geleverd met speciale USB 2.0-stuurprogramma's waardoor de kaart via de computer kan worden bestuurd. Om USB

2.0-randapparaten op de voor deze apparaten beoogde snelheid te kunnen laten werken, moeten deze stuurprogramma's geïnstalleerd zijn. Raadpleeg voor installatie-instructies de bij de hostadapterkaart meegeleverde documentatie.

LaCie levert alleen de USB 2.0-stuurprogramma's voor LaCie-randapparaten, niet voor hostadapterkaarten van andere fabrikanten. Ga voor stuurprogramma's voor hostadapterkaarten van andere fabrikanten naar de website van de fabrikant van uw kaart.

#### 4.1.4. USB 2.0-apparaten loskoppelen

Externe USB 2.0-apparaten zijn voorzien van een "plug & play"-aansluiting. Dit betekent dat uw drive kan worden aangesloten en losgekoppeld terwijl de computer aan staat. Het is van belang dat u, om storingen te voorkomen, de volgende stappen uitvoert bij het loskoppelen van uw USB 2.0-randapparaat.

**Windows-gebruikers** ([Afb. 09 – Windows-gebruikers](#))

**BELANGRIJKE OPMERKING:** Gebruikers van Windows 98 SE: Als u de Windows Storage Supplement Update hebt geïnstalleerd, moet u de drive deactiveren voordat u hem loskoppelt of uitschakelt. Als u deze update niet hebt geïnstalleerd, kunt u de drive gewoon loskoppelen wanneer de drive niet in werking is. Deactivering is dan niet nodig.

1. Klik in het systeemvak (in de rechterbenedenhoek van uw scherm) op het pictogram Eject (Uitwerpen). Dit is een kleine groene pijl boven een hardwareafbeelding.
2. Er wordt een bericht weergegeven, waarin de apparaten worden genoemd die door het pictogram Eject worden bestuurd ("xxx veilig verwijderen"). Klik op deze prompt.
3. Het volgende bericht wordt nu weergegeven: "Veilig om hardware te verwijderen" (of vergelijkbare tekst). Het apparaat kan nu veilig worden losgekoppeld.

**Mac-gebruikers** ([Afb. 10 – Mac-gebruikers](#))

U moet de hard drive deactiveren voordat u deze loskoppelt. 1) Sleep het hard drive-pictogram naar de prullenbak. 2) De drive kan nu worden losgekoppeld.



Afb. 09 – Windows-gebruikers



Afb. 10 – Mac-gebruikers

### 4.1.5. Gegevensoverdracht

Onder gegevensoverdracht wordt de gegevensstroom verstaan die gepaard gaat met de uitvoering van een taak. Hierbij gaat het gewoonlijk om het verplaatsen van gegevens vanuit een opslaglocatie naar het RAM van de computer of vanaf het ene opslagapparaat naar een ander. Tijdens de gegevensoverdracht verdient het de voorkeur te wachten totdat de overdracht is voltooid alvorens andere toepassingen te starten die gebruik maken van dezelfde USB 2.0-poort. Bij computers met USB 2.0-controllers\* die niet voldoen aan de OHCI-norm (Open Host Controller Interface) kunnen zich afwijkingen voordoen. In afwijkend gestructureerde configuraties kunnen wij geen 100% zuivere werking garanderen. In zulke omstandigheden kunt u met "blijven hangen"-problemen worden geconfronteerd. Ga als volgt te werk als zulke problemen zich voordoen:

1. Overtuig u ervan dat de USB 2.0-kabel stevig en bedrijfszeker is aangesloten op de computer.
2. Koppel de USB 2.0-kabel los. Wacht 30 seconden. Sluit de kabel weer aan.

---

**WAARSCHUWING:** Sluit USB 2.0-kabels nooit aan in een ringconfiguratie van apparaten. Op USB 2.0-apparaten hoeven geen terminators te worden geplaatst, dus ongebruikte USB 2.0-connectoren moeten onbezet blijven.

---

**\*TECHNISCHE OPMERKING:** Controller - Dit is een component of een elektronische kaart (in deze context ook wel "controllerkaart" genoemd) die een computer in staat stelt te communiceren met bepaalde randapparaten of deze te besturen. Een externe controller is een uitbreidingskaart die in een van de vrije slots van de pc (nl. PCI of PCMCIA) wordt geplaatst en het mogelijk maakt om een randapparaat (bijvoorbeeld cd-rom-drive, hard drive, scanner of printer) op de computer aan te sluiten. Als uw computer niet met een USB 2.0-controllerkaart is uitgerust, kunt u via LaCie een externe controller aanschaffen. Neem voor meer informatie contact op met uw LaCie-wederverkoper of met de klantenservice van LaCie (zie 6. Contact opnemen met de klantenservice).

---

## 4.2. Bestandssysteemstructuren

### 4.2.1. Windows-gebruikers

Er zijn in principe twee bestandssysteemindelingen voor Windows: FAT32 en NTFS. De volgende informatie helpt u hopelijk de keuze uit beide indelingen een beetje gemakkelijker te maken.

**FAT 32:** FAT is een acroniem voor File Allocation Table, dat stamt uit het begin van het DOS-tijdperk. Oorspronkelijk had FAT een

verwerkingscapaciteit van slechts 16 bits, maar na de tweede editie van Windows 95 werd deze opgewaardeerd tot 32 bits; vandaar de naam FAT32. Theoretisch benaderd kan het volumeformaat van FAT32 uiteenlopen van minder dan 1 MB tot 2 TB. Het is een eigen bestandssysteem van Windows 98 en Windows Me, en wordt ondersteund door Windows 2000 and XP. Als FAT32 echter wordt gebruikt in combinatie met Windows 2000 en XP, kunnen volumes maximaal 32 GB groot zijn (deze beperking wordt opgelegd door Schijfbeheer, het hulpprogramma voor partitionering van Windows), en afzonderlijke bestanden maximaal 4 GB.

**NTFS:** Dit acroniem staat voor New Technology Filing System. NTFS vormt het eigen bestandssysteem voor Windows NT, Windows 2000 en XP. NTFS biedt verschillende functies die niet beschikbaar zijn bij FAT32, zoals bestandscompressie, codering, machtigingen en controle, alsmede het vermogen om drives te spiegelen en RAID 5-functionaliteit. De minimale ondersteunde volumegrootte voor NTFS is 10 MB, met een maximum van 2 TB, zonder grenzen aan de bestandsgrootte. Volumes die zijn gemaakt in NTFS kunnen alleen rechtstreeks worden benaderd (niet via shares) door Windows NT, Windows 2000 en XP, zonder hulp van producten van andere leveranciers.

---

## Richtlijnen voor de keuze tussen FAT32 en NTFS

### Gebruik FAT32 in de volgende gevallen:

- ◆ wanneer u uw gegevens wilt kunnen benaderen onder alle besturingssystemen - FAT32 is compatibel met Windows 98 SE, Me, 2000, XP, NT, Mac OS 9.x en Mac OS 10.x.
- ◆ wanneer u dual booting gebruikt met een ander besturingssysteem dan Windows NT of Windows 2000
- ◆ wanneer u in de toekomst mogelijk gebruik zult maken van dual booting. Nadat u een volume hebt geconverteerd van FAT 32 naar NTFS, is er geen weg terug. U kunt wel converteren van FAT32 naar NTFS, maar niet omgekeerd.

### Gebruik NTFS in de volgende gevallen:

- ◆ wanneer u de prestaties van uw drives onder Windows 2000 of XP wilt optimaliseren
  - ◆ wanneer u bestanden wilt coderen, machtigingen aan bestanden wilt toewijzen of toegangscontrole voor bestanden wilt uitvoeren
  - ◆ wanneer u partities wilt formatteren van meer dan 32 GB
  - ◆ wanneer u afzonderlijke bestanden moet archiveren die groter zijn dan 4 GB
-

## 4.2.2. Mac-gebruikers

---

**BELANGRIJKE OPMERKING:** Als u de drive onder zowel Mac als Windows wilt gebruiken, kunt u de drive het best in FAT32-indeling geformatteerd laten.

---

Gebruikers met Mac OS 10.x: U hebt voor het formatteren van de drive de keuze uit vier indelingen: Mac OS Standard (HFS), Mac OS Extended (HFS+), MS-DOS bestandssysteem en UNIX bestandssysteem (UFS).

**HFS - Mac OS Standard:** De term 'Mac OS Standard' heeft betrekking op het bestandssysteem dat door Mac OS 8,0 en eerdere versies wordt gebruikt. Deze indeling behoort niet meer tot de moderne bestandssysteemspecificaties en Mac OS Extended werkt efficiënter. Gebruik dit bestandssysteem alleen als u een volume kleiner dan 32 MB aanmaakt, met een Mac met 680X0 processor, of als u een bestandsindeling aanmaakt die zal worden gebruikt op Macs met besturingssysteem Mac OS 8.0 of oudere versies.

**HFS+ - Mac OS Extended:** De term 'Mac OS Extended' heeft betrekking op het bestandssysteem dat door Mac OS 8.1 en latere versies wordt gebruikt. HFS+ staat voor een optimalisatie van het oudere HFS-bestandssysteem waarbij de ruimte op de hard disk efficiënter wordt gebruikt. Voortbouwend vanuit de HFS-indeling is het aantal blokken vergroot van 65.536 tot 4,29 miljard. Met HFS+ wordt u niet langer beperkt door de blok grootte.

**MS-DOS File System:** Dit is het Microsoft-bestandssysteem dat beter bekend staat als FAT32. Dit is het bestandssysteem dat u gebruikt als u de hard drive van LaCie onder zowel Mac als Windows gebruikt.

**UNIX File System:** Dit is het bestandssysteem dat is gebaseerd op UNIX. Dit systeem wordt bij voorkeur gebruikt door mensen die op UNIX gebaseerde toepassingen ontwikkelen binnen Mac OS 10.x. Als u geen specifieke reden hebt om het UNIX-bestandssysteem te gebruiken, kunt u de drive het best formatteren met Mac OS uitgebreid (HFS+), omdat Mac-gebruikers hiermee over een vertrouwde gebruiksomgeving kunnen beschikken.

---

## 5. Problemen oplossen

Als uw LaCie Mobile drive niet goed werkt: raadpleeg de volgende controlelijst om de oorzaak van het probleem aan het licht te brengen. Als u alle punten van de controlelijst hebt doorlopen en het apparaat nog steeds niet goed werkt, bezoek dan de FAQ's (veel gestelde vragen) die regelmatig op onze website [www.lacie.com](http://www.lacie.com) worden gepubliceerd. Een van deze FAQ's kan het antwoord bevatten op uw specifieke vraag. U kunt ook de pagina's met stuurprogramma's bezoeken, waar de meest recente software-updates zijn te vinden. Als u nadere assistentie nodig hebt, neem dan contact op met uw LaCie-wederverkoper of met de afdeling Technical Support van LaCie (zie [6. Contact opnemen met de klantenservice](#)) voor nadere details.

### Nieuwe versies van de handleiding

LaCie streeft er voortdurend naar om u de meest actuele en uitgebreide gebruikershandleidingen te verstrekken die op de markt zijn. Het is ons doel om u een prettige, gebruiksvriendelijke indeling te bieden die u helpt om de vele functies van uw nieuwe apparaat snel te installeren en te gebruiken. Als uw handleiding niet aansluit bij de configuraties van het product dat u hebt aangeschaft, kijk dan op onze website voor de nieuwste beschikbare versie.

---

Probleem	Relevante vragen	Mogelijke oplossingen
De drive wordt niet herkend.	Is de voeding van de drive ingeschakeld?	Controleer of de USB-kabel op de juiste wijze is aangesloten en stevig in de USB-poorten van de computer zijn geplaatst. Maak de kabelaansluiting los, wacht 10 seconden en sluit de kabel weer aan. Als de drive dan nog niet wordt herkend: herstart de computer en probeer opnieuw.
	Staat er een pictogram voor de drive op het computerscherm?	Controleer of zich op het bureaublad (Maccomputers) of in Deze computer (pc) een pictogram bevindt.
	Zijn alle kabels stevig en op de juiste wijze aangesloten?	Verzekert u ervan dat alle stappen in hoofdstuk <a href="#">2. Verbinding tot stand brengen</a> , op de juiste manier zijn uitgevoerd. Inspecteer de aansluiting zorgvuldig om u ervan te overtuigen dat de kabelaansluiting in de juiste oriëntatie en in de juiste poort is ingestoken.
	Zijn de USB-stuurprogramma's goed geïnstalleerd en geactiveerd?	<b>Mac-gebruikers:</b> Open Apple System Profiler en klik op het tabblad Devices and Volumes. Als uw drive niet in het overzicht voorkomt, moet u de kabels opnieuw controleren en de andere hier opgesomde probleemoplossingen uitproberen.
	<hr/> <p><b>TECHNISCHE OPMERKING:</b> Windows-gebruikers: Microsoft ververst voortdurend de stuurprogramma's en supportfiles voor de Microsoft-besturingssystemen. Bezoek voor meer informatie de website <a href="http://support.microsoft.com">support.microsoft.com</a> van Microsoft.</p> <hr/>	<hr/> <p><b>TECHNISCHE OPMERKING:</b> Mac-gebruikers: Apple werkt het supportmateriaal voor drivemechanismen binnen OS 10.x voortdurend bij. Upgrade uw besturingssysteem naar de jongste versie van OS10.x om te waarborgen dat u over de meest recente supportinformatie beschikt. U krijgt toegang tot de meest recente updates en upgrades door het vervolgkeuzemenu Apple Menu te openen en op Systeemvoorkeuren te klikken. Klik in het gedeelte Systeem op Software-update en vervolgens op Nu updaten. Uw computer maakt dan automatisch via internet verbinding met de laatste updates van Apple.</p> <hr/> <p><b>Gebruikers van Windows 98 SE en Windows Me:</b> Klik op Start &gt; Settings &gt; Control Panel &gt; System &gt; Device Manager &gt; USB Controller &gt; en klik op het plus-teken naast het pictogram van de controller. Uw apparaat moet dan in het overzicht staan.</p> <p><b>Windows 2000-gebruikers:</b> Klik op Start &gt; Settings &gt; Control Panel &gt; System &gt; Hardware tab &gt; Device Manager &gt; USB Controller &gt; en klik op het plus-teken naast het pictogram van de controller. Uw apparaat moet dan in het overzicht staan.</p> <p><b>Windows XP-gebruikers:</b> Klik op Start &gt; Settings &gt; Control Panel &gt; Performance and Maintenance &gt; System &gt; Hardware tab &gt; Device Manager knop &gt; USB Controller &gt; en klik op het plus-teken naast het pictogram van de controller. Uw apparaat moet dan in het overzicht staan.</p> <hr/>
Is er sprake van conflict met andere randapparaatstuurprogramma's of extensies?	Als u uw drive dan nog niet ziet, moet u de kabels opnieuw controleren en de andere hier opgesomde probleemoplossingen uitproberen. Raadpleeg LaCie Technical Support. Zie voor meer informatie hoofdstuk <a href="#">6. Contact opnemen met de klantenservice</a> met de klantenservice.	

De drive wordt niet herkend.	Wordt het bestandssysteem door uw besturingssysteem ondersteund?	Bestudeer de documentatie van uw besturingssysteem.
	Voldoet de configuratie van uw computer aan de minimale systeemvereisten voor systeemgebruik met deze drive?	Ga naar hoofdstuk <a href="#">1.1. Minimale systeemvereisten</a> .
	Is de drive aanvankelijk als verwisselbare schijf geformatteerd?	Wanneer de drive onder Windows 98 SE of Windows Me is geconfigureerd als verwisselbare schijf, moet de verwisselbaarheidsinstelling opnieuw worden aangevinkt elke keer dat de drive op een nieuw systeem wordt aangesloten. Om dit te doen moet u naar Apparatenbeheer gaan en op het tabblad Stationsinstellingen klikken.
Foutmeldingen onder Mac OS 10.x.	Hebt u tijdens het kopiëren naar een FAT32-volume een "Error 50-melding gekregen?	Bij het kopiëren van bestanden of mappen van Mac OS 10.x naar een FAT32-volume kunnen bepaalde tekens niet worden gekopieerd. Enkele van deze tekens (dus niet alle) zijn: ? < > / \ : Controleer uw bestanden en mappen om u ervan te overtuigen dat dergelijke tekens er niet in voorkomen.
	Hebt u een foutmelding gekregen dat de drive is losgekoppeld bij het opheffen van de slaapmodus?	Negeer deze melding. De drive verschijnt weer op het bureaublad. LaCie drives besparen energie door een laag toerental te draaien wanneer u uw computer in de slaapmodus zet, en wanneer de computer uit de slaapmodus wordt "gewekt", geeft het systeem de drive niet genoeg tijd om na de slaapmodus het toerental weer te verhogen.
De drive werkt langzaam.	Zijn er andere USB-apparaten op dezelfde poort aangesloten?	Ontkoppel andere USB-apparaten om te controleren of de werking daardoor verbetert.
De USB 2.0-drive werkt niet merkbaar sneller dan een USB 1.1-drive.	Is de drive aangesloten op een USB 1.1-poort op de computer of op een USB 1.1-hub?	In dat geval is het normaal dat de drive op USB 1.1-snelheid werkt. Een USB 2.0-apparaat kan alleen USB 2.0-snelheden halen wanneer het is aangesloten op een USB 2.0-poort of -hub en wordt aangestuurd door een geschikt USB 2.0-stuurprogramma.
	Is de drive wel aangesloten op een USB 2.0-poort van uw computer?	Controleer of de USB 2.0-stuurprogramma's voor uw host-USB 2.0-poort en voor uw USB 2.0-apparaat goed zijn geïnstalleerd (zie hoofdstuk <a href="#">4.1.1. Wat is USB 2.0?</a> voor een meer gedetailleerde beschrijving). Verwijder bij twijfel het stuurprogramma en installeer het opnieuw.
	Ondersteunt de computer of het besturingssysteem USB 2.0?	Zie hoofdstuk <a href="#">4.1.1. Wat is USB 2.0?</a> voor een meer gedetailleerde beschrijving.

---

**TECHNISCHE OPMERKING:** Vanuit technisch oogpunt kunt u tot 127 apparaten op één enkele USB-bus aansluiten. Bij meer dan twee apparaten moet u echter nieuwe verbindingen tot stand brengen via een randapparaat dat een “hub” wordt genoemd. Een hub, die u rechtstreeks op een USB-connector op de computer kunt aansluiten, beschikt gewoonlijk over 4 of 7 uitgangen waarop u hetzelfde aantal randapparaten kunt aansluiten. Een van de hoofdfuncties van de hub is het regenereren van signalen die minder krachtig zijn geworden op hun weg door de USB-kabel. Door een extra hub aan te sluiten op een connector op de bestaande hub, kunt u vervolgens een nieuwe reeks randapparaten aansluiten, enzovoort, tot een maximum van 127.

U kunt uw USB 2.0-apparaten gebruiken op USB 1.1-hubs, maar de randapparaten kunnen dan alleen prestaties van USB 1.1-niveau leveren. Aangezien USB 2.0 is neerwaarts compatibel is, kunt u USB 1.1-apparaten op USB 2.0-hubs aansluiten. Deze USB-apparaten werken echter alleen op hun normale snelheid (12 Mbits/s).

In de praktijk moeten gebruikers die verbeterde USB 2.0-doorvoer wensen hun USB 2.0-hardware op de beide uiteinden van een 2.0-hub aansluiten om in de “high-speed”-modus te kunnen werken. Op het ene uiteinde is een voor USB 2.0 geschikte hostcontroller op de hostpc aangesloten om het telproces en het voedingsbeheer te regelen. Op het andere uiteinde moet USB 2.0-hardware rechtstreeks op de root-hub worden aangesloten, of via een USB 2.0-hub.

Sommige hubs hebben geen eigen voeding, terwijl andere dat wel hebben. Als u een hub kiest, kunt u beter de voorkeur geven aan een versie met eigen voeding omdat deze een eigen wisselstroom-adapter bevatten. De meest krachtige hubs leveren 0,5A stroom aan elke poort. Als u een hub aanschaft, moet u ervoor zorgen dat deze schakeling per poort ondersteunt. Deze functie voorkomt dat de hele reeks randapparaten uitvalt als één van de randapparaten niet goed werkt of is uitgeschakeld.

---

**BELANGRIJKE OPMERKING:** Vermijd het gebruik van USB-connectoren die te vinden zijn op bepaalde randapparaten zoals toetsenborden. Dit zijn passieve connectoren (ook wel pass-through genoemd) die tot stroomverlies en onstabiele werking leiden.

---

**BELANGRIJKE OPMERKING:** Gebruik alleen USB-kabels korter dan 5 meter. Als u langere kabels gebruikt, kan dit ertoe leiden dat de randapparaten storingen gaan vertonen vanwege de te grote daling van de sterkte van het elektrische signaal.

---

## 6. Contact opnemen met de klantenservice

### Voordat u contact opneemt met LaCie Technical Support

1. Lees de handleidingen door en bekijk het hoofdstuk .
2. Tracht het probleem bloot te leggen. Maak de drive zo mogelijk tot het enige externe apparaat op de CPU en controleer of alle kabels correct en stevig zijn aangesloten.

Als u alle vragen in de controlelijst voor probleemoplossing hebt doorgenomen en er nog steeds niet in slaagt uw LaCie-drive goed te laten werken, neemt u contact met ons op via de beschikbare webkoppeling. Zorg, voordat u contact met ons opneemt, dat u achter uw computer zit en de volgende informatie bij de hand hebt:

- ◆ Het serienummer van uw LaCie-drive
  - ◆ Het besturingssysteem (Mac OS of Windows) en de versie
  - ◆ Merk en model computer
  - ◆ Namen van de geïnstalleerde cd- of dvd-drives op uw computer
  - ◆ De hoeveelheid geïnstalleerd geheugen
  - ◆ Namen van eventuele andere op uw computer geïnstalleerde apparaten
-

## 6.1. Contactpersonen LaCie technische ondersteuning

LaCie Azië, Singapore en Hongkong Neem contact met ons op via: <a href="http://www.lacie.com/asia/contact/">http://www.lacie.com/asia/contact/</a>	LaCie Australië Neem contact met ons op via: <a href="http://www.lacie.com/au/contact/">http://www.lacie.com/au/contact/</a>
LaCie België Neem contact met ons op via: <a href="http://www.lacie.com/be/contact/">http://www.lacie.com/be/contact/</a> (Frans)	LaCie Canada Neem contact met ons op via: <a href="http://www.lacie.com/caen/contact/">http://www.lacie.com/caen/contact/</a> (Engels)
LaCie Denemarken Neem contact met ons op via: <a href="http://www.lacie.com/dk/contact/">http://www.lacie.com/dk/contact</a>	LaCie Finland Neem contact met ons op via: <a href="http://www.lacie.com/fi/contact/">http://www.lacie.com/fi/contact/</a>
LaCie Frankrijk Neem contact met ons op via: <a href="http://www.lacie.com/fr/contact/">http://www.lacie.com/fr/contact/</a>	LaCie Duitsland Neem contact met ons op via: <a href="http://www.lacie.com/de/contact/">http://www.lacie.com/de/contact/</a>
LaCie Italië Neem contact met ons op via: <a href="http://www.lacie.com/it/contact/">http://www.lacie.com/it/contact/</a>	LaCie Japan Neem contact met ons op via: <a href="http://www.lacie.com/jp/contact/">http://www.lacie.com/jp/contact/</a>
LaCie Nederland Neem contact met ons op via: <a href="http://www.lacie.com/nl/contact/">http://www.lacie.com/nl/contact/</a>	LaCie Noorwegen Neem contact met ons op via: <a href="http://www.lacie.com/no/contact/">http://www.lacie.com/no/contact/</a>
LaCie Spanje Neem contact met ons op via: <a href="http://www.lacie.com/es/contact/">http://www.lacie.com/es/contact/</a>	LaCie Zweden Neem contact met ons op via: <a href="http://www.lacie.com/se/contact/">http://www.lacie.com/se/contact/</a>
LaCie Zwitserland Neem contact met ons op via: <a href="http://www.lacie.com/chfr/contact/">http://www.lacie.com/chfr/contact/</a> (Frans)	LaCie Verenigd Koninkrijk Neem contact met ons op via: <a href="http://www.lacie.com/uk/contact/">http://www.lacie.com/uk/contact</a>
LaCie Ierland Neem contact met ons op via: <a href="http://www.lacie.com/ie/contact/">http://www.lacie.com/ie/contact/</a>	LaCie VS Neem contact met ons op via: <a href="http://www.lacie.com/contact/">http://www.lacie.com/contact/</a>
LaCie International Neem contact met ons op via: <a href="http://www.lacie.com/intl/contact/">http://www.lacie.com/intl/contact/</a>	

## 7. Garantie

LaCie garandeert uw drive tegen materiaal- en productiefouten, bij normaal gebruik, gedurende de periode die staat vermeld op uw garantiecertificaat. Indien mocht blijken dat dit product defect is binnen de garantieperiode, zal LaCie, naar eigen keuze, de defecte drive repareren of vervangen.

Deze garantie wordt ongeldig indien:

- ◆ de drive is gebruikt/opgeslagen onder abnormale gebruiks- of onderhoudsomstandigheden;
- ◆ de drive is gerepareerd, gemodificeerd of aangepast, tenzij een dergelijke reparatie, modificatie of aanpassing uitdrukkelijk schriftelijk is goedgekeurd door LaCie;
- ◆ de drive is blootgesteld aan verkeerd gebruik, verwaarlozing, bliksemingslag, elektrische storingen, onjuiste verpakking of ongevallen;
- ◆ de drive op onjuiste wijze is geïnstalleerd;
- ◆ het serienummer van de drive onleesbaar is of ontbreekt;
- ◆ het defecte onderdeel een vervangingsonderdeel is, zoals een ophaallade, enz.;
- ◆ de verzegeling van de drivebehuizing is verbroken.

LaCie en haar leveranciers aanvaarden geen aansprakelijkheid voor gegevensverlies tijdens het gebruik van dit apparaat of voor welk probleem dan ook dat hieruit voortvloeit.

LaCie is onder geen enkele voorwaarde aansprakelijk voor directe, bijzondere of gevolgschade met inbegrip van, maar niet beperkt tot, beschadiging of verlies van eigendommen of apparatuur, omzet- of winstverlies, kosten van vervangingsgoederen of de onkosten of ongemakken die worden veroorzaakt door onderbrekingen voor servicedoeleinden.

Elk verlies en elke beschadiging of vernietiging van gegevens tijdens het gebruik van een LaCie-drive is uitsluitend de verantwoordelijkheid van de gebruiker en LaCie kan onder geen beding aansprakelijk worden gesteld voor het terughalen of herstellen van deze gegevens. In geen geval zal enig persoon recht hebben op een vergoeding die hoger is dan de aankoopprijs die is betaald voor de drive.

Neem (telefonisch) contact op met LaCie Technical Support voor het verkrijgen van service onder garantie. Er wordt om het serienummer van uw LaCie-product gevraagd en er kan u worden gevraagd om een aankoopbewijs te overleggen waaruit blijkt dat het apparaat nog steeds onder de garantie valt.

Elke drive die naar LaCie wordt teruggestuurd, moet goed worden verpakt in de oorspronkelijke verpakking en voldoende gefrankeerd worden verzonden.

---

**BELANGRIJKE OPMERKING:** Registreer u on line voor gratis technische ondersteuning: [www.lacie.com/register](http://www.lacie.com/register)

---