

Indice

Sezione preliminare	2
Precauzioni	4
1. Rimozione dell'unità LaCie dalla confezione	5
1.1 Requisiti minimi di sistema	5
2. Collegamento dei cavi	6
2.1 Collegamento del cavo USB 2.0 all'unità e al computer	9
2.2 Collegamento del cavo per la condivisione dell'alimentazione opzionale	10
3. Uso dell'unità LaCie	12
3.1 Formattazione e creazione di partizioni sull'unità LaCie Mobile Hard Drive	13
3.1.1 Utenti Windows	13
3.1.2 Utenti Mac	15
4. Informazioni utili	17
4.1. Raccomandazioni per l'ottimizzazione dei collegamenti USB 2.0	17
4.1.1. Che cosa significa USB 2.0?	17
4.1.2. Scollegamento di periferiche USB 2.0	18
4.1.3. Trasferimento dei dati	19
4.2 Formati di file system	20
4.2.1. Utenti Windows	20
4.2.2. Utenti Mac	21
5. Diagnostica	22
6. Assistenza tecnica	26
7. Garanzia	28

LaCie Mobile Hard Drive Manuale per l'utente - USB 2.0

Copyright

Copyright © 2003 LaCie. Tutti i diritti sono riservati. La presente pubblicazione non può essere riprodotta, salvata su dispositivi di archiviazione né trasmessa in alcuna forma e tramite alcun mezzo elettronico o meccanico (fotocopiatrice, registratore o altro) per intero o in parte, senza la preventiva autorizzazione scritta di LaCie.

Marchi commerciali

Apple, Mac e Macintosh sono marchi registrati di Apple Computer, Inc. Microsoft, Windows 98, Windows 98 SE, Windows 2000, Windows Millennium Edition e Windows XP sono marchi registrati di Microsoft Corporation. Gli altri marchi citati nel presente manuale appartengono ai rispettivi proprietari.

Variazioni

Il presente manuale ha scopo puramente informativo e può essere modificato senza preavviso. Sebbene questo documento sia stata compilato con la massima accuratezza possibile, LaCie non si assume alcuna responsabilità riguardo a eventuali errori o omissioni e all'uso delle informazioni contenute. LaCie si riserva il diritto di modificare o rivedere il prodotto e il manuale senza alcuna limitazione e senza l'obbligo di fornire alcun preavviso in merito a tali modifiche o revisioni.

Normative FCC (Federal Communications Commissions) sulle interferenze in radiofrequenza



Attenzione: *modifiche non autorizzate dal produttore possono annullare il diritto dell'utente ad utilizzare l'unità.*

Nota: questo dispositivo è stato collaudato ed è risultato conforme ai limiti stabiliti per i dispositivi digitali di Classe A ai sensi della Parte 15 delle Normative FCC. Questi limiti sono stati delineati per fornire una ragionevole protezione contro le interferenze dannose nelle installazioni commerciali. Il presente dispositivo genera, impiega e può irradiare onde in radiofrequenza: se non viene installato e utilizzato secondo le istruzioni fornite, può causare interferenze nelle comunicazioni radio. L'uso di questo dispositivo in aree residenziali può provocare interferenze dannose che dovranno essere rimosse a spese dell'utente.

Nota: il presente dispositivo è stato collaudato ed è risultato conforme ai limiti stabiliti per i dispositivi digitali di Classe B ai sensi della Parte 15 delle Normative FCC. I valori limite intendono assicurare ragionevoli margini di protezione dalle interferenze per le installazioni in aree residenziali. Questo dispositivo genera, impiega e può emettere onde radio e può causare interferenze dannose alle comunicazioni radio se non viene installato ed utilizzato secondo le istruzioni. Non viene comunque garantita l'assenza completa di interferenze in situazioni particolari. Se il dispositivo causa interferenze e disturbi alla ricezione radio o televisiva (evento che può essere accertato spegnendo e riaccendendo l'unità), l'utente può cercare di risolvere il problema applicando una o più delle seguenti misure:

- Modificando l'orientamento o la posizione delle antenne riceventi
- Aumentando la distanza tra il dispositivo e l'unità ricevente
- Collegando il dispositivo a una presa appartenente a una linea diversa da quella a cui è collegata l'unità ricevente
- Consultando il rivenditore o un tecnico radiotelevisivo qualificato per assistenza

LaCie Mobile Hard Drive USB 2.0



Conforme agli
standard FCC

PER LA CASA O L'UFFICIO

Dichiarazione di conformità con le norme canadesi

Il presente dispositivo digitale di Classe A è conforme ai requisiti previsti dalle norme canadesi relative ai dispositivi che causano interferenze.

Dichiarazione del costruttore relativa a certificazioni CE

LaCie certifica che il presente dispositivo è conforme alla Direttiva EMC (89/336/CEE) e alla Direttiva sulle apparecchiature a bassa tensione (73/23/CEE) emesse dalla Commissione della Comunità Europea.


La conformità a queste direttive implica l'adeguamento alle seguenti normative europee:

Classe B EN60950, EN55022, EN50082-1, EN61000-3-2

con riferimento alle seguenti Direttive:

73/23/CEE Direttiva sulle apparecchiature a bassa tensione

89/336/CEE Direttiva sulla compatibilità elettromagnetica



Sicurezza e tutela della salute

La manutenzione dell'unità deve essere effettuata solo da persone qualificate e debitamente autorizzate.

- Leggere attentamente il presente Manuale per l'utente e seguire le procedure corrette per la messa in servizio dell'unità.
- Non aprire il disco fisso e non cercare di smontarlo o modificarlo. Non inserire oggetti metallici nell'unità per evitare rischi di scosse elettriche, incendio, corto circuiti o emissioni pericolose. Il disco fisso non contiene componenti la cui manutenzione o riparazione può essere effettuata dall'utente. Se si riscontrano problemi di funzionamento, fare ispezionare l'unità da personale dell'Assistenza tecnica LaCie.
- Non lasciare l'unità esposta alla pioggia né utilizzarla vicino all'acqua o in presenza di umidità. Non collocare sull'unità oggetti contenenti liquidi, per evitare che penetrino nelle aperture con il conseguente pericolo di scosse elettriche, corto circuiti, incendi e infortuni.

Precauzioni generiche

- Non esporre l'unità a temperature inferiori a 5° C o superiori a 40° C (da 41°F a 104°F) durante l'uso. Per evitare che danneggiare l'unità o deformare il case. Non poggiare l'unità vicino a fonti di calore né lasciarla esposta ai raggi solari, anche attraverso la finestra. Non lasciare l'unità in ambienti troppo freddi o troppo umidi.
- Staccare la spina del disco fisso dalla presa elettrica quando, a causa delle condizioni atmosferiche, le linee elettriche possono essere colpite da fulmini e se l'unità non viene utilizzata per lungo periodo di tempo, per evitare il pericolo di scosse elettriche, cortocircuiti o incendi.
- Se si utilizza un alimentatore opzionale (acquistabile a parte), verificare che sia un alimentatore LaCie.
- Non utilizzare il disco fisso in prossimità di altri elettrodomestici, quali televisori, radio o altoparlanti, per evitare possibili interferenze che pregiudicherebbero il funzionamento degli altri apparecchi.
- Non collocare l'unità in prossimità di fonti di interferenze magnetiche, ad esempio monitor, televisori e altoparlanti. Le interferenze magnetiche possono pregiudicare il funzionamento e la stabilità del disco fisso.
- Non appoggiare oggetti pesanti sopra l'unità ed evitare di applicare una forza eccessiva su di essa.
- Non applicare una forza eccessiva sull'unità. Nel caso in cui si verifichi un problema, consultare la sezione [Diagnostica](#) di questo manuale.
- Proteggere il disco fisso dalla polvere durante l'impiego e l'immagazzinaggio. La polvere può accumularsi all'interno dell'unità, aumentando i rischi di danni o malfunzionamenti.
- Non pulire le superfici esterne dell'unità con benzene, diluenti per vernici, detersivi o altri prodotti chimici. Tali sostanze possono deformare e scolorire il case. Usare invece un panno soffice asciutto.
- Non ostruire le aperture di ventilazione sul retro dell'unità che raffreddano l'unità durante l'uso. L'ostruzione delle aperture di ventilazione può danneggiare l'unità e aumentare i rischi di cortocircuiti o incendi.

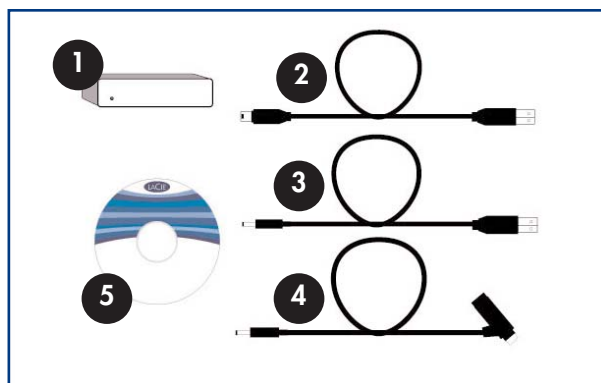


Attenzione: la garanzia dell'unità può decadere se non vengono rispettate le precauzioni indicate.

1. Rimozione dell'unità LaCie Mobile Hard Drive dalla confezione

LaCie ha recentemente scelto Porsche Design G.m.b.H., una società di design con decenni di esperienza nel settore, per la progettazione della nuova linea di unità, per offrire funzionalità e prestazioni altamente tecnologiche. Le nuove unità sono prodotti con prestazioni elevate appositamente studiati per consentire agli utenti di sfruttare al meglio le loro applicazioni.

Queste unità permettono di lavorare ovunque, anche in viaggio. Le nuove unità portatili sono infatti la soluzione ideale sia per chi lavora da casa per chi è in continuo movimento, nonché la piattaforma ottimale per le sofisticate applicazioni di oggi. Oltre ad avere dimensioni compatte, offrono l'ulteriore vantaggio di poter essere utilizzate sia su Mac che su PC.



- 1 LaCie Mobile Hard Drive
- 2 Mini-cavo certificato USB 2.0 ad alta velocità
- 3 Cavo per la condivisione dell'alimentazione
- 4 Uso del cavo PS2 per la condivisione dell'alimentazione
- 5 CD-ROM contenente il software di storage LaCie

1.1. Requisiti minimi di sistema

Requisiti di sistema per USB 2.0:

- Windows 98 SE, Windows Me, Windows 2000 e Windows XP
- Mac OS 9.x (supporto Apple FireWire 1.3.5 e versioni successive) e 10.x

Requisiti hardware per USB 2.0:

- Computer con interfaccia USB 2.0 o 1.1*
- Processore Intel Pentium compatibile da 233 MHz o processore più veloce
- Almeno 32 MB di RAM



Nota tecnica: *per ottenere velocità USB 2.0, è necessario collegare l'unità a una porta host USB 2.0. Se è collegata a una porta USB 1.1, l'unità può funzionare solo alla velocità dell'interfaccia USB 1.1. Per informazioni più dettagliate, vedere [4.1. Raccomandazioni per l'ottimizzazione dei collegamenti USB 2.0.](#)

2. Collegamento

Per installare l'unità LaCie e collegarla al computer in modo rapido, è sufficiente seguire la procedura descritta di seguito. Selezionare uno dei collegamenti per iniziare.

[2.1. Collegamento del cavo USB 2.0 all'unità LaCie e al computer](#)

Dopo aver collegato l'unità al computer, passare al punto [3. Utilizzo dell'unità LaCie](#) per informazioni su come formattare e usare l'unità.



Nota tecnica: *l'unità LaCie Mobile Hard Drive non richiede alimentatori esterni se viene collegata ad un computer munito di porte alimentate da bus USB. Alcuni hub o schede USB non dispongono di alimentatore. Se l'hub USB del computer in uso non è in grado di alimentare l'unità, utilizzare uno dei cavi per la condivisione dell'alimentazione opzionali. Per ulteriori informazioni, vedere la sezione [2.2 Collegamento dei cavi per la condivisione dell'alimentazione opzionali](#).

Utenti Windows 98 SE e Windows ME

Utenti Mac OS 9.x.

Prima di eseguire le rimanenti operazioni di installazione descritte di seguito, è necessario installare il software per configurare e gestire l'unità LaCie.

- Utenti di Windows 98 SE e Windows Me: fare clic [qui](#)
- Utenti di Mac OS 9.x: fare clic [qui](#)



Solo per gli utenti di Windows 98 SE e Windows Me. Installazione dei driver di Silverlining 98 e USB 2.0

Per poter usare la nuova unità LaCie Mobile Hard Drive, è necessario prima installare il software dei driver e Silverlining 98. Seguire le operazioni descritte di seguito per installare i driver e il software necessari a configurare l'unità. Quindi, eseguire l'installazione del cavo USB 2.0.

Punto 1) Inserire il CD contenente il software di storage LaCie nell'unità CD/DVD interna del computer e aprire il disco (Fig.2.2).

A) Fare doppio clic sulla cartella **USB 2.0 Drivers Install** (Installazione driver USB 2.0).

B) Fare doppio clic sull'icona **LaCie_USB_Driver_Install.exe**. Viene visualizzata la schermata LaCie USB2 Storage Driver (Driver dell'unità di storage LaCie). Fare clic su **Avanti**.

C) L'installazione verrà completata automaticamente.

Punto 2) Aprire nuovamente il CD contenente il software di storage LaCie.

A) Fare doppio clic sulla cartella **Silverlining 98** (Installazione driver USB 2.0).

B) Fare doppio clic sull'icona **Silverlining98_Install.EXE**.

C) Silverlining 98 visualizza la pagina di installazione iniziale.

D) Viene visualizzata la schermata di benvenuto. Fare clic su **Avanti**.

E) Viene visualizzata la schermata "Destination Location" (Cartella di destinazione). Per modificare la cartella di installazione del software, fare clic sul pulsante **Sfogli**. Per copiare il programma nella cartella desiderata, non selezionare **Sfogli**, ma lasciare che il software si installi nella cartella predefinita. Fare clic su **Avanti** per continuare.

F) A questo punto viene visualizzata la schermata "Start installation" (Avvia installazione). Fare clic su **Avanti**.

G) L'installazione del software inizia e vengono visualizzate le relative schermate.

H) Al termine, viene visualizzata la schermata "Silverlining 98 has been installed correctly" (Silverlining installato correttamente). Fare clic su **Fine** per terminare l'installazione.

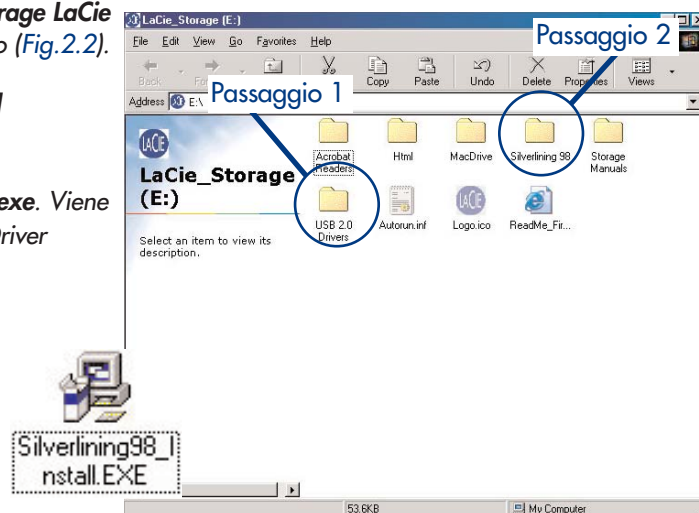


Fig. 2.2



Solo per gli utenti Mac OS 9.x Installazione di Silverlining Pro

Prima di collegare il cavo di alimentazione e il cavo USB 2.0 all'unità, è necessario installare **Silverlining Pro**, che consente di gestire l'unità più agevolmente. Installare i driver e il software necessari per configurare l'unità, come descritto di seguito. Quindi, eseguire l'installazione del cavo di alimentazione e del cavo USB 2.0.

1) Inserire il **CD contenente il software di storage LaCie** nell'unità CD/DVD interna del computer.

2) Selezionare l'icona del CD e fare doppio clic su **Silverlining Software**.



Silverlining Software

3) Fare clic sull'icona **Silverlining Installer** (Programma di installazione di Silverlining) (Fig.2.1).

4) Viene visualizzata la schermata **Silverlining Utilities** (Utilità Silverlining). Fare clic su **Continue** (Avanti).

5) Viene visualizzata la schermata "Silverlining Read Me" (File Leggimi di Silverlining). Leggere le informazioni riportate e fare clic su **Continue**(Avanti).

6) Viene visualizzata la schermata "License Agreement" (Contratto di licenza). Fare clic su **Agree** (Accetto).

7) Viene visualizzata la schermata "Installation" (Installazione). Selezionare **Easy Install** (Installazione rapida), **Custom Install** (Installazione personalizzata) o **Uninstall** (Disinstallazione) dalla casella di riepilogo a discesa della schermata "Installazione". Dopo aver selezionato l'opzione desiderata, fare clic su **Install** (Installa).

8) Viene visualizzato un messaggio che conferma che l'installazione è stata eseguita correttamente. Quindi, eseguire le operazioni descritte nel [punto 1](#).

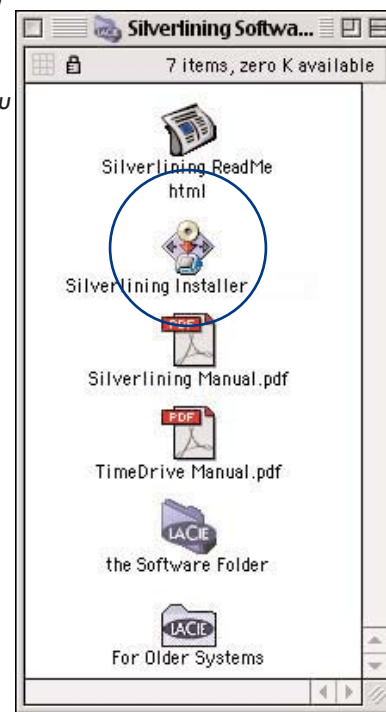
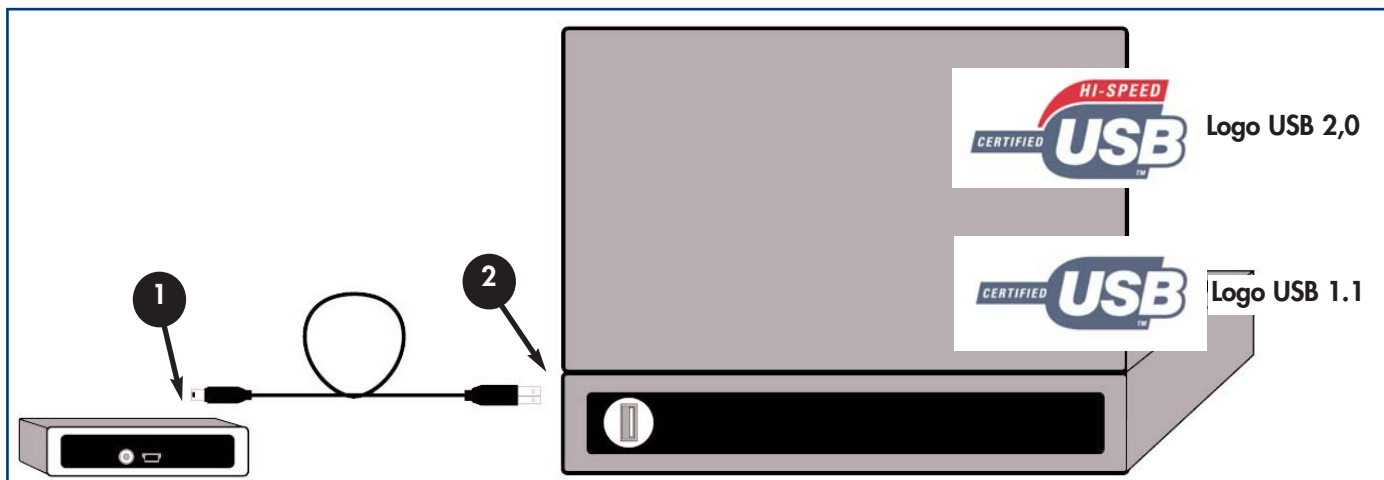


Fig. 2.1

Punto 2.1

Collegare il cavo USB 2.0* all'unità LaCie e al computer.



- 1 Esaminare attentamente il cavo, verificare che il cavo USB 2.0 sia stato allineato correttamente e inserirlo saldamente nella porta USB sul retro dell'unità.
- 2 Individuare il logo USB 2.0* (utilizzato in genere per identificare la porta) accanto al connettore sulla parte frontale o posteriore del computer, quindi inserire saldamente il cavo nella porta USB per garantire una connessione stabile.

Nota tecnica: per informazioni importanti sullo scollegamento e sull'uso ottimale delle periferiche USB 2.0, vedere la sezione [4.1 Consigli per l'ottimizzazione delle connessioni USB 2.0](#).

Nota tecnica: *per ottenere velocità USB 2.0, è necessario collegare l'unità a una porta host USB 2.0. Se è collegata a una porta USB 1.1, l'unità può funzionare solo alla velocità dell'interfaccia USB 1.1. Per ulteriori informazioni, vedere la Sezione [Raccomandazioni per l'ottimizzazione dei collegamenti USB 2.0](#).

Nota importante: utenti Windows. Il riconoscimento dell'unità e l'assegnazione di una lettera possono richiedere qualche secondo.



Utenti Mac. la visualizzazione dell'unità sulla scrivania può richiedere qualche secondo.



Mac OS 9.x



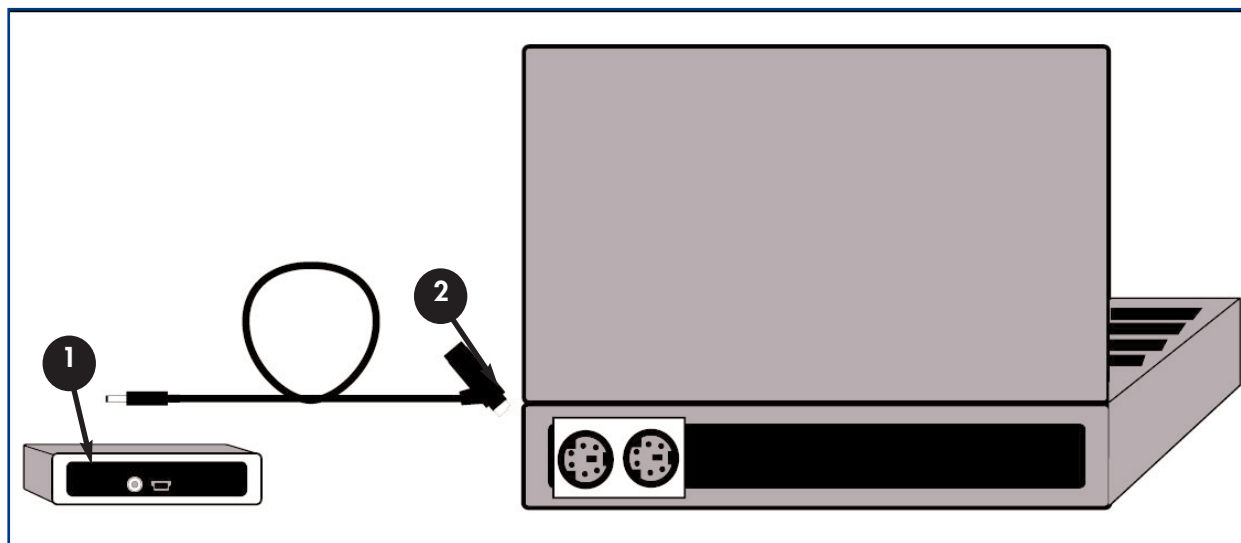
Mac OS 10.x

2.2 Collegamento del cavo per la condivisione dell'alimentazione opzionale

Se il bus FireWire del computer non fornisce una potenza sufficiente per alimentare l'unità, è possibile utilizzare il cavo di alimentazione fornito con l'unità. Collegare il cavo PS2 a una delle porte utilizzate per collegare la tastiera o il mouse al computer e il cavo USB a qualsiasi porta USB libera sul computer.

Se la configurazione del PC non consente l'uso di questo cavo, è possibile acquistare a parte un alimentatore opzionale da LaCie. Per ulteriori informazioni, rivolgersi al rivenditore LaCie di zona o all'Assistenza tecnica LaCie.

2.2.1. Uso del cavo PS2 per la condivisione dell'alimentazione

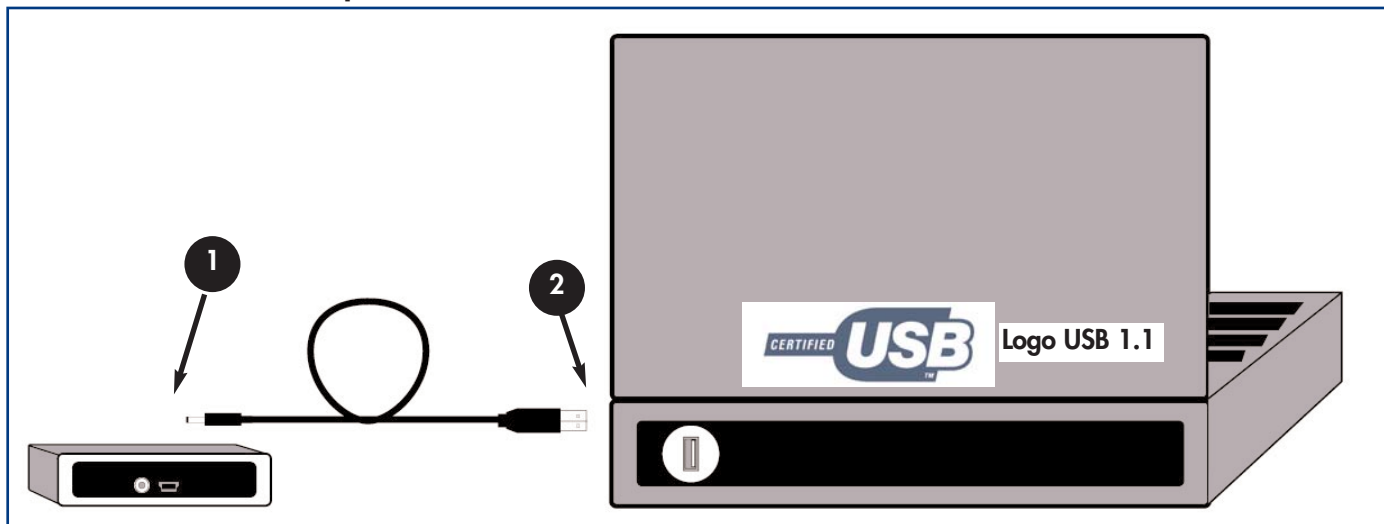


Le porte PS2 vengono generalmente utilizzate per collegare i mouse e le tastiere ad un computer, ma possono essere utilizzate anche per il collegamento di una alimentatore. Il cavo PS2 per la condivisione dell'alimentazione ha una porta PS2 incorporata sull'estremità che deve essere inserita nella porta del computer.

- 1 Collegare l'estremità più piccola del cavo PS2 per la condivisione dell'alimentazione alla porta con adattatore sul retro dell'unità LaCie.
- 2 Collegare l'estremità del cavo PS2 per la condivisione dell'alimentazione alla porta PS2 libera del computer.

Se la porta PS2 usata per l'alimentazione dell'unità LaCie ed era originariamente collegata ad un mouse o ad una tastiera, è sufficiente ricollegare le periferiche alla porta PS2 sull'estremità del cavo PS2 per la condivisione dell'alimentazione.

2.2.2. Uso del cavo USB per la condivisione dell'alimentazione



Le porte USB (USB 2.0 o USB 1.1) del computer alimentano l'unità LaCie se il bus FireWire non fornisce un'alimentazione sufficiente.

- 1 Collegare l'estremità più piccola del cavo USB per la condivisione dell'alimentazione al retro dell'unità LaCie.
- 2 Collegare l'estremità del cavo USB per la condivisione dell'alimentazione ad una porta USB libera del computer.

3. Uso dell'unità LaCie

Appena l'unità è stata collegata e viene riconosciuta dal sistema operativo (ad es. Windows 98SE, Me, 2000, XP o Mac OS 9.x or 10.x), è possibile formattare e suddividere l'unità in partizioni. Per poter salvare dati sul disco fisso, è necessario che sia presente un file system e che il disco sia diviso in sezioni che contengano tutti i dati da salvare. Questo processo viene denominato formattazione.

Prima di poter utilizzare un disco fisso è necessario formattarlo. Durante la **formattazione** vengono effettuate le operazioni descritte di seguito. Il sistema operativo cancella tutti i dati del disco, lo esamina per verificare che tutti i settori siano integri, segnala i blocchi danneggiati (ossia quelli graffiati) e crea tabelle interne contenenti gli indirizzi che utilizzerà in seguito per trovare le informazioni di cui ha bisogno. Dopo la formattazione, la capacità effettiva di storage disponibile varia a seconda dell'ambiente operativo ed è generalmente pari a circa il 20% in meno dello spazio non formattato.



Nota importante: tutte le unità LaCie Mobile Hard Drive vengono formattate con il formato FAT 32. Quindi, per usare un altro file system, è necessario riformattare l'unità disco fisso. Di seguito, vengono fornite alcune informazioni che sono utili per decidere quale formato di file system usare.

Dopo la formattazione, il disco fisso può essere diviso in sezioni chiamate **partizioni**. Una partizione è una sezione dello spazio del disco riservato all'archiviazione dei dati, appositamente creata per contenere file e dati. È possibile, ad esempio, creare tre partizioni sull'unità: una partizione per i documenti Word, una per i fogli di calcolo e una terza per i file multimediali.

Formati di file system

Esistono essenzialmente tre formati di file system: FAT 32, NTFS e Mac OS Extended (HFS+).

Utilizzare FAT 32:

- Per usare l'unità con sistemi Windows e Mac OS 9.x o 10.x o per dividerla su sistemi che utilizzano Windows 98 SE, Me, 2000 o XP

Utilizzare NTFS:

- Per usare l'unità solo con Windows 2000 o Windows XP; le prestazioni sono generalmente superiori a quelle che si ottengono con il formato FAT 32

Utilizzare HFS+:

- Per utilizzare l'unità solo con computer Mac; le prestazioni sono generalmente superiori a quelle che si ottengono con il formato FAT 32

Per ulteriori informazioni, vedere la sezione [4.2 Formati di file system](#).

3.2 Formattazione e creazione di partizioni sull'unità LaCie Mobile Hard Drive

Dopo aver installato l'unità LaCie Mobile Hard Drive, è possibile riformattarla o suddividerla in partizioni in base alle proprie esigenze.

3.2.1. Utenti Windows

- Windows 98SE e Me: gli utenti di questi sistemi possono installare e usare LaCie **Silverlining 98** fornito con l'unità.
- Windows 2000 e XP: gli utenti di questi sistemi possono usare l'utilità **Gestione disco** nativa.

Per istruzioni sull'installazione e l'uso di **Silverlining 98**, consultare il Manuale di Silverlining, disponibile formato PDF sul CD del software di storage LaCie.

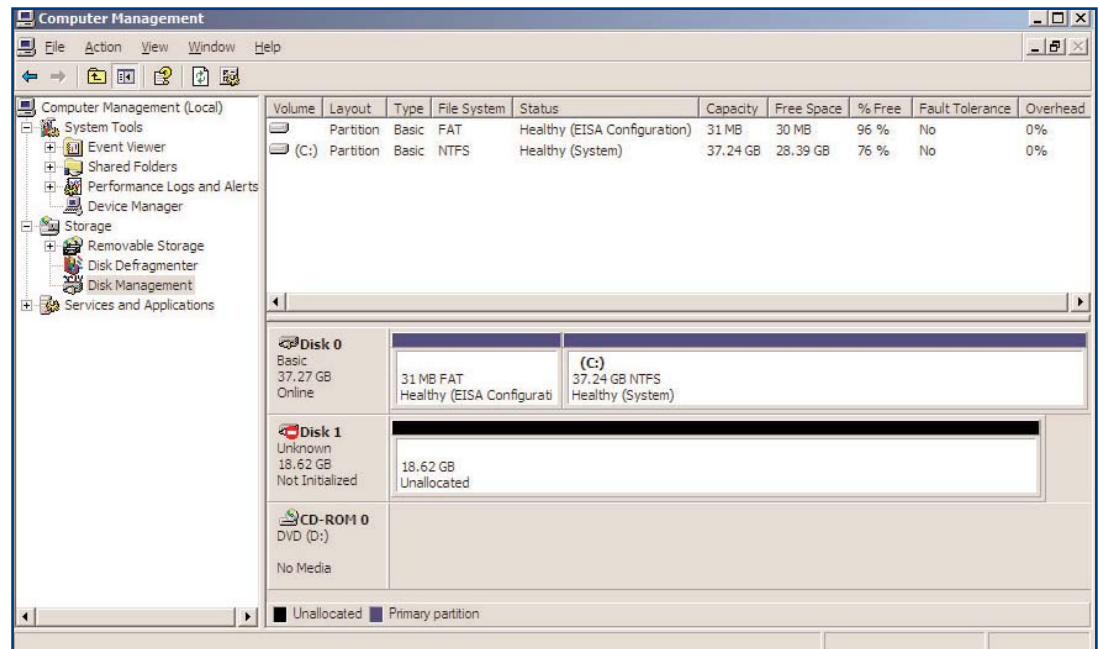
Formattazione e creazione di partizioni con Windows 2000 e Windows XP

La formattazione e la creazione di partizioni di un'unità su un computer su cui è installato Windows 2000 o Windows XP viene eseguita in due fasi: (1) installando una firma sull'unità, e (2) eseguendo la suddivisione in partizioni/formattazione dell'unità. Queste operazioni provocano la cancellazione di tutti i dati presenti sul disco.

- 1) Collegare l'unità al computer tramite la porta USB 2.0.
- 2) Fare clic con il pulsante destro del mouse su **Risorse del computer**, quindi scegliere **Gestione**.
- 3) Nella finestra **Gestione computer**, selezionare **Gestione disco** (sotto al gruppo di opzioni **Memorizzazione**).

4) Se l'unità viene formattata per la prima volta, Windows 2000 avvia la **Firma guidata (Inizializzazione guidata)** in Windows XP. Fare clic su **Avanti**.

5) Vengono elencate tutte le nuove unità collegate. Se viene formattata una sola unità, viene generalmente visualizzata una sola un'unità. Selezionare la casella di controllo vicino all'unità, quindi fare clic su **Avanti**.

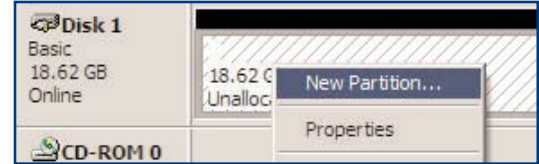


LaCie Mobile Hard Drive Manuale per l'utente - USB 2.0

6) Fare clic su **Fine** per uscire dalla procedura guidata.

7) A questo punto, la finestra Gestione disco aperta visualizza una nuova unità. Fare clic con il pulsante destro del mouse sullo spazio disponibile, quindi selezionare **Crea partizione...**

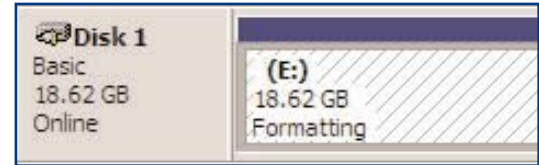
8) Viene visualizzata la finestra **Creazione guidata partizione**. Fare clic su **Avanti**.



9) Selezionare **Partizione primaria**. Fare clic su **Avanti**.

10). Specificare le dimensioni della partizione. È consigliabile lasciare la dimensione massima disponibile a meno che non si desideri creare più partizioni sulla stessa unità. Fare clic su **Avanti**.

11) Selezionare **Assegna lettera unità**, quindi scegliere la lettera da assegnare all'unità. Fare clic su **Avanti**.



12) Selezionare **Formatta questa partizione...**, quindi scegliere il file system.

FAT32

FAT32 è un file system compatibile con Windows 98 SE, Windows Me, Windows 2000 e Windows XP che, tuttavia, presenta delle limitazioni. In Windows 2000 e Windows XP non è possibile creare partizioni superiori a 32 GB.

NTFS

NTFS è un file system più recente compatibile solo con Windows NT, Windows 2000 e Windows XP. Presenta meno limitazioni di FAT 32 e consente di creare partizioni superiori a 32 GB.

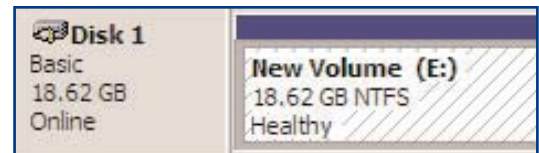


Nota importante: per informazioni più dettagliate sulle differenze tra i due sistemi, vedere la sezione [4.2. Formati di file system](#).

13) Fare clic su **Avanti**.

14) Fare clic su **Fine**.

15) La **Gestione disco** crea la partizione e inizia la formattazione dell'unità. Al termine, chiudere **Gestione disco**. La nuova unità è pronta per l'uso.



3.2.2. Utenti Mac

- Mac OS 9.x: installare e utilizzare **LaCie Silverlining Pro**, fornito con l'unità.
- Mac OS 10.x: utilizzare **Apple Disk Utility**, l'utilità inclusa nel sistema operativo.

Per le istruzioni sull'installazione e l'utilizzo di **Silverlining Pro**, consultare il Manuale di Silverlining contenuto in formato PDF sul CD del software di storage LaCie.

Formattazione e creazione di partizioni con Mac OS 10.x



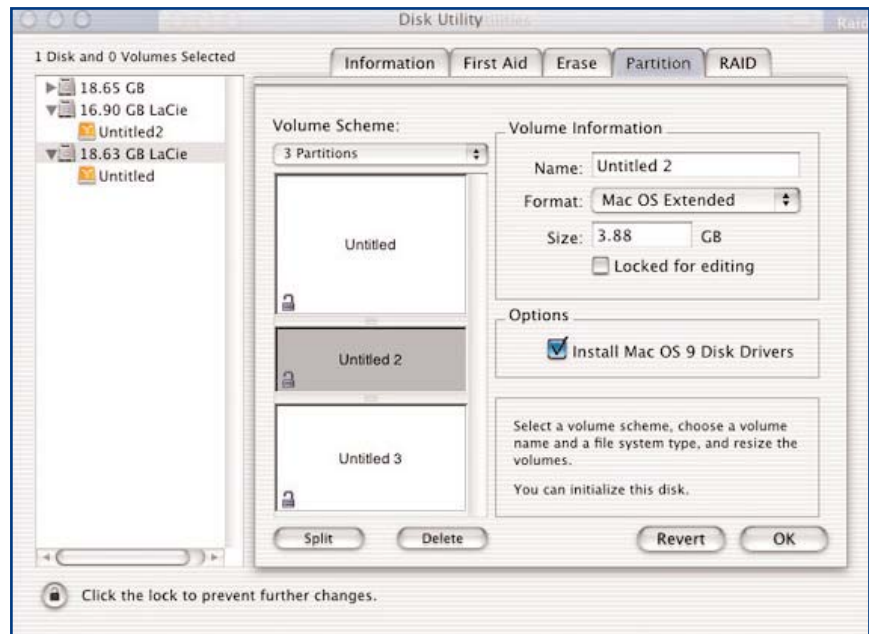
Attenzione: *l'esecuzione delle operazioni descritte di seguito provoca la cancellazione di tutti i dati contenuti sul disco fisso. Pertanto, è sempre consigliabile effettuare il backup dei dati che si desidera proteggere o continuare ad usare prima di eseguire le operazioni descritte.*

- 1) Collegare l'unità al computer tramite la porta USB 2.0.
- 2) Appena l'unità viene installata sulla scrivania, selezionare la **barra del menu**, quindi scegliere **Vai a**.
- 3) Nel menu **Vai a**, fare clic su **Applicazioni**.
- 4) Nel menu **Applicazioni**, aprire la cartella **Utilities**, quindi fare doppio clic su **Disc Utility** nella cartella **Utilities**.

5) Viene aperta la finestra **Disc Utility**. Il lato sinistro della finestra visualizza un elenco di tutte le unità disco fisso disponibili. L'elenco deve contenere anche il volume dell'unità disco fisso installata, ossia quello denominato LaCie.

6) Selezionare l'unità LaCie, quindi fare clic sulla scheda **Partizione**.

7) Utilizzare il pulsante **Schema volume:** per selezionare il numero di partizioni in cui dividere l'unità. Fare clic sul menu a scomparsa che inizia con **Corrente** Mac OS 10.x permette anche di dividere l'unità in un massimo di 8 partizioni). Per personalizzare le dimensioni delle partizioni, utilizzare l'indicatore scorrevole tra le partizioni nell'area **Schema volume:** .



LaCie Mobile Hard Drive Manuale per l'utente - USB 2.0

8) Nella sezione **Informazioni volume**, assegnare un nome a ciascuna partizione, scegliere il formato del volume (Mac OS Extended, Mac OS Standard o UNIX File System) e le dimensioni.



Nota importante: per informazioni più dettagliate sulle differenze tra i due sistemi, vedere la sezione [4.2. Formati di file system](#).



Nota importante: Apple consiglia di utilizzare il formato Mac OS Extended se non ci sono motivi specifici per utilizzare UNIX File System (UFS), perché il primo formato è più facile da gestire per gli utenti Mac.

9) Nella sezione **Opzioni**, fare clic sulla casella **Installa driver disco Mac OS 9** se si prevede di utilizzare l'unità per Mac OS 9.x e Mac OS 10.x.

10) Dopo aver selezionato il formato del volume, il numero delle partizioni, le dimensioni e le opzioni, fare clic su **OK**. Viene visualizzato il seguente messaggio: "Attenzione: il salvataggio del nuovo volume cancellerà tutti i volumi esistenti. Questa operazione è IRREVERSIBILE. Salvare il nuovo volume?". Fare clic su **Partizione** per continuare.

11) Mac OS 10.x configura automaticamente il disco con le partizioni e i volumi selezionati in modo che sia immediatamente pronto all'uso.

4. Informazioni utili

4.1. Raccomandazioni per l'ottimizzazione dei collegamenti USB 2.0

Le informazioni tecniche riportate di seguito si riferiscono all'unità LaCie Mobile Hard Drive e forniscono alcuni consigli pratici.

4.1.1 Che cosa significa USB 2.0?

Il nuovo standard USB 2.0 offre un'ampiezza di banda maggiore per periferiche ad alta velocità quali le unità disco fisso esterne, gli scanner ad alta velocità e le unità CD-RW. Lo standard USB 2.0 consente di trasferire i dati fino a velocità di 480 Mb/s, ma garantisce al tempo stesso la compatibilità con le periferiche che utilizzano lo standard USB 1.1.

È infatti possibile utilizzare lo standard USB 2.0 per connettere porte e periferiche USB 1.1 a velocità inferiore, quali fotocamere digitali, scanner, modem, tastiere, mouse, joystick e stampanti. Nei sistemi che utilizzano lo standard USB 2.0 non è necessario aggiornare le periferiche USB e a bassa velocità già installate, perché queste possono continuare ad essere usate come periferiche USB 1.1.



Cavi e connettori USB

L'unità LaCie viene fornita con un cavo USB omologato per l'interfaccia USB 2.0, per garantire trasferimenti dati estremamente veloci quando viene collegata a una porta USB 2.0. Il cavo può essere utilizzato anche per i collegamenti a una porta USB 1.1, tuttavia in questo caso la velocità massima consentita sarà quella dell'interfaccia USB 1.1.

Esistono diversi tipi di collegamenti USB, quali minicavo e periferica. Assicurarsi di disporre del tipo corretto di collegamento sul computer. Per ulteriori informazioni, rivolgersi al rivenditore LaCie di zona o all'Assistenza tecnica LaCie.

Informazioni sulle schede bus host USB 2.0 e sulle loro prestazioni

Per sfruttare tutte le potenzialità offerte dalla nuova tecnologia USB 2.0, è necessario aver installato nel computer una scheda bus host USB 2.0, come la scheda LaCie USB 1.0 PCI, che viene venduta a parte o integrata dal produttore di PC, nonché i driver appropriati. Le schede bus host, che includono una o più porte USB sono munite di speciali driver USB 2.0 che consentono al computer di controllare la scheda. Questi driver devono essere installati per poter utilizzare le unità USB 2.0 collegate alle velocità corrette. Per istruzioni sull'installazione, fare riferimento alla documentazione fornita con la scheda host.

LaCie fornisce solo i driver USB 2.0 compatibili con le proprie periferiche e non con schede host di terze parti. Per informazioni sui driver corretti per la scheda host in uso, visitare il sito Web del produttore della scheda.

4.1.2. Scollegamento di periferiche USB 2.0

Le periferiche USB 2.0 esterne utilizzano una connessione "plug and play" che consente di collegare e rimuovere le unità senza bisogno di spegnere il sistema. Per evitare possibili problemi, è consigliabile seguire le istruzioni riportate di seguito per rimuovere la periferica USB 2.0.

Utenti Windows



Nota importante: utenti di Windows 98 SE. Se è stato installato l'aggiornamento **Windows Storage Supplement** di Microsoft, è necessario rimuovere l'unità prima di scollegarla fisicamente o spegnerla. Se l'aggiornamento non è stato installato, è sufficiente scollegare l'unità quando è spenta. In questo caso, non è necessario disinstallarla.

1) Nella barra delle applicazioni (in basso a destra), fare clic sull'icona **Espelli** rappresentata da una piccola freccia verde sovrapposta sull'immagine di un componente hardware.

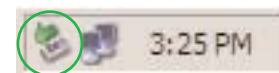


Fig. 4.1.4

2) Viene visualizzato un messaggio che elenca le periferiche associate all'icona **Espelli**, ad esempio "Rimozione sicura dell'hardware". Fare clic sul messaggio.

3) Viene visualizzato il seguente messaggio: "Rimozione hardware possibile" (o altro messaggio equivalente). A questo punto la periferica può essere rimossa senza alcun problema.

Utenti Mac

Disinstallare l'unità prima di scollegarla o di spegnerla. Per effettuare questa operazione, seguire una delle procedure descritte di seguito.

- Trascinare l'icona dell'unità sull'icona del cestino.
- Avviare Silverlining Pro, evidenziare l'unità e selezionare "Unmount" (Disinstalla).

A questo punto, è possibile scollegare l'unità.



4.1.3. Trasferimento dei dati

Per trasferimento dei dati si intende il flusso dati richiesto da un'operazione, generalmente per trasferire dati da dispositivi di archiviazione alla memoria RAM del computer o tra dispositivi di archiviazione stessi. È sempre consigliabile attendere la fine di un trasferimento di dati prima di aprire altre applicazioni sulla stessa porta USB 2.0. Sui computer che utilizzano controller USB 2.0* non conformi agli standard OHCI (Open Host Controller Interface) si possono verificare occasionalmente dei problemi. Per le altre configurazioni, LaCie non è in grado di garantire un funzionamento corretto al 100%. Ne consegue che possono verificarsi arresti temporanei del sistema. Se si verifica questo tipo di problema, seguire la procedura descritta di seguito.

1) Verificare che il cavo USB 2.0 sia collegato correttamente ad entrambe le estremità ossia che l'unità e il computer siano collegati. Se si utilizza un cavo USB 2.0 diverso da quello fornito con l'unità LaCie, verificare che il cavo in questione sia omologato per USB 2.0. Il cavo fornito con l'unità LaCie è certificato per USB 2.0.



Attenzione: durante il collegamento dei cavi USB 2.0, prestare attenzione a non formare un anello di periferiche. Poiché le periferiche USB non richiedono terminatori, i connettori USB 2.0 inutilizzati devono essere lasciati liberi.

2) Verificare che l'alimentatore e il collegamento di terra siano correttamente alloggiati.

3) Scollegare il cavo USB 2.0 del computer. attendere 30 secondi, quindi ricollegarlo.



Nota tecnica: ***controller**/scheda elettronica (scheda di controllo) che consente al computer di comunicare o gestire alcune periferiche. Il controller esterno è una scheda di espansione inserita in uno degli slot liberi (PCI e PCMCIA) del PC e consente il collegamento del computer a una periferica (unità CD-R/RW, disco fisso, scanner o stampante). Se il computer non è dotato di una scheda di controllo USB 2.0, è possibile acquistare un controller esterno presso LaCie. Per ulteriori informazioni, rivolgersi al rivenditore LaCie di zona o all'Assistenza tecnica LaCie ([6. Assistenza tecnica](#)).

4.2 Formati di file system

4.2.1 Utenti Windows

Windows utilizza principalmente due formati di file system: **FAT 32** e **NTFS**. Le informazioni riportate di seguito possono facilitare la scelta del formato di file system.

FAT 32

FAT è l'acronimo di File Allocation Table (tabella di allocazione file) e risale agli inizi della programmazione DOS. In origine, il file system FAT era basato solo su 16 bit. La sua trasformazione in FAT 32 ha avuto luogo solo dopo Windows è stato aggiornato a 32 bit. In teoria, i volumi dei file system FAT32 possono essere di dimensioni comprese tra 1MB e 2TB. Si tratta del file system nativo di Windows 98 e Windows Me ed è supportato da Windows 2000 e XP. In combinazione con Windows 2000 e XP, tuttavia, il volume di FAT 32 è limitato a 32GB (dall'utilità per la creazione di partizioni di Windows, ovvero Gestione disco) e le dimensioni di un singolo file si limitano a 4GB.

NTFS

È l'acronimo di New Technology Filing System ed è il file system nativo per Windows NT, Windows 2000 e XP. NTFS offre diverse funzionalità che non sono disponibili con FAT 32, ad esempio la compressione e crittografia dei file, autorizzazioni e controlli per l'accesso ai file, nonché funzioni RAID 5 e di mirroring delle unità. Il volume minimo supportato dal formato NTFS è 10MB mentre il volume massimo è di 2TB. Questo formato non presenta limiti in termini di dimensioni dei file. L'accesso diretto (senza condivisioni) ai volumi creati in NTFS è possibile solo con Windows NT, Windows 2000 e XP, senza ricorrere a prodotti di terze parti.

Indicazioni per la scelta di FAT 32 o NTFS

Utilizzare FAT 32:

- Per avere accesso ai dati su qualsiasi sistema operativo. Il formato FAT 32 è compatibile con Windows 98 SE, Me, 2000, XP, NT, Mac OS 9.x e Mac OS 10.x.
- Per poter eseguire il dual boot con un sistema operativo diverso da Windows NT o Windows 2000.
- Per poter eseguire il dual boot in futuro. La conversione del volume da NTFS a FAT 32 è irreversibile. È possibile effettuare la conversione da FAT 32 a NTFS, ma non il contrario.

Utilizzare NTFS:

- Per ottimizzare le prestazioni dell'unità con Windows 2000 o XP.
- Per crittografare i file o assegnare autorizzazioni o voci di controllo per l'accesso ai file.
- Per formattare partizioni superiori a 32 GB.
- Per salvare file singoli con dimensioni superiori a 4 GB.
- Per avere un file system su cui sia possibile effettuare il mirroring o che possa essere strutturato in maniera analoga alla configurazione RAID 5.

4.2.2. Utenti Mac

Utenti Mac OS 9.x:

Silverlining Pro consente di formattare l'unità di uno qualsiasi dei due formati. Per informazioni più specifiche, consultare il Manuale per l'utente di Silverlining nella cartella Silverlining: HFS (Mac OS Standard) o HFS+ (Mac OS Extended).



Nota importante: è consigliabile formattare l'unità con il formato FAT 32 se si desidera utilizzarla sia con sistemi Mac che Windows.

Utenti Mac OS 10.x: l'unità può essere formattata in quattro formati diversi, ossia Mac OS Standard (HFS), Mac OS Extended (HFS+), MS-DOS File System e UNIX File System (UFS).

HFS - Mac OS Standard

Mac OS Standard identifica il file system utilizzato da Mac OS 8.0 e dalle versioni precedenti. Poiché questo file system non è molto attuale, è preferibile utilizzare Mac OS Extended che è più efficiente. Utilizzare questo file system solo per creare volumi inferiori a 32MB per i Mac con processore da 680X0 o per creare una struttura di file da utilizzare su un Mac su cui è installato Mac OS 8.0 o una versione precedente.

HFS+ - Mac OS Extended

Mac OS Extended identifica il file system utilizzato da Mac OS 8.1 e dalle versioni successive. HFS+ rappresenta l'ottimizzazione del precedente file system HFS, con un utilizzo più efficiente dello spazio su disco. Partendo da HFS, è stato aumentato il numero di blocchi, portandolo da 65.536 a 4,29 miliardi. Con HFS+ non esistono più limitazioni per le dimensioni dei blocchi.

MS-DOS File System

Questo file system, utilizzato da Microsoft, è generalmente noto con il nome di FAT 32. Utilizzare questo file system se si prevede di utilizzare le unità LaCie Mobile Hard Drive sia su sistemi Mac che Windows.

UNIX File System

Questo file system è basato su UNIX e può essere utilizzato dagli utenti che sviluppano applicazioni basate su UNIX con Mac OS 10.x. Se non ci sono ragioni specifiche per usare il formato UNIX File System, è preferibile formattare l'unità con Mac OS Extended (HFS+), poiché è più facile da gestire.

5. Diagnostica

Se l'unità LaCie Mobile Hard Drive non funziona correttamente, consultare l'elenco che segue per identificare la causa. Se il problema persiste anche dopo aver effettuato tutti i controlli indicati nella lista di controllo, consultare l'elenco delle domande frequenti (FAQ) sul sito Web www.lacie.com poiché è possibile che una delle risposte alle domande fornisca una soluzione al problema specifico. In alternativa, è possibile anche visitare le pagine dei driver che contengono gli aggiornamenti software più recenti.



Per ulteriore assistenza, contattare il rivenditore LaCie di zona o l'Assistenza tecnica LaCie (per informazioni più dettagliate, consultare il [Capitolo 6. Assistenza tecnica](#)).

Aggiornamenti del Manuale

LaCie si impegna attivamente a fornire ai clienti manuali aggiornati ed esaurienti, allo scopo di offrire un formato di facile utilizzo che consenta agli utenti di installare e utilizzare rapidamente le molte funzioni della nuova unità.

Se il manuale non corrisponde esattamente alla configurazione del prodotto acquistato, visitare il sito Web di LaCie per verificare la disponibilità di una versione più aggiornata.

Problema	Interrogativi da porsi	Possibili soluzioni
L'unità non viene riconosciuta	L'unità è accesa?	Verificare che i cavi USB 2.0 siano collegati correttamente e saldamente fissati alle porte USB dell'unità e del computer. Scollegarli, attendere 10 secondi e ricollegarli. Se l'unità non viene ancora riconosciuta, riavviare il computer e riprovare. Se i cavi sono collegati correttamente, ma l'unità non si accende, provare a usare i cavi per la condivisione dell'alimentazione opzionali descritti nella Sezione 2.2 Collegamento del cavo per la condivisione dell'alimentazione opzionale .
	L'icona corrispondente all'unità appare sullo schermo?	Controllare che l'icona sia presente sulla scrivania (del Mac) o in Risorse del computer (del PC).
	Tutti i cavi sono saldamente e correttamente collegati?	Accertarsi di aver eseguito correttamente tutti i passaggi riportati nella sezione 2. Collegamento . Ispezionare con cura i collegamenti per assicurarsi che tutti i cavi siano stati inseriti nella direzione corretta e collegati al connettore appropriato.

Problema	Interrogativi da porsi	Possibili soluzioni
L'unità non viene riconosciuta	I driver USB sono installati correttamente e abilitati?	Utenti Mac: aprire Profilo del sistema Mac e fare clic sulla scheda Periferiche e volumi . Se la periferica non è presente nell'elenco, verificare nuovamente i cavi e provare a seguire le altre istruzioni riportate in questa sezione.
 Nota tecnica: utenti Mac. Apple si impegna costantemente a fornire un supporto aggiornato che consenta agli utenti di utilizzare le unità con OS 10.x. Per essere certi di utilizzare l'ultima versione del supporto, effettuare sempre l'aggiornamento all'ultima versione di OS 10.x. Per accedere alle versioni e agli aggiornamenti più recenti, selezionare il menu Apple e fare clic su Preferenze di sistema . Nella sezione Sistema , fare clic su Aggiornamento software , quindi selezionare Aggiorna . Il computer si collega automaticamente a Internet per scaricare gli ultimi aggiornamenti da Apple.		Utenti di Windows 98 SE e ME: scegliere Start > Impostazioni > Pannello di controllo > Sistema > Gestione periferiche > Controller IEEE 1394 > fare clic sul segno "+" vicino all'icona del controller per visualizzare la periferica nell'elenco.
 Nota tecnica: utenti Windows. Microsoft pubblica regolarmente driver aggiornati e correzioni per i propri sistemi operativi. Per ulteriori informazioni, visitare il sito Web di Microsoft all'indirizzo support.microsoft.com .		Utenti di Windows 2000: scegliere Start > Impostazioni > Pannello di controllo > Sistema > scheda Hardware > pulsante Gestione periferiche > Controller IEEE 1394 > fare clic sul segno "+" vicino all'icona del controller per visualizzare la periferica nell'elenco.
	C'è un conflitto con altri driver o estensioni?	Utenti di Windows XP: scegliere Start > Pannello di controllo > Prestazioni e manutenzione > Sistema > scheda Hardware > pulsante Gestione periferiche > Controller IEEE 1394 > fare clic sul segno "+" vicino all'icona del controller per visualizzare la periferica nell'elenco. Se la periferica non è presente nell'elenco, verificare nuovamente i cavi e provare a seguire le altre istruzioni riportate in questa sezione. Rivolgersi all'Assistenza tecnica LaCie. Per ulteriori informazioni, vedere la sezione 6. Assistenza tecnica .

Problema	Interrogativi da porsi	Possibili soluzioni
L'unità non viene riconosciuta	Il file system è supportato dal sistema operativo in uso?	Consultare la documentazione del sistema operativo.
	La configurazione del computer rispetta i requisiti minimi richiesti per l'impiego del disco rigido esterno?	Consultare la Sezione 1.1. Requisiti minimi di sistema .
	L'unità era stata inizialmente formattata come disco rimovibile?	Se l'unità è stata configurata come rimovibile in Windows 98SE o Windows Me, è necessario verificare l'impostazione dell'unità rimovibile ogni volta che questa viene installata su un nuovo sistema. Per effettuare questa operazione, selezionare Gestione periferiche , quindi fare clic sulla scheda Impostazioni unità .
Messaggi di errore su Mac OS 10.x.	Si è verificato un messaggio Errore 50 durante la copia di un volume formattato con FAT 32?	Durante la copia di file o cartelle da un volume Mac OS 10.x a FAT 32, è possibile che alcuni caratteri non vengano copiati. Questi caratteri comprendono, senza alcuna limitazione: ? < > / \ : Verificare i file e le cartelle per accertarsi che questi tipi di caratteri non siano stati utilizzati.
	È apparso un messaggio di errore che segnalava la disconnessione dell'unità dopo la disattivazione della modalità di ibernazione?	Ignorare il messaggio. L'unità verrà installata nuovamente sul desktop. Le unità LaCie risparmiano energia riducendo la velocità quando viene attivata la modalità di ibernazione. Quando viene disattivata la modalità di ibernazione, l'unità non ha tempo a sufficienza per aumentare la velocità.
L'unità funziona lentamente	Ci sono altri dispositivi USB collegati alla stessa porta o allo stesso hub?	Scollegare gli altri dispositivi USB e controllare se le prestazioni migliorano.

Problema	Interrogativi da porsi	Possibili soluzioni
La velocità dell'unità USB 2.0 è pari a quella di un'unità USB 1.1.	L'unità è collegata a una porta USB 1.1 del computer oppure a un hub USB 1.1?	In tal caso, è normale che la velocità dell'unità sia paragonabile a quella di un'unità USB 1.1. La velocità supportata da un'unità USB 2.0 è disponibile solo se l'unità è collegata a una porta o hub USB 2.0 e controllata da driver USB 2.0 appropriati.
	L'unità è collegata a una porta USB 2.0 del computer?	Verificare che i driver USB 2.0 per la porta USB 2.0 host e l'unità USB 2.0 siano stati installati correttamente. Per ulteriori informazioni, consultare la sezione 4.1.1 Raccomandazioni per l'utilizzo di USB 2,0 . In caso di dubbio, disinstallare il driver e ripetere l'installazione.
	Il computer o il sistema operativo supporta lo standard USB 2.0?	Per ulteriori informazioni, vedere la sezione 4.1.1 Raccomandazioni per l'utilizzo di USB 2,0 .

Nota tecnica: Tecnicamente, con un singolo bus USB è possibile collegare fino a 127 periferiche. Per collegare più di due periferiche, è necessario effettuare nuove connessioni utilizzando una periferica denominata "hub", ossia di un dispositivo che viene collegato direttamente alla porta USB del computer e che dispone di 4 o 7 prese di output per consentire il collegamento di un numero equivalente di periferiche. Una delle funzioni principali dell'hub è quella di rigenerare i segnali che perdono potenza durante il passaggio nel cavo USB. La connessione di un altro hub a uno dei connettori dell'hub esistente permette di collegare un numero maggiore di periferiche, fino a un massimo di 127.

Il collegamento di unità USB 2.0 a un hub USB 1.1 riduce la velocità delle periferiche a quella dell'interfaccia USB 1.1. Poiché l'interfaccia USB 2.0 è compatibile con le versioni precedenti, sarà possibile collegare unità USB 1.1 ad hub USB 2.0, anche se la velocità delle unità USB 1.1 rimarrà comunque invariata (12 Mb/s).

In pratica, gli utenti che desiderano utilizzare velocità di trasferimento dati equivalenti a quelle delle unità USB 2.0 dovranno collegare i componenti hardware USB 2.0 a entrambe le estremità di un hub 2.0 per poter attivare la modalità ad "alta velocità". Su una delle estremità è presente il controller host USB 2.0 che risiede nel PC host e gestisce il processo di enumerazione e l'alimentazione. Sull'altra estremità sono presenti i componenti USB 2.0 che devono essere direttamente collegati all'hub principale oppure tramite un hub USB 2.0.

Alcuni hub sono autoalimentati, altri necessitano di alimentazione esterna. Si consiglia di acquistare hub autoalimentati con il proprio alimentatore a corrente alternata. I più potenti forniscono 0,5 A a ogni porta. È preferibile inoltre scegliere hub che consenta la commutazione delle porte; tale funzione impedisce che l'intera catena si blocchi se si verifica un guasto a una periferica.

Nota importante: evitare di usare connettori USB presenti in alcune periferiche quali tastiere: tali connettori sono infatti passivi e causano perdite di potenza e instabilità di funzionamento.

Nota importante: Utilizzare solo cavi USB di lunghezza inferiore a 5 metri. I cavi di lunghezza superiore causano guasti delle periferiche a causa della perdita di potenza eccessiva del segnale.

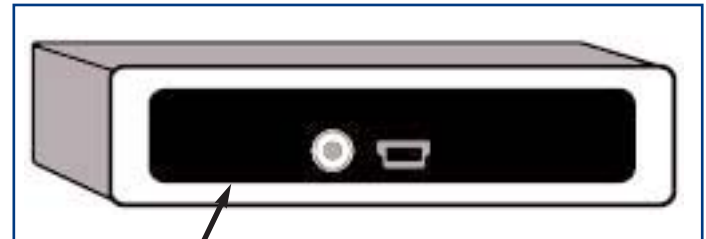
6. Assistenza tecnica

Operazioni preliminari

- 1) Leggere i manuali e prendere visione della sezione [Diagnostica](#).
- 2) Tentare di identificare il problema. Se possibile, lasciare l'unità come unica periferica esterna della CPU e assicurarsi che tutti i cavi siano ben saldi e collegati correttamente.

Se il problema persiste dopo aver controllato tutta la lista di diagnostica, contattare l'Assistenza tecnica LaCie utilizzando il collegamento Web riportato di seguito. Prima di telefonare, sedersi davanti al computer acceso e tenere le seguenti informazioni a portata di mano:

- Numero di serie dell'unità LaCie
- Sistema operativo e versione (Mac OS o Windows)
- Marca e modello del computer
- Informazioni sulle altre unità CD o DVD installate sul computer
- Quantità di memoria installata
- Informazioni sugli altri dispositivi installati sul computer



Etichetta con numero di serie

Assistenza tecnica LaCie

Australia

Contatti

<http://www.lacie.com/au/contact/>

Danimarca

Contatti

<http://www.lacie.com/dk/contact/>

Germania

Contatti

<http://www.lacie.com/de/contact/>

Olanda

Contatti

<http://www.lacie.com/nl/contact/>

Svezia

Contatti

<http://www.lacie.com/se/contact/>

Stati Uniti

Contatti

<http://www.lacie.com/contact/>

Belgio

Contatti

<http://www.lacie.com/be/contact/>

Finlandia

Contatti

<http://www.lacie.com/fi/contact/>

Italia

Contatti

<http://www.lacie.com/it/contact/>

Norvegia

Contatti

<http://www.lacie.com/no/contact/>

Svizzera

Contatti

<http://www.lacie.com/chfr/contact/>

Ufficio esportazioni

Contatti

<http://www.lacie.com/intl/contact/>

Canada (Inglese)

Contatti

<http://www.lacie.com/caen/contact/>

Francia

Contatti

<http://www.lacie.com/fr/contact/>

Giappone

Contatti

<http://www.lacie.co.jp>

Spagna

Contatti

<http://www.lacie.com/es/support/request>

Regno Unito e Irlanda

Contatti

<http://www.lacie.com/uk/support/request>

7. Garanzia

LaCie garantisce che l'unità è esente da difetti di materiali e lavorazione, in condizioni di utilizzo normali, per il periodo indicato nel certificato di garanzia. Qualora vengano notificati difetti durante il periodo di garanzia, LaCie provvederà, a sua discrezione, alla riparazione o alla sostituzione dell'unità LaCie difettosa.

La garanzia non è valida qualora:

- L'unità venga impiegata o immagazzinata in condizioni anomale o sottoposta a interventi di manutenzioni impropri
- Vengano effettuate riparazioni, modifiche o alterazioni non espressamente autorizzate per iscritto da LaCie
- L'unità sia stata oggetto di utilizzo o conservazione impropri, fulmini, guasti elettrici, danni o inadeguato confezionamento
- L'unità non venga installata correttamente
- L'etichetta con il numero di serie dell'unità sia stata danneggiata o rimossa
- Il componente difettoso sia una parte di ricambio, ad esempio un cassetto e così via
- Il sigillo di garanzia sul casing dell'unità sia rotto

LaCie e i propri fornitori non rispondono di perdite di dati durante l'utilizzo della presente unità né di altri problemi causati di conseguenza.

LaCie non risponde in nessuna circostanza di danni diretti, speciali o consequenziali quali (a scopo indicativo ma non limitativo) danni o perdita di beni o apparecchiature, perdita di utili o entrate, spese di sostituzione di beni o spese o disagi causati da interruzione di servizi.

LaCie non garantisce, in nessuna circostanza, il recupero o il ripristino dei dati in caso di danni o perdita riconducibili all'uso dell'unità LaCie.

In nessuna circostanza il rimborso eventuale potrà superare il prezzo di acquisto dell'unità.

Per richiedere interventi in garanzia, chiamare il servizio assistenza LaCie. Oltre al numero di serie del prodotto LaCie, è possibile che sia necessario anche esibire lo scontrino o la fattura di acquisto per comprovare che l'unità è in garanzia.

Le unità restituite a LaCie devono essere accuratamente imballate nella confezione originale e inviate mediante corriere con spese prepagate.

È possibile anche registrarsi [gratuitamente](http://www.lacie.com/register) al servizio di Assistenza tecnica LaCie all'indirizzo: www.lacie.com/register