

## 目次

はじめに	2
注意	4
<b>1. LaCie Hard Drive の開梱</b>	<b>5</b>
1.1 システム要件	6
<b>2. 接続</b>	<b>7</b>
2.1 FireWire ケーブルを LaCie Hard Drive とコンピュータに接続する	10
2.2 USB 2.0 ケーブルを LaCie Mobile Hard Drive とコンピュータに接続する	11
2.3 オプションの電力共有ケーブルを接続する	12
<b>3. LaCie Mobile Hard Drive の使用方法</b>	<b>13</b>
3.1 LaCie Mobile Hard Drive のフォーマットとパーティション	14
3.1.1 Windows をご使用の方	14
3.1.2 Mac をご使用の方	16
<b>4. 役立つ情報</b>	<b>18</b>
4.1. FireWire 接続の最適化について	18
4.1.1. FireWire/IEEE 1394 とは	18
4.1.2. FireWire デバイスを取り外す	19
4.1.3. データ転送	20
4.2. USB 2.0 接続の最適化について	21
4.2.1. USB 2.0 とは	21
4.2.2. USB 2.0 デバイスの取り外し	22
4.2.3. データ転送	23
4.3 ファイル システム フォーマット	24
4.3.1. Windows をご使用の方	24
4.3.2. Mac をご使用の方	25
<b>5. トラブルシューティング</b>	<b>26</b>
<b>6. カスタマ サポートへの問い合わせ</b>	<b>31</b>
<b>7. 保証</b>	<b>33</b>

# LaCie Mobile Hard Drive User's Manual - FireWire & USB 2.0

## 著作権

Copyright © 2004 LaCie. All rights reserved. 電子、機械、コピー、記録など、様式や手段の如何を問わず、本書のいかなる部分も当社の書面による事前の承諾なしに読み出しシステムに複製、保存したり、伝送を行うことを禁じます。

## 商標について

Apple、Mac、Macintosh および FireWire は、Apple Computer, Inc. の登録商標であり、Microsoft、Windows 98、Windows 98 SE、Windows 2000、Windows Millennium Edition および Windows XP は、Microsoft Corporation の登録商標です。Sony および iLink は、Sony Electronics の登録商標です。本マニュアルに記載されているその他の商標は、関連各社に帰属します。

## 変更について

本マニュアルで使用する資料は参照用としてのみ提供され、予告なく変更することがあります。本書の作成にあたっては正確さを期していますが、本書に掲載された情報の誤謬または省略に起因する、あるいは本書に記載する情報を利用した結果により生じる損害に対して、当社は一切の責任を負いません。当社は、無条件で製品の設計または製品マニュアルの変更や改訂を予告なく実施する権利を有します。

## FCC Statement :



**警告！** 製造元の許可なく本装置を改造した場合、ユーザーは本装置を操作する権利を失うことがあります。

注記: 本機器については、FCC 規則 Part 15 に定められた クラス A デジタル装置に関する規制要件に基づいて所定の試験が実施され、それに準拠するものと認定されています。これらの規定要件は、商業環境で操作される際、本機器を有害な干渉から適切に保護するために定められています。本機器は、無線周波数帯域エネルギーを発生、使用しますが、放射が見られる場合もあります。本取扱説明書の指示に従わずに設置、使用すると、無線通信に有害な干渉をもたらす場合があります。住宅地域で本機器を使用すると、有害な干渉が生じることがあります。その場合、ユーザーは、自己負担でその干渉を取り除く義務があります。

注記: 本機器については、FCC 規則 Part 15 に定められた クラス B デジタル装置に関する規制要件に基づいて所定の試験が実施され、それに準拠するものと認定されています。これらの規定要件は、住宅に設置する際、有害な干渉から適切に保護するために定められています。本機器は、無線周波数帯域エネルギーを発生、使用しますが、放射が見られる場合もあります。指示に従わずに設置、使用すると、無線通信に有害な干渉をもたらす場合があります。ただし、特定の設置に対して干渉が発生しないという保証はありません。本機器の使用でラジオ、テレビの受信に有害な干渉が発生しているかどうかは、本機器の電源をオン/オフにすることで判断することができます。その場合、次の処置をとって、干渉を是正するようにしてください。

- 受信アンテナの向き、または位置を変える。
- 本機器と受信機の距離を離す。
- 受信機が接続されているものとは異なる別系統のコンセントに、本機器を接続する。
- 販売代理店または経験を積んだラジオ/テレビ技術者に相談する。

LaCie Mobile Hard Drive - FireWire & USB 2.0



FCC 規格による  
適合試験済み

FOR HOME OR OFFICE USE

### **カナダ適合規定**

本クラス A デジタル機器は、カナダ干渉発生機器規定 (Canadian Interference-Causing Equipment Regulations) のすべての要件を満たしています。

### **CE 認証に関する製造業者の宣言**

当社は、本機器が欧州委員会発行の EMC 指令 (89/336/EEC) および低電圧指令 (73/23/EEC) の双方に準拠していることを明言します。

これらの指令への準拠は以下の欧州規格を満たしています:

**Class B EN60950、EN55022、EN50082-1、EN61000-3-2**

下記条件に関して:

**73/23/EEC 低電圧指令**

**89/336/EEC EMC 指令**



# LaCie Mobile Hard Drive User's Manual - Firewire & USB 2.0

## 安全衛生に関する注意

本装置の保守は、有資格者のみが行うようになっていきます。

- 機器の設定にあたっては、この **User's Manual** を十分に読み、正しい手順に従ってください。
- ハード ディスクを開けたり、分解、改造は行わないでください。感電、火災、ショート、有害な放出などの危険を避けるため、ハードディスクに金属物質を挿入しないようにしてください。ハードディスクに、ユーザーが修理可能な部品は一切含まれていません。故障が見られる場合は、資格を有する **LaCie** テクニカル サポート担当者 に点検を依頼してください。
- 本装置は、雨に晒さないようにし、水の近くや、湿気の多い濡れた場所では使用しないでください。液体の入ったものをハード ディスクの上に置かないでください。液体がこぼれ、開口部分より水が入る恐れがあります。これにより、感電、ショート、火災、けがなどの危険性が高まります。

### 一般的な使用上の注意：

- 本装置は、外気温 5°C~40°C の条件下で操作してください。それ以上、またはそれ以下の温度下では使用しないでください。この温度範囲外で使用すると、装置が損傷したり、ケースが変形することがあります。また、熱源の近くに置いたり、直射日光（窓越しの直射日光も同様）に当てないでください。逆に、極端に低温の場所または湿気の多い場所に置くと、装置が損傷する恐れがあります。
- 落雷の恐れがある場合、または長時間使用しない場合は、必ず本装置のプラグをコンセントから抜いてください。プラグを差し込んだままにすると、感電、ショート、火災の危険性が高まります。
- オプションの電源供給機器（別売）を使用する場合は、指定のものを使用してください。
- 本装置をテレビ、ラジオ、スピーカーなど他の電気器具の近くで使用しないでください。そのような器具の近くで使用すると干渉を起し、他の製品の動作に悪影響を及ぼします。
- 本装置をコンピュータのディスプレイ、テレビ、スピーカーなど、磁気干渉を起こすものの近くに置かないでください。磁気干渉により、ハードディスクの動作や機能の安定性に影響を及ぼすことがあります。
- 本装置の上に重いものを載せたり、過度の負荷をかけないでください。
- 本装置に過度の負荷をかけて使用しないでください。問題に気づいた場合は、このマニュアルにある [トラブルシューティング](#) セクションを参照してください。
- 本装置の使用または保管にあたっては、埃の多い場所を避けてください。装置内に埃が蓄積すると、損傷や故障の原因となります。
- 本装置のケースを清掃する場合は、ベンジン、塗料用シンナー、洗剤、またはその他の化学製品を使用しないでください。これらの化学製品により、ケースが変形したり褪色することがあります。清掃する場合は、柔らかい乾いた布で装置を拭いてください。
- 装置背面にある通気口を塞がないでください。この通気口は、操作中にデバイスを冷却する働きがあります。通気口を塞ぐと **LaCie Mobile Hard Drive** を損傷し、ショートや火災の原因となります。



**警告！** 上記の注意事項を遵守しないことによって生じた障害については、本装置の保証対象外となります。

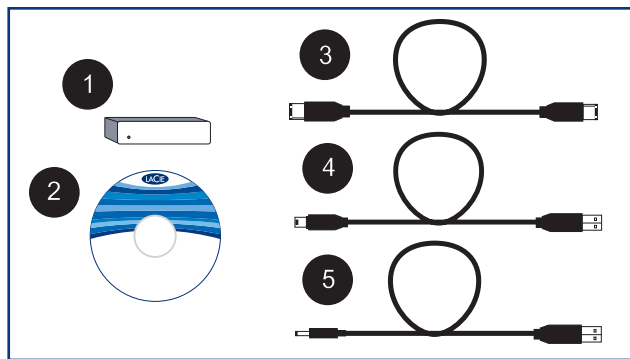
# LaCie Mobile Hard Drive User's Manual - Firewire & USB 2.0

## 1. LaCie Hard Drive の開梱

LaCie は 20 年以上にわたってデザインを追及し、このたび Porsche Design G.m.b.H. との共同で、機能性と高度なテクノロジーを融合したハードディスクの新ラインナップを完成させました。この最新のハードディスクは、特定アプリケーションを通じてお客様を強力にサポートする、パフォーマンスベースのソリューションです。

会社の書類をひとまとめにして、さあ、外へ出かけましょう。自宅で作業をするときも、外出の予定がぎっしり詰まっているときも、このモバイル用ドライブがあれば、今日の過酷なアプリケーションのニーズにも見事に対応できます。Mac と Windows マシン間での共有も可能で、このコンパクトで優れたデザインのハードディスク 1 台に、必要なものをすべて収めることができます。

パッケージの内容：



- 1 LaCie Mobile Hard Drive
- 2 LaCie Storage Utilities CD-ROM
- 3 FireWire/IEEE 1394 6 ピン - 6 ピン ケーブル
- 4 Hi-Speed USB 2.0 ミニ ケーブル
- 5 USB 電力共有ケーブル



**重要な注意:** 本製品の使用中に生じたデータの損失、改造、破壊は、お客様ご自身の責任であり、いかなる場合であっても LaCie 社はそのデータの回復または修復について責任を負いません。データの損失を避ける手段の 1 つとして、データのコピーを 2 部取ることを強く推奨します。たとえば、1 部を外部ハードディスクに取り、もう 1 部を内部ハードディスクや別の外部ハードディスク、または CD、DVD、テープなどのリムーバブルストレージメディアに取ります。LaCie では、CD、DVD およびテープドライブの豊富な製品ラインを提供しています。バックアップの詳細については、LaCie ホワイトペーパーのバックアップ方法およびバックアップ技術を参照してください。

# LaCie Mobile Hard Drive User's Manual - FireWire & USB 2.0

## 1.1. システム要件

### FireWire 400 のシステム要件：

- Windows 98 SE、Windows Me、Windows 2000 および Windows XP
- Mac OS 9.x (Apple FireWire は、2.3.3 以降をサポート) および 10.x

### FireWire 400 のハードウェア要件：

- Windows :Pentium II (またはそれ以上) 互換プロセッサ、大容量ストレージ デバイスをサポートするビルトイン FireWire/IEEE 1394 ポート (SBP-2 互換) 搭載
- Mac :G3 以上、ビルトイン FireWire 400/IEEE 1394a ポート搭載
- 32 MB 以上の RAM



**技術面での注意:** LaCie Mobile Hard Drive は、iLink/DV および FireWire 800 インタフェースと互換性があります。これらのインタフェースで LaCie Mobile Hard Drive を使用するには、FireWire 400 6 ピン - 4 ピンケーブルや FireWire 400 9 ピン - 6 ピン ケーブルなどの LaCie 認定のインタフェース ケーブル(別売)を使用する必要があります。適切なケーブルについては、LaCie 販売代理店または LaCie カスタマ サービスにお問い合わせください。

### USB 2.0 のシステム要件：

- Windows 98 SE、Windows 2000、Windows Me、Windows XP
- Mac OS 9.x (Apple USB は、1.3.5 以降をサポート) および 10.x

### USB 2.0 のハードウェア要件：

- ビルトイン USB 2.0 または 1.1 インタフェース\* を備えたコンピュータ
- Intel Pentium 233MHz 互換プロセッサまたはそれ以上
- 32MB 以上の RAM



**技術面での注意:** \*USB 2.0 の転送速度を得るには、LaCie Mobile Hard Drive を USB 2.0 のホストポートに接続する必要があります。USB 1.1 ポートに接続していると、LaCie Mobile Hard Drive は USB 1.1 の速度で動作します。詳細については、[「4.2 USB 2.0 接続の最適化について」](#)を参照してください。

**技術面での注意:** Mac をご使用の方USB 接続: Mac OS で最適なパフォーマンスを引き出すために、FireWire インタフェースのご使用を推奨します。ただし、G5 をご使用の場合、または Hi-Speed USB 2.0 PC か PCI card を搭載のコンピュータで Mac OS 10.2.8 以降のバージョンをご使用の場合を除きます。Mac OS 10.2.8 より前のバージョンの Mac OS は、Hi-Speed USB 2.0 の転送速度に対応しておらず、全てのデータが、速度の遅い USB 1.1 レートで転送されます。



**重要な注意:** お使いの FireWire や USB ポート、またはハブに必要な電源がなく、付属の USB 電力共有ケーブルで十分な電力が取れない場合、外部 AC アダプタを使用することができます (別売)。

# LaCie Mobile Hard Drive User's Manual - Firewire & USB 2.0

## 2. 接続

次のステップに従って、LaCie Mobile Hard Drive の電源をオンにし、コンピュータに接続します。ステップをクリックして始めましょう。

[2.1. FireWire ケーブルを LaCie Mobile Hard Drive とコンピュータに接続する](#)

[2.2. USB 2.0 ケーブルを LaCie Mobile Hard Drive とコンピュータに接続する](#)

[2.3. オプションの電力共有ケーブルを接続する](#)

LaCie Hard Drive をコンピュータに接続したら、[「3. LaCie Hard Drive の使用方法」](#)セクションに進み、LaCie Hard Drive のフォーマット方法および使用に関する重要情報をお読みください。



**技術面での注意:** \*iLink をご使用の方へ iLink バスでは LaCie Hard Drive の使用に必要な電力が供給されません。LaCie Hard Drive を使用するには、オプションの電源供給共有ケーブルが必要となります。詳細については、[「2.3. オプションの電力共有ケーブルを接続する」](#)を参照してください。



**技術面での注意:** 標準的なバス電源 FireWire または USB ポートを備えたコンピュータで LaCie Mobile Hard Drive をお使いいただく場合、電源装置は不要です。お使いのコンピュータの FireWire で LaCie Hard Drive の動作に十分な電力が供給されない場合は、オプションの電力共有ケーブルを使用します。詳細については、[「2.3. オプションの電力共有ケーブルを接続する」](#)を参照してください。

## Windows 98 SE および Windows Me をご使用の方へ

### Mac OS 9.x をご使用の方へ

以降3つのステップに進む前に、LaCie Hard Drive の設定と管理に役立つ重要なソフトウェアをインストールします。

- Windows 98 SE および Windows Me をご使用の方は、[ここをクリックしてください](#)。
- Mac OS 9.x をご使用の方は、[ここをクリックしてください](#)。

# LaCie Mobile Hard Drive User's Manual - Firewire & USB 2.0

## **i** Windows 98 SE および Windows Me をご使用の方へ Silverlining 98 および USB 2.0 ドライバのインストール

新しい LaCie Hard Drive を使用するには、まず必要なドライバ ソフトウェアをインストールし、次に Silverlining 98 をインストールします。次のステップに従って、LaCie Hard Drive の設定に必要なドライバとソフトウェアをインストールします。その後、USB 2.0 または FireWire のインストール手順へ進みます。

**ステップ 1)** LaCie Storage Utilities CD-ROM をコンピュータ内蔵の CD/DVD ドライブに挿入し、ディスクを起動します (図 2.2 参照)。

A) **USB 2.0 Drivers Install** フォルダをダブルクリックします。

B) **LaCie\_USB\_Driver\_Install.exe** アイコンをダブルクリックします。LaCie USB2 Storage Driver 画面が表示されます。**[Next]** をクリックします。

C) インストールが自動的に完了します。

**ステップ 2)** LaCie Storage Utilities CD-ROM をもう一度起動します。

A) **Silverlining 98** フォルダをダブルクリックします。

B) **Silverlining 98\_Install.EXE** アイコンをダブルクリックします。

C) Silverlining 98 により、インストール画面が初期化されます。

D) “Welcome” 画面が表示されます。**[Next]** をクリックします。

E) “Destination Location” 画面が表示されます。ソフトウェアのインストール先を変更するには、**[Browse]** ボタンをクリックします。インストール先を変更したくない場合は、**[Browse]** ボタンをクリックしないでください。ソフトウェアがデフォルトの場所にインストールされます。**[Next]** をクリックして先に進みます。

F) 次に “Start Installation” 画面が表示されます。**[Next]** をクリックします。

G) ソフトウェアのインストールが開始され、インストール画面が表示されます。

H) インストールが終了すると、“Silverlining 98 has been installed correctly” 画面が表示されます。**[Finish]** をクリックして、インストールを完了します。

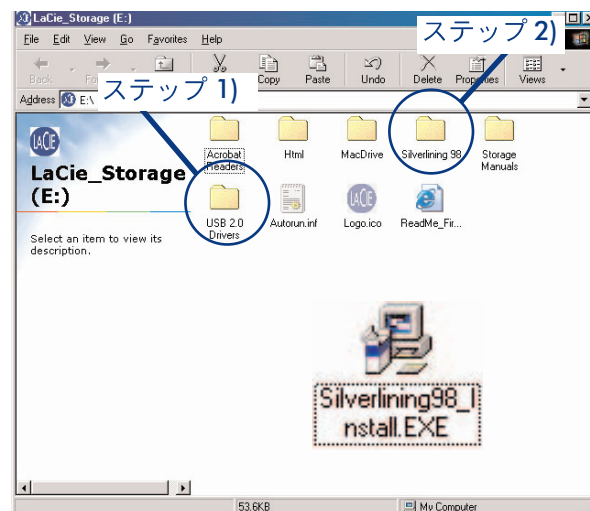


図 2.2

# LaCie Mobile Hard Drive User's Manual - Firewire & USB 2.0



## Mac OS 9.x をご使用の方へ Silverlining Pro のインストール

LaCie Hard Drive に電源と FireWire または USB 2.0 ケーブルを接続する前に、**Silverlining Pro** をインストールする必要があります。これは、ドライブ管理を容易にするソフトウェアです。次のステップに従って、LaCie Hard Drive の設定に必要なドライバとソフトウェアをインストールします。その後、電源装置および FireWire または USB 2.0 ケーブルのインストール手順へ進みます。

1) **LaCie Storage Utilities CD-ROM** をコンピュータ内蔵の CD/DVD ドライブに挿入します。

2) CD の内容を表示し、**Silverlining Software** フォルダをダブルクリックします。

3) **Silverlining Installer** アイコンをクリックします (図 2.1 参照)。

4) **Silverlining Utilities** 画面が表示されます。**[Continue]** をクリックします。

5) “Silverlining Read Me” 画面が表示されます。記載されている情報を読み、**[Continue]** をクリックします。

6) “License Agreement” 画面が表示されます。**[Agree]** をクリックします。

7) “Installation” 画面が表示されます。初installation画面の左上にあるプルダウンメニューから **Easy Install**、**Custom Install**、または **Uninstall** のいずれかを選択します。選択後、**[Install]** をクリックします。

8) インストールが正常に完了したことを確認するメッセージが表示されず。ここで **ステップ 1** に進みます。

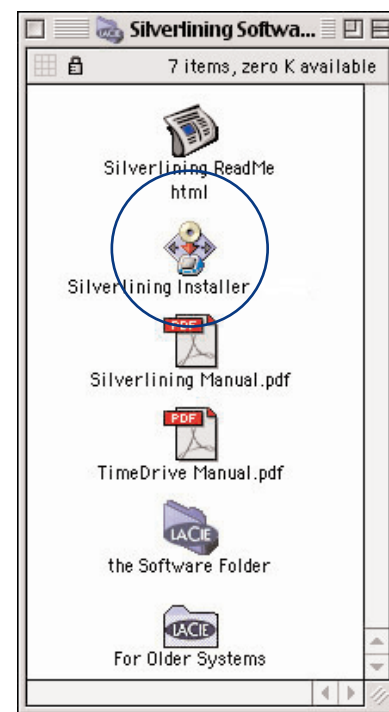


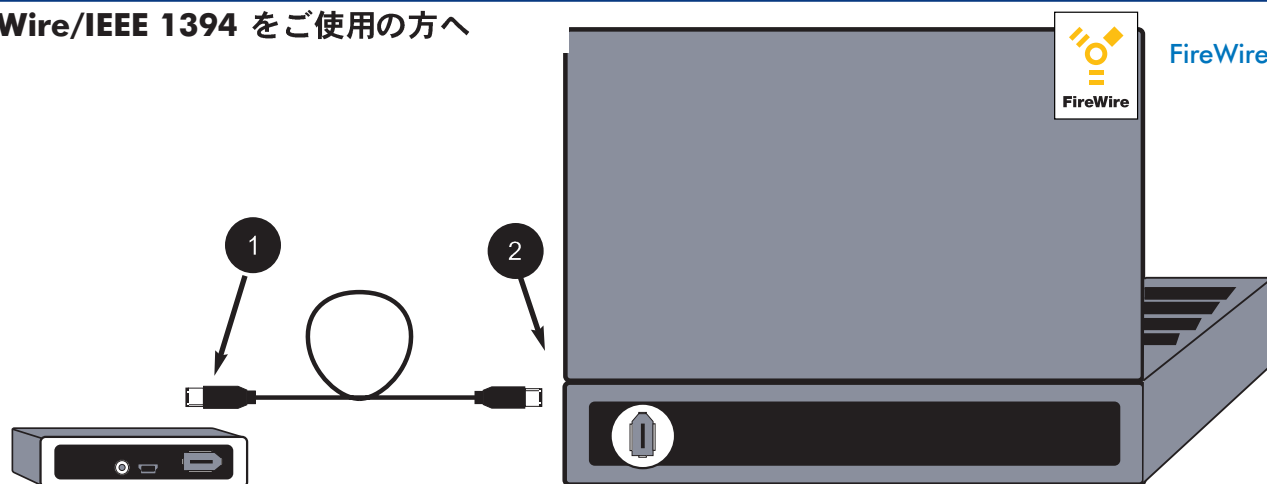
図 2.1

# LaCie Mobile Hard Drive User's Manual - Firewire & USB 2.0

## ステップ 2.1 -

### FireWire ケーブルを LaCie Hard Drive とコンピュータに接続する

FireWire/IEEE 1394 をご使用の方へ



- 1 ケーブルを十分に調べ、ねじれなどがないうようにきちんと伸ばしてから、ケーブルを LaCie Mobile Hard Drive 背面にある FireWire ポートにしっかりと差し込みます。
  - 2 コンピュータの前面または背面のコネクタ横にある FireWire ロゴ (通常、ポートの識別に使用されます) を探し、ケーブルを FireWire ポートの奥までしっかりと差し込みます。
- 重要な注意: iLink をご使用の方へ** LaCie Hard Drive の使用には、USB 電力供給共有ケーブルが必要です。詳細については、[\[2.3 オプションの電力共有ケーブルを接続する\]](#)に進んでください。
- 技術面での注意:** FireWire の取り外し、およびパフォーマンスの最適化については、[\[4.1 FireWire 接続の最適化について\]](#)を参照してください。
- 重要な注意: Windows をご使用の方:** コンピュータが LaCie Mobile Hard Drive を認識し、ドライブ文字を割り当てるのに数秒かかることがあります。



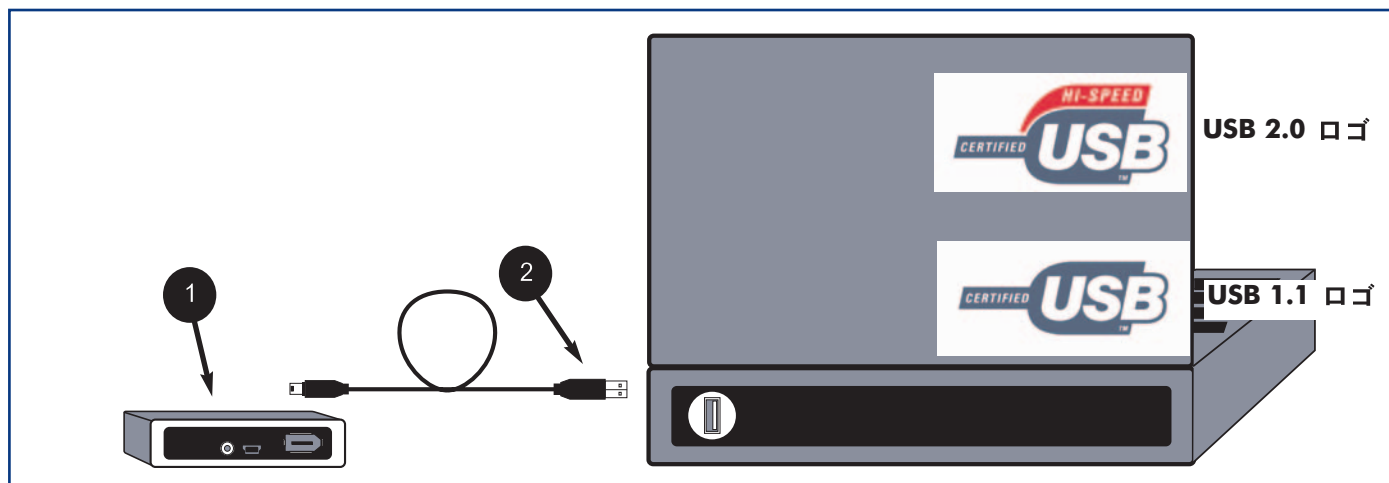
**Mac をご使用の方:** LaCie Hard Drive がデスクトップに表示されるまでに数秒かかることがあります。



# LaCie Mobile Hard Drive User's Manual - Firewire & USB 2.0

## ステップ 2.2 -

### USB 2.0\* ケーブルを LaCie Hard Drive とコンピュータに接続する



- 1 ケーブルを十分に調べ、ねじれなどがなくしっかりと伸ばしてから、ケーブルを LaCie Mobile Hard Drive 背面にある USB ポートにしっかりと差し込みます。
  - 2 コンピュータの前面または背面のコネクタ横にある USB 2.0\* ロゴ (通常、ポートの識別に使用されます) を探し、ケーブルを USB ポートの奥までしっかりと差し込みます。
- 技術面での注意:** USB 2.0 デバイスの取り外し、およびパフォーマンスの最適化については、[「4.1 USB 2.0 接続の最適化について」](#)を参照してください。
- 技術面での注意:** \*USB 2.0 の転送速度を得るには、LaCie Mobile Hard Drive を USB 2.0 のホストポートに接続する必要があります。USB 1.1 ポートに接続していると、LaCie Mobile Hard Drive は USB 1.1 の速度で動作します。詳細については、[「4.1 USB 2.0 接続の最適化について」](#)を参照してください。
- 重要な注意: Windows をご使用の方:** コンピュータが LaCie Mobile Hard Drive を認識し、ドライブ文字を割り当てるのに数秒かかることがあります。



**Mac をご使用の方:** LaCie Hard Drive がデスクトップに表示されるまでに数秒かかることがあります。



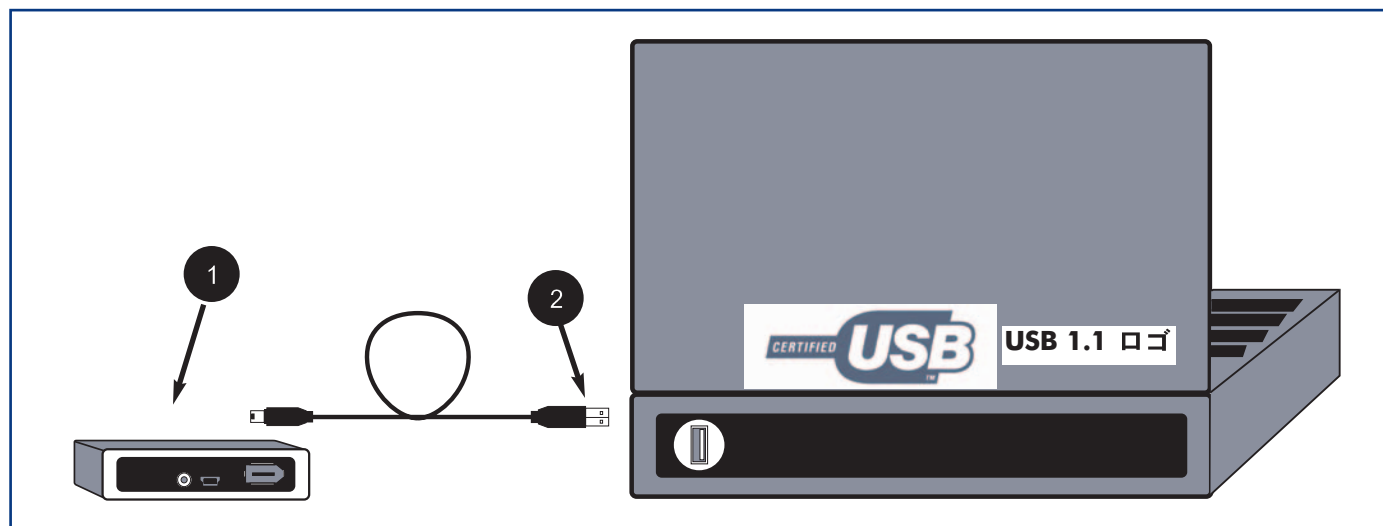
## LaCie Mobile Hard Drive User's Manual - Firewire & USB 2.0

### 2.3. オプションの電力共有ケーブルを接続する

コンピュータの FireWire バスまたは USB バスで LaCie Hard Drive の操作に必要な電力を供給できない場合は、LaCie Hard Drive に付属の電力供給アダプタ ケーブルを使用します。これで LaCie Hard Drive の実行に必要な電力を取ることができます。USB 電力供給アダプタ ケーブルは、コンピュータの空いている USB ポートに接続します。

特定のコンピュータの構成でいずれも使用できない場合のために、LaCie ではオプションの電力供給ケーブルをご用意しています (別売)。詳細については、LaCie 販売代理店または LaCie カスタマ サービスにお問い合わせください。

#### USB 電力共有ケーブル



LaCie Hard Drive の操作に必要な電力が FireWire または USB バスから供給されない場合は、コンピュータの USB ポート (USB 2.0 または USB 1.1 のいずれか) から LaCie Hard Drive に電力が供給されます。

- 1 USB 電力共有ケーブルの USB プラグ (B コネクタ) を LaCie Hard Drive の背面に取り付けます。
- 2 USB 電力供給アダプタ ケーブルの USB プラグ (A コネクタ) を、コンピュータの空いている USB ポートに差し込みます。

### 3. LaCie Mobile Hard Drive の使用方法

LaCie Hard Drive をコンピュータに接続し、OS (Windows 98 SE、Me、2000、XP または Mac OS 9.x、10.x) によって認識されたら、フォーマットとパーティションを行います。ハード ディスクに情報を格納するには、ハード ディスクがファイル システムを持ち、データを格納するためのセクションに分割されている必要があります。このプロセスをフォーマットと呼びます。

ハード ディスク ドライブを使用するには、まずフォーマットを行う必要があります。ハード ディスクの**フォーマット**は、OS によるディスク上の管理情報の全消去、全セクタの信頼性を確認するためのディスクのテスト、不良セクタ (ディスクの物理的破損など) のマーク、後で情報の検索に使用する内部アドレス テーブルの作成で構成されます。フォーマットを行うと、実際に利用可能なストレージ容量は操作環境によって異なり、一般的にはフォーマットを行っていない場合の容量に比べ、5% ~ 10% 程度少なくなります。



**重要な注意:** すべての LaCie Hard Drive は、出荷時に FAT 32 でフォーマットされています。したがって、他のファイル システムを使用する場合は、LaCie Hard Drive を再フォーマットする必要があります。どのファイル システム フォーマットを使用するかについては、後述の情報を参考にしてください。

ハード ディスクのフォーマットが完了したら、ハード ディスクをいくつかのセクションに分割することができます。この操作を**分割 (パーティションの設定)** といいます。パーティションとは、ファイルやデータを保存するために作成される、ハード ディスクのストレージ容量のセクションのことです。たとえば、ハード ディスク上に 3 つのパーティションを作成できます。そして 1 つを Word のドキュメント用、1 つをスプレッドシート用、もう 1 つをマルチメディアファイル用というように設定できます。

#### ファイル システム フォーマット

ファイル システムには主に 3 種類のフォーマットがあります。FAT 32、NTFS、Mac OS 拡張 (HFS+) です。

##### 次の場合は FAT 32 を使用します。

- Windows と Mac OS 9.x または 10.x の双方でハード ディスクを使用する。または、Windows 98 SE、Me、2000 または XP の間でハード ディスクを共有する (ただし、Mac OS X のバージョンによっては 128GB 以上の FAT32 でフォーマットされたボリュームは認識されません)。

##### 次の場合は NTFS を使用します。

- ハード ディスクを Windows 2000 または Windows XP でのみ使用する。一般的に FAT 32 に比べ、NTFS のほうがより高いパフォーマンスを得られます。

##### 次の場合は HFS+ を使用します。

- ハード ディスクを Mac でのみ使用する。一般的に FAT 32 に比べ、HFS+ のほうがより高いパフォーマンスを得られます。

詳細については、[「4.2 ファイル システム フォーマット」](#)を参照してください。

## LaCie Mobile Hard Drive User's Manual - Firewire & USB 2.0

### 3.1. LaCie Hard Drive のフォーマットとパーティション

LaCie Mobile Hard Drive をセットアップしたら、必要に応じて再フォーマットしたり、パーティションを設定できます。

#### 3.1.1. Windows をご使用の方

- Windows 98 SE および Me - LaCie Mobile Hard Drive に同封の LaCie **Silverlining 98** をインストールして使用します。
- Windows 2000 および XP - OS標準の [ディスクの管理] を使用します。

**Silverlining Pro** のフォーマット、パーティションの設定方法については、弊社 Web ページ (<http://www.lacie.co.jp>) より、**Silverlining 98** を使用したパーティションの方法が書かれた簡易ガイドをダウンロードしてご参照ください。

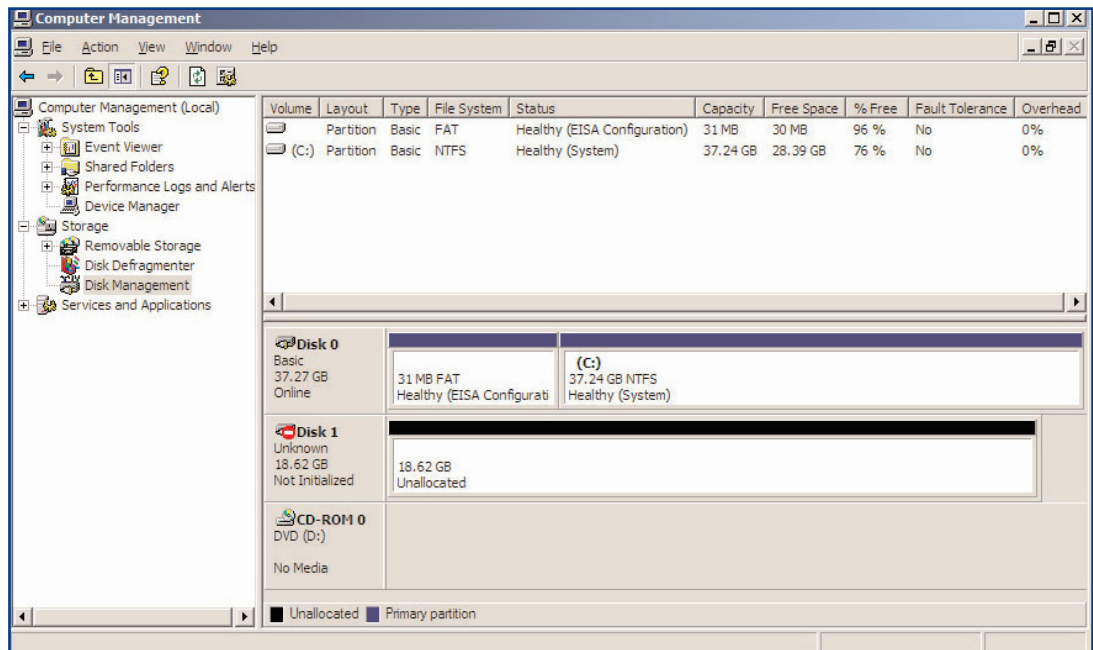
#### Windows 2000 および Windows XP を使用したフォーマットとパーティション

Windows 2000 または Windows XP を実行しているコンピュータでは、(1) ハード ディスクにシグネチャをインストールして、(2) パーティション/フォーマットを行います。これらのステップにより、ハード ディスク上にあるものすべてが消去されます。

- 1) FireWire ポートを介して、LaCie Hard Drive をコンピュータに接続します。
- 2) [マイ コンピュータ] を右クリックし、[管理] をクリックします。
- 3) [コンピュータの管理] ウィンドウから [ディスクの管理] を選択します ([ディスクの管理] は、[記憶域] グループの下にあります)。

4) 初めて LaCie Hard Drive をフォーマットする場合、Windows 2000 では [署名ウィザード] (Windows XP の場合は [ディスクの初期化ウィザード]) が開始されます。[Next] をクリックします。

5) 接続されている新しいドライブの一覧が表示されます。フォーマットするドライブが 1 つの場合は、1 つのドライブだけが表示されます。LaCie Hard Drive の横にあるチェックボックスをオンにして、[Next] をクリックします。



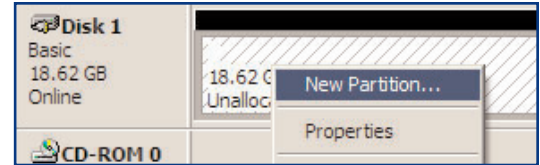
LaCie Mobile Hard Drive  
User's Manual - Firewire & USB 2.0

6) **[Finish]** をクリックし、ウィザードを終了します。

7) ここでディスクの管理ウィンドウを開くと、新しいドライブが表示されています。利用できる領域で右クリックし、**[パーティションの作成..]** を選択します。

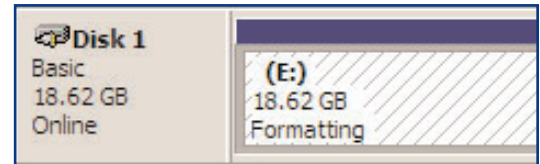
8) **[パーティションの作成ウィザード]** が開始されます。**[Next]** をクリックします。

9) **[プライマリ パーティション]** を選択します。**[Next]** をクリックします。



10) ここでパーティションのサイズを指定する必要があります。同一ハード ディスク上に複数のパーティションを設定する場合でない限り、パーティション設定は最大利用可能サイズのままにしておくことをお勧めします。**[Next]** をクリックします。

11) **[ドライブ文字の割り当て]** を選択し、ドライブの文字を選択します。**[Next]** をクリックします。



12) **[このパーティションをフォーマットする]** を選択し、ファイル システムを次の中から選択します。

### FAT32

FAT32 は、Windows 98 SE、Windows Me、Windows 2000、Windows XP と互換性のあるファイル システムです。ただし、制限があります。Windows 2000 および Windows XP では、32GB を超えるパーティションを作成できません。

### NTFS

NTFS は、Windows NT、Windows 2000、Windows XP にのみ互換性がある、新しいファイル システムです。FAT 32 よりも制限が少なく、32GB を超えるパーティションを作成できます。

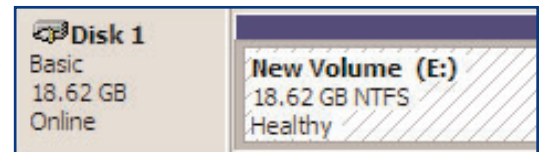


**重要な注意:** それぞれのファイル システムの違いについては、[14.2. ファイル システム フォーマット](#) を参照してください。

13) **[Next]** をクリックします。

14) **[Finish]** をクリックします。

15) **[ディスクの管理]** によりパーティションが作成され、ハード ディスクのフォーマットが開始されます。完了したら、**[ディスクの管理]** を閉じます。これで新しいドライブを使用できるようになりました。



## LaCie Mobile Hard Drive User's Manual - Firewire & USB 2.0

### 3.1.2. Mac をご使用の方

- Mac OS 9.x – LaCie Hard Drive に同梱の **LaCie Silverlining Pro** をインストールして使用します。
- Mac OS 10.x – OS 標準のディスク ユーティリティ アプリケーションを使用します。

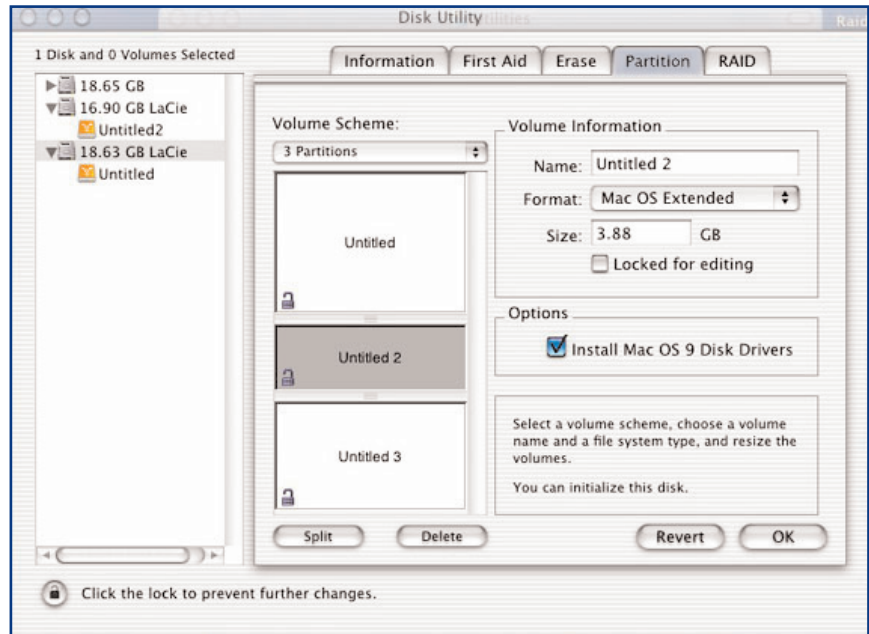
**Silverlining Pro** のフォーマット、パーティションの設定方法については、弊社 Web ページ (<http://www.lacie.co.jp>) より、Silverlining Proを使用したパーティションの方法が書かれた簡易ガイドをダウンロードしてご参照ください。

### Mac OS 10.x を使用したフォーマットとパーティション




**警告!** これらのステップにより、ハード ディスク上にあるものすべてが消去されます。したがって、保護する情報や今後も使用する情報がある場合は、ステップを実行する前にバックアップを取ってください。

- 1) FireWire ポートを介して、LaCie Hard Drive をコンピュータに接続します。
- 2) LaCie Hard Drive をデスクトップにマウントしたら、**メニューバー** に移動し、**[移動]** を開きます。
- 3) **[移動]** メニューから、**[アプリケーション]** をクリックします。
- 4) **[アプリケーション]** メニューで**[ユーティリティ]** フォルダを開き、**[ユーティリティ]** フォルダから**[ディスク ユーティリティ]** をダブルクリックします。
- 5) **[ディスク ユーティリティ]** ウィンドウが開きます。ウィンドウの左側に、利用可能なハード ディスク ドライブの一覧が表示されます。内部ハード ディスクを表すボリュームが表示され、そのうちの1つに **LaCie** とあるのがわかります。
- 6) **LaCie Hard Drive** を選択し、**[パーティション]** タブをクリックします。
- 7) **[現在の設定]** で始まるプルダウン メニューをクリックして、分割する **LaCie Hard Drive** のパーティション数を選択します (Mac OS 10.x では、最高 **8** つまでのパーティションに分割することができます)。**[パーティション方式]** 領域にあるパーティション間のスライド バーを使用すれば、パーティションのサイズをカスタマイズできます。



## LaCie Mobile Hard Drive User's Manual - Firewire & USB 2.0

8) [パーティション方式] セクションで各パーティションに名前をつけ、ボリュームフォーマット (Mac OS 拡張、Mac OS 標準 または UNIX File System) およびボリューム サイズを選択します (Mac OS Xのバージョンによって選択できるファイルシステムが多少異なります)。

 **重要な注意:** それぞれのファイル システムの違いについては、[\[4.2. ファイルシステムフォーマット\]](#)を参照してください。

 **重要な注意:** Apple では、UNIX File System (UFS) を使用する特別な理由がない限り、Mac OS 拡張フォーマットを使用するよう推奨しています。これは、Macintosh ユーザーが従来から使用して慣れているためです。

9) Mac OS 9.x と Mac OS 10.x で LaCie Hard Drive を共有する場合は、[オプション] の [Mac OS 9 ディスク ドライバをインストール] ボックスをクリックします (Mac OS 10.3以降ではこのオプションはありません)。

10) ボリュームフォーマット、パーティション数、サイズおよびオプションの設定を終了したら、[OK] をクリックします。次のメッセージが表示されます。“告!ディスクにパーティションを作成すると、ディスクにある情報がすべて失われます。この操作を実行してもよろしいですか?”[パーティション] をクリックして先に進みます。

11) Mac OS 10.x により、選択したパーティションおよびボリューム フォーマットで自動的にディスクがセットアップされ、新しいハード ディスクが使用可能になります。

# LaCie Mobile Hard Drive User's Manual - FireWire & USB 2.0

## 4. 役立つ情報

### 4.1. FireWire 接続の最適化について

次にご紹介する技術情報は、LaCie Mobile Hard Drive に関するもので、実際に役立つアドバイスです。

#### 4.1.1. FireWire/IEEE 1394 とは

外部コンピュータおよび一般向け電子デバイスを、コンピュータおよび一般向け電子コンソールに接続するためのシリアルバスです。

##### IEEE 1394 は何を表しているか

“1394” とはこの高性能シリアル バスの名前「IEEE 1394」を略したものです。IEEE (Institute of Electrical and Electronic Engineers: 米国電気電子学会) は、この規格を制定した電気/電子関連の組織名です。1394 は、IEEE が作成した 1,394 番目の規格という意味です。

##### IEEE 1394、FireWire、iLink、DV は、どのような関係にあるか

これら 4 つの名前は、すべて同じインタフェースを表します。

- IEEE 1394 - コンピュータ産業で使用される規格の名前。
- FireWire - Apple が使用しているブランド名。
- iLink - Sony が使用しているブランド名。
- DV - ビデオ カムコーダの製造会社を使用するロゴ。

##### FireWire インタフェースの使用目的とは

FireWire は、データ転送速度が速く、CD および DVD レコーダ、外付けハード ディスクなどの一般向け電子機器、およびデジタル カムコーダといったビデオ デバイスに最適のインタフェースです。これは FireWire が非常に広い帯域幅を持ち、スピード重視のデータ転送を確実なものにする 2 種類のデータ転送 (非同期転送および等時間性転送) をサポートしているためです。

また、FireWire はポイントツーポイントインタフェースであり、ある FireWire デバイスはコンピュータを介さずに別の FireWire デバイスにデータを転送できます。これにより数台のコンピュータに特定のデバイスを共有させ、同じ FireWire バスに最高 63 個のデバイスをダイジーチェーンで接続できます (このとき、1 つのブランチに最高 16 個のデバイスを接続できます)。ダイジーチェーンで接続するには、1 つの FireWire ドライブをコンピュータに直接接続し、次に別の FireWire ドライブを最初の FireWire ドライブに接続するというように、最大 16 個まで接続していきます。FireWire バスの残りのポートでも同様に接続します。

##### FireWire のケーブルおよびコネクタ

6 ピン - 6 ピン、6 ピン - 4 ピン、4 ピン - 4 ピンの 3 種類の FireWire ケーブルが市販されています。LaCie FireWire デバイスには、認定された 6 ピン - 6 ピン FireWire ケーブルが付属しています。FireWire が装備されているほとんどのラップトップ コンピュータでは、4 ピンの FireWire コネクタも装備されています。そのため、LaCie Mobile Hard Drive をコンピュータの 4 ピン FireWire ポートに接続するには、LaCie が認定した 6 ピン - 4 ピン FireWire ケーブルが必要となります (別売)。

コンピュータに FireWire ポートがない場合は、LaCie FireWire PCI または PCMCIA カードを追加します。詳細は、LaCie 販売代理店または LaCie カスタマ サポートにお尋ねください。



デジタル  
ビデオ



FireWire



iLink

## LaCie Mobile Hard Drive User's Manual - Firewire & USB 2.0

### 4.1.2. FireWire デバイスを取り外す

FireWire 外付けデバイスは、“プラグアンドプレイ” 接続を特徴としており、コンピュータの実行中に、LaCie Mobile Hard Drive を接続したり、取り外すことができます。障害発生を避けるために、FireWire デバイスの取り外しに際しては、次のステップに従ってください。

#### Windows をご使用の方



**重要な注意: Windows 98 SE をご使用の方: Windows Storage Supplement Update** をインストール済み  
の場合、LaCie Mobile Hard Drive を取り外したり電源を切る前に、マウントを解除する必要があります。イ  
ンストールしていない場合は、LaCie Mobile Hard Drive がアクティブでないときに取り外すだけで結構です。  
マウントの解除は不要です。

1) 画面右下にある [システムトレイ] から、[取り外し] アイコン (ハードウェアの上に小さい  
緑色の矢印が描かれたイメージ) をクリックします。

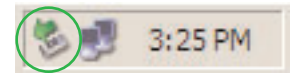


図 4.1.4

2) [取り外し] アイコンが制御するデバイスを 湯垢~します というメッセージが表示されたら、このプロンプトをク  
リックします。

3) 次に“ハードウェアを安全に取り外すことができます” (またはこれに類似した) メッセージが表示されます。以上で、  
LaCie Mobile Hard Drive を安全に取り外す準備ができました。

#### Mac をご使用の方

ハードディスクシステムを取り外したり電源を切る前に、マウントを解除する必要があります。次のいずれかの方法でマウントを解除します。

- ハードディスクアイコンをごみ箱にドラッグする。
- Silverlining Pro を起動し、ハードディスクを選択 (クリック) して [Unmount] を選  
択する。

以上で、LaCie Mobile Hard Drive を取り外す準備ができました。



## LaCie Mobile Hard Drive User's Manual - FireWire & USB 2.0

### 4.1.3. データ転送

データ転送とは、タスクを完了するデータの流れて、通常ストレージからコンピュータの RAM へ、またはストレージデバイス間でデータを移動することを意味します。データ転送中は、同じ FireWire ポートを使用している他のアプリケーションを起動しないようお勧めします。OHCI (Open Host Controller Interface) 規格に準拠していない FireWire コントローラ\* を備えたコンピュータでは、異常が発生する恐れがあります。他のどのような構成においても、正常な動作を 100% 保証することはできません。したがって、ハングアップが発生する可能性があります。ハングアップが生じた場合は、次の手順に従ってください。

1) FireWire ケーブルの両端が、LaCie Mobile Hard Drive とコンピュータにしっかり確実に接続されていることを確認します。LaCie Mobile Hard Drive に付属のケーブル以外の FireWire ケーブルを使用している場合、FireWire (IEEE 1394) 認定のものであるかどうかを確認します。LaCie Mobile Hard Drive に付属のケーブルは、FireWire (IEEE 1394) 認定のものです。



**警告！** デバイスが環状になるように FireWire ケーブルを接続しないでください。FireWire デバイスには終端が必要ないため、未使用の FireWire コネクタはそのままにしておきます。

2) コンピュータの FireWire ケーブルを取り外します。30 秒待った後、再度接続します。



**技術面での注意: \*** **コントローラ** - これは、コンピュータが特定の周辺機器と通信したり、周辺機器を管理したりできるようにするコンポーネントまたは電子カード (この場合、“コントローラカード”) です。外部コントローラとは、PC 内部の空きスロット (PCI または PCMCIA など) のいずれかに装着される拡張カードで、CD-R/RW ドライブ、ハードディスク、スキャナまたはプリンタといった周辺機器をコンピュータに接続できるようにするものです。コンピュータに FireWire コントローラ カードがない場合は、LaCie よりコントローラカードをお買い求めください。詳細については、LaCie 販売代理店または LaCie テクニカル サポート ([\[6. カスタマサポートへの問い合わせ\]](#)を参照) にご連絡ください。

## LaCie Mobile Hard Drive User's Manual - Firewire & USB 2.0

### 4.2. USB 2.0 接続の最適化について

次にご紹介する技術情報は、LaCie Mobile Hard Drive に関するもので、実際に役立つアドバイスです。

#### 4.2.1 USB 2.0 とは

新しい USB 2.0 標準では、外付けハード ディスク、高速スキャナ、CD-RW ドライブといった高速の周辺機器用の、従来より高い帯域幅を備えています。USB 2.0 の転送率は、最大 480mb/s でありながら、USB 1.1 デバイスとの下位互換性も兼ね備えています。



USB 2.0 ロゴ

USB 2.0 は、低速の USB 1.1 ポートと、デジタル カメラ、スキャナ、モデム、キーボード、マウス、ジョイスティック、プリンタといったデバイスの接続にも使用できます。USB 2.0 システムでは、既存の USB 周辺機器をアップグレードする必要はありません。また、低速のデバイスに対しては USB 1.1 として動作するので、パフォーマンスを追加する必要はありません。



USB 1.1 ロゴ

#### USB ケーブルおよびコネクタ

LaCie Mobile Hard Drive には、USB 2.0 ポートに接続されたときに最高のデータ転送性能を確保するための USB 2.0 ケーブルが同梱されています。ケーブルは、USB 1.1 ポートに接続しても機能しますが、ハード ディスクのパフォーマンスは USB 1.1 の転送速度に制限されます。

この他にも、ミニケーブルやデバイス エンドなど、さまざまな種類の USB 接続があります。使用している接続がコンピュータに適した種類であることを確認してください。詳細については、LaCie カスタマ サポートまたは LaCie 販売代理店にお問い合わせください。

#### USB 2.0 ホスト バス アダプタとパフォーマンス

新しく強化された USB 2.0 のパフォーマンスを引き出すには、コンピュータに USB 2.0 ホスト バス アダプタ カード (別売。LaCie USB 2.0 PCI カード、または PC メーカーで統合されたもの) および適切なドライバが必要となります。1 個以上の USB ポートを備えたこれらのホスト バス アダプタ カードは、コンピュータでカードを制御するための特別な USB 2.0 ドライバを付属の上、出荷されています。ポートに接続した USB 2.0 デバイスを適切な速度で動作するために、付属のドライバをインストールする必要があります。インストール手順については、ホストアダプタ カードに付属のマニュアルを参照してください。

LaCie では、周辺機器に合った USB 2.0 ドライバのみを提供し、サードパーティのホスト アダプタ カードのドライバは提供していません。お持ちのホスト アダプタ カードに合ったドライバを取得するには、カード製造会社のインターネットサイトをご覧ください。

## LaCie Mobile Hard Drive User's Manual - Firewire & USB 2.0

### 4.2.2. USB 2.0 デバイスの取り外し

USB 2.0 外付けデバイスは、“プラグアンドプレイ”接続を特徴としており、コンピュータの実行中に、LaCie Mobile Hard Drive を接続したり、取り外すことができます。障害発生を避けるために、USB 2.0 デバイスの取り外しに際しては、次のステップに従ってください。

#### Windows をご使用の方



**重要な注意:** Windows 98 SE をご使用の方: Windows Storage Supplement Update をインストール済みの場合、LaCie Mobile Hard Drive を取り外したり電源を切る前に、マウントを解除する必要があります。インストールしていない場合は、LaCie Mobile Hard Drive がアクティブでないときに取り外すだけで結構です。マウントの解除は不要です。

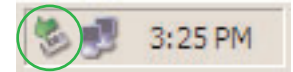


図 4.1.4

- 1) 画面右下にある [システム トレイ] から、[取り外し] アイコン (ハードウェアの上に小さい緑色の矢印が描かれたイメージ) をクリックします。
- 2) [取り外し] アイコンが制御するデバイスを 湯気~します というメッセージが表示されたら、このプロンプトをクリックします。
- 3) 次に“ハードウェアを安全に取り外すことができます” (またはこれに類似した) メッセージが表示されます。以上で、LaCie Hard Drive を安全に取り外す準備ができました。

#### Mac をご使用の方

ハード ディスク システムを取り外したり電源を切る前に、マウントを解除する必要があります。次のいずれかの方法でマウントを解除します。

- ハード ディスク アイコンをごみ箱にドラッグする。
- Silverlining Pro を起動し、ハード ディスクを選択 (クリック) して [Unmount] を選択する。

以上で、LaCie Mobile Hard Drive を取り外す準備ができました。



Mac OS 9.x Mac OS 10.x

## LaCie Mobile Hard Drive User's Manual - Firewire & USB 2.0

### 4.2.3. データ転送

データ転送とは、タスクを完了するデータの流れて、通常ストレージからコンピュータの RAM へ、またはストレージデバイス間でデータを移動することを意味します。データ転送中は、同じ USB 2.0 ポートを使用している他のアプリケーションを起動しないようお勧めします。OHCI (Open Host Controller Interface) 規格に準拠していない USB 2.0 コントローラ\* を備えたコンピュータでは、異常が発生する恐れがあります。他のどのような構成においても、正常な動作を 100% 保証することはできません。したがって、ハングアップが発生する可能性があります。ハングアップが生じた場合は、次の手順に従ってください。

1) USB 2.0 ケーブルの両端が、LaCie Mobile Hard Drive とコンピュータにしっかり確実に接続されていることを確認します。LaCie Mobile Hard Drive に付属のケーブル以外の USB 2.0 ケーブルを使用している場合、USB 2.0 認定のものであるかどうかを確認します。LaCie ドライブに付属のケーブルは、USB 2.0 に認定されたものです。



**警告！** デバイスが環状になるように USB 2.0 ケーブルを接続しないでください。USB 2.0 デバイスには終端が必要ないため、未使用の USB 2.0 コネクタはそのままにしておきます。

2) コンピュータの USB 2.0 ケーブルを取り外します。30 秒待った後、再度接続します。



**技術面での注意:** \*コントローラ - これは、コンピュータが特定の周辺機器と通信したり、周辺機器を管理したりできるようにするコンポーネントまたは電子カード（この場合、“コントローラカード”）です。外部コントローラとは、PC 内部の空きスロット (PCI または PCMCIA など) のいずれかに装着される拡張カードで、CD-R/RW ドライブ、ハードディスク、スキャナまたはプリンタといった周辺機器をコンピュータに接続できるようにするものです。コンピュータに USB 2.0 コントローラ カードがない場合は、LaCie より外部コントローラをお買い求めください。詳細については、LaCie 販売代理店または LaCie テクニカル サポート ([16. カスタマ サポートへの問い合わせ](#)) を参照) にご連絡ください。

# LaCie Mobile Hard Drive User's Manual - Firewire & USB 2.0

## 4.3 ファイル システム フォーマット

### 4.3.1. Windows をご使用の方

基本的に、Windows には **FAT 32** と **NTFS** という 2 つのファイル システム フォーマットがあります。次の情報は、ファイルフォーマットの選択に際して、ある程度の目安となります。

#### FAT 32

FAT とは、File Allocation Table の頭文字を取ったもので、DOS プログラミングの頃より使用されてきたものです。元来 FAT は 16 ビットのみでしたが、Windows 95 の second release で 32 ビットにアップグレードされ、そのため名前が FAT 32 となりました。理論上では、FAT 32 のボリューム サイズは、1MB 未満から 2TB まで可能とされています。これは Windows 98 および Windows Me に固有のファイル システムで、Windows 2000 および XP でもサポートされています。ただし、Windows 2000 および XP で FAT 32 を使用する場合、(ディスク マネージャなどの Windows パーティション ユーティリティにより) ボリューム サイズは 32GB までに、また個々のファイル サイズは 4GB までにそれぞれ制限されます。

#### NTFS

これは、New Technology Filing System の頭文字を取ったもので、Windows NT、Windows 2000 および XP に固有のファイル システムです。NTFS には、ハード ディスクをミラーリングする機能や RAID 5 機能をはじめ、ファイル圧縮、暗号化、アクセス許可、監査といった FAT 32 では利用できないいくつかの機能が用意されています。NTFS でサポートされる最少ボリューム サイズは 10MB、最大ボリューム サイズは 2TB で、ファイル サイズに関しては制限がありません。NTFS で作成したボリュームは、サードパーティの製品を使用しなくても Windows NT、Windows 2000 および XP から (share からでなく) 直接アクセスできます。

### FAT 32 または NTFS の選択に関するガイドライン

次の場合は **FAT 32** を使用します。

- あらゆる OS 上のデータにアクセスしたい - FAT 32 は Windows 98 SE、Me、2000、XP、NT、Mac OS 9.x および Mac OS 10.x と互換性があります。
- Windows NT または Windows 2000 以外の OS でデュアルブートを行う。
- 将来的にデュアルブートを行う機能が必要である。ボリュームを NTFS から FAT 32 に一度変換すると、元に戻せません。FAT 32 から NTFS への変換は可能ですが、その逆はできません。

次の場合は **NTFS** を使用します。

- Windows 2000 または XP の環境でハード ディスクのパフォーマンスを最適化したい。
- ファイルの暗号化、ファイルへのアクセス許可の割り当て、またはアクセスのためのファイル監査を行いたい。
- 32GB を超すパーティションをフォーマットする。
- 4GB を超す個別ファイルを保存する必要がある。
- ミラーリングが可能、または RAID 5 構成のような構造が可能なファイル システムが必要である。

## LaCie Mobile Hard Drive User's Manual - Firewire & USB 2.0

### 4.3.2. Mac をご使用の方

#### Mac OS 9.x をご使用の方:

Silverlining Pro を使用すると、2 つのフォーマットのうちいずれかで LaCie Hard Drive をフォーマットできます。2 つのフォーマットとは、HFS (Mac OS 標準) または HFS+ (Mac OS 拡張) です。



**重要な注意:** Mac と Windows のオペレーティング環境間でハード ディスクを共有する場合、ハード ディスクは FAT 32 でフォーマットした状態のままにします。

**Mac OS 10.x をご使用の方:** ハード ディスクをフォーマットする場合は、次の 4 つの中から 1 つを選択できます。Mac OS 標準 (HFS)、Mac OS 拡張 (HFS+)、MS-DOS ファイル システム、および UNIX ファイル システム (UFS)。

#### HFS - Mac OS 標準

Mac OS 標準は、Mac OS 8.0 以前で使用されていたファイル システムです。現在ではあまり使用されないファイル システム仕様で、Mac OS 拡張の方が効率的です。32MB 未満のボリュームを作成する場合、680X0 プロセッサの Mac を使用する場合、あるいは Mac OS 8.0 以前のバージョンを使用している Mac で使う必要のあるファイル構造を作成する場合にのみ、このファイル システムを使用します。

#### HFS+ - Mac OS 拡張

Mac OS 拡張は、Mac OS 8.1 以降で使用されているファイル システムです。HFS+ はハード ディスク領域をさらに効率的に使用することにより、以前の HFS ファイル システムを最適化します。HFS からさらに発展した結果、ブロック数は 65,536 から 42 億 9000 万に増加しました。HFS+ を使用すれば、もうブロック サイズの制限を受けることはありません。

#### MS-DOS ファイル システム

一般に FAT 32 として知られる Microsoft ファイル システムです。このファイル システムは、LaCie Hard Drive を Mac と Windows で共有する場合に使用します。

#### UNIX ファイル システム

これは UNIX をベースとしたファイル システムで、Mac OS 10.x 内で UNIX ベースのアプリケーションを開発するユーザーに適しています。UNIX ファイル システムを使用する特別な理由がない限り、Mac OS 拡張 (HFS+) を使用してハード ディスクをフォーマットします。これは、Mac ユーザーが操作に慣れているためです。

## 5. トラブルシューティング

LaCie Mobile Hard Drive が正常に機能しない場合は、次のチェックリストを参照し、問題の原因をご確認ください。チェックリストの内容をすべて確認しても LaCie Mobile Hard Disk が正常に動作しない場合は、当社 Web サイト [www.lacie.co.jp](http://www.lacie.co.jp) に公開されている FAQ をご一読ください。数多くの FAQ の中から回答を見つけることができます。また、ドライバのページもご覧ください。最新のソフトウェア アップデートを入手できます。

さらに詳しいサポートが必要な場合は、LaCie 販売代理店または LaCie テクニカルサポート ([「6. カスタムサポートへのお問い合わせ」](#)を参照) にお問い合わせください。

### マニュアルの更新


LaCie は最新かつ市場で入手可能な、幅広い User 痴 Manuals をお客様に提供するように、常に努めております。すぐにインストールして新しいデバイスのさまざまな機能を利用できる、フレンドリーで使いやすいフォーマットをお客様に提供することが、当社の目標です。

お買い求めになられた製品の構成がマニュアルに記載されていない場合は、当社 Web サイトをご覧ください、入手可能な最新のバージョンのマニュアルをご確認ください。

症状	調べていただくこと	対処方法
LaCie Hard Drive が認識されない。	LaCie Hard Drive の電源は入っていますか？	FireWire または USB ケーブルが正しく接続されているか、LaCie Hard Drive とコンピュータの双方の FireWire または USB ポートにしっかりと接続されているかを確認します。一度ケーブルを取り外し、30 秒経ってから再度接続してください。それでも LaCie Mobile Hard Drive が認識されない場合、コンピュータを再起動して、もう一度接続し直してください。LaCie Hard Drive が正しく接続されていても、電源が入らない場合は、 <a href="#">「2.3 オプションの電力共有ケーブルを接続する」</a> のセクションを参考にし、オプションの電力共有ケーブルを使用します。
	LaCie Hard Drive のアイコンがコンピュータに表示されていますか？	デスクトップ (Mac の場合) または [マイ コンピュータ] (Windows の場合) のアイコンを確認します。
	すべてのケーブルがしっかりと接続されていますか？	<a href="#">「2. 接続」</a> のステップに従って接続したかどうかを確認します。接続を十分に調べ、すべてのケーブルが正しい接続先、正しい場所に差し込まれていることを確認します。

症状	調べていただくこと	対処方法
<b>LaCie Hard Drive</b> が認識されない。	FireWire ドライバが正しくインストールされ、使用可能な状態になっていますか？	<b>Mac をご使用の方:</b> [システムプロファイラ (Apple システム プロフィール)] を開き、[装置とボリューム] タブをクリックします。デバイスがリストに表示されない場合は、ケーブルを再度チェックし、ここに記載されているその他のトラブルシューティングのヒントを試してみてください。
	<b>技術面での注意:</b> <b>Mac をご使用の方:</b> Apple では、OS 10x 内のドライブ メカニズムへの最新のサポートを定期的に提供しています。常に最新のサポートを受けるために、OS 10x の最新バージョンにアップグレードしてください。最新の更新版およびアップグレード版にアクセスするには、[アップル メニュー] の、[システム環境設定] をクリックします。[システム] というタイトルのセクションで [ソフトウェア アップデート] をクリックし、次に [今すぐアップデート] をクリックします。コンピュータは、インターネット経由で自動的に最新の更新版にアクセスします。	
	<b>技術面での注意:</b> <b>Windows 98 SE をご使用の方:</b> Microsoft から、互換性の向上とロックアップの緩和に役立つ IEEE 1394 Storage Supplement アップデートがリリースされています。詳細については、Microsoft 社 Web サイト <a href="http://support.microsoft.com">support.microsoft.com</a> を参照してください。	<b>Windows 98 SE および Me をご使用の方:</b> [スタート] > [設定] > [コントロール パネル] > [システム] > [デバイス マネージャ] > [IEEE 1394 コントローラ] > の順に選択して、コントローラ アイコンの隣にあるプラス記号をクリックすると、デバイスの一覧が表示されます。
	<b>技術面での注意:</b> <b>Windows をご使用の方:</b> Microsoft では、定期的に OS の最新ドライバと修正プログラムを配布しています。詳細については、Microsoft 社 Web サイト <a href="http://support.microsoft.com">support.microsoft.com</a> を参照してください。	<b>Windows 2000 をご使用の方:</b> [スタート] > [設定] > [コントロール パネル] > [システム] > [ハードウェア] タブ > [デバイス マネージャ] ボタン > [IEEE 1394 コントローラ] > の順に選択して、コントローラ アイコンの隣にあるプラス記号をクリックすると、デバイスの一覧が表示されます。
	その他のデバイス ドライバまたは拡張機能と競合していませんか？	<b>Windows XP をご使用の方:</b> [スタート] > [コントロール パネル] > [パフォーマンスとメンテナンス] > [システム] > [ハードウェア] タブ > [デバイス マネージャ] ボタン > [IEEE 1394 コントローラ] > の順に選択して、コントローラ アイコンの隣にあるプラス記号をクリックすると、デバイスの一覧が表示されます。  デバイスがリストに表示されない場合は、ケーブルを再度チェックし、ここに記載されているその他のトラブルシューティングのヒントを試してみてください。  <b>LaCie</b> テクニカル サポートにお問い合わせください。詳細については、 <a href="#">「6. カスタマ サポートへの問い合わせ」</a> を参照してください。

# LaCie Mobile Hard Drive User's Manual - Firewire & USB 2.0

症状	調べていただくこと	対処方法
<p>LaCie Hard Drive が認識されない。</p>	<p>USB ドライバが正しくインストールされ、使用可能な状態になっていますか？</p>	<p><b>Mac をご使用の方:</b> [システムプロファイラ (Apple システム プロフィール)] を開き、[装置とボリューム] タブをクリックします。デバイスがリストに表示されない場合は、ケーブルを再度チェックし、ここに記載されているその他のトラブルシューティングのヒントを試してみてください。</p>
	<p><b>技術面での注意:</b> Mac をご使用の方: Apple では、OS 10.x 内のドライブ メカニズムへの最新のサポートを定期的に提供しています。常に最新のサポートを受けるために、OS 10.x の最新バージョンにアップグレードしてください。最新の更新版およびアップグレード版にアクセスするには、[アップル メニュー] の、[システム環境設定] をクリックします。[システム] というタイトルのセクションで [ソフトウェア アップデート] をクリックし、次に [今すぐアップデート] をクリックします。コンピュータは、インターネット経由で自動的に最新の更新版にアクセスします。</p>	
	<p><b>技術面での注意:</b> Windows をご使用の方: Microsoft では、定期的に OS の最新ドライバと修正プログラムを配布しています。詳細については、Microsoft 社 Web サイト <a href="http://support.microsoft.com">support.microsoft.com</a> を参照してください。</p>	<p><b>Windows 98 SE および Me をご使用の方:</b> [スタート] &gt; [設定] &gt; [コントロール パネル] &gt; [システム] &gt; [デバイス マネージャ] &gt; [USB コントローラ] &gt; の順に選択して、コントローラ アイコンの隣にあるプラス記号をクリックすると、デバイスの一覧が表示されます。</p>
		<p><b>Windows 2000 をご使用の方:</b> [スタート] &gt; [設定] &gt; [コントロール パネル] &gt; [システム] &gt; [ハードウェア] タブ &gt; [デバイス マネージャ] ボタン &gt; [USB コントローラ] &gt; の順に選択して、コントローラ アイコンの隣にあるプラス記号をクリックすると、デバイスの一覧が表示されます。</p>
		<p><b>Windows XP をご使用の方:</b> [スタート] &gt; [コントロール パネル] &gt; [パフォーマンスとメンテナンス] &gt; [システム] &gt; [ハードウェア] タブ &gt; [デバイス マネージャ] ボタン &gt; [USB コントローラ] &gt; の順に選択して、コントローラ アイコンの隣にあるプラス記号をクリックすると、デバイスの一覧が表示されます。</p>
		<p>デバイスがリストに表示されない場合は、ケーブルを再度チェックし、ここに記載されているその他のトラブルシューティングのヒントを試してみてください。</p>
<p>その他のデバイス ドライバまたは拡張機能と競合していませんか？</p>		<p>LaCie テクニカル サポートにお問い合わせください。詳細については、<a href="#">「6. カスタム サポートへの問い合わせ」</a>を参照してください。</p>

症状	調べていただくこと	対処方法
LaCie Hard Drive が認識されない。	<p>お使いの OS で、ファイル システムがサポートされていますか？</p> <p>お使いのコンピュータは、LaCie Hard Drive を使用するための必要なシステム要件を満たしていますか？</p> <p>LaCie Hard Drive は、出荷時にリムーバブル ディスクとしてフォーマットされていますか？</p>	<p>お使いの OS のマニュアルを確認してください。</p> <p><a href="#">[1.1 システム要件]</a> セクションを確認してください。</p> <p>Windows 98 SE または Windows Me の環境で LaCie Hard Drive がリムーバブル ドライブとして構成されている場合、新しいシステム実装するたびに毎回リムーバブルの設定を再確認する必要があります。設定を確認するには、<b>[デバイス マネージャ]</b> を開いて、<b>[ドライブの設定]</b> タブをクリックします。</p>
Mac OS 10.x でエラーメッセージが表示される。	<p>FAT 32 ボリュームへのコピー中、Error-50 というメッセージが表示されましたか？</p> <p>スリープ モードからの復旧時に、LaCie Hard Drive が取り外されたことを伝えるエラーメッセージが表示されましたか？</p>	<p>ファイルまたはフォルダを Mac OS 10.x から FAT 32 ボリュームにコピーすると、特定の文字はコピーされません。たとえば、次のような文字です。 ? &lt; &gt; \ / :</p> <p>ファイルとフォルダを調べ、このような文字が使われていないことを確認してください。</p> <p>このメッセージは無視していただいて結構です。LaCie Hard Drive がデスクトップに再マウントされます。LaCie Hard Drive は、お客様がコンピュータにスリープモードの設定を行ったとき、およびコンピュータがスリープから“立ち上がった”ときに、スピンドウンによって電力を蓄えます。そのため、スリープ モードからスピンアップするのに十分な時間が LaCie Hard Drive に与えられません。</p>
LaCie Hard Drive の動作が遅い。	<p>FireWire デバイスの認識に問題がありますか？</p> <p>同じポートに他の FireWire デバイスを接続していますか？</p> <p>同じポートに他の USB デバイスを接続していますか？</p>	<p>Mac OS 10.2.x で FireWire の接続に問題がある場合は、最新バージョンにアップグレードしてください。</p> <p>他の FireWire デバイスをすべて取り外し、LaCie Hard Drive のパフォーマンスが改善されるかどうかを確認してください。</p> <p>他の USB デバイスをすべて取り外し、LaCie Hard Drive のパフォーマンスが改善されるかどうかを確認してください。</p>

# LaCie Mobile Hard Drive User's Manual - Firewire & USB 2.0

症状	調べていただくこと	対処方法
<p><b>USB 2.0 ドライブは動作するものの、USB 1.1 ドライブと比較して格段に速いというわけではない。</b></p>	<p>LaCie Hard Drive がコンピュータの USB 1.1 ポートまたは USB 1.1 ハブに接続されていませんか？</p> <p>LaCie Hard Drive は、コンピュータの USB 2.0 ポートに接続されていますか？</p>	<p>この場合、ドライブは USB 1.1 の速度で動作していると考えられます。USB 2.0 デバイスは、USB 2.0 ポートに接続するか、適切な USB 2.0 ドライバで制御したときのみ、USB 2.0 の速度で動作します。</p> <p>ホスト USB 2.0 ポートおよび USB 2.0 デバイスの USB 2.0 ドライバが正しくインストールされているかを確認します (詳細については、<a href="#">「4.2.1 USB 2.0 とは」</a>を参照してください)。不確かな場合は、ドライバをアンインストールして、再度インストールしてください。</p>



**技術面での注意:** 理論上、1 個の USB バスに一度に接続できるデバイス数は 127 個です。2 個以上のデバイスを使用するには、「ハブ」と呼ばれる周辺装置を使用して、新しい接続を設定する必要があります。コンピュータの USB ハブに直接接続したハブには、通常 4 または 7 つの出力接続があり、その数と同数の周辺装置を接続できます。ハブの主な機能のひとつは、USB ケーブルを介して転送されているときに一部の信号強度が失われる信号を再生成することです。さらにもうひとつのハブを拡張ハブのコネクタに接続することによって、新しい周辺装置一式を接続できます。この行為を繰り返すことで、最高 127 個の周辺装置を接続できます。

USB 2.0 デバイスは、USB 1.1 ハブで使用できますが、周辺装置のパフォーマンスは USB 1.1 のレベルに制限されます。USB 2.0 は下位互換性があるため、USB 1.1 デバイスを USB 2.0 のハブに接続することができますが、USB 1.1 デバイスのパフォーマンスは、通常のレベル (12mb/s) のままです。

実際には、強化された USB 2.0 スループットを希望するユーザーは、“高速”モードを実現するため USB 2.0 ハブの両端に USB 2.0 ハードウェアを接続する必要があります。一方で、USB 2.0 準拠のホスト コントローラはホスト PC にあり、列挙プロセスおよび電源管理を行っています。もう一方では、USB 2.0 ハードウェアはルートハブに直接接続するか、USB 2.0 ハブを介して接続する必要があります。

一部のハブには電源がありませんが、その他のハブは電源内蔵式です。ハブを選ぶときは、ハブ専用の AC アダプタを備えた電源内蔵式のハブを選んでください。最も強力なハブでは、各ポートに 0.5A の電力を供給します。ハブの購入時に、ポートごとのスイッチング機能がサポートされていることを確認してください。周辺装置のひとつが正常に機能しなかったり故障した場合、この機能によって、周辺装置のチェーン全体のフリーズが防止されます。



**重要な注意:** キーボードなど特定の周辺機器にある USB コネクタは使用しないでください。これらは、電力損失と不安定な動作の原因となる、パッシブ(またはパススルー) コネクタです。



**重要な注意:** 長さが 5m 以下の USB ケーブルだけをご使用ください。それよりも長いケーブルを使用すると電氣的な信号強度が著しく減少するため、周辺装置が誤動作を起こす可能性があります。

## 6. カスタマ サポートへの問い合わせ

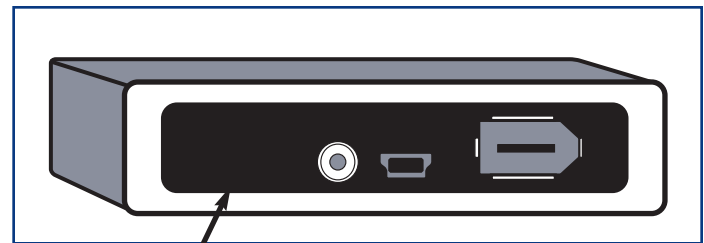
テクニカル サポートへ問い合わせる前に

1) このマニュアルをよくお読みになり、「[トラブルシューティング](#)」を再度ご確認ください。

2) 問題点を明確にしてください。可能であれば、CPU 上の外部デバイスを LaCie Mobile Hard Drive だけにして、すべてのケーブルが正しくしっかりと取り付けられていることを確認してください。

「トラブルシューティング」のチェックリストにすべて目を通し、問題が該当しないかどうかを確認します。それでも LaCie Mobile Hard Drive が正常に動作しない場合は、このマニュアルに記載の Web リンクからお問い合わせください。次の情報をお手元に用意した上で、当社へお問い合わせください。

- LaCie Hard Drive のシリアル ナンバー
- OS の種類 (Mac OS または Windows) およびバージョン
- コンピュータのメーカーおよびモデル
- コンピュータにインストールされている CD ドライブ、または DVD ドライブの名称
- インストールされているメモリの容量
- コンピュータにインストールされている、その他のデバイスの名称



シリアル ナンバーのステッカー

## LaCie テクニカル サポート

### LaCie オーストラリア

連絡先  
<http://www.lacie.com/au/contact/>

### LaCie デンマーク

連絡先  
<http://www.lacie.com/dk/contact/>

### LaCie ドイツ

連絡先  
<http://www.lacie.com/de/contact/>

### LaCie オランダ

連絡先  
<http://www.lacie.com/nl/contact/>

### LaCie スウェーデン

連絡先  
<http://www.lacie.com/se/contact/>

### LaCie アメリカ合衆国

連絡先  
<http://www.lacie.com/contact/>

### LaCie ベルギー

連絡先  
<http://www.lacie.com/be/contact/>

### LaCie フィンランド

連絡先  
<http://www.lacie.com/fi/contact/>

### LaCie イタリア

連絡先  
<http://www.lacie.com/it/contact/>

### LaCie ノルウェー

連絡先  
<http://www.lacie.com/no/contact/>

### LaCie スイス

連絡先  
<http://www.lacie.com/chfr/contact/>

### LaCie グランドエクスポート

連絡先  
<http://www.lacie.com/intl/contact/>

### LaCie カナダ (英語)

連絡先  
<http://www.lacie.com/caen/contact/>

### LaCie フランス

連絡先  
<http://www.lacie.com/fr/contact/>

### LaCie 日本

連絡先  
<http://www.lacie.co.jp>  
03-5733-2205  
support.jp@lacie.com

### LaCie スペイン

連絡先  
<http://www.lacie.com/es/support/request>

### LaCie イギリスおよびアイルランド

連絡先  
<http://www.lacie.com/uk/support/request>

## 7. 保証

当社は、保証書に指定されている期間内において、正常なご使用のもとで生じたすべての材質および仕上りの欠陥に対して、本製品を保証いたします。保証期間内に本製品に欠陥が見つかった場合、当社の選択権において、欠陥品を修理または交換するものとします。

次の場合は、保証対象外となります。

- 本製品を、標準外の使用環境で使用、または標準外の保守環境で保管された場合
- 修理、改造、変更について当社の書面による明白な承認がないにもかかわらず、本製品を修理、改造、変更した場合
- 本製品を誤用・放置したり、落雷、電気関連の障害、荷造り不良、事故にあった場合
- 本製品の設置が不適切だった場合
- 本製品のシリアルナンバーを汚損または紛失した場合
- 破損部品が、ピックアップトレイなど交換用パーツである場合
- 本製品の包装箱の不正開封防止シールが破られている場合

当社およびその納入業者は、本製品の使用中に起こったデータ損失、あるいは結果的に生じたいかなる問題についても責任を負いません。

当社は、いかなる場合においても、財産や設備の損傷または損失、利益または収益の損失、交換品にかかる支出、停電が原因で生じた支出または不都合など、またこれらに制限されず、直接的、特別的または間接的を問わず、損害については一切責任を負いません。

本製品の使用中に生じたデータのいかなる損失、改悪、破壊は、お客様ご自身の責任であり、いかなる場合であっても当社はそのデータの回復または修復について責任を負いません。

いかなる場合でも、デバイスに支払われた購入価格を上回る金額を請求することはできません。

保証サービスを受ける場合は、**LaCie** テクニカル サポートにご連絡ください。**LaCie** 製品のシリアルナンバーをご用意ください。また、本製品が保証期間内であることを確認するために購入証明書をご提示いただくことがあります。

当社に製品を返品される場合は、購入時にその製品が入っていた箱にしっかりと梱包し、郵税前払いでお送りください。

無償のテクニカル サポートをご利用になるには、次の **Web** サイトでオンライン登録を行う必要があります。  
[www.lacie.co.jp](http://www.lacie.co.jp)