

## Indice

Sezione preliminare	2
Precauzioni	4
<b>1. Rimozione dell'unità LaCie dalla confezione</b>	<b>5</b>
1.1 Requisiti minimi di sistema	5
<b>2. Collegamento dei cavi</b>	<b>6</b>
2.1 Collegamento del cavo FireWire all'unità e al computer	9
2.2 Collegamento del cavo per la condivisione dell'alimentazione opzionale	10
<b>3. Uso dell'unità LaCie</b>	<b>11</b>
3.1 Formattazione e creazione di partizioni sull'unità LaCie Mobile Hard Drive	12
3.1.1 Utenti Windows	12
3.1.2 Utenti Mac	14
<b>4. Informazioni utili</b>	<b>16</b>
4.1. Raccomandazioni per l'ottimizzazione dei collegamenti FireWire	16
4.1.1. Che cosa significa FireWire?	16
4.1.2. Scollegamento delle periferiche FireWire	17
4.1.3. Trasferimento dei dati	18
4.2 Formati di file system	19
4.2.1. Utenti Windows	19
4.2.2. Utenti Mac	20
<b>5. Diagnostica</b>	<b>21</b>
<b>6. Assistenza tecnica</b>	<b>24</b>
<b>7. Garanzia</b>	<b>26</b>

## Copyright

Copyright © 2003 LaCie. Tutti i diritti sono riservati. La presente pubblicazione non può essere riprodotta, salvata su dispositivi di archiviazione né trasmessa in alcuna forma e tramite alcun mezzo elettronico o meccanico (fotocopiatrice, registratore o altro) per intero o in parte, senza la preventiva autorizzazione scritta di LaCie.

## Marchi commerciali

Apple, Mac, Macintosh e FireWire sono marchi registrati di Apple Computer, Inc. Microsoft, Windows 98, Windows 98 SE, Windows 2000, Windows Millennium Edition e Windows XP sono marchi registrati di Microsoft Corporation. Sony e iLink sono marchi registrati di Sony Electronics. Gli altri marchi citati nel presente manuale appartengono ai rispettivi proprietari.

## Variazioni

Il presente manuale ha scopo puramente informativo e può essere modificato senza preavviso. Sebbene questo documento sia stata compilato con la massima accuratezza possibile, LaCie non si assume alcuna responsabilità riguardo a eventuali errori o omissioni e all'uso delle informazioni contenute. LaCie si riserva il diritto di modificare o rivedere il prodotto e il manuale senza alcuna limitazione e senza l'obbligo di fornire alcun preavviso in merito a tali modifiche o revisioni.

## Normative FCC (Federal Communications Commissions) sulle interferenze in radiofrequenza



**Attenzione:** *modifiche non autorizzate dal produttore possono annullare il diritto dell'utente ad utilizzare l'unità.*

Nota: questo dispositivo è stato collaudato ed è risultato conforme ai limiti stabiliti per i dispositivi digitali di Classe A ai sensi della Parte 15 delle Normative FCC. Questi limiti sono stati delineati per fornire una ragionevole protezione contro le interferenze dannose nelle installazioni commerciali. Il presente dispositivo genera, impiega e può irradiare onde in radiofrequenza: se non viene installato e utilizzato secondo le istruzioni fornite, può causare interferenze nelle comunicazioni radio. L'uso di questo dispositivo in aree residenziali può provocare interferenze dannose che dovranno essere rimosse a spese dell'utente.

Nota: il presente dispositivo è stato collaudato ed è risultato conforme ai limiti stabiliti per i dispositivi digitali di Classe B ai sensi della Parte 15 delle Normative FCC. I valori limite intendono assicurare ragionevoli margini di protezione dalle interferenze per le installazioni in aree residenziali. Questo dispositivo genera, impiega e può emettere onde radio e può causare interferenze dannose alle comunicazioni radio se non viene installato ed utilizzato secondo le istruzioni. Non viene comunque garantita l'assenza completa di interferenze in situazioni particolari. Se il dispositivo causa interferenze e disturbi alla ricezione radio o televisiva (evento che può essere accertato spegnendo e riaccendendo l'unità), l'utente può cercare di risolvere il problema applicando una o più delle seguenti misure:

- Modificando l'orientamento o la posizione delle antenne riceventi
- Aumentando la distanza tra il dispositivo e l'unità ricevente
- Collegando il dispositivo a una presa appartenente a una linea diversa da quella a cui è collegata l'unità ricevente
- Consultando il rivenditore o un tecnico radiotelevisivo qualificato per assistenza

LaCie Mobile Hard Drive FireWire



Conforme agli  
standard FCC

PER LA CASA O L'UFFICIO

**Dichiarazione di conformità con le norme canadesi**

Il presente dispositivo digitale di Classe A è conforme ai requisiti previsti dalle norme canadesi relative ai dispositivi che causano interferenze.

**Dichiarazione del costruttore relativa a certificazioni CE**

LaCie certifica che il presente dispositivo è conforme alla Direttiva EMC (89/336/CEE) e alla Direttiva sulle apparecchiature a bassa tensione (73/23/CEE) emesse dalla Commissione della Comunità Europea.


La conformità a queste direttive implica l'adeguamento alle seguenti normative europee:

Classe B EN60950, EN55022, EN50082-1, EN61000-3-2

con riferimento alle seguenti Direttive:

73/23/CEE Direttiva sulle apparecchiature a bassa tensione

89/336/CEE Direttiva sulla compatibilità elettromagnetica



## Sicurezza e tutela della salute

La manutenzione dell'unità deve essere effettuata solo da persone qualificate e debitamente autorizzate.

- Leggere attentamente il presente Manuale per l'utente e seguire le procedure corrette per la messa in servizio dell'unità.
- Non aprire il disco fisso e non cercare di smontarlo o modificarlo. Non inserire oggetti metallici nell'unità per evitare rischi di scosse elettriche, incendio, corto circuiti o emissioni pericolose. Il disco fisso non contiene componenti la cui manutenzione o riparazione può essere effettuata dall'utente. Se si riscontrano problemi di funzionamento, fare ispezionare l'unità da personale dell'Assistenza tecnica LaCie.
- Non lasciare l'unità esposta alla pioggia né utilizzarla vicino all'acqua o in presenza di umidità. Non collocare sull'unità oggetti contenenti liquidi, per evitare che penetrino nelle aperture con il conseguente pericolo di scosse elettriche, corto circuiti, incendi e infortuni.

### Precauzioni generiche

- Non esporre l'unità a temperature inferiori a 5° C o superiori a 40° C (da 41°F a 104°F) durante l'uso per evitare che danneggiare l'unità o deformare il case. Non poggiare l'unità vicino a fonti di calore né lasciarla esposta ai raggi solari, anche attraverso la finestra. Non lasciare l'unità in ambienti troppo freddi o troppo umidi.
- Staccare la spina del disco fisso dalla presa elettrica quando, a causa delle condizioni atmosferiche, le linee elettriche possono essere colpite da fulmini e se l'unità non viene utilizzata per lungo periodo di tempo, per evitare il pericolo di scosse elettriche, cortocircuiti o incendi.
- Se si utilizza un alimentatore opzionale (acquistabile a parte), verificare che sia un alimentatore LaCie.
- Non utilizzare il disco fisso in prossimità di altri elettrodomestici, quali televisori, radio o altoparlanti, per evitare possibili interferenze che pregiudicherebbero il funzionamento degli altri apparecchi.
- Non collocare l'unità in prossimità di fonti di interferenze magnetiche, ad esempio monitor, televisori e altoparlanti. Le interferenze magnetiche possono pregiudicare il funzionamento e la stabilità del disco fisso.
- Non appoggiare oggetti pesanti sopra l'unità ed evitare di applicare una forza eccessiva su di essa.
- Non applicare una forza eccessiva sull'unità. Nel caso in cui si verifichi un problema, consultare la sezione [Diagnostica](#) di questo manuale.
- Proteggere il disco fisso dalla polvere durante l'impiego e l'immagazzinaggio. La polvere può accumularsi all'interno dell'unità, aumentando i rischi di danni o malfunzionamenti.
- Non pulire le superfici esterne dell'unità con benzene, diluenti per vernici, detergenti o altri prodotti chimici. Tali sostanze possono deformare e scolorire il case. Usare invece un panno soffice asciutto.
- Non ostruire le aperture di ventilazione sul retro dell'unità che raffreddano l'unità durante l'uso. L'ostruzione delle aperture di ventilazione può danneggiare l'unità e aumentare i rischi di cortocircuiti o incendi.

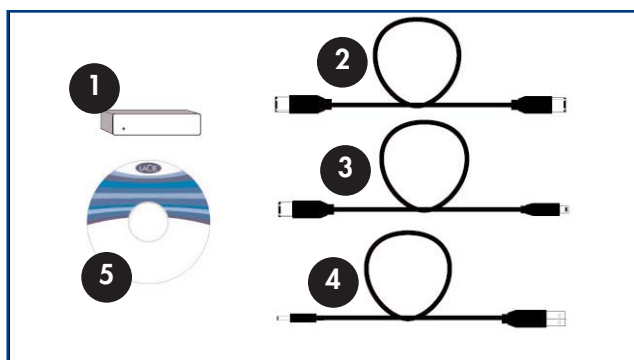


**Attenzione:** la garanzia dell'unità può decadere se non vengono rispettate le precauzioni indicate.

## 1. Rimozione dell'unità LaCie Mobile Hard Drive dalla confezione

LaCie ha recentemente scelto Porsche Design G.m.b.H., una società di design con decenni di esperienza nel settore, per la progettazione della nuova linea di unità, per offrire funzionalità e prestazioni altamente tecnologiche. Le nuove unità sono prodotti con prestazioni elevate appositamente studiati per consentire agli utenti di sfruttare al meglio le loro applicazioni.

Queste unità permettono di lavorare ovunque, anche in viaggio. Le nuove unità portatili sono infatti la soluzione ideale sia per chi lavora da casa per chi è in continuo movimento, nonché la piattaforma ottimale per le sofisticate applicazioni di oggi. Oltre ad avere dimensioni compatte, offrono l'ulteriore vantaggio di poter essere utilizzate sia su Mac che su PC.



- 1 LaCie Mobile Hard Drive
- 2 Cavo FireWire/IEEE 1394 da 6/6 pin
- 3 Cavo iLink/FireWire/IEEE 1394 da 6/4 pin
- 4 CD-ROM contenente il software di storage LaCie
- 5 Cavo per la condivisione dell'alimentazione

### 1.1 Requisiti minimi di sistema

#### Requisiti di sistema per FireWire 400

- Windows 98 SE, Windows Me, Windows 2000 e Windows XP
- Mac OS 9.x (supporto Apple FireWire 2.3.3 e versioni successive) e 10.x

#### Requisiti hardware per FireWire 400

- PC: processore Pentium II o processore compatibile più potente, con scheda di interfaccia FireWire/IEEE 1394/iLink (compatibile con SBP-2) e supporto per periferiche di storage.
- Mac: processore G3 o più potente con scheda di interfaccia FireWire 400/IEEE 1394a
- Almeno 64MB di RAM



**Nota importante:** l'unità LaCie Mobile Hard Drive è compatibile con l'interfaccia FireWire 800. Per poter utilizzare l'unità con questa interfaccia, è necessario utilizzare un cavo di interfaccia certificato LaCie (venduto a parte). L'interfaccia FireWire 800 richiede l'uso di cavi da 6/9 pin. Per informazioni sui cavi da usare, rivolgersi ad un rivenditore o al Servizio clienti LaCie.

## 2. Collegamento

Per installare l'unità LaCie e collegarla al computer in modo rapido, è sufficiente seguire la procedura descritta di seguito. Selezionare uno dei collegamenti per iniziare.

### 2.1. Collegamento del cavo FireWire all'unità LaCie e al computer\*

Dopo aver collegato l'unità al computer, passare al punto [3. Utilizzo dell'unità LaCie](#) per informazioni su come formattare e usare l'unità.



**Nota tecnica:** *\*per gli utenti di iLink!. Il bus iLink non è in grado di alimentare da solo l'unità. Pertanto per usare l'unità, è necessario usare uno dei cavi per la condivisione dell'alimentazione opzionali. Per ulteriori informazioni, vedere la sezione [2.2 Collegamento del cavo per la condivisione dell'alimentazione](#).*



**Nota tecnica:** *l'unità LaCie Mobile Hard Drive non richiede alimentatori se viene collegata a computer con porte FireWire alimentate da bus standard. Se il bus FireWire del computer in uso non è in grado di alimentare l'unità, utilizzare uno dei cavi per la condivisione dell'alimentazione opzionali. Per ulteriori informazioni, vedere la sezione [2.2 Collegamento del cavo per la condivisione dell'alimentazione opzionale](#).*

## Utenti Windows 98 SE e Windows ME

### Utenti Mac OS 9.x.

Prima di eseguire le operazioni descritte di seguito, è necessario installare il software per configurare e gestire l'unità LaCie.

- Utenti di Windows 98 SE e Windows Me: fare clic [qui](#)
- Utenti di Mac OS 9.x: fare clic [qui](#)

## Solo per gli utenti di Windows 98 SE e Windows Me. Installazione di Silverlining 98

Prima di collegare il cavo FireWire all'unità, è necessario installare **Silverlining 98**, che consente di gestire l'unità più agevolmente. Installare i driver e il software necessari per configurare l'unità, come descritto di seguito. Quindi, eseguire l'installazione del cavo FireWire.

1) Inserire il **CD contenente il software di storage LaCie** nell'unità CD/DVD interna del computer e aprire il disco (Fig.2.2).

2) Fare doppio clic sulla cartella **Silverlining 98** (Installazione driver USB 2.0).

3) Fare doppio clic sull'icona **Silverlining98\_Install.EXE**.

4) Silverlining 98 visualizza la pagina di installazione iniziale.

5) Viene visualizzata la schermata di benvenuto. Fare clic su **Avanti**.

6) Viene visualizzata la schermata "Destination Location" (Cartella di destinazione). Per modificare la cartella di installazione del software, fare clic sul pulsante **Sfoglia**. Per copiare il programma nella cartella desiderata, non selezionare **Sfoglia**, ma lasciare che il software si installi nella cartella predefinita. Fare clic su **Avanti** per continuare.

7) A questo punto viene visualizzata la schermata "Start installation" (Avvia installazione). Fare clic su **Avanti**.

8) L'installazione del software inizia e vengono visualizzate le relative schermate.

9) Al termine, viene visualizzata la schermata "Silverlining 98 has been installed correctly" (Silverlining installato correttamente). Fare clic su **Fine** per terminare l'installazione. Quindi, eseguire le operazioni descritte nel [punto 1](#).

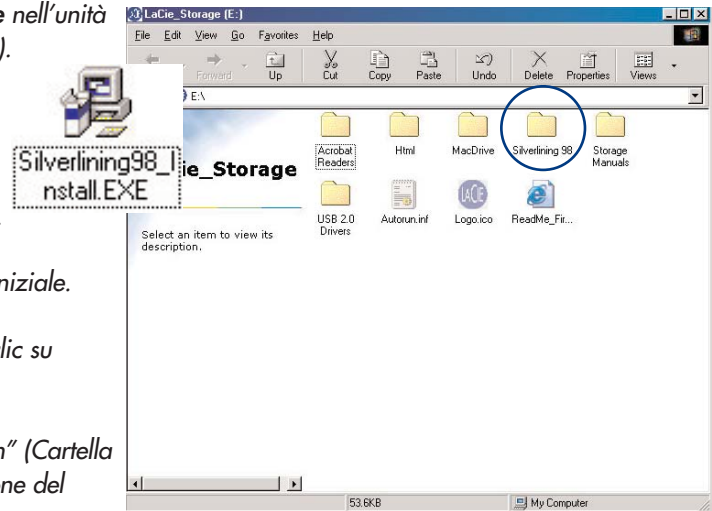


Fig. 2.2



## Solo per gli utenti Mac OS 9.x Installazione di Silverlining Pro

Prima di collegare il cavo FireWire all'unità, è necessario installare **Silverlining Pro**, che consente di gestire l'unità più agevolmente. Installare i driver e il software necessari per configurare l'unità, come descritto di seguito. Quindi, eseguire l'installazione del cavo FireWire.

1) Inserire il **CD contenente il software di storage LaCie** nell'unità CD/DVD interna del computer.

2) Selezionare l'icona del CD e fare doppio clic su **Silverlining Software**.



Silverlining Software

3) Fare clic sull'icona **Silverlining Installer** (Programma di installazione di Silverlining) (Fig.2.1).

4) Viene visualizzata la schermata **Silverlining Utilities** (Utilità Silverlining). Fare clic su **Continue** (Avanti).

5) Viene visualizzata la schermata "Silverlining Read Me" (File Leggimi di Silverlining). Leggere le informazioni riportate e fare clic su **Continue**(Avanti).

6) Viene visualizzata la schermata "License Agreement" (Contratto di licenza). Fare clic su **Agree** (Accetto).

7) Viene visualizzata la schermata "Installation" (Installazione). Selezionare **Easy Install** (Installazione rapida), **Custom Install** (Installazione personalizzata) o **Uninstall** (Disinstallazione) dalla casella di riepilogo a discesa della schermata "Installazione". Dopo aver selezionato l'opzione desiderata, fare clic su **Install** (Installa).

8) Viene visualizzato un messaggio che conferma che l'installazione è stata eseguita correttamente. Quindi, eseguire le operazioni descritte nel [punto 1](#).

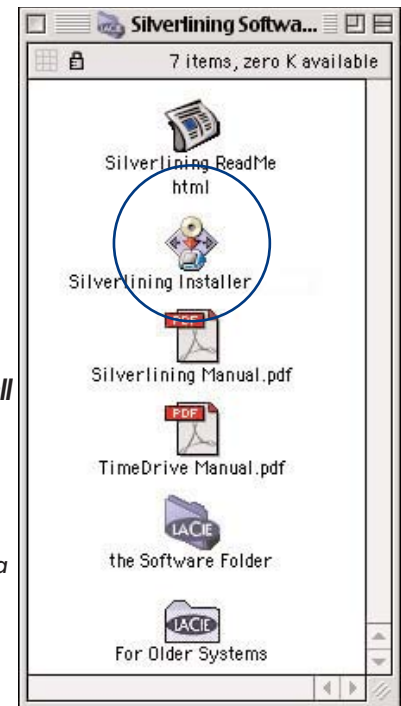
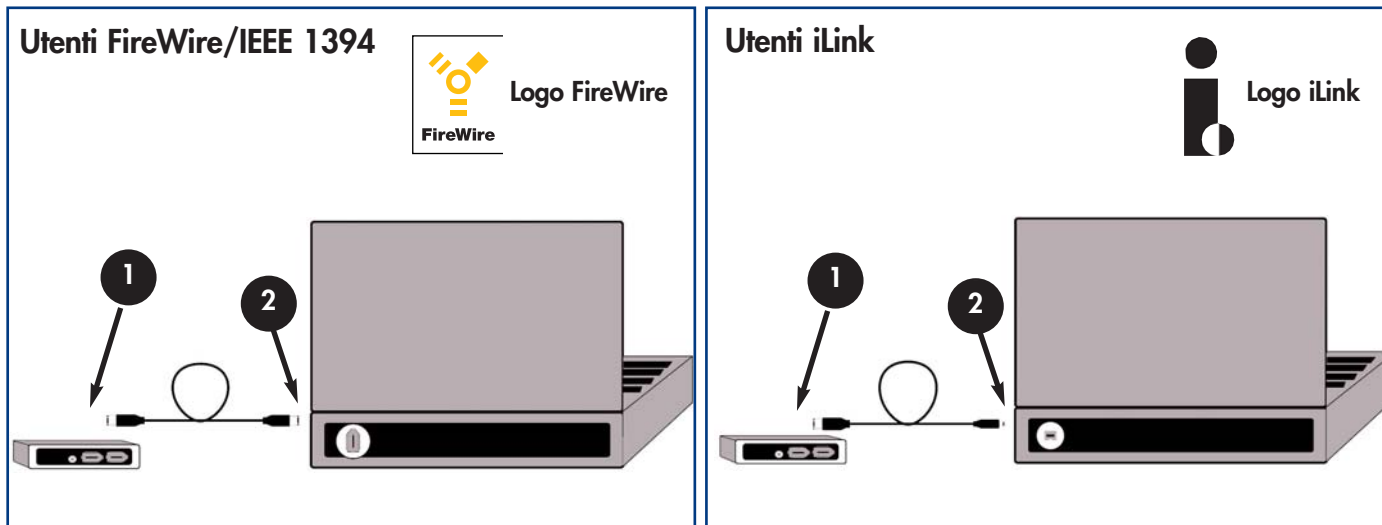



Fig. 2.1

## Punto 2.1



Collegare il cavo FireWire all'unità LaCie e al computer.



- 1 Esaminare attentamente il cavo, verificare che il cavo FireWire sia stato allineato correttamente e inserirlo saldamente nella porta FireWire sul retro dell'unità.
- 2 Individuare il logo FireWire (utilizzato in genere per identificare la porta) accanto al connettore sulla parte frontale o posteriore del computer, quindi inserire saldamente il cavo nella porta FireWire per garantire una connessione stabile.

 **Nota importante: utenti di iLink.** Per poter alimentare l'unità, è necessario usare il cavo USB per la condivisione dell'alimentazione. Per informazioni più dettagliate, vedere la sezione [2.2 Collegamento del cavo per la condivisione dell'alimentazione opzionale](#).

 **Nota tecnica:** per informazioni importanti sullo scollegamento e sull'uso ottimale delle periferiche FireWire, vedere la sezione [4.1 Consigli per l'ottimizzazione delle connessioni FireWire](#).

 **Nota importante: utenti Windows.** Il riconoscimento dell'unità e l'assegnazione di una lettera possono richiedere qualche secondo.  NEW VOLUME (E:)

**Utenti Mac:** la visualizzazione dell'unità sulla scrivania può richiedere qualche secondo.

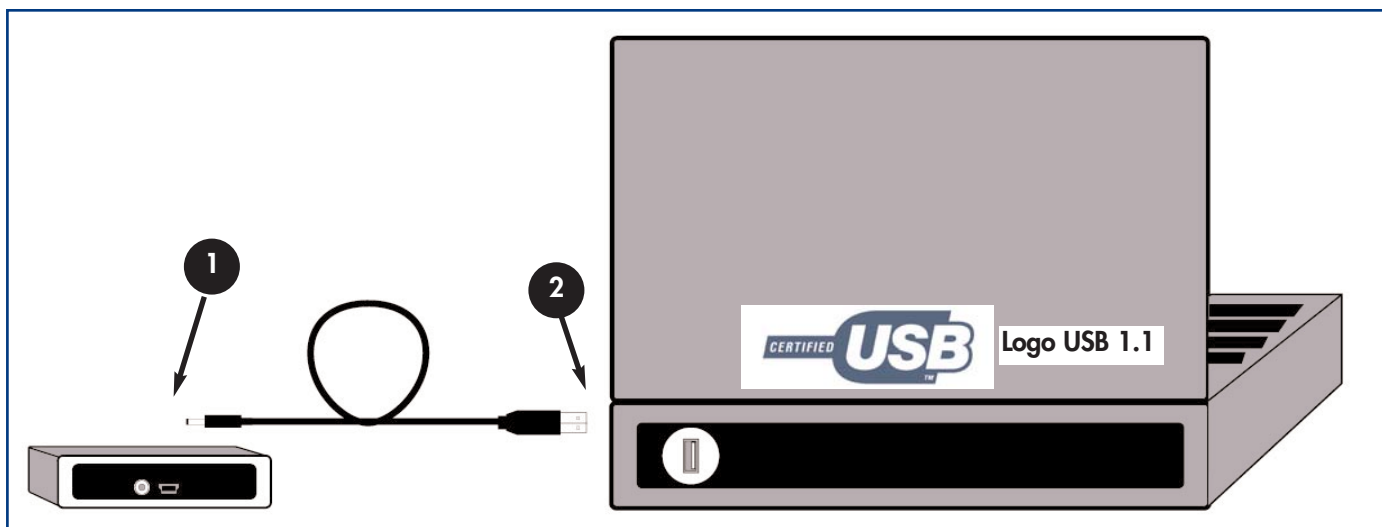


## 2.2. Collegamento del cavo per la condivisione dell'alimentazione opzionale

Se il bus FireWire del computer non fornisce una potenza sufficiente per alimentare l'unità, è possibile utilizzare il cavo di alimentazione fornito con l'unità. Il cavo di alimentazione con adattatore USB può essere collegato ad una porta USB libera del computer.

Se la configurazione del PC non consente l'uso di questo cavo, è possibile acquistare a parte un alimentatore opzionale da LaCie. Per ulteriori informazioni, rivolgersi al rivenditore LaCie di zona o all'Assistenza tecnica LaCie.

### 2.2.1. Uso del cavo USB per la condivisione dell'alimentazione



Le porte USB (USB 2.0 o USB 1.1) del computer alimentano l'unità LaCie se il bus FireWire non fornisce un'alimentazione sufficiente.

- 1 Collegare l'estremità più piccola del cavo USB per la condivisione dell'alimentazione al retro dell'unità LaCie.
- 2 Collegare l'estremità del cavo USB per la condivisione dell'alimentazione ad una porta USB libera del computer.

## 3. Uso dell'unità LaCie

Appena l'unità è stata collegata e viene riconosciuta dal sistema operativo (ad es. Windows 98SE, Me, 2000, XP o Mac OS 9.x or 10.x), è possibile formattare e suddividere l'unità in partizioni. Per poter salvare dati sul disco fisso, è necessario che sia presente un file system e che il disco sia diviso in sezioni che contengano tutti i dati da salvare. Questo processo viene denominato formattazione.

Prima di poter utilizzare un disco fisso è necessario formattarlo. Durante la **formattazione** vengono effettuate le operazioni descritte di seguito. Il sistema operativo cancella tutti i dati del disco, lo esamina per verificare che tutti i settori siano integri, segnala i blocchi danneggiati (ossia quelli graffiati) e crea tabelle interne contenenti gli indirizzi che utilizzerà in seguito per trovare le informazioni di cui ha bisogno. Dopo la formattazione, la capacità effettiva di storage disponibile varia a seconda dell'ambiente operativo ed è generalmente pari a circa il 20% in meno dello spazio non formattato.



**Nota importante:** tutte le unità LaCie Mobile Hard Drive vengono formattate con il formato FAT 32. Quindi, per usare un altro file system, è necessario riformattare l'unità disco fisso. Di seguito, vengono fornite alcune informazioni che sono utili per decidere quale formato di file system usare.

Dopo la formattazione, il disco fisso può essere diviso in sezioni chiamate **partizioni**. Una partizione è una sezione dello spazio del disco riservato all'archiviazione dei dati, appositamente creata per contenere file e dati. È possibile, ad esempio, creare tre partizioni sull'unità: una partizione per i documenti Word, una per i fogli di calcolo e una terza per i file multimediali.

### Formati di file system

Esistono essenzialmente tre formati di file system: FAT 32, NTFS e Mac OS Extended (HFS+).

#### Utilizzare il formato FAT 32:

- Per usare l'unità con sistemi Windows e Mac OS 9.x o 10.x o per condividerla su sistemi che utilizzano Windows 98 SE, Me, 2000 o XP

#### Utilizzare il formato NTFS:

- Per usare l'unità solo con Windows 2000 o Windows XP; le prestazioni sono generalmente superiori a quelle che si ottengono con il formato FAT 32

#### Utilizzare HFS+:

- Per utilizzare l'unità solo con computer Mac; le prestazioni sono generalmente superiori a quelle che si ottengono con il formato FAT 32

Per ulteriori informazioni, vedere la sezione [4.2 Formati di file system](#).

## 3.2 Formattazione e creazione di partizioni sull'unità LaCie Mobile Hard Drive

Dopo aver installato l'unità LaCie Mobile Hard Drive, è possibile riformattarla o suddividerla in partizioni in base alle proprie esigenze.

### 3.2.1. Utenti Windows

- Windows 98SE e Me: gli utenti di questi sistemi possono installare e usare LaCie **Silverlining 98** fornito con l'unità.
- Windows 2000 e XP: gli utenti di questi sistemi possono usare l'utilità **Gestione disco** nativa.

Per istruzioni sull'installazione e l'uso di **Silverlining 98**, consultare il Manuale di Silverlining, disponibile formato PDF sul CD del software di storage LaCie.

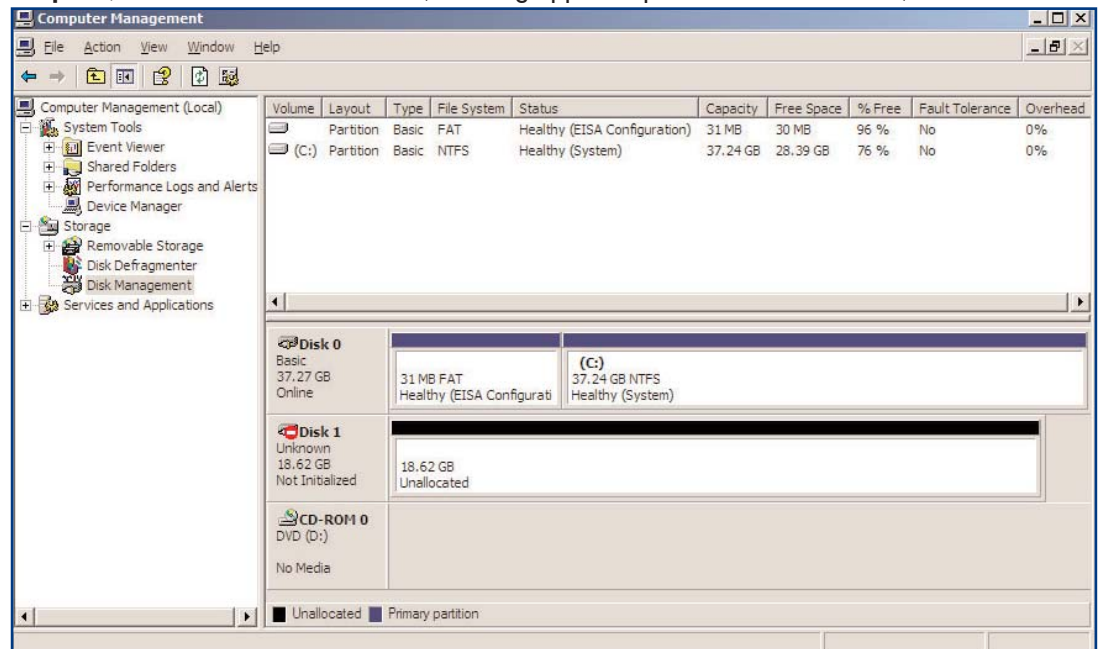
### Formattazione e creazione di partizioni con Windows 2000 e Windows XP

La formattazione e la creazione di partizioni di un'unità su un computer su cui è installato Windows 2000 o Windows XP viene eseguita in due fasi: (1) installando una firma sull'unità, e (2) eseguendo la suddivisione in partizioni/formattazione dell'unità. Queste operazioni provocano la cancellazione di tutti i dati presenti sul disco.

- 1) Collegare l'unità al computer tramite la porta FireWire.
- 2) Fare clic con il pulsante destro del mouse su **Risorse del computer**, quindi scegliere **Gestione**.
- 3) Nella finestra **Gestione computer**, selezionare **Gestione disco** (sotto al gruppo di opzioni **Memorizzazione**).

4) Se l'unità viene formattata per la prima volta, Windows 2000 avvia la **Firma guidata (Inizializzazione guidata in Windows XP)**. Fare clic su **Avanti**.

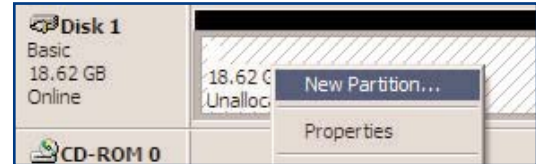
5) Vengono elencate tutte le nuove unità collegate. Se viene formattata una sola unità, viene generalmente visualizzata una sola un'unità. Selezionare la casella di controllo vicino all'unità, quindi fare clic su **Avanti**.



6) Fare clic su **Fine** per uscire dalla procedura guidata.

7) A questo punto, la finestra Gestione disco aperta visualizza una nuova unità. Fare clic con il pulsante destro del mouse sullo spazio disponibile, quindi selezionare **Crea partizione...**

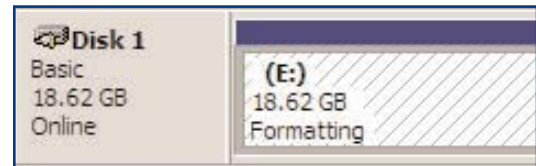
8) Viene visualizzata la finestra **Creazione guidata partizione**. Fare clic su **Avanti**.



9) Selezionare **Partizione primaria**. Fare clic su **Avanti**.

10). Specificare le dimensioni della partizione. È consigliabile lasciare la dimensione massima disponibile a meno che non si desideri creare più partizioni sulla stessa unità. Fare clic su **Avanti**.

11) Selezionare **Assegna lettera unità**, quindi scegliere la lettera da assegnare all'unità. Fare clic su **Avanti**.



12) Selezionare **Formatta questa partizione...**, quindi scegliere il file system.

### FAT32

FAT32 è un file system compatibile con Windows 98 SE, Windows Me, Windows 2000 e Windows XP che, tuttavia, presenta delle limitazioni. In Windows 2000 e Windows XP non è possibile creare partizioni superiori a 32 GB.

### NTFS

NTFS è un file system più recente compatibile solo con Windows NT, Windows 2000 e Windows XP. Presenta meno limitazioni di FAT 32 e consente di creare partizioni superiori a 32 GB.

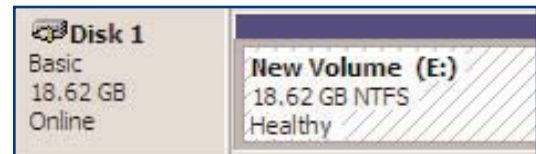


**Nota importante:** per informazioni più dettagliate sulle differenze tra i due sistemi, vedere la sezione [4.2. Formati di file system](#).

13) Fare clic su **Avanti**.

14) Fare clic su **Fine**.

15) La **Gestione disco** crea la partizione e inizia la formattazione dell'unità. Al termine, chiudere **Gestione disco**. La nuova unità è pronta per l'uso.



### 3.2.2. Utenti Mac

- Mac OS 9.x: installare e utilizzare **LaCie Silverlining Pro**, fornito con l'unità.
- Mac OS 10.x: utilizzare **Apple Disk Utility**, l'utilità inclusa nel sistema operativo.

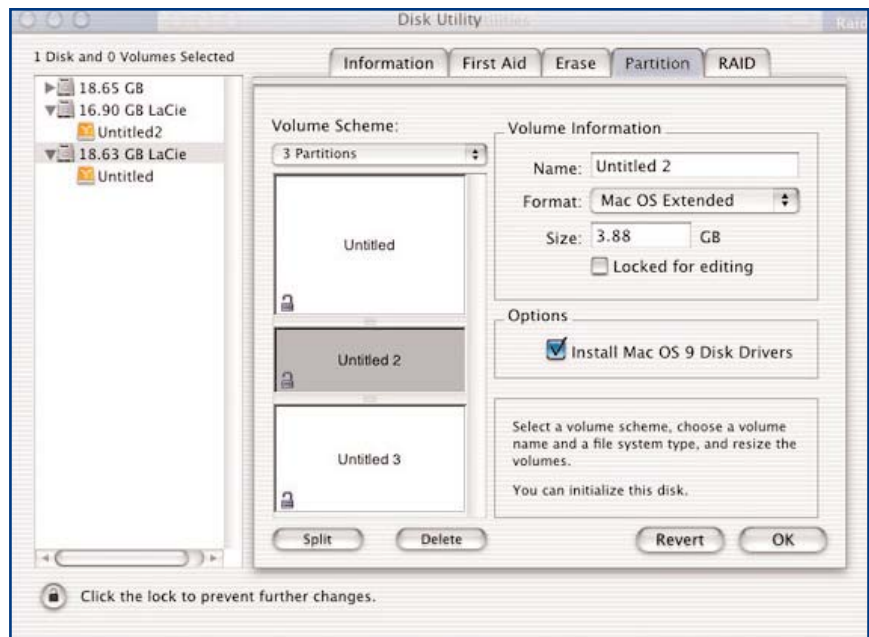
Per le istruzioni sull'installazione e l'utilizzo di **Silverlining Pro**, consultare il Manuale di Silverlining contenuto in formato PDF sul CD del software di storage LaCie.

### Formattazione e creazione di partizioni con Mac OS 10.x



**Attenzione:** l'esecuzione delle operazioni descritte di seguito provoca la cancellazione di tutti i dati contenuti sul disco fisso. Pertanto, è sempre consigliabile effettuare il backup dei dati che si desidera proteggere o continuare ad usare prima di eseguire le operazioni descritte.

- 1) Collegare l'unità al computer tramite la porta FireWire.
- 2) Appena l'unità viene installata sulla scrivania, selezionare la **barra del menu**, quindi scegliere **Vai a**.
- 3) Nel menu **Vai a**, fare clic su **Applicazioni**.
- 4) Nel menu **Applicazioni**, aprire la cartella **Utilities**, quindi fare doppio clic su **Disc Utility** nella cartella **Utilities**.
- 5) Viene aperta la finestra **Disc Utility**. Il lato sinistro della finestra visualizza un elenco di tutte le unità disco fisso disponibili. L'elenco deve contenere anche il volume dell'unità disco fisso installata, ossia quello denominato LaCie.
- 6) Selezionare l'unità LaCie, quindi fare clic sulla scheda **Partizione**.
- 7) Utilizzare il pulsante **Schema volume**: per selezionare il numero di partizioni in cui dividere l'unità. Fare clic sul menu a scomparsa che inizia con **Corrente** Mac OS 10.x permette anche di dividere l'unità in un massimo di 8 partizioni). Per personalizzare le dimensioni delle partizioni, utilizzare l'indicatore scorrevole tra le partizioni nell'area **Schema volume**:



8) Nella sezione **Informazioni volume**, assegnare un nome a ciascuna partizione, scegliere il formato del volume (Mac OS Extended, Mac OS Standard o UNIX File System) e le dimensioni.



**Nota importante:** per informazioni più dettagliate sulle differenze tra i due sistemi, vedere la sezione [4.2. Formati di file system](#).



**Nota importante:** Apple consiglia di utilizzare il formato Mac OS Extended se non ci sono motivi specifici per utilizzare UNIX File System (UFS), perché il primo formato è più facile da gestire per gli utenti Mac.

9) Nella sezione **Opzioni**, fare clic sulla casella **Installa driver disco Mac OS 9** se si prevede di utilizzare l'unità per Mac OS 9.x e Mac OS 10.x.

10) Dopo aver selezionato il formato del volume, il numero delle partizioni, le dimensioni e le opzioni, fare clic su **OK**. Viene visualizzato il seguente messaggio: "Attenzione: il salvataggio del nuovo volume cancellerà tutti i volumi esistenti. Questa operazione è IRREVERSIBILE. Salvare il nuovo volume?". Fare clic su **Partizione** per continuare.

11) Mac OS 10.x configura automaticamente il disco con le partizioni e i volumi selezionati in modo che sia immediatamente pronto all'uso.

## 4. Informazioni utili

### 4.1. Raccomandazioni per l'ottimizzazione dei collegamenti FireWire

Le informazioni tecniche riportate di seguito si riferiscono all'unità LaCie Mobile Hard Drive e forniscono alcuni consigli pratici.

#### 4.1.1 Che cosa significa FireWire/IEEE1394?

È il nome di un bus seriale utilizzato per collegare periferiche per computer e dispositivi elettronici esterni a computer e console elettroniche.

##### Cosa significa IEEE 1394?

"1394" è l'abbreviazione di IEEE1394, il nome dato a questo bus seriale dalle elevate prestazioni. IEEE (Institute of Electrical and Electronic Engineers) è il nome dell'istituto tecnico che ha ideato tale standard. Il nome 1394 si riferisce al 1394° standard prodotto dall'IEEE.



##### Che rapporto c'è tra IEEE 1394, FireWire, iLink e DV?

Si riferiscono tutti alla stessa interfaccia.

- IEEE 1394: nome dello standard, utilizzato nel settore informatico.
- FireWire: nome di marchio usato da Apple.
- iLink: nome di marchio usato da Sony.
- DV: logo utilizzato dai produttori di camcorder video.



##### In quale applicazioni può essere impiegata l'interfaccia FireWire?

Caratterizzata da velocità di trasferimento dati particolarmente elevate, l'interfaccia FireWire è la soluzione ideale per l'elettronica di consumo, quali masterizzatori di CD e DVD, dischi fissi esterni, nonché per periferiche video, quali camcorder digitali. Questa interfaccia garantisce infatti una notevole larghezza di banda e supporta due tipi di trasferimenti dati (asincrono e sincrono) che consentono di trasmettere correttamente dati in tempi ridotti.

FireWire è inoltre un'interfaccia punto-punto: ciò significa ad esempio che una periferica FireWire può trasmettere dati a un'altra periferica dello stesso tipo senza passare per un computer. Ciò consente di condividere una periferica specifica tra più computer, nonché collegare a margherita fino a 63 periferiche allo stesso bus FireWire (fino ad un massimo 16 periferiche su un'unica diramazione). Per realizzare un collegamento a margherita, collegare la prima periferica FireWire direttamente al computer, quindi collegare la seconda periferica FireWire alla prima e così via fino a raggiungere 16 unità. Effettuare quindi la stessa operazione sulle rimanenti porte del bus FireWire.

##### Cavi e connettori FireWire

Esistono tre tipi diversi di cavi FireWire in commercio: da 6/6 pin, da 6/4 pin e da 4/4 pin. Le periferiche FireWire LaCie sono munite di cavo FireWire con connettori da 6/6 pin. Poiché la maggior parte dei computer portatili FireWire utilizza connettori FireWire da 4 pin, per collegare l'unità LaCie al portatile è necessario acquistare un cavo FireWire da 6/4 pin.

Se il computer non è dotato di porta FireWire, consultare il rivenditore LaCie di zona o rivolgersi all'Assistenza tecnica LaCie per informazioni sull'aggiunta di una scheda PCI o PCMCIA FireWire.

### 4.1.2. Scollegamento di periferiche FireWire

Le periferiche FireWire esterne utilizzano una connessione "plug and play" che consente di collegare e rimuovere le unità senza bisogno di spegnere il sistema. Per evitare possibili problemi, è consigliabile seguire le istruzioni riportate di seguito per rimuovere la periferica FireWire.

#### Utenti Windows



**Nota importante: utenti di Windows 98 SE.** Se è stato installato l'aggiornamento **Windows Storage Supplement** di Microsoft, è necessario rimuovere l'unità prima di scollegarla fisicamente o spegnerla. Se l'aggiornamento non è stato installato, è sufficiente scollegare l'unità quando è spenta. In questo caso, non è necessario disinstallarla.

1) Nella barra delle applicazioni (in basso a destra), fare clic sull'icona **Espelli** rappresentata da una piccola freccia verde sovrapposta sull'immagine di un componente hardware.

2) Viene visualizzato un messaggio che elenca le periferiche associate all'icona **Espelli**, ad esempio "Rimozione sicura dell'hardware". Fare clic sul messaggio.

3) Viene visualizzato il seguente messaggio: "Rimozione hardware possibile" (o altro messaggio equivalente). A questo punto la periferica può essere rimossa senza alcun problema.

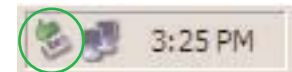


Fig. 4.1.4

#### Utenti Mac

Disinstallare l'unità prima di scollegarla o di spegnerla. Per effettuare questa operazione, seguire una delle procedure descritte di seguito.

- Trascinare l'icona dell'unità sull'icona del cestino.
- Avviare Silverlining Pro, evidenziare l'unità e selezionare "Unmount" (Disinstalla).

A questo punto, è possibile scollegare l'unità.



### 4.1.3. Trasferimento dei dati

Per trasferimento dei dati si intende il flusso dati richiesto da un'operazione, generalmente per trasferire dati da dispositivi di archiviazione alla memoria RAM del computer o tra dispositivi di archiviazione stessi. È sempre consigliabile attendere la fine di un trasferimento di dati prima di aprire altre applicazioni sulla stessa porta FireWire. Sui computer che utilizzano controller FireWire\* non conformi agli standard OHCI (Open Host Controller Interface) si possono verificare occasionalmente dei problemi. Per le altre configurazioni, LaCie non è in grado di garantire un funzionamento corretto al 100%. Ne consegue che possono verificarsi arresti temporanei del sistema. Se si verifica questo tipo di problema, seguire la procedura descritta di seguito.

1) Verificare che il cavo FireWire sia collegato correttamente ad entrambe le estremità ossia che l'unità e il computer siano collegati. Se si utilizza un cavo FireWire diverso da quello fornito con l'unità LaCie, verificare che sia certificato per l'uso con lo standard FireWire (IEEE 1394). Il cavo fornito con l'unità LaCie è certificato per FireWire (IEEE 1394).



**Attenzione:** durante il collegamento dei cavi FireWire, prestare attenzione a non formare un anello di periferiche. Poiché le periferiche FireWire non richiedono terminatori, i connettori FireWire inutilizzati devono essere lasciati liberi.

2) Verificare che l'alimentatore e il collegamento di terra siano correttamente alloggiati.

3) Scollegare il cavo FireWire dal computer, attendere 30 secondi, quindi ricollegarlo.



**Nota tecnica:** \***Controller** - Scheda elettronica (scheda di controllo) che consente al computer di comunicare o gestire alcune periferiche. Il controller esterno è una scheda di espansione inserita in uno degli slot liberi (PCI e PCMCIA) del PC e consente il collegamento del computer a una periferica (unità CD-R/RW, disco fisso, scanner o stampante). Se il computer non è dotato di una scheda di controllo FireWire, è possibile acquistare una scheda controller presso LaCie. Per ulteriori informazioni, rivolgersi al rivenditore LaCie di zona o all'Assistenza tecnica LaCie ([6. Assistenza tecnica](#)).

## 4.2 Formati di File System

### 4.2.1. Utenti Windows

Windows utilizza principalmente due formati di file system: **FAT 32** e **NTFS**. Le informazioni riportate di seguito possono facilitare la scelta del formato di file system.

#### **FAT 32**

FAT è l'acronimo di File Allocation Table (tabella di allocazione file) e risale agli inizi della programmazione DOS. In origine, il file system FAT era basato solo su 16 bit. La sua trasformazione in FAT 32 ha avuto luogo solo dopo Windows è stato aggiornato a 32 bit. In teoria, i volumi dei file system FAT32 possono essere di dimensioni comprese tra 1MB e 2TB. Si tratta del file system nativo di Windows 98 e Windows Me ed è supportato da Windows 2000 e XP. In combinazione con Windows 2000 e XP, tuttavia, il volume di FAT 32 è limitato a 32GB (dall'utilità per la creazione di partizioni di Windows, ovvero Gestione disco) e le dimensioni di un singolo file si limitano a 4GB.

#### **NTFS**

È l'acronimo di New Technology Filing System ed è il file system nativo per Windows NT, Windows 2000 e XP. NTFS offre diverse funzionalità che non sono disponibili con FAT 32, ad esempio la compressione e crittografia dei file, autorizzazioni e controlli per l'accesso ai file, nonché funzioni RAID 5 e di mirroring delle unità. Il volume minimo supportato dal formato NTFS è 10MB mentre il volume massimo è di 2TB. Questo formato non presenta limiti in termini di dimensioni dei file. L'accesso diretto (senza condivisioni) ai volumi creati in NTFS è possibile solo con Windows NT, Windows 2000 e XP, senza ricorrere a prodotti di terze parti.

## Indicazioni per la scelta di FAT 32 o NTFS

#### **Utilizzare FAT 32:**

- Per avere accesso ai dati su qualsiasi sistema operativo. Il formato FAT 32 è compatibile con Windows 98 SE, Me, 2000, XP, NT, Mac OS 9.x e Mac OS 10.x.
- Per poter eseguire il dual boot con un sistema operativo diverso da Windows NT o Windows 2000.
- Per poter eseguire il dual boot in futuro. La conversione del volume da NTFS a FAT 32 è irreversibile. È possibile effettuare la conversione da FAT 32 NTFS, ma non il contrario.

#### **Utilizzare NTFS:**

- Per ottimizzare le prestazioni dell'unità con Windows 2000 o XP.
- Per crittografare i file o assegnare autorizzazioni o voci di controllo per l'accesso ai file.
- Per formattare partizioni superiori a 32 GB.
- Per salvare file singoli con dimensioni superiori a 4 GB.
- Per avere un file system su cui sia possibile effettuare il mirroring o che possa essere strutturato in maniera analoga alla configurazione RAID 5.

## 4.2.2. Utenti Mac

### Utenti Mac OS 9.x:

Silverlining Pro consente di formattare l'unità di uno qualsiasi dei due formati. Per informazioni più specifiche, consultare il Manuale per l'utente di Silverlining nella cartella Silverlining: HFS (Mac OS Standard) o HFS+ (Mac OS Extended).



**Nota importante:** è consigliabile formattare l'unità con il formato FAT 32 se si desidera utilizzarla sia con sistemi Mac che Windows.

**Utenti Mac OS 10.x:** l'unità può essere formattata in quattro formati diversi, ossia Mac OS Standard (HFS), Mac OS Extended (HFS+), MS-DOS File System e UNIX File System (UFS).

### HFS - Mac OS Standard

Mac OS Standard identifica il file system utilizzato da Mac OS 8.0 e dalle versioni precedenti. Poiché questo file system non è molto attuale, è preferibile utilizzare Mac OS Extended che è più efficiente. Utilizzare questo file system solo per creare volumi inferiori a 32MB per i Mac con processore da 680X0 o per creare una struttura di file da utilizzare su un Mac su cui è installato Mac OS 8.0 o una versione precedente.

### HFS+ - Mac OS Extended

Mac OS Extended identifica il file system utilizzato da Mac OS 8.1 e dalle versioni successive. HFS+ rappresenta l'ottimizzazione del precedente file system HFS, con un utilizzo più efficiente dello spazio su disco. Partendo da HFS, è stato aumentato il numero di blocchi, portandolo da 65.536 a 4,29 miliardi. Con HFS+ non esistono più limitazioni per le dimensioni dei blocchi.

### MS-DOS File System

Questo file system, utilizzato da Microsoft, è generalmente noto con il nome di FAT 32. Utilizzare questo file system se si prevede di utilizzare le unità LaCie Mobile Hard Drive sia su sistemi Mac che Windows.

### UNIX File System

Questo file system è basato su UNIX e può essere utilizzato dagli utenti che sviluppano applicazioni basate su UNIX con Mac OS 10.x. Se non ci sono ragioni specifiche per usare il formato UNIX File System, è preferibile formattare l'unità con Mac OS Extended (HFS+), poiché è più facile da gestire.

## 5. Diagnostica

Se l'unità LaCie Mobile Hard Drive non funziona correttamente, consultare l'elenco che segue per identificare la causa. Se il problema persiste anche dopo aver effettuato tutti i controlli indicati nella lista di controllo, consultare l'elenco delle domande frequenti (FAQ) sul sito Web [www.lacie.com](http://www.lacie.com) poiché è possibile che una delle risposte alle domande fornisca una soluzione al problema specifico. In alternativa, è possibile anche visitare le pagine dei driver che contengono gli aggiornamenti software più recenti.




Per ulteriore assistenza, contattare il rivenditore LaCie di zona o l'Assistenza tecnica LaCie (per informazioni più dettagliate, consultare il [Capitolo 6. Assistenza tecnica](#)).

### Aggiornamenti del Manuale

LaCie si impegna attivamente a fornire ai clienti manuali aggiornati ed esaurienti, allo scopo di offrire un formato di facile utilizzo che consenta agli utenti di installare e utilizzare rapidamente le molte funzioni della nuova unità.

Se il manuale non corrisponde esattamente alla configurazione del prodotto acquistato, visitare il sito Web di LaCie per verificare la disponibilità di una versione più aggiornata.

Problema	Interrogativi da porsi	Possibili soluzioni
<b>L'unità non viene riconosciuta</b>	L'unità è accesa?	Verificare che i cavi FireWire siano collegati correttamente e saldamente fissati alle porte FireWire dell'unità e del computer. Scollegarli, attendere 10 secondi e ricollegarli. Se l'unità non viene ancora riconosciuta, riavviare il computer e riprovare. Se i cavi sono collegati correttamente, ma l'unità non si accende, provare a usare i cavi per la condivisione dell'alimentazione opzionali descritti nella Sezione <a href="#">2.2 Collegamento del cavo per la condivisione dell'alimentazione opzionale</a> .
	L'icona corrispondente all'unità appare sullo schermo?	Controllare che l'icona sia presente sulla scrivania (del Mac) o in <b>Risorse del computer</b> (del PC).
	Tutti i cavi sono saldamente e correttamente collegati?	Accertarsi di aver eseguito correttamente tutti i passaggi riportati nella sezione <a href="#">2. Collegamento</a> . Ispezionare con cura i collegamenti per assicurarsi che tutti i cavi siano stati inseriti nella direzione corretta e collegati al connettore appropriato.

Problema	Interrogativi da porsi	Possibili soluzioni
<b>L'unità non viene riconosciuta</b>	I driver FireWire sono installati correttamente e abilitati?	<b>Utenti Mac:</b> aprire <b>Profilo del sistema Mac</b> e fare clic sulla scheda <b>Periferiche e volumi</b> . Se la periferica non è presente nell'elenco, verificare nuovamente i cavi e provare a seguire le altre istruzioni riportate in questa sezione.
 <b>Nota tecnica: utenti Mac.</b> Apple si impegna costantemente a fornire un supporto aggiornato che consenta agli utenti di utilizzare le unità con OS 10.x. Per essere certi di utilizzare l'ultima versione del supporto, effettuare sempre l'aggiornamento all'ultima versione di OS 10.x. Per accedere alle versioni e agli aggiornamenti più recenti, selezionare il menu <b>Apple</b> e fare clic su <b>Preferenze di sistema</b> . Nella sezione <b>Sistema</b> , fare clic su <b>Aggiornamento software</b> , quindi selezionare <b>Aggiorna</b> . Il computer si collega automaticamente a Internet per scaricare gli ultimi aggiornamenti da Apple.		
 <b>Nota tecnica: utenti di Windows 98 SE.</b> Microsoft ha rilasciato un aggiornamento per le periferiche di archiviazione IEEE 1394 per migliorare la compatibilità e ridurre i problemi di blocchi inattesi. Per ulteriori informazioni, visitare il sito Web di Microsoft all'indirizzo <a href="http://support.microsoft.com">support.microsoft.com</a> .		<b>Utenti di Windows 98 SE e ME:</b> scegliere <b>Start &gt; Impostazioni &gt; Pannello di controllo &gt; Sistema &gt; Gestione periferiche &gt; Controller IEEE 1394</b> > fare clic sul segno "+" vicino all'icona del controller per visualizzare la periferica nell'elenco.
 <b>Nota tecnica: utenti Windows.</b> Microsoft pubblica regolarmente driver aggiornati e correzioni per i propri sistemi operativi. Per ulteriori informazioni, visitare il sito Web di Microsoft all'indirizzo <a href="http://support.microsoft.com">support.microsoft.com</a> .		<b>Utenti di Windows 2000:</b> scegliere <b>Start &gt; Impostazioni &gt; Pannello di controllo &gt; Sistema &gt; scheda Hardware &gt; pulsante Gestione periferiche &gt; Controller IEEE 1394</b> > fare clic sul segno "+" vicino all'icona del controller per visualizzare la periferica nell'elenco.  <b>Utenti di Windows XP:</b> scegliere <b>Start &gt; Pannello di controllo &gt; Prestazioni e manutenzione &gt; Sistema &gt; scheda Hardware &gt; pulsante Gestione periferiche &gt; Controller IEEE 1394</b> > fare clic sul segno "+" vicino all'icona del controller per visualizzare la periferica nell'elenco.
	C'è un conflitto con altri driver o estensioni?	Se la periferica non è presente nell'elenco, verificare nuovamente i cavi e provare a seguire le altre istruzioni riportate in questa sezione.  Rivolgersi all'Assistenza tecnica LaCie. Per ulteriori informazioni, vedere la sezione <a href="#">6. Assistenza tecnica</a> .

Problema	Interrogativi da porsi	Possibili soluzioni
<b>L'unità non viene riconosciuta</b>	Il file system è supportato dal sistema operativo in uso?	Consultare la documentazione del sistema operativo.
	La configurazione del computer rispetta i requisiti minimi richiesti per l'impiego del disco rigido esterno?	Consultare la Sezione <a href="#">1.1. Requisiti minimi di sistema</a> .
	L'unità era stata inizialmente formattata come disco rimovibile?	Se l'unità è stata configurata come rimovibile in Windows 98SE o Windows Me, è necessario verificare l'impostazione dell'unità rimovibile ogni volta che questa viene installata su un nuovo sistema. Per effettuare questa operazione, selezionare <b>Gestione periferiche</b> , quindi fare clic sulla scheda <b>Impostazioni unità</b> .
<b>Messaggi di errore su Mac OS 10.x.</b>	Si è verificato un messaggio Errore 50 durante la copia di un volume formattato con FAT 32?	Durante la copia di file o cartelle da un volume Mac OS 10.x a FAT 32, è possibile che alcuni caratteri non vengano copiati. Questi caratteri comprendono, senza alcuna limitazione: ? < > / \ : Verificare i file e le cartelle per accertarsi che questi tipi di caratteri non siano stati utilizzati.
	È apparso un messaggio di errore che segnalava la disconnessione dell'unità dopo la disattivazione della modalità di ibernazione?	Ignorare il messaggio. L'unità verrà installata nuovamente sul desktop. Le unità LaCie risparmiano energia riducendo la velocità quando viene attivata la modalità di ibernazione. Quando viene disattivata la modalità di ibernazione, l'unità non ha tempo a sufficienza per aumentare la velocità.
	La periferica FireWire viene riconosciuta correttamente?	Se si verificano problemi di riconoscimento della connessione FireWire con Mac OS 10.2.x, effettuare l'aggiornamento alla versione più recente.
<b>L'unità funziona lentamente</b>	Ci sono altri dispositivi FireWire collegati alla stessa porta o allo stesso hub?	Scollegare gli altri dispositivi FireWire e controllare se le prestazioni migliorano.

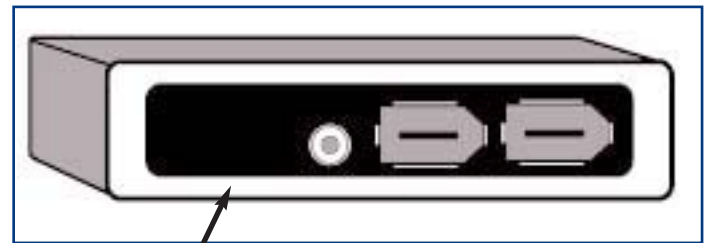
## 6. Assistenza tecnica

### Operazioni preliminari

- 1) Leggere i manuali e prendere visione della sezione [Diagnostica](#).
- 2) Tentare di identificare il problema. Se possibile, lasciare l'unità come unica periferica esterna della CPU e assicurarsi che tutti i cavi siano ben saldi e collegati correttamente.

Se il problema persiste dopo aver controllato tutta la lista di diagnostica, contattare l'Assistenza tecnica LaCie utilizzando il collegamento Web riportato di seguito. Prima di telefonare, sedersi davanti al computer acceso e tenere le seguenti informazioni a portata di mano:

- Numero di serie dell'unità LaCie
- Sistema operativo e versione (Mac OS o Windows)
- Marca e modello del computer
- Informazioni sulle altre unità CD o DVD installate sul computer
- Quantità di memoria installata
- Informazioni sugli altri dispositivi installati sul computer



Etichetta con numero di serie

## Assistenza tecnica LaCie

### **Australia**

Contatti

<http://www.lacie.com/au/contact/>

### **Danimarca**

Contatti

<http://www.lacie.com/dk/contact/>

### **Germania**

Contatti

<http://www.lacie.com/de/contact/>

### **Olanda**

Contatti

<http://www.lacie.com/nl/contact/>

### **Svezia**

Contatti

<http://www.lacie.com/se/contact/>

### **Stati Uniti**

Contatti

<http://www.lacie.com/contact/>

### **Belgio**

Contatti

<http://www.lacie.com/be/contact/>

### **Finlandia**

Contatti

<http://www.lacie.com/fi/contact/>

### **Italia**

Contatti

<http://www.lacie.com/it/contact/>

### **Norvegia**

Contatti

<http://www.lacie.com/no/contact/>

### **Svizzera**

Contatti

<http://www.lacie.com/chfr/contact/>

### **Ufficio esportazioni**

Contatti

<http://www.lacie.com/intl/contact/>

### **Canada (Inglese)**

Contatti

<http://www.lacie.com/caen/contact/>

### **Francia**

Contatti

<http://www.lacie.com/fr/contact/>

### **Giappone**

Contatti

<http://www.lacie.co.jp>

### **Spagna**

Contatti

<http://www.lacie.com/es/support/request>

### **Regno Unito e Irlanda**

Contatti

<http://www.lacie.com/uk/support/request>

## 7. Garanzia

LaCie garantisce che l'unità è esente da difetti di materiali e lavorazione, in condizioni di utilizzo normali, per il periodo indicato nel certificato di garanzia. Qualora vengano notificati difetti durante il periodo di garanzia, LaCie provvederà, a sua discrezione, alla riparazione o alla sostituzione dell'unità LaCie difettosa.

La garanzia non è valida qualora:

- L'unità venga impiegata o immagazzinata in condizioni anomale o sottoposta a interventi di manutenzioni impropri
- Vengano effettuate riparazioni, modifiche o alterazioni non espressamente autorizzate per iscritto da LaCie
- L'unità sia stata oggetto di utilizzo o conservazione impropri, fulmini, guasti elettrici, danni o inadeguato confezionamento
- L'unità non venga installata correttamente
- L'etichetta con il numero di serie dell'unità sia stata danneggiata o rimossa
- Il componente difettoso sia una parte di ricambio, ad esempio un cassetto e così via
- Il sigillo di garanzia sul casing dell'unità sia rotto

LaCie e i propri fornitori non rispondono di perdite di dati durante l'utilizzo della presente unità né di altri problemi causati di conseguenza.

LaCie non risponde in nessuna circostanza di danni diretti, speciali o consequenziali quali (a scopo indicativo ma non limitativo) danni o perdita di beni o apparecchiature, perdita di utili o entrate, spese di sostituzione di beni o spese o disagi causati da interruzione di servizi.

LaCie non garantisce, in nessuna circostanza, il recupero o il ripristino dei dati in caso di danni o perdita riconducibili all'uso dell'unità LaCie.

In nessuna circostanza il rimborso eventuale potrà superare il prezzo di acquisto dell'unità.

Per richiedere interventi in garanzia, chiamare il servizio assistenza LaCie. Oltre al numero di serie del prodotto LaCie, è possibile che sia necessario anche esibire lo scontrino o la fattura di acquisto per comprovare che l'unità è in garanzia.

Le unità restituite a LaCie devono essere accuratamente imballate nella confezione originale e inviate mediante corriere con spese prepagate.

È possibile anche registrarsi [gratuitamente](http://www.lacie.com/register) al servizio di Assistenza tecnica LaCie all'indirizzo: [www.lacie.com/register](http://www.lacie.com/register)