



mini

FIREWIRE  
COMPANION  
HARD DRIVE



Users Manual

Handbuch

Manual Utilisateur

Manual de Instrucciones

Guía Utente

Gebruikershandleiding

ユーザー マニュアル

## Inhoudsopgave

Voorwoord	3	
Vorzorgsmaatregelen		5
<b>1. De LaCie-drive uitpakken</b>		<b>6</b>
Minimale systeemvereisten		6
1.2 De LaCie mini stapelen		7
<b>2. Verbinding tot stand brengen</b>		<b>8</b>
2.1 De voeding aansluiten en de drive aanzetten		11
2.2 De FireWire-kabel aansluiten op de LaCie mini en uw computer		12
<b>3. Gebruik van de LaCie-drive</b>		<b>13</b>
3.1 De LaCie mini formatteren en partitioneren		14
3.1.1 Mac-gebruikers		14
3.1.2 Windows-gebruikers		16
<b>4. Nuttige informatie</b>		<b>18</b>
4.1. Advies voor het optimaliseren van FireWire-verbindingen		18
4.1.1. Wat is FireWire/IEEE 1394?		18
4.1.2. FireWire-apparaten loskoppelen		19
4.1.3. Gegevensoverdracht		20
4.2 Bestandssysteemstructuren		21
4.2.1. Mac-gebruikers		21
4.2.2. Windows-gebruikers		22
<b>5. Problemen oplossen</b>		<b>23</b>
<b>6. Contact opnemen met de klantenservice</b>		<b>26</b>
<b>7. Garantie</b>	<b>28</b>	

### Copyrights

Copyright © 2005 LaCie. Alle rechten voorbehouden. Niets uit deze uitgave mag zonder de voorafgaande schriftelijke toestemming van LaCie worden verveelvoudigd, opgeslagen in een gegevenssysteem of worden overgedragen in enige vorm of op enige wijze, hetzij elektronisch, mechanisch, door fotokopieën, opnamen of enige andere manier.

### Handelsmerken

Apple, Mac mini, Macintosh en FireWire zijn gedeponeerde handelsmerken van Apple Computer, Inc. Microsoft, Windows 98, Windows 98 SE, Windows 2000, Windows Millennium Edition en Windows XP zijn gedeponeerde handelsmerken van Microsoft Corporation. Sony en iLink zijn gedeponeerde handelsmerken van Sony Electronics. De overige handelsmerken die in deze handleiding worden genoemd, zijn het eigendom van hun respectieve eigenaren.

### Wijzigingen

Het materiaal in dit document dient uitsluitend ter informatie en kan zonder kennisgeving worden gewijzigd. Hoewel bij de voorbereiding van dit document redelijke inspanningen zijn verricht om de nauwkeurigheid ervan te garanderen, aanvaardt LaCie geen aansprakelijkheid voor gevolgen van fouten of weglatingen in dit document of gevolgen van het gebruik van de hierin opgenomen informatie. LaCie behoudt zich het recht voor om wijzigingen of revisies in het ontwerp of de handleiding van het product aan te brengen, zonder voorbehoud en zonder de verplichting om iemand van dergelijke revisies en wijzigingen op de hoogte te stellen.

### FCC-verklaring:



**Waarschuwing!** *Wijzigingen die niet door de fabrikant zijn goedgekeurd, kunnen de bevoegdheid voor het gebruik van deze apparatuur door de gebruiker ongeldig maken.*

OPMERKING: Deze apparatuur is getest en conform de grenzen bevonden van een digitaal apparaat van klasse A overeenkomstig Deel 15 van de regelgeving van de Federal Communications Commission (FCC). Deze limieten zijn bedoeld om te voorzien in een redelijke bescherming tegen schadelijke storing wanneer de apparatuur in een commerciële omgeving wordt gebruikt. Deze apparatuur genereert en gebruikt radiofrequentie-energie en kan deze uitstralen. Wanneer de apparatuur niet volgens de instructiehandleiding geïnstalleerd en gebruikt worden, kan schadelijke interferentie ontstaan met radiocommunicatie. Bij gebruik van deze apparatuur in een woonomgeving zal er vermoedelijk schadelijke interferentie optreden. In dat geval is de gebruiker verplicht deze interferentie op eigen kosten te verhelpen.

OPMERKING: Deze apparatuur is getest en voldoet aan de limieten voor een digitaal apparaat van Klasse B, overeenkomstig Deel 15 van de FCC-voorschriften. Deze limieten zijn bedoeld om te voorzien in redelijkerwijs voldoende bescherming tegen schadelijke storing in een niet-commerciële installatie. De apparatuur genereert en gebruikt radiofrequentie-energie en kan deze uitstralen. Wanneer de apparatuur niet volgens de gebruikershandleiding geïnstalleerd en gebruikt wordt, kan schadelijke interferentie ontstaan met radiocommunicatie. De garantie dat er geen storing in een bepaalde installatie zal optreden, kan echter niet worden gegeven. Wanneer de apparatuur de ontvangst van radio of televisie stoort (dit kan worden vastgesteld door de apparatuur uit en aan te schakelen) wordt u verzocht de storing te verhelpen door één van de volgende maatregelen te treffen:

- Richt de ontvangstantenne opnieuw of verplaats deze.
- Vergroot de afstand tussen de apparatuur en de ontvanger.

LaCie mini - FireWire - 314



Getest en voldoet  
aan FCC-normen

VOOR THUIS- OF KANTOORGEBRUIK

- Sluit de apparatuur aan op een wandcontactdoos in een ander circuit dan waarop de ontvanger is aangesloten.
- Raadpleeg uw dealer of een erkende radio- en televisiemonteur voor hulp.

**Verklaring van compliantie voor Canada**

Dit digitale apparaat van klasse A voldoet aan alle vereisten van de Canadese verordeningen voor interferentie veroorzakende apparatuur.

**Verklaring van CE-certificering van de fabrikant**

Hierbij verklaren wij dat dit apparaat voldoet aan zowel de EMC-richtlijn (89/336/EEG) en de Laagspanningsrichtlijn (73/23/EEG) uitgevaardigd door de Commissie van de Europese Gemeenschap.

Overeenstemming met deze richtlijnen impliceert overeenstemming met de volgende Europese normen:

Klasse B EN60950, EN55022, EN50082-1, EN61000-3-2

Onder verwijzing naar de volgende condities:

73/23/EEC laagspanningsrichtlijn

89/336/EEG EMC-richtlijn

## Vorzorgsmaatregelen inzake gezondheid en veiligheid

Alleen bevoegde personen mogen onderhoud uitvoeren op dit apparaat.

- Lees deze gebruikershandleiding zorgvuldig door en volg de juiste procedure bij het instellen van het apparaat.
- Open de harddrive niet en probeer hem niet te demonteren of aan te passen. Breng nooit metalen voorwerpen in de drive om het risico van elektrische schokken, brand, kortsluiting of gevaarlijke emissies te vermijden. De harddrive bevat geen onderdelen waaraan door de gebruiker onderhoud kan worden uitgevoerd. Als er sprake lijkt van een storing, laat u het apparaat nakijken door een bevoegde vertegenwoordiger van de afdeling Technical Support van LaCie.
- Stel het apparaat nooit bloot aan regen en gebruik het nooit in de buurt van water of onder vochtige of natte omstandigheden. Plaats nooit voorwerpen die zijn gevuld met vloeistof op de drive, aangezien deze vloeistof in het apparaat terecht kan komen. Wanneer u dit wel doet, neemt het risico op elektrische schokken, kortsluiting, brand of lichamelijk letsel toe.

### Algemene voorzorgen bij het gebruik:

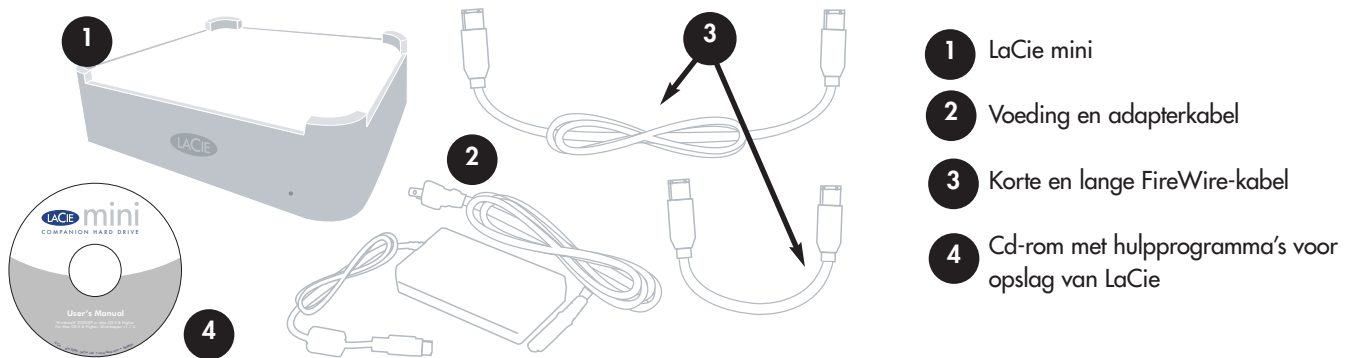
- Stel de harddrive tijdens gebruik niet bloot aan temperaturen buiten het bereik van 5°C tot 35°C (41°F tot 95°F). Wanneer u dit wel doet, kan de drive beschadigd raken of de behuizing vervormd worden. Plaats het station niet in de buurt van een warmtebron en stel het niet bloot aan zonlicht (zelfs niet achter glas). Aan de andere kant kan het plaatsen van de drive in een te koude of vochtige omgeving tot beschadiging van het apparaat leiden.
- Trek altijd het netsnoer van de harddrive uit het stopcontact als er kans is op blikseminslag of als het apparaat gedurende langere tijd niet zal worden gebruikt. Anders is er een verhoogd risico op elektrische schokken, kortsluiting of brand.
- Gebruik uitsluitend de voeding die met het apparaat wordt meegeleverd.
- Gebruik de harddrive niet in de buurt van andere elektrische apparaten zoals televisietoestellen, radio's of luidsprekers. Als u dat wel doet, ontstaat er mogelijk interferentie die de werking van de andere producten negatief beïnvloedt.
- Stel de harddrive niet op in de buurt van bronnen van magnetische interferentie, zoals computerschermen, televisietoestellen of luidsprekers. Magnetische interferentie kan de werking en stabiliteit van de harddrive negatief beïnvloeden.
- Plaats geen zware voorwerpen boven op de drive en oefen geen overmatige kracht uit op het apparaat.
- Oefen nooit overmatige kracht uit op de drive. Als u een probleem ontdekt, raadpleegt u het hoofdstuk [Problemen oplossen](#) in deze handleiding.
- Bescherm de harddrive tijdens gebruik of gedurende opslag tegen overmatige blootstelling aan stof. In het apparaat kan zich stof ophopen, waardoor het risico op beschadiging of slechte werking toeneemt.
- Gebruik nooit benzeen, verfverduunners, schoonmaakmiddelen of andere chemische producten om de buitenzijde van het station te reinigen. Door dergelijke producten verkleurt de behuizing en raakt deze vervormd. Gebruik in plaats daarvan een zachte, droge doek om het apparaat af te vegen.
- Blokkeer niet de ventilatieopeningen boven op de drive. Ze helpen de drive koel te houden tijdens het gebruik. Blokkeren van de ventilatieopeningen kan leiden tot schade aan de drive en tot een verhoogd risico van kortsluiting of brand. Plaats de mini altijd onder de Apple Mac mini, om verzekerd te zijn van een goede koeling van zowel de mini als de Mac mini.



**Waarschuwing!** De garantie op de drive kan komen te vervallen wanneer de bovenstaande voorzorgsmaatregelen niet worden opgevolgd.

### 1. De LaCie-drive uitpakken

De LaCie mini is bestemd voor het vergroten van de opslagcapaciteit van uw Mac mini, en kan er gewoon onder worden geplaatst. U kunt de LaCie mini ook met andere computers gebruiken die onder verschillende besturingssystemen draaien. De LaCie mini is ideaal voor snelheidsintensieve toepassingen en voldoet aan uw grote gegevensvereisten. Door zijn veiligheid en stabiliteit is de LaCie mini een gemakkelijke manier om opslagcapaciteit toe te voegen aan uw computer, zonder ruimteverlies op uw bureau.



- 1 LaCie mini
- 2 Voeding en adapterkabel
- 3 Korte en lange FireWire-kabel
- 4 Cd-rom met hulpprogramma's voor opslag van LaCie

#### 1.1. Minimale systeemvereisten

##### Systeemvereisten voor FireWire 400:

- Mac OS 9.x (ondersteuning voor Apple FireWire 2.3.3 en hoger) en 10.1
- Windows 98 SE, Windows Me, Windows 2000 en Windows XP

##### Hardwarevereisten voor FireWire 400:

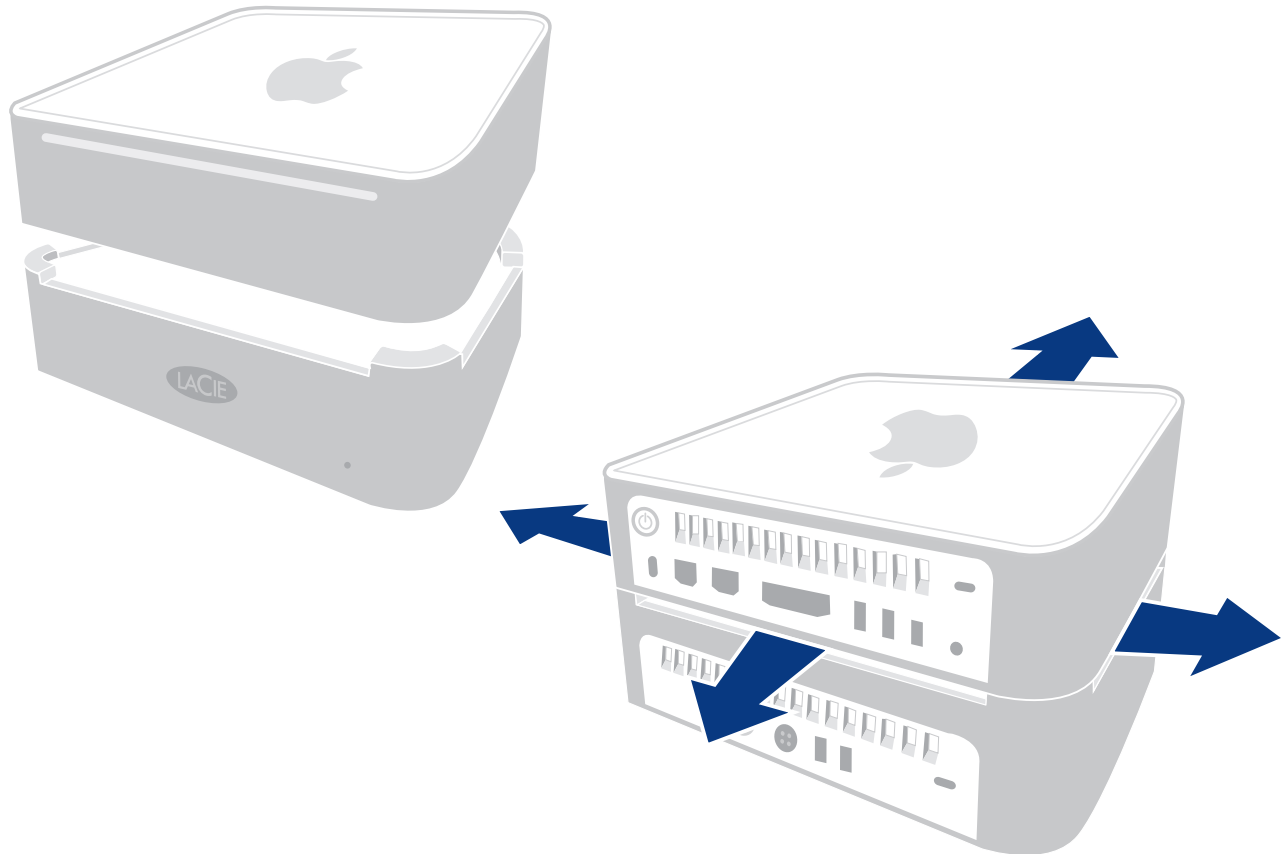
- Mac: G3 of hoger, met FireWire 400-/IEEE 1394a-interfacekaart
- pc: Processor die compatibel is met Pentium II of hoger, met een FireWire-/IEEE 1394-/iLink-interfacekaart (compatibel met SBP-2) die apparaten voor massaslag ondersteunt
- 64 MB RAM of meer



**Belangrijke opmerking:** De LaCie mini is compatibel met de Sony iLink- en de FireWire 800-interface. Om de drive te gebruiken met die interfaces dient u gebruik te maken van een geschikte, door LaCie goedgekeurde interfacekabel (afzonderlijk verkocht). Voor de iLink-interface is een 4-naar-6-pins kabel nodig, voor de FireWire 800-interface een 6-naar-9-pins kabel. Neem contact op met uw LaCie-wederverkoper of de Customer Service van LaCie om een geschikte kabel te vinden.

## 1.2 De LaCie mini stapelen

De LaCie mini is ontworpen om onder een andere LaCie mini te worden geplaatst of onder de Apple Mac mini. Plaats de LaCie mini voor een goede koeling altijd onder de Mac Mini. De LaCie mini NIET op zijn kop plaatsen of boven op een Apple Mac mini: dat kan tot oververhitting leiden.



## 2. Verbinding tot stand brengen

Volg deze aanwijzingen op om uw LaCie mini snel aan te kunnen zetten en aan te sluiten op uw computer. Lees om te beginnen de onderstaande aanwijzingen!

2.1. De voeding aansluiten en de drive aanzetten

2.2. Sluit de FireWire-kabel aan op uw LaCie-Drive en uw computer

Als de drive aanstaat en is aangesloten op uw computer gaat u naar hoofdstuk 3. Gebruik van de LaCie-drive voor belangrijke informatie over het formatteren en het gebruik van de drive.

### **Gebruikers van Mac OS 9.x!**

### **Gebruikers van Windows 98 SE en Windows Me!**

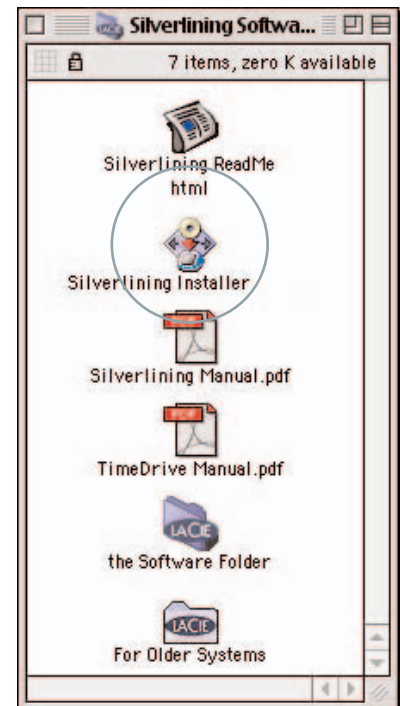
Voordat u de volgende drie stappen uitvoert, moet u eerst deze belangrijke software installeren voor configuratie en beheer van de LaCie-drive.

- Gebruikers van Mac OS 9.x, zie 3.1.1.
- Gebruikers van Windows 98 SE en Windows Me, klik en zie 3.1.2.

## Uitsluitend gebruikers van Mac OS 9.x! Installatie Silverlining Pro

Voordat u de voeding en de FireWire-kabel aansluit op de drive moet u eerst **Silverlining Pro** installeren, waarmee u de drive kunt beheren. Voer de onderstaande aanwijzingen uit voor het installeren van de stuurprogramma's en andere software die u nodig hebt om de drive te configureren. Ga vervolgens door naar de aanwijzingen voor het aansluiten van de voeding en de FireWire-kabel.

- 1) Plaats de cd-rom **LaCie Storage Utilities** in de interne cd/dvd-drive van uw computer.
- 2) Open het cd-pictogram en dubbelklik op de map **Silverlining Software**.
- 3) Klik op het pictogram **Silverlining Installer** (Afb. 2.1).
- 4) Het scherm **Silverlining Utilities** verschijnt. Klik op **Continue**.
- 5) Het scherm 'Silverlining Read Me' verschijnt. Lees de onderstaande informatie en klik op **Continue**.
- 6) Het scherm 'License Agreement' verschijnt. Klik op **Agree**.
- 7) Het scherm 'Installation' verschijnt. Kies **Easy Install**, **Custom Install** of **Uninstall** uit het vervolgkeuzemenu linksboven in het scherm 'Installation'. Nadat u uw keuze hebt gemaakt klikt u op **Install**.
- 8) Er verschijnt een melding dat de installatie is gelukt. Ga nu naar Stap 1.



Afb. 2.1

## **Uitsluitend gebruikers van Windows 98 SE en Windows Me! Installatie Silverlining 98**

Voordat u de voeding en de FireWire-kabel aansluit op de drive moet u eerst **Silverlining 98** installeren, waarmee u de drive kunt beheren. Voer de onderstaande aanwijzingen uit voor het installeren van de stuurprogramma's en andere software die u nodig hebt om de drive te configureren. Ga vervolgens door naar de aanwijzingen voor het aansluiten van de voeding en FireWire.

1) Plaats de cd-rom **LaCie Storage Utilities** in de interne cd/dvd-drive van uw computer en open de schijf (Afb. 2.2).

2) Dubbelklik op de map **Silverlining 98**.

3) Dubbelklik op het pictogram **Silverlining98\_Install.EXE**.

4) Silverlining 98 initialiseert dan het installatiescherm.

5) Het welkomsscherm verschijnt. Klik op **Next**.

6) Het scherm 'Destination Location' verschijnt. Om de plaats waar de software op uw computer wordt geïnstalleerd te wijzigen klikt u op de knop **Browse**. Als u de plaats niet wilt wijzigen, klikt u niet op de knop **Browse** en laat u de software installeren in de standaardmap. Klik op **Next** om door te gaan.

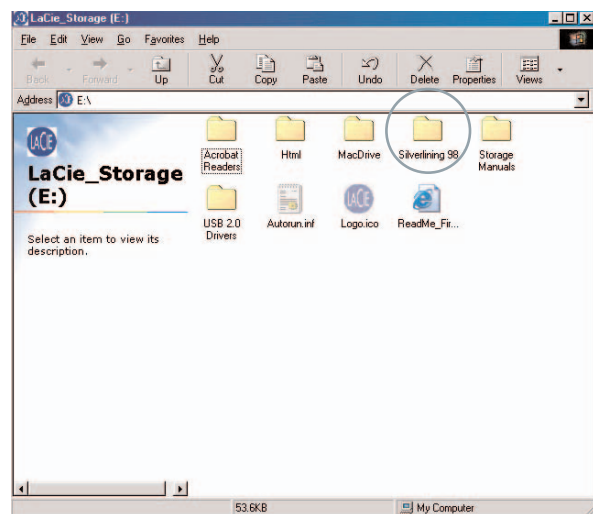
7) Het scherm 'Start Installation' verschijnt. Klik op **Next**.

8) De installatie van de software begint en u ziet de installatieschermen.

9) Ten slotte ziet u het scherm 'Silverlining 98 has been installed correctly'.

Klik op **Finish** om de installatie te voltooien.

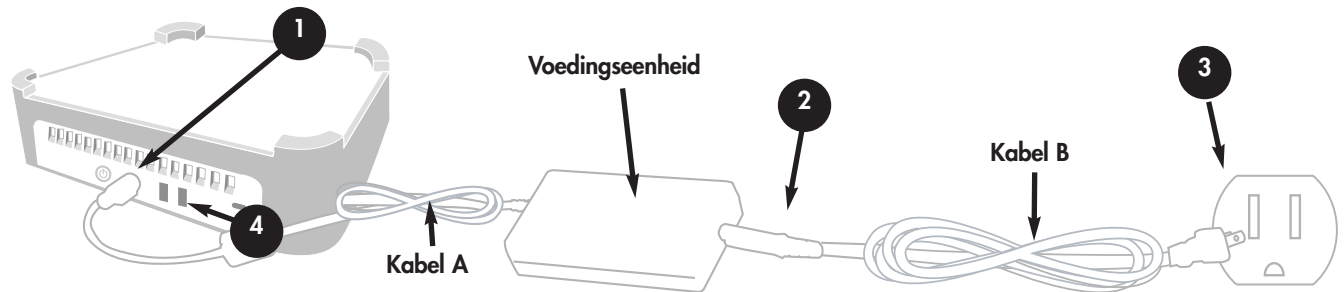
Ga nu naar Stap 1.



Afb. 2.2

## Stap 2.1 -

**Sluit de voeding aan en zet de drive aan.**



Met de voeding worden twee kabels meegeleverd: de ene kabel (A) wordt aangesloten een stopcontact (zoals een wandcontactdoos of een spanningsbeveiliging) en de andere kabel (B) op de LaCie-drive.

- 1 Sluit kabel A aan op de LaCie mini.
- 2 Sluit kabel B aan op de voedingseenheid.
- 3 Sluit kabel B aan op een wandcontactdoos.
- 4 Zet de drive aan en uit met de aan/uit-schakelaar.



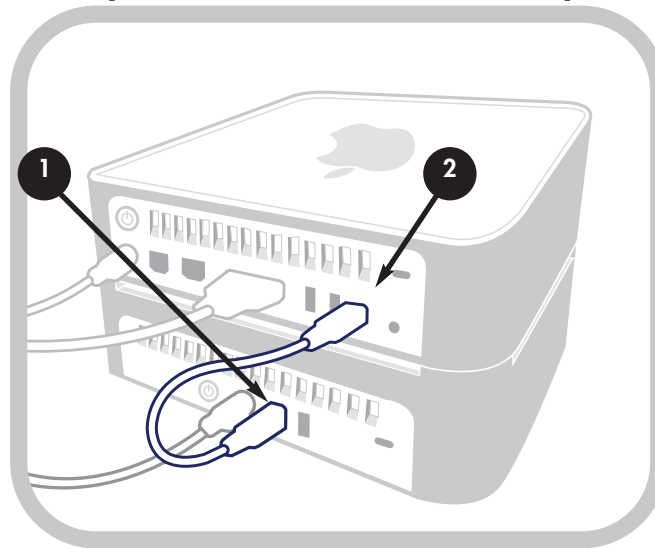
**Waarschuwing!** Gebruik alleen de wisselstroomadapter die is meegeleverd met uw specifieke LaCie mini. Gebruik geen voeding van een andere LaCie-drive of van een andere fabrikant. Als u een ander netsnoer of een andere voeding gebruikt, kan het apparaat beschadigd raken en vervalt uw garantie. Verwijder altijd de netvoedingsadapter voordat u de LaCie-drive gaat verplaatsen. Als u de adapter niet verwijderd, kan er schade aan uw drive ontstaan en vervalt uw garantie.



**Belangrijke opmerking:** U kunt de LaCie mini in het buitenland gebruiken dankzij de voeding die automatisch overschakelt tussen 100 en 240 volt. Als u deze functie wilt gebruiken, moet u wel een geschikte adapter of een geschikt netsnoer aanschaffen. Raadpleeg de technische ondersteuning van LaCie voor assistentie bij het kiezen van de juiste adapter. LaCie accepteert geen verantwoordelijkheid voor schade aan de drive ten gevolge van het gebruik van een ongeschikte adapter. Bij gebruik van een andere adapter dan door LaCie is goedgekeurd, wordt uw garantie ongeldig.

## Stap 2.2 -

Sluit de FireWire-kabel aan op uw LaCie-Drive en uw computer



FireWire-logo



iLink-logo




DigitalVideo-logo

- 1 Bekijk de kabel goed en zorg dat de FireWire-kabel goed is uitgelijnd. Steek de kabel vervolgens stevig in de FireWire-poort achter op de drive, voor een stabiele verbinding.
- 2 Zoek een FireWire-symbool op (waarmee gewoonlijk de poort wordt geïdentificeerd) naast de aansluiting op de voor- of achterkant van uw computer en steek de kabel vervolgens stevig in de FireWire-poort voor een stabiele verbinding.



**Technische opmerking:** Zie hoofdstuk 4.1 Advies voor het optimaliseren van FireWire-verbindingen voor belangrijke informatie aangaande het loskoppelen van FireWire-apparaten en het verkrijgen van optimale prestaties.



**Belangrijke opmerking: Windows-gebruikers:** Het kan enkele seconden duren voordat uw computer de drive herkent en er een letter aan toewijst. 

**Mac-gebruikers:** Het kan enkele seconden duren voordat de drive op het bureaublad verschijnt.



Mac OS 9.x



Mac OS 10.x

## 3. Gebruik van de LaCie-drive

Bij het formatteren van een disk gebeurt het volgende: het besturingssysteem wist alle administratieve gegevens van de disk, test de disk of alle sectoren betrouwbaar zijn, markeert defecte sectoren (bijvoorbeeld door krassen) en stelt interne adrestabellen op die later worden gebruikt voor het zoeken van informatie.

Terwijl u de drive formateert, kunt u deze onderverdelen in secties, die partities worden genoemd. Een partitie is een sectie van de opslagcapaciteit van de harddrive die wordt gemaakt om bestanden en gegevens in op te slaan.

Na het formatteren kan de werkelijk beschikbare opslagcapaciteit variëren, afhankelijk van de besturingsomgeving. De werkelijk beschikbare opslagcapaciteit is gewoonlijk ongeveer 10% minder dan de capaciteit in ongeformatteerde vorm.

### Bestandssysteemstructuren

Er zijn drie verschillende bestandssysteemstructuren die voornamelijk worden gebruikt in Mac- en Windows-omgevingen:

- Mac OS Uitgebreid (HFS+) - voor Mac OS 9.x en Mac OS 10.x
- NTFS - voor Windows 2000 en XP
- FAT32 - voor Windows Me en oudere besturingssystemen

#### Mac-gebruikers

- Als u de drive in een exclusieve Mac OS-omgeving gaat gebruiken, laat de drive dan geformatteerd als één grote Mac OS Uitgebreid-volume.
- Als u meerdere Mac-besturingssystemen wilt installeren op de LaCie Hard Drive Extreme met drievoudige interface, partitioneer de drive dan in meerdere Mac OS Uitgebreid-volumes.



**Technische opmerking: Windows-gebruikers!** Deze LaCie-harddrive is geformatteerd voor het Mac-besturingssysteem en u zult hem opnieuw moeten formatteren om hem te laten verschijnen en werken onder het Windows-besturingssysteem.



**Belangrijke opmerking:** Als u deze drive zowel in een Mac- als in een Windows-omgeving gaat gebruiken kunt u twee partities aanmaken: een FAT32-volume van 32 GB en een grote Mac OS Uitgebreid-volume. Deze configuratie kent echter wel bepaalde beperkingen. Voor de beste prestaties en hoogste betrouwbaarheid raden wij aan om een hulpprogramma van een andere leverancier te gebruiken, bijvoorbeeld [MacDrive](#) van Mediafour, waarmee Windows-computers bestanden op een volume geformatteerd voor de Mac kunnen lezen en schrijven.

#### Windows-gebruikers

- Als u deze drive afwisselend in Windows 98SE-, Me-, 2000- en/of XP-omgevingen gaat gebruiken is het raadzaam om twee partities aan te maken: een FAT32 (MS-DOS-bestandssysteem)-volume van 32 GB en een grote NTFS-volume.
- Als u de drive gaat gebruiken in een exclusieve Win 2000/XP-omgeving, maak dan één grote NTFS-volume aan.

## 3.1 De LaCie mini formatteren en partitioneren

### 3.1.1. Mac-gebruikers

De LaCie mini is voorgeformatteerd in HFS+ voor direct gebruik op Apple-computers, dus u hoeft hem niet te formatteren. Zie hieronder als u hem toch wilt herformatteren.

- Mac OS 9.x - Installeer en gebruik LaCie **LaCie Silverlining Pro**, meegeleverd met uw drive.
- Mac OS 10.x - Gebruik de toepassing **Apple Schijfhulpprogramma**, die onderdeel uitmaakt van het besturingssysteem.

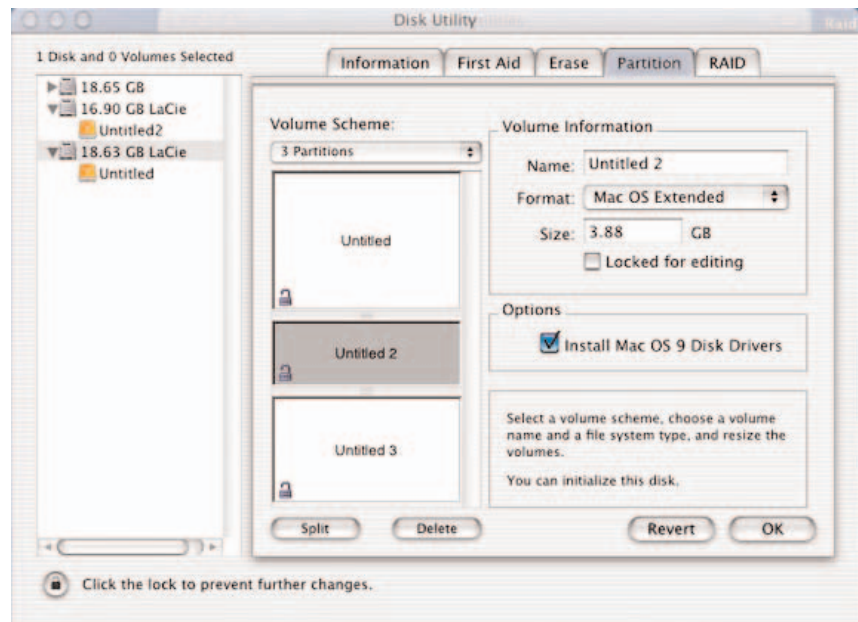
Zie voor aanwijzingen voor installatie en gebruik van **Silverlining Pro** de handleiding van Silverlining, die zich in pdf-indeling op uw cd LaCie Storage Utilities bevindt.

#### Formatteren en partitioneren met behulp van Mac OS 10.x




**Waarschuwing!** Als u deze stappen uitvoert wordt alles wat op uw harddrive staat gewist. Dus als u informatie hebt die u wilt beschermen of blijven gebruiken dient u een back-up te maken van die informatie voordat u deze aanwijzingen opvolgt.

- 1) Sluit de drive aan op de computer via de FireWire-poort.
- 2) Als de drive op het bureaublad is verschenen gaat u naar de **Menubalk** en opent u **Ga**.
- 3) Klik in het menu **Ga** op **Programma's**.
- 4) Open in het menu **Programma's** de map **Hulpprogramma's** en klik vervolgens op **Schijfhulpprogramma** in de map **Utilities**.
- 5) Het venster **Schijfhulpprogramma** wordt geopend. Links in het venster ziet u een lijst met beschikbare harddisks. Er wordt een volume weergegeven dat de interne harde schijf aangeeft en een volume met de naam LaCie.
- 6) Selecteer de LaCie-drive en klik vervolgens op de tab **Partitioneer**.
- 7) Klik op de knop **Volume-indeling**; kies het aantal partities waarin u de drive wilt onderverdelen door op het keuzemenu dat begint met **Huidig** te klikken (Mac OS 10.x biedt u de mogelijkheid de drive onder te verdelen in maximaal 8 partities). U kunt de grootte van de partities aanpassen met de schuifbalk tussen de partities in het gebied **Volume-indeling**.



8) In het gebied **Volume-indeling** geeft u elke partitie een naam, kiest u de volumestructuur (Mac OS Uitgebreid, Mac OS Standaard of UNIX-bestandssysteem) en het formaat van het volume.

 **Belangrijke opmerking:** Zie hoofdstuk 4.2. Bestandssysteemstructuren voor een nadere bespreking van de verschillen tussen de twee systemen.

 **Belangrijke opmerking:** Apple raadt aan om tenzij u een specifieke reden hebt om het UNIX-bestandssysteem (UFS) te gebruiken, de structuur Mac OS Uitgebreid te gebruiken, omdat het gebruik ervan bekend is bij de Macintosh-gebruiker.

9) Vink in het gedeelte **Opties** het vakje **Installeer Mac OS 9-besturingsbestanden** aan als u van plan bent de drive zowel onder Mac OS 9.x als onder Mac OS 10.x te gebruiken.

10) Klik nadat u de volumestructuur, het aantal partities, de grootte en de gewenste opties hebt geselecteerd op **OK**. Het volgende bericht wordt weergegeven: "Waarschuwing! Als u de nieuwe volumes bewaart, worden alle bestaande volumes gewist. Het wissen kan NIET ongedaan worden gemaakt. Weet u zeker dat u wilt doorgaan?" Klik op **Partitioneer** om door te gaan.

11) Mac OS 10.x stelt nu automatisch het aantal partities en de volumestructuur in die u hebt geselecteerd, waarna de nieuwe drive beschikbaar is voor gebruik.

## 3.1.2. Windows-gebruikers

De LaCie mini is geformatteerd in HFS+, dus Windows-gebruikers moeten hem herformatteren. Als u alleen Windows 2000 en XP gebruikt, formatteert u de drive in NTFS. Wilt u de drive zowel op Windows gebruiken als op Mac en/of Windows 98 SE en Me, gebruikt u FAT32.

- Windows 98 SE en Me - Installeer en gebruik LaCie **Silverlining 98**, meegeleverd met de drive.
- Windows 2000 en XP - Gebruik het hulpprogramma **Schijfbeheer**, dat onderdeel uitmaakt van het besturingssysteem.

Zie voor aanwijzingen voor installatie en gebruik van **Silverlining 98** de handleiding van Silverlining, die zich in pdf-indeling op uw cd LaCie Storage Utilities bevindt.

### Formatteren en partitioneren met behulp van Windows 2000 en Windows XP

Het formatteren en partitioneren van een drive op een computer die onder Windows 2000 of Windows XP draait, bestaat uit twee stappen: (1) een handtekening op de drive installeren, en (2) de drive partitioneren/formatteren. Als u deze stappen uitvoert wordt alles wat op de disk staat gewist.

- 1) Sluit de drive aan op de computer via de FireWire-poort.
- 2) Rechtsklik op **Deze computer** en klik op **Beheer**.
- 3) Selecteer in het venster **Computerbeheer** de optie **Schijfbeheer** (onder de groep **Opslag**).
- 4) Als de drive voor het eerst wordt geformatteerd start Windows 2000 de **Wizard Handtekening schrijven (Wizard Schrijven initialiseren)** onder Windows XP). Klik op **Volgende**.

- 5) Windows geeft een lijst van de nieuwe aangesloten drive(s). Als u slechts één drive formatteert, moet er ook maar één drive zichtbaar zijn. Vink het vakje naast de drive aan en klik op **Volgende**.

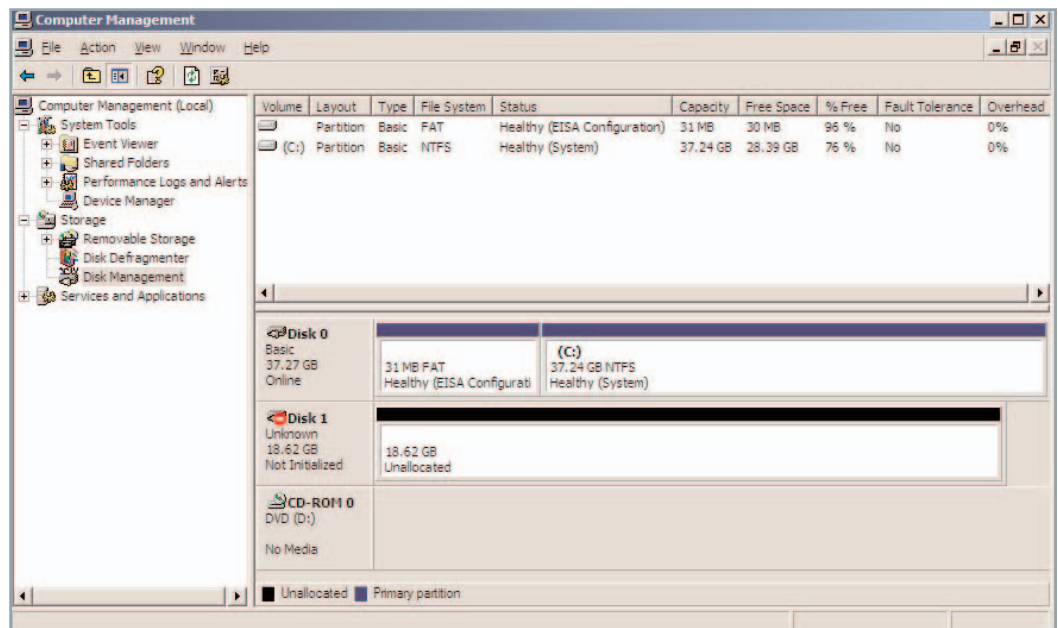


#### Belangrijke opmerking:

Vink het vakje 'Snelformattering' aan.

- 6) Klik op **Voltoeien** om de wizard af te sluiten.

- 7) Nu is in het schijfbeheervenster een nieuwe drive zichtbaar. Rechtsklik op de beschikbare ruimte en selecteer **Partitie maken...**



8) De **wizard Partitie maken** wordt nu geopend. Klik op **Volgende**.

9) Selecteer **Primaire partitie**. Klik op **Volgende**.

10) Hier moet u de grootte van de partitie opgeven. Het wordt aanbevolen de partitie ingesteld te laten op de maximale beschikbare grootte, tenzij u meerdere partities wilt op dezelfde drive. Klik op **Volgende**.

11) Selecteer **Stationsletter toewijzen** en selecteer de gewenste letter voor de drive. Klik op **Volgende**.

12) Selecteer **Deze partitie formatteren...** en selecteer vervolgens een bestandssysteem:

### FAT32

FAT32 is een bestandssysteem dat compatibel is met Windows 98 SE, Windows Me, Windows 2000 en Windows XP. Het kent echter wel beperkingen. Onder Windows 2000 en Windows XP kunt u geen partities maken groter dan 32 GB.

### NTFS

NTFS is een nieuwer bestandssysteem dat alleen compatibel is met Windows NT, Windows 2000 en Windows XP. Het kent minder beperkingen dan FAT32 en er kunnen partities groter dan 32 GB mee worden gemaakt.

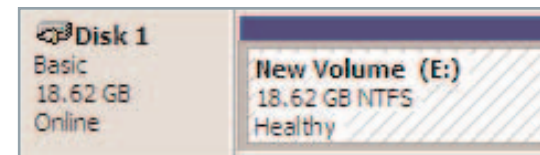
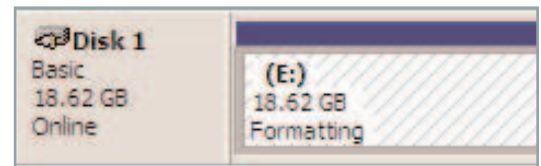
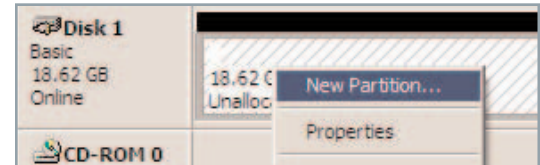


**Belangrijke opmerking:** Zie hoofdstuk [4.2. Bestandssysteemstructuren](#) voor een nadere bespreking van de verschillen tussen de twee systemen.

13) Klik op **Volgende**.

14) Klik op **Voltoeien**.

15) **Schijfbeheer** maakt nu de partitie en begint met het formatteren van het station. Nadat dit is voltooid, sluit u **Schijfbeheer** en is uw nieuwe drive gereed voor gebruik.



## 4. Nuttige informatie

### 4.1. Advies voor het optimaliseren van FireWire-verbindingen

De onderstaande technische informatie heeft betrekking op de LaCie mini drive en bevat praktische tips:

#### 4.1.1. Wat is FireWire/IEEE 1394?

**Een seriële bus voor het aansluiten van externe computer- en elektronische consumentenapparatuur op computers en elektronische consumentenconsoles.**

Wat betekent IEEE 1394?

'1394' is een afkorting voor IEEE 1394, de benaming van deze hoogwaardige seriële bus.

IEEE (Institute of Electrical and Electronic Engineers) is de benaming van de technische instelling

die deze standaard heeft ontwikkeld. Het nummer 1394 geeft aan dat dit de 1394e standaard is, opgesteld door het IEEE.

#### Wat is de relatie tussen IEEE 1394, FireWire, iLink en DV?

Deze vier namen verwijzen allemaal naar dezelfde interface:

- IEEE 1394 - de naam van de standaard, zoals gebruikt in de computerindustrie.
- FireWire - de merknaam die wordt gebruikt door Apple.
- iLink - de merknaam die wordt gebruikt door Sony.
- DV - logo gebruikt door fabrikanten van videocamera's.



#### Waarvoor kan de FireWire-interface worden gebruikt?

Met zijn hoge gegevensoverdrachtsnelheden is FireWire is een geweldige interface voor consumentenelektronica, zoals cd- en dvd-recorders, externe harddrives en videoapparatuur, zoals digitale videocamera's, want hij heeft een enorm grote bandbreedte en ondersteunt twee types gegevensoverdracht (asynchroon en isochroon), waardoor de overdracht van urgente gegevens gegarandeerd is.

FireWire is tevens een point-to-point-interface, wat betekent dat een FireWire-apparaat gegevens kan overdragen aan een ander FireWire-apparaat zonder tussenkomst van een computer. Hierdoor kunnen verschillende computers samen een bepaald apparaat gebruiken en kunnen ook tot 63 apparaten in serie op dezelfde FireWire-bus worden aangesloten (met een maximum van 16 apparaten op één tak). Sluit voor serieschakeling één FireWire-drive direct aan op de computer, sluit vervolgens een ander FireWire-apparaat aan op de eerste FireWire-drive, en zo door tot maximaal 16. Doe vervolgens hetzelfde met de andere poorten op de FireWire-bus.

#### FireWire-kabels en -connectoren

Er zijn drie types FireWire-kabel beschikbaar op de markt: 6-naar-6-pins, 6-naar-4-pins en 4-naar-4-pins. FireWire-apparaten van LaCie worden geleverd met een goedgekeurde 6-naar-6-pins FireWire-kabel. De meeste laptops uitgerust met FireWire beschikken over een 4-pins FireWire-aansluiting, dus om de LaCie-drive aan te sluiten op een laptop met een 4-pins FireWire-poort zult u een door LaCie goedgekeurde 6-naar-4-pins FireWire-kabel moeten aanschaffen (afzonderlijk verkocht).

Als uw computer geen FireWire-poort heeft of alleen een 4-pins poort, vraag dan uw LaCie-wederverkoper of Customer Support van LaCie om informatie over het toevoegen van een PCI- PCMCIA-FireWire-kaart van LaCie.

### 4.1.2. FireWire-apparaten loskoppelen

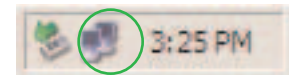
Externe FireWire-apparaten bieden 'plug & play'-aansluiting. Dat betekent dat u de drive kunt aansluiten en loskoppelen terwijl de computer aanstaat. Om storingen te voorkomen, is het belangrijk dat u de volgende stappen uitvoert bij het loskoppelen van uw FireWire-randapparaat.

#### Windows-gebruikers

**i** **Belangrijke opmerking: Windows 98 SE-gebruikers:** Als u de **Windows Storage Supplement Update** hebt geïnstalleerd, moet u de computer de drive laten verwijderen voordat u hem loskoppelt of uitzet. Als u deze update niet hebt geïnstalleerd kunt u de drive gewoon loskoppelen op een moment dat hij niet actief is. De computer hoeft hem niet eerst te verwijderen.

1) Klik in het **Systeemvak** (in de rechterbenedenhoek van uw scherm) op het pictogram **Uitwerpen**. Dit is een kleine groene pijl boven een hardwareafbeelding.

2) Er wordt een bericht weergegeven, waarin de apparaten worden genoemd die door het pictogram **Uitwerpen** worden bestuurd ("xxx veilig verwijderen"). Klik op deze prompt.



Afb. 4.1.4

3) Het volgende bericht wordt nu weergegeven: "Veilig om hardware te verwijderen" (of vergelijkbaar). Het apparaat kan nu veilig worden losgekoppeld.

#### Mac-gebruikers

U moet de harddrive deactiveren voordat u deze loskoppelt of uitschakelt. Voer een van de twee onderstaande handelingen uit:

- Sleep het pictogram van de harddrive naar de Prullenbak.
- Start Silverlining Pro, markeer de harddrive en klik op 'Unmount'.

De drive kan nu worden losgekoppeld.



#### 4.1.3. Gegevensoverdracht

Onder een gegevensoverdracht wordt de gegevensstroom verstaan die gepaard gaat aan de uitvoering van een taak. Hierbij gaat het gewoonlijk om het verplaatsen van gegevens vanuit een opslaglocatie naar het RAM van de computer of vanaf het ene opslagapparaat naar een ander. Tijdens de gegevensoverdracht verdient het de voorkeur te wachten alvorens andere toepassingen te starten op dezelfde poort. Er kunnen zich problemen voordoen met computers met een FireWire-controller\* die niet voldoet aan de OHCI-standaarden (Open Host Controller Interface). Bij andere configuraties kunnen we geen garantie van 100% geven van een goede werking. Uw computer kan daarom mogelijk vastlopen. Voer als dat gebeurt de volgende stappen uit:

1) Controleer of de FireWire-kabel stevig en goed is aangesloten aan beide uiteinde, op de drive en op de computer. Als u een FireWire-kabel gebruikt die niet is meegeleverd met uw LaCie-drive, ga dan na of hij voor FireWire (IEEE 1394) gecertificeerd is. De kabel meegeleverd met de LaCie-drive is voor FireWire (IEEE 1394) gecertificeerd.



**Waarschuwing!** Sluit de FireWire-kabels niet zo aan dat er een kring van apparaten wordt gevormd. FireWire-apparaten hebben geen afsluitweerstand nodig; laat ongebruikte FireWire-aansluitingen gewoon leeg.

2) Controleer of de voedings- en aardaansluitingen goed op hun plaats zitten.

3) Koppel de FireWire-kabel los van de computer. Wacht 30 seconden. Sluit weer aan.



**Technische opmerking: \*Controller** - Dit is een component of een elektronische kaart (in deze context ook wel 'controllerkaart' genoemd) die een computer in staat stelt te communiceren met bepaalde randapparaten of deze te besturen. Een externe controller is een uitbreidingskaart die in een van de vrije sleuven (namelijk PCI of PCMCIA) in de pc wordt geplaatst en het mogelijk maakt om een randapparaat (namelijk de cd-rom-drive, scanner of printer) aan te sluiten op de computer. Als uw computer niet is uitgerust met een FireWire-controllerkaart kunt u een controllerkaart aanschaffen via LaCie. Neem contact op met uw LaCie-wederverkoper of Technical Support van LaCie ([ó. Contacting Customer Support](#)) voor nadere inlichtingen.

## 4.2 Bestandssysteemstructuren

### 4.2.1. Mac-gebruikers

De LaCie mini is voorgeformatteerd in HFS+ (Mac OS Uitgebreid).



#### Gebruikers van Mac OS 9.x:

U kunt de drive in een of twee structuren indelen met behulp van Silverlining Pro (zie voor specifieke aanwijzingen de gebruikershandleiding van Silverlining in de map Silverlining): HFS (Mac OS Standaard) of HFS+ (Mac OS Uitgebreid).

**Belangrijke opmerking:** *Als u de harddrive zowel op Macs als op Windows-computers wilt gebruiken, kunt u de drive het best in FAT32 formatteren.*

#### HFS+ - Mac OS Uitgebreid

De term 'Mac OS uitgebreid' heeft betrekking op het bestandssysteem dat door Mac OS 8.1 en hoger wordt gebruikt. HFS+ staat voor een optimalisatie van het oudere HFS-bestandssysteem waarbij de ruimte op de harddisk efficiënter wordt gebruikt. Het is gebaseerd op HFS, maar het aantal blokken is vergroot van 65.536 naar 4,29 miljard. Met HFS+ wordt u niet langer beperkt door de blok grootte.

**Gebruikers van Mac OS 10.x:** U kunt voor het formatteren uit vier opties kiezen: Mac OS Standaard (HFS), Mac OS Uitgebreid (HFS+), MS-DOS-bestandssysteem en UNIX-bestandssysteem (UFS).

#### HFS - Mac OS Standaard

De term 'Mac OS Standaard' heeft betrekking op het bestandssysteem dat door Mac OS 8.0 en lager wordt gebruikt. Deze bestandssysteemspecificatie is niet bij de tijd en Mac OS Uitgebreid werkt efficiënter. Gebruik dit bestandssysteem uitsluitend als u een volume aanmaakt van minder dan 32 MB op een Mac met een 680X0-processor, of als u een bestandsstructuur maakt die door Macs met Mac OS 8.0 of lager gebruikt moet kunnen worden.

#### MS-DOS-bestandssysteem

Dit is het Microsoft-bestandssysteem dat beter bekend staat als FAT32. Dit is het bestandssysteem dat u gebruikt als u de harddrive van LaCie gebruikt voor zowel Mac als Windows.

#### UNIX-bestandssysteem

Dit is het bestandssysteem dat is gebaseerd op UNIX. Dit systeem wordt bij voorkeur gebruikt door mensen die op UNIX gebaseerde toepassingen ontwikkelen binnen Mac OS 10.x. Als u geen specifieke reden hebt om het UNIX-bestandssysteem te gebruiken, kunt u de drive het beste formatteren met Mac OS uitgebreid (HFS+), omdat Mac-gebruikers hiermee over een vertrouwde gebruiksomgeving kunnen beschikken.

#### 4.2.2. Windows-gebruikers

Aangezien de LaCie mini voorgeformatteerd voor het Mac-besturingssysteem wordt geleverd zult u de drive opnieuw moeten formatteren in een van twee mogelijk bestandssysteemstructuren voor Windows: **FAT32** of **NTFS**. De volgende informatie helpt u hopelijk de keuze uit beide indelingen een beetje gemakkelijker te maken.

##### **FAT32**

FAT is een acroniem voor File Allocation Table, dat stamt uit het begin van het DOS-tijdperk. Oorspronkelijk was FAT uitsluitend 16-bits, maar na de tweede release van Windows 95, onderging deze bestandsindeling een upgrade tot 32-bits, vandaar de naam FAT32. In theorie, kunnen FAT32-volumes in grootte variëren van minder dan 1 MB tot 2 TB. Het is het eigen bestandssysteem van Windows 98 en Windows Me, en wordt ondersteund door Windows 2000 en XP. Als FAT32 echter wordt gebruikt in combinatie met Windows 2000 en XP, kunnen volumes maximaal 32 GB groot zijn (deze beperking wordt opgelegd door Schijfbeheer, het hulpprogramma voor partitionering van Windows) en afzonderlijke bestanden maximaal 4 GB.

##### **NTFS**

Dit acroniem staat voor New Technology Filing System. NTFS vormt het eigen bestandssysteem voor Windows NT, Windows 2000 en XP. NTFS biedt verschillende functies die niet beschikbaar zijn bij FAT32, zoals bestandscompressie, codering, machtigingen en controle, alsmede het vermogen om drives te spiegelen en RAID 5-functionaliteit. De minimale ondersteunde volumegrootte voor NTFS is 10 MB, met een maximum van 2 TB, zonder grenzen aan de bestandsgrootte. Volumes die zijn gemaakt in NTFS kunnen alleen rechtstreeks worden benaderd (niet via shares) door Windows NT, Windows 2000 en XP, zonder hulp van producten van andere leveranciers.

#### **Richtlijnen voor de keuze tussen FAT32 en NTFS**

##### **Gebruik FAT32 als:**

- U wilt toegang hebben tot uw gegevens vanuit elk besturingssysteem: FAT32 is compatibel met Windows 98 SE, Me, 2000, XP, NT, Mac OS 9.x en Mac OS 10.x.
- U dual booting gebruikt met een ander besturingssysteem dan Windows NT of Windows 2000.
- U in de toekomst mogelijk gebruik zult moeten gaan maken van dual booting. Nadat u een volume hebt geconverteerd van FAT 32 naar NTFS, is er geen weg terug. U kunt wel converteren van FAT32 naar NTFS, maar niet omgekeerd.

##### **Gebruik NTFS als:**

- U de prestaties van uw drives wilt optimaliseren onder Windows 2000 of XP.
- U bestanden wilt coderen, machtigingen aan bestanden wilt toewijzen of toegangscontrole wilt uitvoeren voor bestanden.
- U partities wilt formatteren van meer dan 32 GB.
- U afzonderlijke bestanden moet archiveren die groter zijn dan 4 GB.
- U een archiveringssysteem nodig hebt dat kan worden gespiegeld of gestructureerd als een RAID 5-configuratie.

## 5. Problemen oplossen

Als uw LaCie mini niet correct werkt, raadpleegt u de volgende controlelijst om uit te zoeken waardoor het probleem wordt veroorzaakt. Als u alle punten van de controlelijst hebt doorlopen en het apparaat nog steeds niet goed werkt, bezoek dan de FAQ's (veelgestelde vragen) die regelmatig op onze website - [www.lacie.com](http://www.lacie.com) worden gepubliceerd. Eén van deze FAQ's kan het antwoord bevatten op uw specifieke vraag. U kunt ook de pagina's met stuurprogramma's bezoeken, waar de meest recente software-updates zijn te vinden.

Als u verdere ondersteuning wenst, neemt u dan contact op met de LaCie-wederverkoper of met LaCie Technical Support (zie [6. Contact opnemen met de klantenservice](#) voor meer informatie).

### Handmatige bijgewerkte versies

LaCie streeft er voortdurend naar om u de meest actuele en uitgebreide gebruikershandleidingen te verstrekken die op de markt zijn. Het is ons doel om u een prettige, gebruiksvriendelijke indeling te bieden die u helpt om de vele functies van uw nieuwe apparaat snel te installeren en te gebruiken. Als uw handleiding niet aansluit bij de configuraties van het product dat u hebt aangeschaft, kijk dan op onze website voor de nieuwste beschikbare versie.

Het probleem	Passende vragen	Mogelijke oplossingen
<b>De drive wordt niet herkend.</b>	Staat de drive aan?	Controleer of alle netsnoeren goed zijn aangesloten en of de schakelaar op de achterkant van de drive aanstaat. Controleer als u gebruik maakt van een spanningsbeveiliging ook of die wel aanstaat.
	Verschijnt er een pictogram voor de drive op de computer?	Kijk of er een pictogram staat op het Bureaublad (op een Mac) of in <b>Deze computer</b> (op een pc).
	Zijn alle kabels goed en stevig aangesloten?	Controleer of alle aanwijzingen in hoofdstuk <a href="#">2. Verbinding tot stand brengen</a> goed zijn uitgevoerd. Controleer de aansluitingen nauwkeurig en kijk of alle kabels in de goede stand en op de goede plaats zijn aangesloten.
	Zitten beide uiteinden van de FireWire-kabel goed en stevig op hun plek?	Controleer beide uiteinden van de FireWire-kabel. Koppel ze los, wacht 10 seconden, en sluit ze weer aan. Als de drive nog steeds niet wordt herkend herstart u de computer en probeert u het nogmaals.

Het probleem	Passende vragen	Mogelijke oplossingen
<p>De drive wordt niet herkend.</p>	<p>Zijn de FireWire-stuurprogramma's goed geïnstalleerd en geactiveerd?</p>	<p><b>Mac-gebruikers:</b> Open <b>Apple Systeemprofiel</b> en klik op het tabblad <b>Apparaten en volumes</b>. Als het apparaat niet in de lijst staat, controleer dan nogmaals de kabels en probeer de andere hier genoemde oplossingen voor problemen.</p>
	<p><b>Technische opmerking: Mac-gebruikers:</b> Apple levert voortdurend bijgewerkte ondersteuning voor de stuurmechanismen in OS 10.x. Upgrade om verzekerd te zijn van de recentste ondersteuning uw computer naar de nieuwste versie van OS 10.x. Voor toegang tot de nieuwste bijwerkingen en upgrades klikt u op het <b>Apple-menu</b> en vervolgens op <b>Systeemvoorkeuren</b>. In het gedeelte <b>Systeem</b> klikt u op <b>Software-update</b> en vervolgens op <b>Update nu</b>. Uw computer maakt automatisch verbinding via internet om de nieuwste updates van Apple op te halen.</p>	
	<p><b>Technische opmerking: Windows 98 SE-gebruikers:</b> Microsoft heeft een 'IEEE 1394 Storage Supplement update' uitgebracht voor betere compatibiliteit en het tegengaan van vastlopen. Kijk op de website van Microsoft, <a href="http://support.microsoft.com">support.microsoft.com</a>, voor nadere inlichtingen.</p>	<p><b>Windows 98 SE- en Me-gebruikers:</b> Ga naar <b>Start &gt; Instellingen &gt; Configuratiescherm &gt; Systeem &gt; Apparaatbeheer &gt; IEEE 1394-controller</b> &gt; klik op het plusteken naast het controller-pictogram. U moet nu het apparaat zien staan.</p>
	<p><b>Technische opmerking: Windows-gebruikers:</b> Microsoft plaatst regelmatig bijgewerkte stuurprogramma's en correcties voor haar besturingssystemen op het internet. Ga naar de website van Microsoft, <a href="http://support.microsoft.com">support.microsoft.com</a>, voor nadere inlichtingen.</p>	<p><b>Windows 2000-gebruikers:</b> Ga naar <b>Start &gt; Instellingen &gt; Configuratiescherm &gt; Systeem &gt; tab Hardware &gt; knop Apparaatbeheer &gt; IEEE 1394-controller</b> &gt; klik op het plusteken naast het controller-pictogram. U moet nu het apparaat zien staan.</p>
	<p>Bestaat er een conflict met stuurprogramma's of extensies van andere apparaten?</p>	<p><b>Windows XP-gebruikers:</b> Ga naar <b>Start &gt; Configuratiescherm &gt; Prestaties en onderhoud &gt; Systeem &gt; tab Hardware &gt; knop Apparaatbeheer &gt; IEEE 1394-controller</b> &gt; klik op het plusteken naast het controller-pictogram. U moet nu het apparaat zien staan.</p> <p>Als u het apparaat niet ziet, controleer dan nogmaals de kabels en probeer de andere hier genoemde oplossingen voor problemen.</p> <p>Raadpleeg Technical Support van Lacie. Zie hoofdstuk <a href="#">6. Contact opnemen met de klantenservice</a> voor nadere aanwijzingen.</p>

Het probleem	Passende vragen	Mogelijke oplossingen
De drive wordt niet herkend.	<p>Wordt het bestandssysteem ondersteund door uw besturingssysteem?</p> <p>Voldoet de configuratie van uw computer aan de minimale systeemvereisten voor het gebruik van deze drive?</p> <p>Is de drive eerst geformatteerd als een verwisselbare schijf?</p>	<p>Raadpleeg de documentatie van uw besturingssysteem.</p> <p>Zie hoofdstuk <u>1.1. Minimale systeemvereisten</u>.</p> <p>Als de drive is geconfigureerd als een verwisselbare drive onder Windows 98SE of Windows Me moet de instelling 'Verwisselbaar' elke keer dat de drive wordt overgebracht naar een nieuw systeem opnieuw worden aangevinkt. Ga hiervoor naar <b>Apparaatbeheer</b> en klik op het tabblad <b>Stationsinstellingen</b>.</p>
Foutmeldingen onder Mac OS 10.x.	<p>Deed zich de melding 'Error -50' voor tijdens het kopiëren naar een FAT32-volume?</p> <p>Deed zich een storingsmelding voor dat de drive is losgekoppeld toen hij uit de slaapstand kwam?</p> <p>Doen zich problemen voor bij het herkennen van het FireWire-apparaat?</p>	<p>Bij het kopiëren van bestanden of mappen van Mac OS 10.x naar een FAT32-volume kunnen bepaalde tekens niet worden gekopieerd. Deze tekens zijn onder meer, maar niet uitsluitend, de volgende: ? &lt; &gt; / \ :</p> <p>Controleer of de bestanden en mappen geen gebruik maken van dergelijke tekens.</p> <p>Deze melding kunt u gewoon negeren. De drive verschijnt vanzelf weer op het bureaublad. LaCie-drives sparen stroom door te stoppen met draaien als u uw computer in de slaapstand zet. Als de computer dan wordt 'gewekt' uit de slaapstand krijgt de drive niet genoeg tijd om weer op gang te komen uit zijn slaapstand.</p> <p>Als u problemen hebt met uw FireWire-verbinding onder Mac OS 10.2.x, werk dan bij tot de nieuwste versie.</p>
De drive werkt te langzaam.	<p>Zijn er andere FireWire-apparaten aangesloten op dezelfde poort?</p>	<p>Koppel eventuele andere FireWire-apparaten los en zie of de prestaties zich verbeteren.</p>

## 6. Contact opnemen met de klantenservice

**Voordat u contact opneemt met LaCie Technical Support**

1) Lees de handleidingen door en bekijk de sectie [Problemen oplossen](#).

2) Tracht het probleem bloot te leggen. Maak de drive zo mogelijk tot het enige externe apparaat op de CPU en controleer of alle kabels correct en stevig zijn aangesloten.

Als u alle vragen in de controlelijst voor probleemoplossing hebt doorgenomen en er nog steeds niet in slaagt uw LaCie-drive goed te laten werken, neemt u contact met ons op via de beschikbare webkoppeling. Zorg, voordat u contact met ons opneemt, dat u achter uw computer zit en de volgende informatie bij de hand hebt:

- Het serienummer van de LaCie-drive (onder op de drive)
- Het besturingssysteem (Mac OS of Windows) en de versie
- Merk en model computer
- Namen van de geïnstalleerde cd- of dvd-stations op uw computer
- Hoeveelheid geïnstalleerd geheugen
- Namen van eventuele andere geïnstalleerde apparaten op uw computer

**LaCie in Azië, Singapore en Hongkong**

Neem contact met ons op via:  
<http://www.lacie.com/asia/contact>

**LaCie in België**

Neem contact met ons op via:  
<http://www.lacie.com/be/contact/>

**LaCie in Denemarken**

Neem contact met ons op via:  
<http://www.lacie.com/dk/contact/>

**LaCie in Frankrijk**

Neem contact met ons op via:  
<http://www.lacie.com/fr/contact/>

**LaCie in Italië**

Neem contact met ons op via:  
<http://www.lacie.com/it/contact/>

**LaCie in Nederland**

Neem contact met ons op via:  
<http://www.lacie.com/nl/contact/>

**LaCie in Spanje**

Neem contact met ons op via:  
<http://www.lacie.com/es/support/request>

**LaCie in Zwitserland**

Neem contact met ons op via:  
<http://www.lacie.com/chfr/contact>

**LaCie in de VS**

Neem contact met ons op via:  
<http://www.lacie.com/contact/>

**LaCie in Australië**

Neem contact met ons op via:  
<http://www.lacie.com/au/contact/>

**LaCie in Canada**

Neem contact met ons op via:  
<http://www.lacie.com/caen/contact/> (Engels)

**LaCie in Finland**

Neem contact met ons op via:  
<http://www.lacie.com/fi/contact>

**LaCie in Duitsland**

Neem contact met ons op via:  
<http://www.lacie.com/de/contact/>

**LaCie in Japan**

Neem contact met ons op via:  
<http://www.lacie.co.jp>

**LaCie in Noorwegen**

Neem contact met ons op via:  
<http://www.lacie.com/no/contact/>

**LaCie in Zweden**

Neem contact met ons op via:  
<http://www.lacie.com/se/contact/>

**LaCie in het Verenigd Koninkrijk en Ierland**

Neem contact met ons op via:  
<http://www.lacie.com/uk/support/request>

**LaCie Grand Export**

Neem contact met ons op via:  
<http://www.lacie.com/intl/contact/>

## 7. Garantie

LaCie garandeert uw drive tegen materiaal- en productiefouten, bij normaal gebruik, gedurende de periode die staat vermeld op uw garantiecertificaat. Indien mocht blijken dat dit product defect is binnen de garantieperiode, zal LaCie, naar eigen keuze, de defecte drive repareren of vervangen.

Deze garantie wordt ongeldig indien:

- De drive is gebruikt/opgeslagen onder abnormale gebruiks- of onderhoudsomstandigheden;
- De drive is gerepareerd, gemodificeerd of aangepast, tenzij een dergelijke reparatie, modificatie of aanpassing uitdrukkelijk schriftelijk is goedgekeurd door LaCie;
- De drive is blootgesteld aan verkeerd gebruik, verwaarlozing, blikseminslag, elektrische storingen, onjuiste verpakking of ongevallen;
- De drive op onjuiste wijze is geïnstalleerd;
- Het serienummer van de drive onleesbaar is of ontbreekt;
- Het defecte onderdeel een vervangingsonderdeel is, zoals een ophaallade, enz.
- De verzegeling van de stationbehuizing is verbroken.

LaCie en haar leveranciers aanvaarden geen aansprakelijkheid voor gegevensverlies tijdens het gebruik van dit apparaat of voor welk probleem dan ook dat hieruit voortvloeit.

LaCie is onder geen enkele voorwaarde aansprakelijk voor directe, bijzondere of gevolgschade met inbegrip van, maar niet beperkt tot, beschadiging of verlies van eigendommen of apparatuur, omzet- of winstverlies, kosten van vervangingsgoederen of de onkosten of ongemakken die worden veroorzaakt door onderbrekingen voor servicedoelinden.

Elk verlies en elke beschadiging of vernietiging van gegevens tijdens het gebruik van een LaCie-drive is uitsluitend de verantwoordelijkheid van de gebruiker en LaCie kan onder geen beding aansprakelijk worden gesteld voor het terughalen of herstellen van deze gegevens.

In geen geval zal enig persoon recht hebben op een vergoeding die hoger is dan de aankoopprijs die is betaald voor de drive.

Neem (telefonisch) contact op met LaCie Technical Support voor het verkrijgen van service onder garantie. Er wordt om het serienummer van uw LaCie-product gevraagd en er kan u worden gevraagd om een aankoopbewijs te overleggen waaruit blijkt dat het apparaat nog steeds onder de garantie valt.

Elk station dat naar LaCie wordt teruggestuurd, moet goed worden verpakt in de oorspronkelijke verpakking en voldoende gefrankeerd worden verzonden.

Registreer u on line voor gratis technische ondersteuning: [www.lacie.com/register](http://www.lacie.com/register)

