

Inhoudsopgave

Voorwoord	2
Voorzorgsmaatregelen	4
1. Uw LaCie-drive uitpakken	5
1.1 Minimale systeemvereisten	6
1.2 Uw LaCie mini stapelen	7
2. Verbinding tot stand brengen	8
2.1 De voedingseenheid en de schakelaar op de drive aansluiten	11
2.2 De interfacekabel aansluiten op uw LaCie mini en uw computer	12
2.3 Uw LaCie mini als een hub gebruiken	13
3 Uw LaCie-drive gebruiken	14
3.1 Uw LaCie mini formatteren en partitioneren	15
3.1.1 Mac-gebruikers	15
3.1.1 Windows-gebruikers	17
4 Nuttige informatie	19
4.1 Adviezen voor het optimaliseren van FireWire-aansluitingen	19
4.1.1 Wat is FireWire/IEEE 1394?	19
4.1.2 FireWire-apparaten loskoppelen	20
4.2 Adviezen voor het optimaliseren van USB 2.0-aansluitingen	21
4.2.1 Wat is USB 2.0?	21
4.2.2 USB 2.0-apparaten loskoppelen	22
4.2.3 Gegevensoverdracht	23
4.3 Bestandssysteemstructuren	24
Mac-gebruikers	24
Windows-gebruikers	25
5 Problemen oplossen	26
6 Contact opnemen met de klantenservice	31
7 Garantie	33

Copyright

Copyright © 2005 LaCie. Alle rechten voorbehouden. Niets uit deze uitgave mag zonder de voorafgaande schriftelijke toestemming van LaCie worden vervoelvoudigd, opgeslagen in een gegevenssysteem of worden overgedragen in enige vorm of op enige wijze, hetzij elektronisch, mechanisch, door fotokopieën, opnamen of enige andere manier.


Handelsmerken

Apple, Mac en Macintosh zijn gedeponeerde handelsmerken van Apple Computer, Inc. Microsoft, Windows 98, Windows 98 SE, Windows 2000, Windows Millennium Edition en Windows XP zijn gedeponeerde handelsmerken van Microsoft Corporation. De overige handelsmerken die in deze handleiding worden genoemd, zijn het eigendom van hun respectievelijke eigenaren.

Wijzigingen

Het materiaal in dit document dient uitsluitend ter informatie en kan zonder kennisgeving worden gewijzigd. Bij de voorbereiding van dit document zijn alle redelijke inspanningen verricht om de nauwkeurigheid ervan te waarborgen. Niettemin aanvaardt LaCie geen aansprakelijkheid voor gevolgen van fouten of weglatingen in dit document of gevolgen van het gebruik van de hierin opgenomen informatie. LaCie behoudt zich het recht voor om wijzigingen of revisies in het ontwerp of de handleiding van het product aan te brengen, zonder voorbehoud en zonder de verplichting om iemand van dergelijke revisies en wijzigingen op de hoogte te stellen.

FCC-verklaring:

 **WAARSCHUWING:** *Wijzigingen die niet door de fabrikant zijn goedgekeurd, kunnen de toestemming voor het gebruik van deze apparatuur ongeldig maken.*

OPMERKING: Deze apparatuur is getest en conform de grenzen bevonden van een digitaal apparaat van klasse A overeenkomstig Deel 15 van de regelgeving van de Federal Communications Commission (FCC). Deze bepalingen zijn bedoeld om te voorzien in een redelijke bescherming tegen schadelijke storing wanneer de apparatuur in een commerciële omgeving wordt gebruikt. Deze apparatuur genereert en gebruikt radiofrequentie-energie en kan deze uitstralen. Wanneer de apparatuur niet volgens de instructiehandleiding geïnstalleerd en gebruikt worden, kan schadelijke interferentie ontstaan met radiocommunicatie. Bij gebruik van deze apparatuur in een woonomgeving zal er vermoedelijk schadelijke interferentie optreden. In dat geval is de gebruiker verplicht deze interferentie op eigen kosten te verhelpen.

OPMERKING: Deze apparatuur is met goed gevolg getest op compliantie met de bepalingen voor een digitaal apparaat van Klasse B, overeenkomstig Deel 15 van de FCC-voorschriften. Deze limieten zijn bedoeld om te voorzien in redelijkerwijs voldoende bescherming



tegen schadelijke storing in een niet-commerciële installatie. De apparatuur genereert en gebruikt radiofrequentie-energie en kan deze uitstralen. Wanneer de apparatuur niet volgens de gebruikershandleiding geïnstalleerd en gebruikt wordt, kan schadelijke interferentie ontstaan met radiocommunicatie. Er kan echter geen garantie worden gegeven dat er in een bepaalde installatie geen storing zal optreden. Wanneer de apparatuur de ontvangst van radio of televisie stoort (dit kan worden vastgesteld door de apparatuur uit en aan te schakelen) wordt u verzocht de storing te verhelpen door één van de volgende maatregelen te treffen:

- Richt de ontvangstantenne opnieuw of verplaats deze.
- Vergroot de afstand tussen de apparatuur en de ontvanger.
- Sluit de apparatuur aan op een wandcontactdoos in een ander circuit dan waarop de ontvanger is aangesloten.
- Raadpleeg uw dealer of een erkende radio- en televisiemonteur voor hulp.

Verklaring van compliantie voor Canada

Dit digitale apparaat van klasse A voldoet aan alle vereisten van de Canadese verordeningen voor interferentie veroorzakende apparatuur.

Verklaring van CE-certificering van de fabrikant

Wij verklaren hiermee dat dit apparaat voldoet aan zowel de EMC-richtlijn (89/336/EEC) als de Laagspanningsrichtlijn (73/23/EEC) uitgevaardigd door de Europese Commissie.

Het voldoen aan deze richtlijnen houdt tevens conformiteit in met de volgende Europese normen:

Klasse B EN60950, EN55022, EN50082-1, EN61000-3-2

Onder verwijzing naar de volgende condities:

73/23/EEC laagspanningsrichtlijn

89/336/EEG EMC-richtlijn



Dit symbool op het product of de verpakking geeft aan dat u het product niet bij het andere huishoudafval mag gooien. In plaats daarvan moet u oude apparatuur brengen naar het verzamelpunt waar oude elektrische en elektronische apparatuur wordt verzameld voor hrecyclage. Het gescheiden verzamelen en recycleren van uw oude apparatuur helpt natuurlijke bronnen te besparen en zorgt ervoor dat de apparatuur gerecycleerd wordt op een manier die de volksgezondheid en de omgeving beschermt. Voor meer informatie over de plaats waar u uw oude apparatuur naartoe kunt brengen ter recyclage, neemt u contact op met de gemeente, de gemeentereinigingsdienst of de winkel waar u het product hebt gekocht.

Gezondheids- en veiligheidsmaatregelen

Alleen bevoegde personen mogen onderhoud uitvoeren op dit apparaat.

- Lees deze gebruikershandleiding zorgvuldig door en volg de juiste procedure bij het configureren van het apparaat.
- Open de hard drive niet en probeer deze niet te demonteren of aan te passen. Om het risico van elektrische schokken, brand, kortsluiting of gevaarlijke emissies te vermijden, mogen nooit metalen voorwerpen in de drive worden gebracht. Uw hard drive bevat geen onderdelen die de gebruiker zelf kan onderhouden. Als er sprake lijkt te zijn van een storing, laat u het apparaat nakijken door een bevoegde vertegenwoordiger van de afdeling Technical Support van LaCie.
- Stel het apparaat nooit bloot aan regen en gebruik het nooit in de buurt van water of onder vochtige of natte omstandigheden. Plaats nooit voorwerpen die zijn gevuld met vloeistof op de drive, aangezien deze vloeistof in het apparaat terecht kan komen. Wanneer u dit wel doet, neemt het risico van elektrische schokken, kortsluiting, brand of lichamelijk letsel toe.

Algemene voorzorgen bij het gebruik:

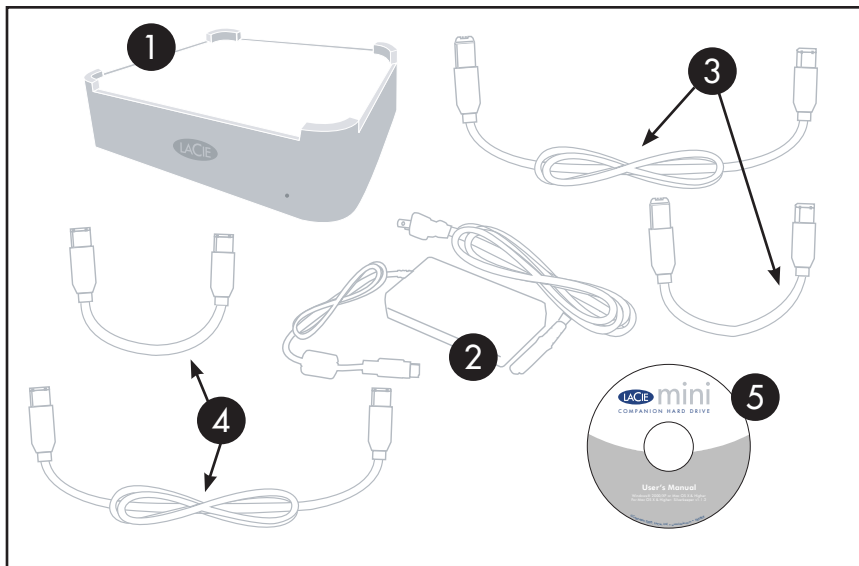
- Stel een in gebruik zijnde hard drive niet bloot aan temperaturen buiten het bereik van 5 °C tot 35 °C. Wanneer u dit wel doet, kan de drive beschadigd raken of de behuizing vervormd worden. Plaats uw drive niet in de nabijheid van een warmtebron en stel hem niet bloot aan zonlicht (zelfs niet achter glas). Aan de andere kant kan het plaatsen van de drive in een te koude of vochtige omgeving tot beschadiging van het apparaat leiden.
- Gebruik de hard drive niet in de buurt van andere elektrische apparaten zoals televisietoestellen, radio's of luidsprekers.
- Stel de drive niet op in de buurt van bronnen van magnetische interferentie, zoals computerschermen, televisietoestellen of luidsprekers. Magnetische interferentie kan de werking en stabiliteit van de hard drive negatief beïnvloeden.
- Plaats geen zware voorwerpen bovenop de drive en oefen geen overmatige kracht uit op het apparaat.
- Oefen nooit overmatige kracht uit op uw drive. Als u een probleem ontdekt, raadpleegt u paragraaf Problemen oplossen in deze handleiding.
- Bescherm uw hard drive tijdens gebruik of gedurende opslag tegen overmatige blootstelling aan stof. In het apparaat kan zich stof ophopen, waardoor het risico van beschadiging of slechte werking toeneemt.
- Gebruik nooit benzeen, verfverdunder, schoonmaakmiddelen of andere chemische producten om de buitenzijde van de drive te reinigen. Door dergelijke producten verkleurt de behuizing en raakt deze vervormd. Gebruik in plaats daarvan een zachte, droge doek om het apparaat schoon te vegen.



WAARSCHUWING: De garantie op het station kan komen te vervallen wanneer de bovenstaande voorzorgsmaatregelen niet worden opgevolgd.

1. Uw LaCie-drive uitpakken

Uw LaCie mini HUB is een upgrade voor de opslagcapaciteit van uw Mac mini en kan er gemakkelijk onder worden geplaatst. De LaCie mini breidt ook uw digitale opties uit met aansluiting via de USB-hub, zodat u zelfs de extra USB-poorten kunt gebruiken wanneer de drive via FireWire op uw computer is aangesloten. De mini HB heeft tevens extra FireWire-poorten voor serieschakeling. U kunt uw LaCie mini voor verschillende platforms gebruiken. De LaCie mini is ideaal voor snelheidsintensieve toepassingen en verwerkt uw veeleisende gegevensbehoeften. Met de veilige en stabiele LaCie mini, veilig en stabiel, kunt u op een eenvoudige manier opslagruimte toevoegen aan uw computer zonder dat u ruimte op uw bureau kwijtraakt.



- 1 LaCie mini HUB
- 2 Voedings- en adapterkabel
- 3 Lange en korte gecertificeerde Hi-speed USB 2.0-kabels
- 4 Lange en korte FireWire-kabels
- 5 Cd-rom met hulpprogramma's voor opslag van LaCie

1.1 Minimale systeemvereisten

Systeemvereisten voor FireWire 400:

- Mac OS 9.x (ondersteuning voor Apple FireWire 2.3.3 en hoger) en 10.1
- Windows 98 SE, Windows Me, Windows 2000 en Windows XP

Hardwarevereisten voor FireWire 400:

- Mac: G3 of hoger, met FireWire 400-/IEEE 1394a-interfacekaart
- Pc: Processor die compatibel is met Pentium II of hoger, met een FireWire-/IEEE 1394-/iLink-interfacekaart (compatibel met SBP-2) die apparaten voor massaopslag ondersteunt.
- 64MB RAM of meer



BELANGRIJKE OPMERKING: Uw LaCie mini is compatibel met de Sony iLink- en FireWire 800-interfaces. Als u uw drive met deze interfaces wilt gebruiken, moet de juiste gecertificeerde LaCie-interfacekabel hebben (apart verkocht). Voor de iLink-interface hebt u een 4-pins naar 6-pins kabel nodig, en voor de FireWire 800-interface hebt u een 6-pins naar 9-pins kabel nodig. Neem contact op met de wederverkoper van LaCie of de klantenservice van LaCie voor de juiste kabel.

Systeemvereisten voor USB 2.0:

- Windows 98 SE, Windows 2000, Windows Me en Windows XP
- Mac OS 9.x (Apple USB-ondersteuning 1.3.5 en hoger) en Mac OS 10.1, 10.2, 10.3 en 10.4

Hardwarevereisten voor USB 2.0:

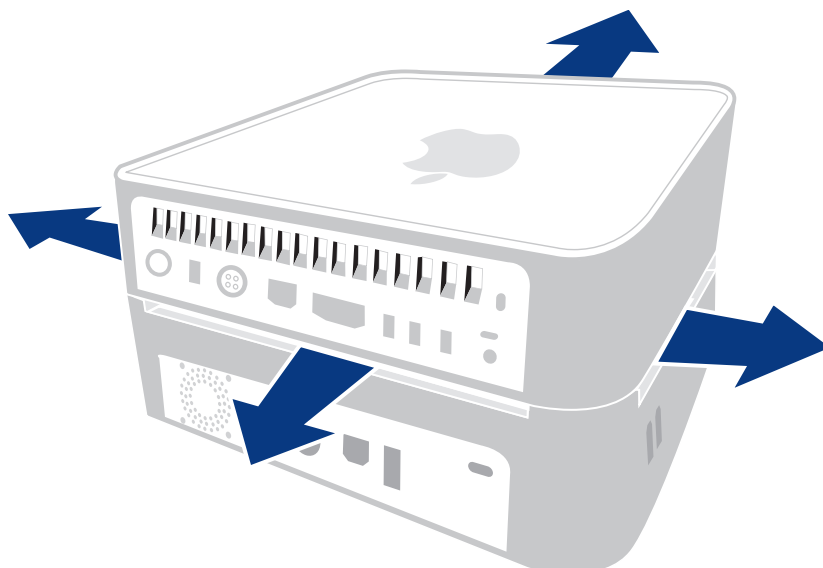
- Mac: G3-processor of hoger
- Computer met USB 2.0- of 1.1-interface*
- Intel Pentium II 233MHz-compatibele processor of hoger
- Minimaal 32 MB RAM



TECHNISCHE OPMERKING: *Voor USB 2.0-snelheden moet uw drive worden aangesloten op een USB 2.0-hostpoort. Als de drive is aangesloten op een USB 1.1-poort, wordt de drive op USB 1.1-snelheden. Raadpleeg voor meer informatie hoofdstuk 4.1. Advies voor het optimaliseren van USB 2.0-verbindingen.

1.2 Uw LaCie mini stapelen

Uw LaCie mini kan onder een andere LaCie mini of uw Apple Mac mini worden gezet. Plaats uw LaCie mini altijd onder uw Apple Mac mini of een andere LaCie mini zodat de drive goed kan afkoelen. Draai uw drive NIET om of plaats uw LaCie mini NIET boven op de Apple Mac mini omdat de drive dan oververhit kan raken.



2. Verbinding tot stand brengen

Volg deze stappen om uw LaCie mini snel op uw computer aan te sluiten en te gebruiken. Raadpleeg de volgende stappen om aan de slag te gaan:

- 2.1 2.1 De voedingseenheid en de schakelaar op de drive aansluiten
- 2.2 De interfacekabel aansluiten op uw LaCie mini en uw computer
- 2.3 USB- en FireWire-apparaten aansluiten met de zijconnector

Als u uw drive op uw computer hebt aangesloten en aangezet, ga dan verder met paragraaf Uw LaCie-drive gebruiken voor belangrijke informatie over het formatteren en gebruiken van uw drive.

Gebruikers van Mac OS 9.x!

Gebruikers van Windows 98 SE en Windows Me!

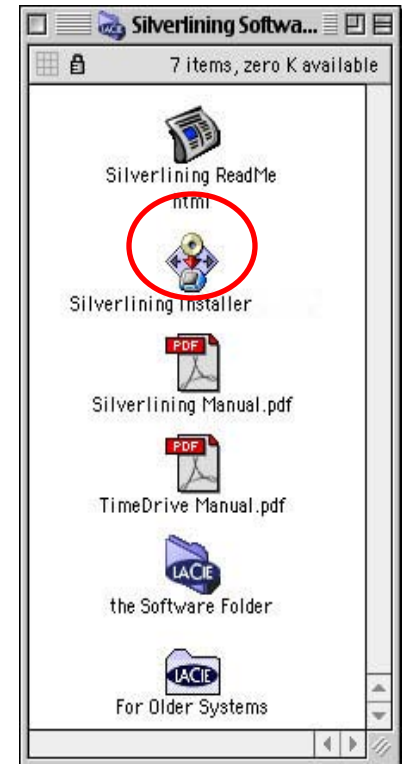
Voordat u deze drie stappen volgt, installeert u eerst deze belangrijke software om uw LaCie-drive te helpen configureren en beheren.

- Gebruikers van Mac OS 9.x raadplegen 3.1.1.
- Gebruikers van Windows 98 SE en Windows Me raadplegen 3.1.2.

Alleen gebruikers van Mac OS 9.x: Silverlining Pro installeren

Voordat u de voeding en de interfacekabel op uw drive aansluit, moet Silverlining Pro installeren. Dit programma helpt u bij het beheer van uw drive. Volg de onderstaande stappen om de benodigde drivers en software voor de configuratie van uw drive te installeren. Ga vervolgens verder met de stappen voor het installeren van de voeding en de interface.

- 1) Plaats de cd-rom met hulpprogramma's voor opslag van LaCie (Storage Utilities) in de interne cd/dvd-drive van uw computer.
- 2) Open het Cd-pictogram en dubbelklik op de map **Silverlining Software**.
- 3) Dubbelklik op het pictogram **Silverlining Installer** (afbeelding 2.1).
- 4) Het scherm **Silverlining Utilities** verschijnt. Klik op **Continue** (Doorgaan).
- 5) Het scherm 'Silverlining Read Me' (Silverlining - Leesmij) wordt weergegeven. Lees de informatie die volgt en klik op **Continue** (Doorgaan).
- 6) Het scherm 'License Agreement' (Gebruiksrechtovereenkomst) wordt weergegeven. Klik op **Agree** (Akkoord).
- 7) Het scherm 'Installation' (Installatie) wordt weergegeven. Kies **Easy Install** (Eenvoudige installatie), **Custom Install** (Aangepaste installatie) of **Uninstall** (Verwijderen) in de vervolgkeuzelijst in de linkerbovenhoek van het scherm 'Installation' (Installatie). Nadat u uw keus hebt gemaakt, klikt u op **Install** (Installeren).
- 8) Er wordt een bericht weergegeven waarin u leest dat de installatie is geslaagd. Ga verder met stap 1.



AFB. 2.1

Alleen gebruikers van Windows 98 SE en Windows Me! Silverlining 98 installeren

Voordat u de voeding en de interfacekabel op uw drive aansluit, moet **Silverlining 98** installeren. Dit programma helpt u bij het beheer van uw drive. Volg de onderstaande stappen om de benodigde drivers en software voor de configuratie van uw drive te installeren. Ga vervolgens verder met de stappen voor het installeren van de voeding en de interface.

1) Plaats de cd-rom **LaCie Storage Utilities** in het interne cd-/dvd-station van de computer en open de schijf (afbeelding 2.2).

2) Dubbelklik op de map **Silverlining 98**.

3) Dubbelklik op het pictogram **Silverlining98_Install.EXE**.

4) Het installatiescherm wordt vervolgens door **Silverlining 98** geïnitieerd.

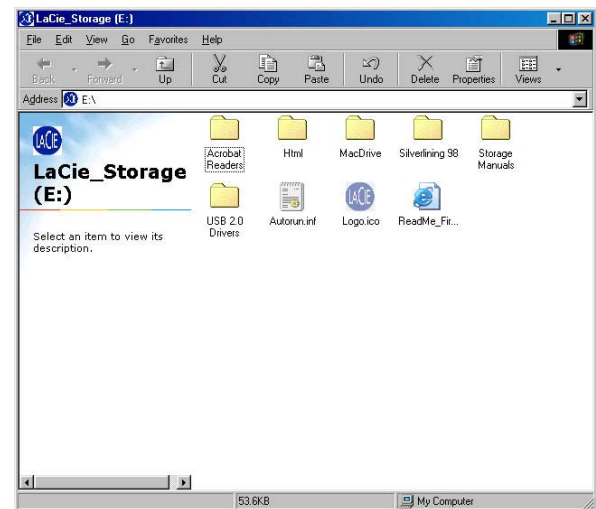
5) Het scherm '**Welcome**' (Welkom) wordt weergegeven. Klik op **Next** (Volgende).

6) Het scherm '**Destination Location**' (Doelmap) wordt weergegeven. Als u de locatie wilt wijzigen waar de software op uw systeem wordt geïnstalleerd, klikt u op de knop **Browse** (Bladeren). Als u de locatie niet wilt wijzigen, klikt u niet op de knop **Browse** (Bladeren) en wordt de software in de standaardlocatie geïnstalleerd. Klik op **Next** (Volgende) om door te gaan.

7) Vervolgens wordt het scherm '**Start Installation**' (Installatie starten) weergegeven. Klik op **Next** (Volgende).

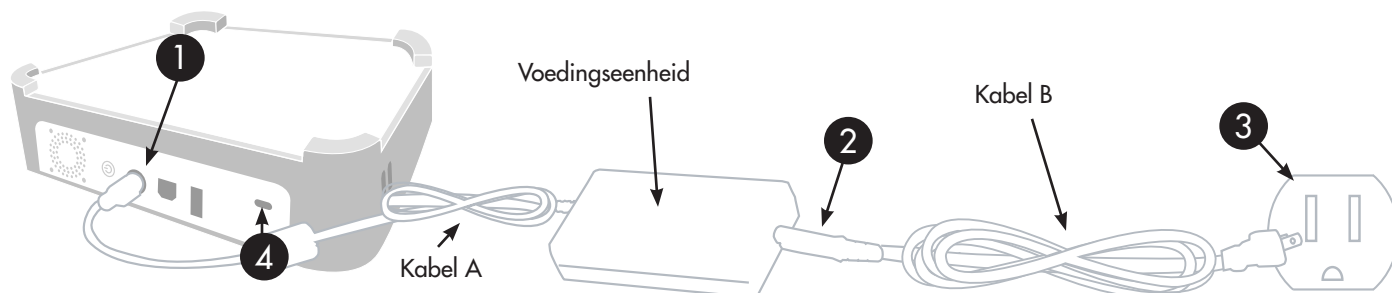
8) De installatie van de software wordt gestart en u ziet de installatieschermen.

9) Ten slotte wordt het scherm '**Silverlining 98 has been installed correctly**' (De installatie van Silverlining 98 is geslaagd) weergegeven. Klik op **Finish** (Voltooien) om de installatie te voltooien. Ga verder met paragraaf 2.1.




AFB. 2.2


STAP 2.1 - Sluit de voedingseenheid aan en zet de drive aan



Met de voeding worden twee kabels meegeleverd: de ene kabel **(A)** wordt aangesloten op een stopcontact of spanningsbeveiliging en de andere **(B)** op de LaCie-drive.

- 1 Sluit kabel A aan op uw LaCie mini.
- 2 Sluit kabel B aan op de voedingseenheid.
- 3 Sluit kabel B aan op een stopcontact.
- 4 Zet de drive aan en uit met de aan-/uitschakelaar.

 **WAARSCHUWING:** Gebruik alleen de wisselstroomadapter die is meegeleverd met uw specifieke LaCie mini. Gebruik geen voeding van een andere drive van LaCie of een andere fabrikant. Als u een ander netsnoer of een andere voeding gebruikt, kan het apparaat beschadigd raken en wordt uw garantie ongeldig. Verwijder altijd de wisselstroomadapter voordat u uw LaCie-drive gaat verplaatsen. Als u de adapter niet verwijdert, kan er schade aan uw drive ontstaan en wordt uw garantie ongeldig.

 **BELANGRIJKE OPMERKING:** U kunt de LaCie mini in het buitenland gebruiken dankzij de voeding die automatisch overschakelt tussen 100 en 240 Volt. Als u deze functie wilt gebruiken, moet u wel een geschikte adapter of een geschikt netsnoer aanschaffen. Raadpleeg de technische ondersteuning van LaCie voor assistentie bij het kiezen van de juiste adapter. LaCie accepteert geen verantwoordelijkheid voor schade aan de drive ten gevolge van het gebruik van een ongeschikte adapter. Bij gebruik van een andere dan een door LaCie goedgekeurde adapter wordt uw garantie ongeldig.

STAP 2.2 - De interfacekabel aansluiten op uw LaCie mini en uw computer

Sluit de FireWire-kabel (rechts) en/of USB-kabel (rechtsonder) aan op uw drive via de hostconnector als u die als een hard drive of een hub wilt gebruiken.

1

Sluit de kabel aan op uw computer. Na enkele seconden wordt de LaCie mini geactiveerd op het bureaublad.

2



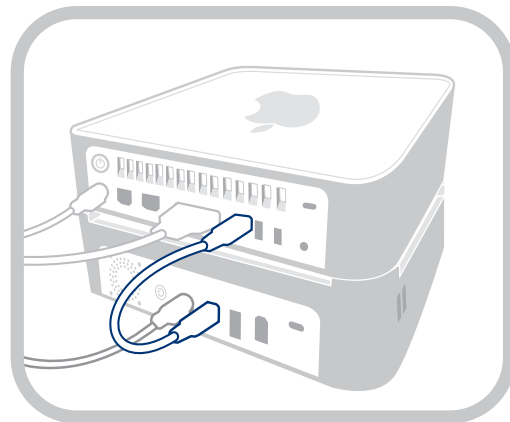
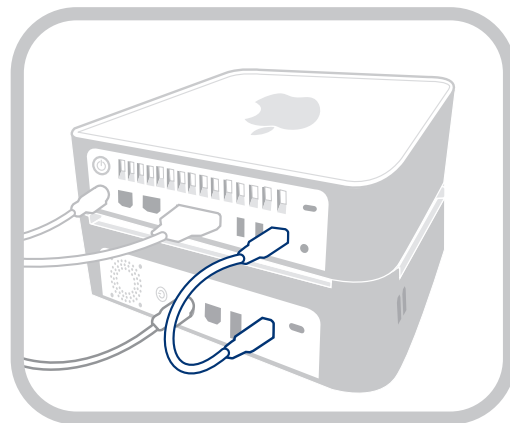
TECHNISCHE OPMERKING: Raadpleeg paragraaf 2.3 uw LaCie mini gebruiken als een hub voor meer informatie over het gebruik van uw LaCie mini als een hub. Raadpleeg paragraaf 4.1 Advies voor het optimaliseren van FireWire-verbindingen voor belangrijke informatie over het loskoppelen van FireWire-apparaten en het bereiken van optimale prestaties. Raadpleeg paragraaf 4.2 Advies voor het optimaliseren van USB 2.0-verbindingen voor belangrijke informatie over het loskoppelen van FireWire-apparaten en het bereiken van optimale prestaties. Voor USB 2.0-snelheden moet uw drive worden aangesloten op een USB 2.0-hostpoort. Als de drive is aangesloten op een USB 1.1-poort, wordt de drive op USB 1.1-snelheden. Raadpleeg 4.2 Advies voor het optimaliseren van USB 2.0-verbindingen voor meer informatie.



TECHNISCHE OPMERKING: LaCie raadt u aan om de bijgeleverde korte interfacekabels te gebruiken voor aansluiting op de Apple Mac mini en de bijgeleverde langere kabels voor serieschakeling of voor aansluiting op een ander computer dan de Apple Mac mini.

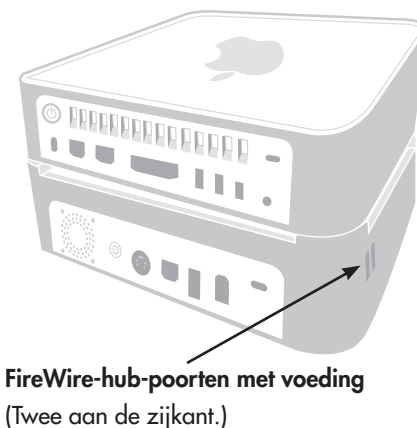
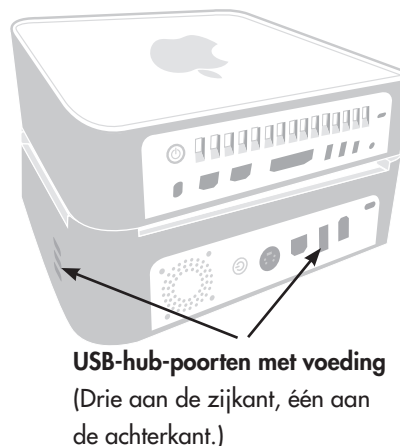
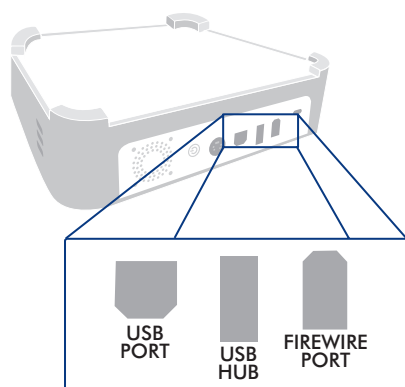


BELANGRIJKE OPMERKING: Windows-gebruikers: U moet de drive opnieuw formatteren. Raadpleeg paragraaf 3.1.2. Windows-gebruikers voor informatie over het herformatteren van uw drive. Mac-gebruikers: Het kan een aantal seconden duren voordat de drive op het bureaublad wordt weergegeven.



STAP 2.3 - Uw LaCie mini als een hub gebruiken

Als u uw LaCie mini Hub Hard Drive als een USB-hub wilt gebruiken, moet u deze aansluiten op de USB-poort van de computer. Als u de drive als een FireWire-hub wilt gebruiken, moet u die aansluiten op de FireWire-poort van de computer. Als u de USB- én FireWire Hub-poort wilt gebruiken, sluit u de USB- en FireWire-kabels op uw computer aan.



TECHNISCHE OPMERKING: Raadpleeg paragraaf 2.2 De interfacekabel aansluiten op uw LaCie mini en uw computer voor informatie over het aansluiten van uw LaCie mini op uw computer.



TECHNISCHE OPMERKING: LaCie raadt u aan om de bijgeleverde korte interfacekabels te gebruiken voor aansluiting op de Apple Mac mini en de bijgeleverde langere kabels voor serieschakeling of voor aansluiting op een andere computer dan de Apple Mac mini.

3. Uw LaCie-drive gebruiken

Bij het **formatteren** van een disk gebeurt het volgende: het besturingssysteem wist alle administratieve gegevens van de disk, test de disk of alle sectoren betrouwbaar zijn, markeert defecte sectoren (bijvoorbeeld door krassen) en stelt interne adrestabellen op die later worden gebruikt voor het zoeken van informatie.

Terwijl u de drive formateert, kunt u deze onderverdelen in secties, die partities worden genoemd. Een **partitie** is een sectie van de opslagcapaciteit van de harddrive die wordt gemaakt om bestanden en gegevens in op te slaan.

Na het formatteren kan de werkelijk beschikbare opslagcapaciteit variëren, afhankelijk van de besturingsomgeving. De werkelijk beschikbare opslagcapaciteit is gewoonlijk ongeveer 10% minder dan de capaciteit in ongeformateerde vorm.

Bestandssysteemstructuren

Er zijn drie verschillende bestandssystemen, die hoofdzakelijk in Mac- en Windows-omgevingen worden aangetroffen:

- Mac OS Uitgebreid (HFS+) - voor Mac OS 9.x en Mac OS 10.x
- NTFS - voor Windows 2000 en XP
- FAT 32 - voor Windows Me en oudere besturingssystemen

Windows-gebruikers

- Als u de drive gebruikt tussen Windows 98SE, Me, 2000 en/of XP, raden wij u aan om twee partities te maken: het ene volume als 32 GB FAT 32 (MS-DOS-bestandssysteem) en het andere als groot NTFS-volume.
- Als u de drive alleen in Windows 2000 of XP gebruikt, maakt u één groot NTFS-volume.



TECHNISCHE OPMERKING:

Windows-gebruikers! Deze LaCie Hard Drive is geformateerd voor het Mac-besturingssysteem.

U moet de drive opnieuw formatteren zodat u deze onder het Windows-besturingssysteem kunt zien en gebruiken.



BELANGRIJKE OPMERKING: Als

u deze drive gebruikt tussen Mac- en Windows-omgevingen, kunt u twee partities maken: één 32 GB FAT 32-volume en één groot Mac OS Uitgebreid-volume. Deze configuratie kent echter een aantal beperkingen. Voor de beste prestaties en betrouwbaarheid, raden wij u aan om een hulpprogramma van een andere fabrikant te gebruiken, zoals MacDrive van Mediafour. Hiermee kunnen Windows-computer bestanden op een volume dat voor de Mac is geformateerd lezen en schrijven.

Mac-gebruikers

- Als u de drive alleen in een Mac-besturingssysteem gebruikt, laat u de drive geformateerd als één groot Mac Uitgebreid-volume.
- Als u meerdere Mac-besturingssystemen op de LaCie-drive wilt installeren, partitioneert u de drive in meerdere Mac Uitgebreid-volumes.

3.1 Uw LaCie mini formatteren en partitioneren

3.1.1. Mac-gebruikers

De LaCie mini is voorgeformatteerd in HFS+ zodat u deze rechtstreeks op Apple-computers kunt gebruiken en niet hoeft te formatteren. Als u de mini opnieuw wilt formatteren, leest u de onderstaande informatie.

- Mac OS 9.x - Installeer en gebruik **LaCie Silverlining Pro**. Deze software is bij uw drive geleverd.
- Mac OS 10.x - Gebruik het **Apple-schijfhulpprogramma** dat deel uitmaakt van uw besturingssysteem.

Raadpleeg voor aanwijzingen voor installatie en gebruik van Silverlining Pro de Silverlining-handleiding die in PDF-formaat op uw cd LaCie Storage Utilities staat.

Formatteren en partitioneren met behulp van Mac OS 10.x



WAARSCHUWING: Als u deze stappen uitvoert wordt de harddrive volledig gewist. Daarom moet u een back-up maken van de informatie op de drive die u wilt beschermen of nog verder gebruiken.

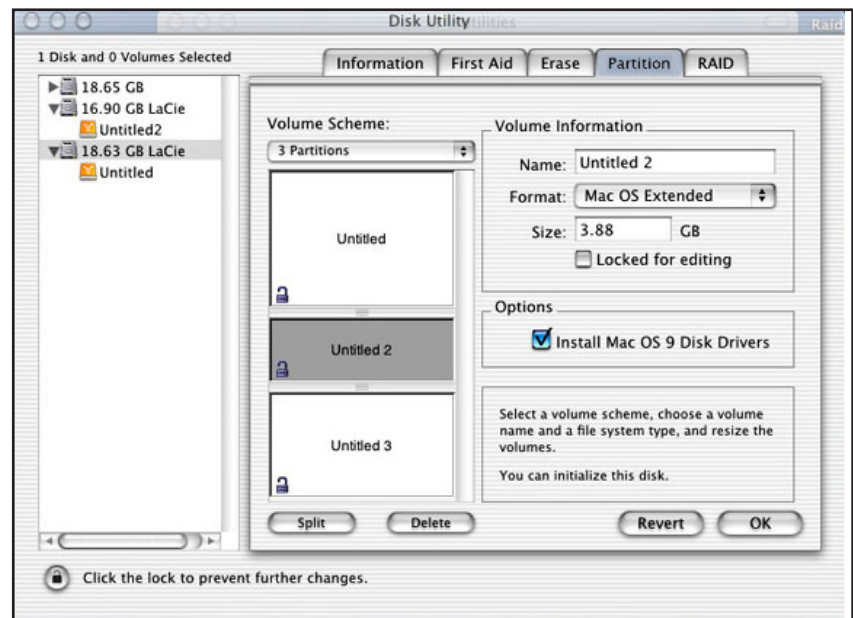
1) Sluit de drive via de USB 2.0-poort en/of Firewire poort op de computer aan.

2) Ga nadat de drive op het bureaublad is weergegeven naar de **Menubalk** en selecteer **Ga naar**.

3) Klik in het menu **Ga naar** op **Toepassingen**.

4) Open in het menu **Toepassingen** de map Hulpprogramma's en dubbelklik vervolgens op **Schijfhulpprogramma** in de map Hulpprogramma's.

5) Het venster **Schijfhulpprogramma** wordt geopend. Links in het venster staat een overzicht van de beschikbare hard drives. Er wordt nu een volume weergegeven dat de interne harde schijf aangeeft en een volume met de naam **LaCie**.



Afb. 3.1

6) Selecteer de drive **LaCie** en klik vervolgens op de tab **Partition**.

7) Klik op de knop **Volume-indeling**: kies het aantal partities waarin u de drive wilt onderverdelen door op het keuzemenu dat begint met **Huidig** te klikken (Mac OS 10.x biedt u de mogelijkheid de drive onder te verdelen in maximaal 8 partities). U kunt de grootte van de partities aanpassen met de schuifbalk tussen de partities in het onderdeel **Volume-indeling**:

8) Maak in de sectie **Volumegegevens** een naam aan voor elke partitie, kies de volumestructuur (Mac OS Extended, Mac OS Standard of UNIX-bestandssysteem) en de volumegrootte.

BELANGRIJKE OPMERKING: Zie paragraaf 4.3. [Bestandssysteemstructuren](#) voor een meer gedetailleerde beschrijving van de verschillen



tussen de twee systemen.

BELANGRIJKE OPMERKING: Apple adviseert: als u geen specifieke reden hebt om het UNIX-bestandssysteem te gebruiken, kunt u de drive het beste formatteren met Mac OS Extended, omdat Mac-gebruikers hiermee over een bekendere gebruiksomgeving kunnen beschikken.



9) Klik in de sectie **Opties** op het vak **Install Mac OS 9 Disk Drivers** als u voornemens bent de drive te delen onder zowel Mac OS 9.x als Mac OS 10.x.

10) Klik nadat u de volumestructuur, het aantal partities, de grootte en de gewenste opties hebt geselecteerd op **OK**. Het volgende bericht wordt weergegeven: "Waarschuwing! Als u de nieuwe volumes bewaart, worden alle bestaande volumes gewist. Het wissen kan NIET ongedaan worden gemaakt. Weet u zeker dat u wilt doorgaan?" Klik op **Partitioneer** om door te gaan.

11) Mac OS 10.x stelt nu automatisch het aantal partities en de volumestructuur in die u hebt geselecteerd, waarna de nieuwe drive klaar is voor gebruik.

3.1.2. Windows-gebruikers

De LaCie mini is geformatteerd in HFS+ dus moeten gebruikers van Windows de mini opnieuw formatteren. Als u alleen Windows 2000 en XP gebruikt, formateert u de drive in NTFS. Als u de mini tussen Windows en Mac en/of Windows 98 SE en Me wilt gebruiken, gebruikt u FAT32.

- Windows 98 SE en Me - Installeer en gebruik LaCie Silverlining Pro. Deze software is bij uw drive meegeleverd.
- Windows 2000 en XP - Gebruik het hulpprogramma Schijfbeheer, dat van het besturingssysteem deel uitmaakt.

Raadpleeg voor aanwijzingen voor installatie en gebruik van Silverlining 98 de Silverlining-handleiding die in PDF-formaat op uw cd LaCie Storage Utilities staat.

Formatteren en partitioneren onder Windows 2000 en Windows XP

Het formatterings- en partitioneringsproces van een drive op een computer met besturingssysteem Windows 2000 of Windows XP bestaat uit twee stappen: (1) een handtekening op de drive installeren en (2) de drive partitioneren/formatteren. Door uitvoering van deze stappen wordt de drive volledig gewist.

1) Sluit de drive via de USB 2.0- en/of FireWire-poort op de computer aan. Klik met de rechtermuisknop op **Deze computer** en klik op **Beheren**.

2) Selecteer in het venster **Computerbeheer** de optie **Schijfbeheer** (deze optie staat onder de groep **Opslag**).

3) Als dit de eerste keer is dat de drive wordt geformatteerd, start Windows 2000 de wizard **Handtekening aanmaken** (bij Windows XP: wizard **Schrijven initialiseren**). Klik op **Volgende**.

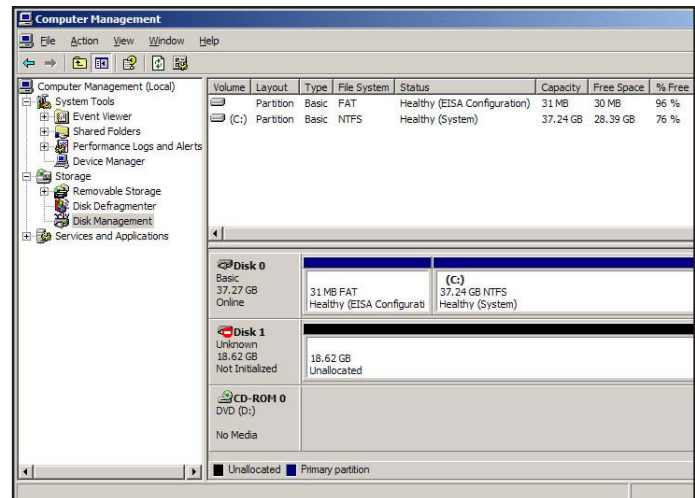


BELANGRIJKE OPMERKING: Vink het vakje "Snel formatteren" aan.

4) Windows toont een overzicht van de aangesloten nieuwe drive(s). Wanneer u één drive formateert, wordt slechts één drive weergegeven. Schakel het selectievakje naast de drive in en klik op **Volgende**.

5) Klik op **Voltooien** om de wizard af te sluiten.

6) Nu verschijnt een nieuwe drive, terwijl het venster Schijfbeheer nog geopend is. Klik met de rechtermuisknop op de vrije ruimte en selecteer **Partitie maken...**



Afb. 3.2

7) De wizard **Partitie maken** wordt nu geopend. Klik op **Volgende**.

8) Selecteer **Primaire partitie** (afbeelding 3.3). Klik op **Volgende**.

9) Hier moet u de grootte van de partitie opgeven. Het wordt aanbevolen de partitie ingesteld te laten op de maximaal beschikbare grootte, tenzij u meerdere partities op dezelfde drive wilt maken. Klik op **Volgende**.

10) Selecteer Stationsletter toewijzen en selecteer de gewenste letter voor de drive. Klik op **Volgende** (afbeelding 3.4).

11) Selecteer **Deze partitie formateren...** en selecteer vervolgens een bestandssysteem:

FAT32

FAT32 is een bestandssysteem dat compatibel is met Windows 98 SE, Windows Me, Windows 2000 en Windows XP. Het heeft echter beperkingen: onder Windows 2000 en Windows XP kunt u geen partities groter dan 32 GB maken.

NTFS

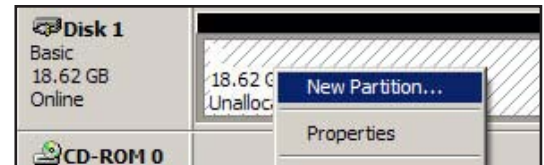
NTFS is een jonger bestandssysteem, dat alleen compatibel is met Windows NT, Windows 2000 en Windows XP. Het kent minder beperkingen dan FAT32 en met NTFS kunt u partities maken met een capaciteit groter dan 32 GB.

i **BELANGRIJKE OPMERKING:** Zie paragraaf 4.2. [Bestandssysteemstructuren](#) voor een meer gedetailleerde beschrijving over de verschillen tussen de twee systemen.

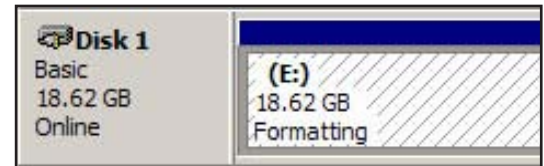
12) Klik op **Volgende**.

13) Klik op **Voltoeien**.

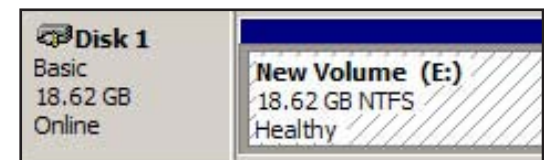
14) **Schijfbeheer** maakt nu de partitie en begint met het formateren van de drive. Nadat dit is voltooid, sluit u **Schijfbeheer** en is uw nieuwe drive gereed voor gebruik (afbeelding 3.5).



Afb. 3.3



Afb. 3.4



Afb. 3.5

4. Nuttige informatie

4.1. Adviezen voor het optimaliseren van FireWire-verbindingen

De onderstaande technische gegevens hebben betrekking op uw LaCie mini-drive en geven u enkele praktische adviezen:

4.1.1. Wat is FireWire/IEEE 1394?

Een seriële bus voor het aansluiten van externe computerrandapparaten en consumentenelektronica-toestellen op computers en consumentenelektronica-schakelpanelen.

Wat betekent IEEE 1394?

“1394” is een afkorting van IEEE 1394, de naam die aan deze seriële bus met hoge prestaties is gegeven. IEEE (het Institute of Electrical and Electronic Engineers) is de naam van het team van technici dat deze standaard heeft ontwikkeld. Het getal 1394 heeft betrekking op de door het IEEE ontwikkelde 1.394e norm.

Wat is de relatie tussen IEEE 1394, FireWire, iLink en DV?

Deze vier namen verwijzen allemaal naar dezelfde interface:

- IEEE 1394 is de term die gewoonlijk wordt gebruikt in de computerindustrie.
- FireWire is de merknaam die wordt gebruikt door Apple.
- iLink is de merknaam die wordt gebruikt door Sony.
- DV is het logo dat door fabrikanten van videocamcorders wordt gebruikt.

Waarvoor kan de FireWire-interface worden gebruikt?

Met zijn hoge dataoverdrachtsnelheid is FireWire een zeer geschikte interface voor consumentenelektronica, zoals cd- en dvd-recorders, externe hard drives en videoapparaten, zoals digitale camcorders, omdat FireWire een uitzonderlijke grote bandbreedte bezit en twee types dataoverdracht ondersteunt (anyschroom en isochroom), waarmee de overdracht van tijdkritische data beter gewaarborgd is.

FireWire is ook een point-to-point-interface. Dat betekent dat een FireWire-apparaat zonder tussenkomst van een computer data naar een ander FireWire-apparaat kan verzenden. Hierdoor kunnen meerdere computers een bepaald apparaat delen, en ook kunnen maximaal 63 apparaten in serieschakeling ('daisy-chained') op dezelfde FireWire-bus worden aangesloten (met maximaal 16 apparaten per aftakking). Om zo'n daisy-chainschakeling tot stand te brengen moet u de ene FireWire-drive rechtstreeks op de computer aansluiten, de drive dan met een andere FireWire-drive verbinden, dan weer en volgende, tot een totaal van 16. Dit kunt u herhalen op de andere poorten van de FireWire-bus.



DigitalVideo



FireWire

FireWire



iLink

FireWire-kabels en -connectoren

Er zijn drie verschillende types FireWire-kabels verkrijgbaar: 6-naar-6-pins, 6-naar-4-pins en 4-naar-4-pins. FireWire-apparaten van LaCie worden geleverd met een gecertificeerde 6-naar-6-pins FireWire-kabel. De meeste met FireWire uitgeruste laptopcomputers hebben een 4-pins FireWire-aansluiting. Om uw LaCie-drive op een laptop met 4-pins FireWire-poort aan te sluiten moet u dus de (afzonderlijk verkrijgbare) gecertificeerde 6-naar-4-pins FireWire-kabel van LaCie aanschaffen. Als uw computer niet met een FireWire-poort is uitgerust of alleen een 4-pins poort heeft, kunt u zich door uw LaCie-wederverkoper of door LaCie klantenservice laten informeren over toevoeging van een FireWire PCI- of PCMCIA-kaart van LaCie.

4.1.2. FireWire-apparaten loskoppelen

Externe FireWire-apparaten zijn voorzien van een "plug & play"-aansluiting. Dit betekent dat uw drive kan worden aangesloten en losgekoppeld terwijl de computer aan staat. Om storingen te voorkomen is het belangrijk dat u de volgende stappen uitvoert bij het loskoppelen van uw FireWire-apparaat.

Windows-gebruikers

Belangrijke opmerking: Gebruikers van Windows 98 SE: Als u de Windows Storage Supplement Update hebt geïnstalleerd, moet u de drive deactiveren voordat u hem loskoppelt of uitschakelt. Als u deze update niet hebt geïnstalleerd, kunt u de drive gewoon loskoppelen wanneer de drive niet in werking is. Deactivering is dan niet nodig.

1) Klik in het **Systeemvak** (in de rechterbenedenhoek van uw scherm) op het pictogram **Eject** (Uitwerpen). Dit is een kleine groene pijl boven een hardwareafbeelding.



Afb. 4.1

2) Er wordt een bericht weergegeven, waarin de apparaten worden genoemd die door het pictogram **Eject** worden bestuurd ("xxx veilig verwijderen"). Klik op deze prompt.

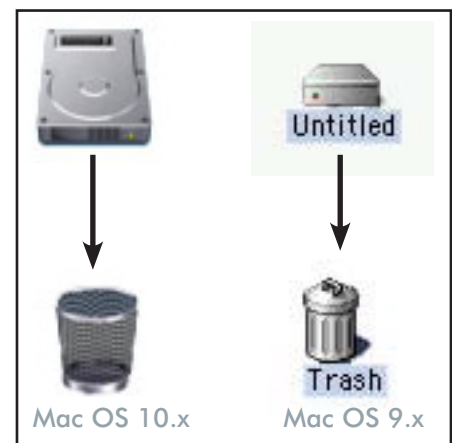
3) Het volgende bericht wordt nu weergegeven: "**Veilig om hardware te verwijderen**" (of vergelijkbaar). Het apparaat kan nu veilig worden losgekoppeld.

Mac-gebruikers

U moet de hard drive deactiveren voordat u deze loskoppelt of uitschakelt. Voer een van de volgende handelingen uit:

- Sleep het hard drive-pictogram naar de prullenbak.
- Activeer Silverlining Pro, arceer de hard drive en selecteer "**Deactiveren**".

De drive kan nu worden losgekoppeld.



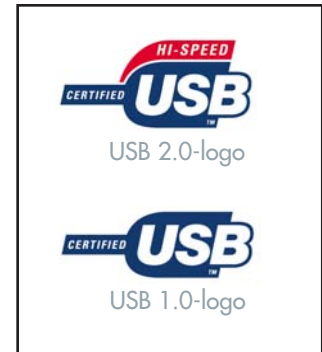
4.2. Adviezen voor het optimaliseren van USB 2.0-aansluitingen

De onderstaande technische gegevens hebben betrekking op uw LaCie-drive en geven u enkele praktische adviezen:

4.2.1 Wat is USB 2.0?

De nieuwe standaard USB 2.0 biedt de grotere bandbreedte die nodig is voor snelle randapparaten zoals externe hard drives, snelle scanners en cd-/dvd-drives. USB 2.0 biedt overdrachtsnelheden tot 480 Mbits/sec., maar blijft toch ten behoeve van het gebruiksgemak compatibel met USB 1.1-apparaten.

USB 2.0 kan nog steeds worden gebruikt voor het aansluiten van minder snelle USB 1.1-poorten en -apparaten, zoals digitale camera's, scanners, modems, toetsenborden, muizen, joysticks en printers. In het USB 2.0-systeem hoeven bestaande USB-randapparaten niet te worden geüpgraded, en voor apparaten van lagere snelheid is geen extra bewerking nodig; deze kunnen gewoon als USB 1.1-apparaat blijven werken.



Afb. 4.3

USB-kabels en -connectors

Met de drive van LaCie wordt een USB 2.0-gecertificeerde USB 2.0-kabel meegeleverd, zodat een maximale gegevensoverdrachtsnelheid is gewaarborgd bij aansluiting op een USB 2.0-poort. Deze kabel werkt ook bij aansluiting op een USB 1.1-poort, maar in dat geval blijft de overdrachtsnelheid beperkt tot USB 1.1-niveau.

Ook zijn er verschillende types USB-aansluitingen, zoals de minikabel en het apparaatuiteinde. Overtuig u ervan dat uw computer over een aansluiting van het juiste type beschikt. Raadpleeg voor meer informatie uw wederverkoper of de klantenservice van LaCie.

USB 2.0-hostbusadapters en hun werking

Als u gebruik wilt maken van de nieuwste prestatieverbeteringen in USB 2.0, moet uw computer zijn uitgerust met een USB 2.0-hostbusadapterkaart (afzonderlijk verkrijgbaar of ingebouwd door de fabrikant van uw pc) en de bijbehorende stuurprogramma's. Deze hostbusadapterkaarten, die één of meer USB-poorten bevatten, worden uitgeleverd met speciale USB 2.0-stuurprogramma's die de computer in staat stellen om de kaart te besturen. Deze stuurprogramma's moeten worden geïnstalleerd om ervoor te zorgen dat USB 2.0-apparaten die zijn aangesloten op de poort op de juiste snelheden kunnen werken. Raadpleeg voor installatie-instructies de documentatie die bij de adapterkaart is geleverd.

LaCie levert alleen de USB 2.0-stuurprogramma's voor LaCie-randapparaten, niet voor hostadapterkaarten van andere fabrikanten. Ga voor stuurprogramma's voor hostadapterkaarten van andere fabrikanten naar de website van de fabrikant van uw kaart.

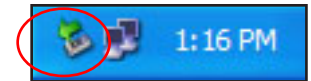
4.2.2. USB 2.0-apparaten loskoppelen

Externe USB 2.0-apparaten zijn voorzien van een “plug & play”-aansluiting. Dit betekent dat uw drive kan worden aangesloten en losgekoppeld terwijl de computer aan staat. Het is van belang dat u, om storingen te voorkomen, de volgende stappen uitvoert bij het loskoppelen van uw USB 2.0-randapparaat.

Windows-gebruikers

Belangrijke opmerking: Gebruikers van Windows 98 SE: Als u de **Windows Storage Supplement Update** hebt geïnstalleerd, moet u de drive deactiveren voordat u deze loskoppelt of uitschakelt. Als u deze update niet hebt geïnstalleerd, kunt u de drive gewoon loskoppelen wanneer de drive niet in werking is. Deactivering is dan niet nodig.

1) Klik in het **Systeemvak** (in de rechterbenedenhoek van uw scherm) op het pictogram **Eject** (Uitwerpen). Dit is een kleine groene pijl boven een hardwareafbeelding.



Afb. 4.4

2) Er wordt een bericht weergegeven, waarin de apparaten worden genoemd die door het pictogram **Eject** worden bestuurd (“xxx veilig verwijderen”). Klik op deze prompt.

3) Het volgende bericht wordt nu weergegeven: **“Veilig om hardware te verwijderen”** (of vergelijkbaar). Het apparaat kan nu veilig worden losgekoppeld.

Mac-gebruikers

U moet de hard drive deactiveren voordat u deze loskoppelt of uitschakelt. Voer een van de volgende handelingen uit:

- Sleep het hard drive-pictogram naar de prullenbak.
- Activeer Silverlining Pro, arceer de hard drive en selecteer **“Deactiveren”**.


De drive kan nu worden losgekoppeld.



4.2.3. Gegevensoverdracht


Onder gegevensoverdracht wordt de gegevensstroom verstaan die gepaard gaat met de uitvoering van een taak. Hierbij gaat het gewoonlijk om het verplaatsen van gegevens vanuit een opslaglocatie naar het RAM van de computer of vanaf het ene opslagapparaat naar het andere. Tijdens de gegevensoverdracht verdient het de voorkeur te wachten totdat de overdracht is voltooid alvorens andere toepassingen te starten die gebruik maken van dezelfde FireWire- of USB 2.0-poort. Bij computers met USB 2.0- of FireWire-controllers* die niet voldoen aan de OHCI-norm (Open Host Controller Interface) kunnen zich afwijkingen voordoen. In afwijkend gestructureerde configuraties kunnen wij geen 100% zuivere werking garanderen. In zulke omstandigheden kan de drive blijven hangen. Ga als volgt te werk als zulke problemen zich voordoen:

1) Overtuig u ervan dat de FireWire- of USB 2.0-kabel stevig en bedrijfszeker is aangesloten op de beide uiteinden van de kabel tussen de drive en de computer. Controleer of de gebruikte kabel (als u een andere FireWire- of USB 2.0-kabel gebruikt dan de bij uw LaCie-drive geleverde) is goedgekeurd. De kabels die bij de LaCie-drive zijn geleverd, zijn goedgekeurd voor USB 2.0 en IEE 1394.

 **WAARSCHUWING:** *Sluit FireWire- of USB 2.0-kabels nooit aan in een ringconfiguratie van apparaten. Op FireWire- of USB 2.0-apparaten hoeven geen terminators te worden geplaatst, dus ongebruikte FireWire- of USB 2.0-connectoren moeten onbezet blijven.*

2) Controleer of de voedingseenheid en de aardaansluiting goed zijn aangesloten.

3) Ontkoppel de FireWire- of USB 2.0-kabel van uw computer. Wacht 30 seconden. Sluit de kabel weer aan.

 **TECHNISCHE OPMERKING:** *Controller - Dit is een component of een elektronische kaart (in deze context ook wel "controllerkaart" genoemd) die een computer in staat stelt te communiceren met bepaalde randapparaten of deze te besturen. Een externe controller is een uitbreidingskaart die in een van de vrije sleuven van de pc (nl. PCI of PCMCIA) wordt geplaatst en het mogelijk maakt om een randapparaat (bijvoorbeeld cd-rom-drive, mini, scanner of printer) op de computer aan te sluiten. Als uw computer niet met een FireWire- of USB 2.0-controllerkaart is uitgerust, kunt u via LaCie een externe controller aanschaffen. Neem voor meer informatie contact op met uw LaCie-wederverkoper of met de klantenservice van LaCie (zie 6. Contact opnemen met de klantenservice).*

4.3 Bestandssysteemstructuren

4.3.1. Mac-gebruikers

De LaCie mini is voorgeformatteerd in HFS+ (Mac OS Uitgebreid).

Gebruikers met Mac OS 9.x: Met Silverlining Pro kunt u de drive in een of twee indelingen formatteren (zie voor gedetailleerde instructies de Silverlining-gebruikershandleiding in de map Silverlining): HFS (Mac OS Standaard) of HFS+ (Mac OS Uitgebreid).



BELANGRIJKE OPMERKING: Als u de hard drive onder zowel Mac als Windows wilt gebruiken, moet u de drive opnieuw formatteren in de indeling FAT32.

HFS+ - Mac OS Extended

De term 'Mac OS uitgebreid' heeft betrekking op het bestandssysteem dat door Mac OS 8.1 en hoger wordt gebruikt. HFS+ staat voor een optimalisatie van het oudere HFS-bestandssysteem waarbij de ruimte op de hard drive efficiënter wordt gebruikt. Voortbouwend vanuit de HFS-indeling is het aantal blokken vergroot van 65.536 tot 4,29 miljard. Met HFS+ wordt u niet langer beperkt door de bloksgrootte.

Gebruikers met Mac OS 10.x: U hebt voor het formatteren van de drive de keuze uit vier indelingen: Mac OS Standard (HFS), Mac OS Extended (HFS+), MS-DOS-bestandssysteem en UNIX-bestandssysteem (UFS).

HFS - Mac OS Standard

De term 'Mac OS Standard' heeft betrekking op het bestandssysteem dat door Mac OS 8.0 en eerdere versies wordt gebruikt. Deze indeling behoort niet meer tot de moderne bestandssysteemspecificaties en Mac OS Extended werkt efficiënter. Gebruik dit bestandssysteem alleen als u een volume kleiner dan 32 MB aanmaakt, met een Mac met 680X0-processor, of als u een bestandsindeling aanmaakt die zal worden gebruikt op Macs met besturingssysteem Mac OS 8.0 of oudere versies.

MS-DOS bestandssysteem

Dit is het Microsoft-bestandssysteem dat beter bekend staat als FAT 32. Dit is het bestandssysteem dat u gebruikt als u de hard drive van LaCie gebruikt voor zowel Mac als Windows.

UNIX-bestandssysteem

Dit is het bestandssysteem dat is gebaseerd op UNIX. Dit systeem wordt bij voorkeur gebruikt door mensen die op UNIX gebaseerde toepassingen ontwikkelen binnen Mac OS 10.x. Als u geen specifieke reden hebt om het UNIX-bestandssysteem te gebruiken, kunt u het beste Mac OS Uitgebreid (HFS+) gebruiken omdat Mac-gebruikers hiermee over een vertrouwde gebruiksomgeving kunnen beschikken.

4.3.2. Windows-gebruikers

Aangezien de LaCie mini is voorgeformatteerd voor het Mac-besturingssysteem, moet u de drive opnieuw formatteren in een van de twee bestandssysteemindelingen voor Windows: FAT32 en NTFS. De volgende informatie helpt u hopelijk de keus uit beide indelingen gemakkelijker te maken.

FAT32

FAT is een acroniem voor *File Allocation Table*, dat stamt uit het begin van het DOS-tijdperk. Oorspronkelijk was FAT uitsluitend 16-bits, maar na de tweede release van Windows 95 onderging deze bestandsindeling een upgrade tot 32-bits, vandaar de naam FAT32. In theorie kunnen FAT32-volumes in grootte variëren van minder dan 1 MB tot 2 TB. FAT32 is het eigen bestandssysteem van Windows 98 en Windows Me, en wordt ondersteund door Windows 2000 en XP. Als FAT32 echter wordt gebruikt in combinatie met Windows 2000 en XP, kunnen volumes maximaal 32 GB groot zijn (deze beperking wordt opgelegd door Schijfbeheer, het hulpprogramma voor partitionering van Windows), en afzonderlijke bestanden maximaal 4 GB.

NTFS

Dit acroniem staat voor *New Technology Filing System*. NTFS vormt het eigen bestandssysteem voor Windows NT, Windows 2000 en XP. NTFS biedt verschillende functies die niet beschikbaar zijn bij FAT32, zoals bestandscompressie, codering, machtigingen en controle, evenals het vermogen om drives te spiegelen en RAID 5-functionaliteit. De minimale ondersteunde volumegrootte voor NTFS is 10 MB, met een maximum van 2 TB, zonder grenzen aan de bestandsgrootte. Volumes die zijn gemaakt in NTFS kunnen alleen rechtstreeks worden benaderd (niet via shares) door Windows NT, Windows 2000 en XP, zonder hulp van producten van andere leveranciers.

Richtlijnen voor de keus tussen FAT32 of NTFS

Gebruik FAT32 in de volgende gevallen:

- wanneer u uw gegevens wilt kunnen benaderen onder alle besturingssystemen - FAT32 is compatibel met Windows 98 SE, Me, 2000, XP, NT, Mac OS 9.x en Mac OS 10.x
- wanneer u dual booting gebruikt met een ander besturingssysteem dan Windows NT of Windows 2000
- wanneer u in de toekomst mogelijk gebruik zult maken van dual booting. Nadat u een volume hebt geconverteerd van FAT 32 naar NTFS, is er geen weg terug. U kunt wel converteren van FAT32 naar NTFS, maar niet omgekeerd.

Gebruik NTFS in de volgende gevallen:

- wanneer u de prestaties van uw drives onder Windows 2000 of XP wilt optimaliseren
- wanneer u bestanden wilt coderen, machtigingen aan bestanden wilt toewijzen of toegangscontrole voor bestanden wilt uitvoeren
- wanneer u partities wilt formatteren van meer dan 32 GB
- wanneer u afzonderlijke bestanden moet archiveren die groter zijn dan 4 GB
- wanneer u een archiveringssysteem nodig hebt dat kan worden gespiegeld of gestructureerd als een RAID 5-configuratie.

5. Problemen oplossen




Als uw LaCie mini niet correct werkt, raadpleegt u de volgende controlelijst om uit te zoeken waardoor het probleem wordt veroorzaakt. Als u de hele controlelijst hebt doorlopen en uw drive werkt nog steeds niet correct, neemt u de FAQ's (veelgestelde vragen) door die regelmatig op onze website, www.lacie.com, worden gepubliceerd. In een van deze FAQ's vindt u mogelijk het antwoord op uw specifieke vraag. U kunt ook de pagina's met stuurprogramma's bezoeken, waar de meest recente software-updates zijn te vinden.

Als u nadere assistentie nodig hebt, neemt u contact op met uw LaCie-wederverkoper of met de afdeling Technical Support van LaCie (zie 6. [Contact opnemen met Customer Service voor nadere details](#)).

Nieuwe versies van de handleiding

LaCie streeft er voortdurend naar om u de meest actuele en uitgebreide gebruikershandleidingen te verstrekken die op de markt zijn. Het is ons doel om u een prettige, gebruiksvriendelijke indeling te bieden die u helpt om de vele functies van uw nieuwe apparaat snel te installeren en te gebruiken. Als uw handleiding niet aansluit bij de configuraties van het product dat u hebt aangeschaft, kijkt u op onze website voor de nieuwste beschikbare versie.

Het probleem	Relevante vragen	Mogelijke oplossingen
De drive wordt niet herkend.	Is de voeding van de drive ingeschakeld?	Controleer of alle voedingskabels goed zijn aangesloten en of de schakelaar op de achterkant van de drive op "aan" staat. Controleer ook of de spanningsbeveiliging (als u die gebruikt) is ingeschakeld.
	Staat er een pictogram voor de drive op het computerscherm?	Controleer of zich op het bureaublad (Mac-computers) of in Deze Computer (pc) een pictogram bevindt.
	Zijn alle kabels stevig en op de juiste wijze aangesloten?	Verzekert u ervan dat alle stappen in paragraaf 2. Verbinding tot stand brengen op de juiste manier zijn uitgevoerd. Inspecteer de aansluitingen zorgvuldig om u ervan te overtuigen dat alle kabelaansluitingen in de juiste richting en in de juiste poorten zijn ingestoken.

<p>De drive wordt niet herkend.</p>	<p>Zijn de beide uiteinden van de FireWire- of USB-kabel aangesloten en goed aangedrukt?</p>	<p>Controleer de beide uiteinden van de FireWire- of USB-kabel. Maak de kabelaan sluitingen los, wacht 10 seconden en sluit de kabels weer aan. Als de drive dan nog niet wordt herkend, start u de computer opnieuw en probeert u het opnieuw.</p>
<p> TECHNISCHE OPMERKING: <i>Mac-gebruikers: Apple werkt het supportmateriaal voor drivemechanismen binnen OS 10.x voortdurend bij. Upgrade uw besturingssysteem naar de jongste versie van OS 10.x om te waarborgen dat u over de meest recente supportinformatie beschikt. U krijgt toegang tot de meest recente updates en upgrades door het vervolkeuzemenu Apple Menu te openen en op Systeemvoorkeuren te klikken. Klik in het gedeelte Systeem op Software-update en vervolgens op Nu updaten. Uw computer maakt dan automatisch via internet verbinding met de laatste updates van Apple.</i></p> <p> TECHNISCHE OPMERKING: <i>Gebruikers van Windows 98 SE: Microsoft heeft een update van IEEE 1394 Storage Supplement uitgegeven om de compatibiliteit te verbeteren en blokkeringen te verminderen. Raadpleeg voor meer informatie de website support.microsoft.com van Microsoft.</i></p> <p> TECHNISCHE OPMERKING: <i>Windows-gebruikers: Microsoft ververs voortdurend de stuurprogramma's en support-fixes voor de Microsoft-besturingssystemen. Bezoek voor meer informatie de website support.microsoft.com van Microsoft.</i></p>	<p>Zijn de FireWire- of USB-stuurprogramma's goed geïnstalleerd en geactiveerd?</p>	<p><i>Mac-gebruikers:</i> Open Apple System Profiler en klik op het tabblad Devices and Volumes. Als uw drive niet in het overzicht voorkomt, moet u de kabels opnieuw controleren en de andere hier opgesomde probleemoplossingen uitproberen.</p> <p><i>Gebruikers van Windows 98 SE en Windows Me:</i> Klik op Start > Settings > Control Panel > System > Device Manager > USB Controller > en klik op het plus-teken naast het pictogram van de controller. Uw apparaat moet dan in het overzicht staan.</p> <p><i>Windows 2000-gebruikers:</i> Klik op Start > Settings > Control Panel > System > Hardware tab > Device Manager > USB Controller or IEEE 1394 > en klik op het plus-teken naast het pictogram van de controller. Uw apparaat moet dan in het overzicht staan.</p>

		Windows-gebruikers: Klik op Start > Control Panel > Performance and Maintenance > System > tab Hardware > knop Device Manager > USB Controller or IEEE 1394 > en klik op het plus-teken naast het pictogram van de controller. Uw apparaat moet dan in het overzicht staan.
	Is er sprake van conflict met andere rand-apparaatstuurprogramma's of extensies?	Als u uw drive dan nog niet ziet, moet u de kabels opnieuw controleren en de andere hier opgesomde probleemoplossingen uitproberen. Raadpleeg LaCie Technical Support. Raadpleeg paragraaf 6. <u>Contact opnemen met de klantenservice</u> voor meer informatie.
De drive wordt niet herkend.	Wordt het bestandssysteem door uw besturingssysteem ondersteund?	Bestudeer de documentatie van uw besturingssysteem.
	Voldoet de configuratie van uw computer aan de minimale systeemvereisten voor systeemgebruik met deze drive?	Ga naar paragraaf 1.1. <u>Minimale systeemvereisten</u> .
	Is de drive aanvankelijk als verwisselbare schijf geformatteerd?	Wanneer de drive onder Windows 98 SE of Windows Me is geconfigureerd als verwisselbare schijf, moet u deze instelling opnieuw instellen wanneer u de drive op een nieuw systeem aansluit. Ga hiertoe naar Apparaatbeheer en klik op de tab Stationsinstellingen .

<p>Foutmeldingen onder Mac OS 10.x.</p>	<p>Hebt u tijdens het kopiëren naar een FAT32-volume een "Error -50"-melding gekregen?</p>	<p>Bij het kopiëren van bestanden of mappen van Mac OS 10.x naar een FAT32-volume kunnen bepaalde tekens niet worden gekopieerd. Enkele van deze tekens (dus niet alle) zijn: ? < > / \ : Controleer uw bestanden en mappen om u ervan te overtuigen dat dergelijke tekens er niet in voorkomen.</p>
	<p>Hebt u een foutmelding gekregen dat de drive is losgekoppeld bij het opheffen van de slaapmodus?</p>	<p>Negeer deze melding. De drive verschijnt weer op het bureaublad. LaCie drives besparen energie door een laag toerental te draaien wanneer u uw computer in de slaapmodus zet, en wanneer de computer uit de slaapmodus wordt "gewekt", geeft het systeem de drive niet genoeg tijd om na de slaapmodus het toerental weer te verhogen.</p>
	<p>Stuit u op problemen met het herkennen van uw FireWire-randapparaat door de computer?</p>	<p>Als u problemen ondervindt met uw FireWire-aansluiting onder Mac OS 10.2.x, moet u het systeem upgraden naar de meest recente versie.</p>
<p>De drive werkt langzaam.</p>	<p>Zijn er andere FireWire- of USB-apparaten op dezelfde poort aangesloten?</p>	<p>Ontkoppel andere FireWire- of USB-apparaten om te controleren of de werking daardoor verbetert.</p>
<p>De USB 2.0-drive werkt niet merkbaar sneller dan een USB 1.1-drive.</p>	<p>Is de drive aangesloten op een USB 1.1-poort op de computer of op een USB 1.1-hub?</p>	<p>In dat geval is het normaal dat de drive op USB 1.1-snelheid werkt. Een USB 2.0-apparaat kan alleen USB 2.0-snelheden halen wanneer het is aangesloten op een USB 2.0-poort of -hub en wordt aangestuurd door een geschikt USB 2.0-stuurprogramma.</p>

	Is de drive wel aangesloten op een USB 2.0-poort van uw computer?	Controleer of de USB 2.0-stuurprogramma's voor uw host-USB 2.0-poort en voor uw USB 2.0-apparaat goed zijn geïnstalleerd (zie paragraaf 4.2.1 Wat is USB 2.0? voor een meer gedetailleerde beschrijving). Verwijder bij twijfel het stuurprogramma en installeer het opnieuw.
	Ondersteunt de computer of het besturingssysteem USB 2.0?	Zie paragraaf 4.2.1 Wat is USB 2.0? voor een meer gedetailleerde beschrijving.



TECHNISCHE OPMERKING: Uw LaCie mini HUB Hard Drive is voorzien van een hub met voeding. Technische gesproken kunt u maximaal 127 apparaten op één USB-bus aansluiten. De hub, die u rechtstreeks aansluit op een USB-poort op de computer, heeft meestal 4 uitgangen waarop u eenzelfde aantal randapparaten kunt aansluiten. Een van de hoofdfuncties van de hub is het regenereren van signalen die minder krachtig zijn geworden op hun weg door de USB-kabel. Door een extra hub aan te sluiten op een connector op de bestaande hub, kunt u vervolgens een nieuwe reeks randapparaten aansluiten, enzovoort, tot een maximum van 127.

U kunt uw USB 2.0-apparaten gebruiken op USB 1.1-hubs, maar de randapparaten kunnen dan alleen prestaties van USB 1.1-niveau leveren. Aangezien USB 2.0 neerwaarts compatibel is, kunt u USB 1.1-apparaten aansluiten op USB 2.0-hubs. Echter, de USB 1.1-apparaten werken op hun normale snelheid (namelijk 12 MB/s).

In de praktijk moeten gebruikers die verbeterde USB 2.0-doorvoer wensen hun USB 2.0-hardware op de beide uiteinden van een 2.0-hub aansluiten om in de "high-speed"-modus te kunnen werken. Op het ene uiteinde is een voor USB 2.0 geschikte hostcontroller op de host-pc aangesloten om het telproces en het voedingsbeheer te regelen. Op het andere uiteinde moet USB 2.0-hardware rechtstreeks op de root-hub worden aangesloten, of via een USB 2.0-hub.



BELANGRIJKE OPMERKING: Vermijd het gebruik van USB-connectoren die te vinden zijn op bepaalde randapparaten zoals toetsenborden. Dit zijn passieve connectoren (ook wel pass-through genoemd) die tot stroomverlies en onstabiele werking leiden.



BELANGRIJKE OPMERKING: Gebruik alleen USB-kabels korter dan 5 meter. Als u langere kabels gebruikt, kan dit ertoe leiden dat de randapparaten storingen gaan vertonen vanwege de te grote daling van de sterkte van het elektrische signaal.

6. Contact opnemen met de klantenservice

Voordat u contact opneemt met de technische dienst

- 1) Lees de handleidingen door en bekijk de paragraaf Problemen oplossen.
- 2) Tracht het probleem bloot te leggen. Maak de drive zo mogelijk tot het enige externe apparaat op de CPU en controleer of alle kabels correct en stevig zijn aangesloten.

Als u alle vragen in de controlelijst voor probleemoplossing hebt doorgenomen en er nog steeds niet in slaagt uw LaCie-drive goed te laten werken, neemt u contact met ons op via de beschikbare webkoppeling. Zorg, voordat u contact met ons opneemt, dat u achter uw computer zit en de volgende informatie bij de hand hebt:

- Het serienummer van uw LaCie-drive (aan de onderkant van uw drive)
- Het besturingssysteem (Mac OS of Windows) en de versie
- Merk en model computer
- Namen van de geïnstalleerde cd- of dvd-drives op uw computer
- De hoeveelheid geïnstalleerd geheugen
- Namen van eventuele andere op uw computer geïnstalleerde apparaten

<p>LaCie Azië, Singapore en Hongkong Neem contact met ons op via: http://www.lacie.com/asia/contact/</p>	<p>LaCie Australië Neem contact met ons op via: http://www.lacie.com/au/contact/</p>
<p>LaCie België Neem contact met ons op via: http://www.lacie.com/be/contact/</p>	<p>LaCie Canada Neem contact met ons op via: http://www.lacie.com/caen/contact/ (Engels)</p>
<p>LaCie Denemarken Neem contact met ons op via: http://www.lacie.com/dk/contact/</p>	<p>LaCie Finland Neem contact met ons op via: http://www.lacie.com/fi/contact/</p>
<p>LaCie Frankrijk Neem contact met ons op via: http://www.lacie.com/fr/contact/</p>	<p>LaCie Duitsland Neem contact met ons op via: http://www.lacie.com/de/contact/</p>
<p>LaCie Italië Neem contact met ons op via: http://www.lacie.com/it/contact/</p>	<p>LaCie Japan Neem contact met ons op via: http://www.lacie.co.jp</p>
<p>LaCie Nederland Neem contact met ons op via: http://www.lacie.com/nl/contact/</p>	<p>LaCie Noorwegen Neem contact met ons op via: http://www.lacie.com/no/contact/</p>
<p>LaCie Spanje Neem contact met ons op via: http://www.lacie.com/es/support/request/</p>	<p>LaCie Zweden Neem contact met ons op via: http://www.lacie.com/se/contact/</p>
<p>LaCie Zwitserland Neem contact met ons op via: http://www.lacie.com/chfr/contact/</p>	<p>LaCie Verenigd Koninkrijk en Ierland Neem contact met ons op via: http://www.lacie.com/uk/support/request/</p>
<p>LaCie VS Neem contact met ons op via: http://www.lacie.com/contact/</p>	<p>LaCie Grand Export Neem contact met ons op via: http://www.lacie.com/intl/contact/</p>

7. Garantie

LaCie garandeert uw drive tegen materiaal- en productiefouten, bij normaal gebruik, gedurende de periode die staat vermeld op uw garantiecertificaat. Indien mocht blijken dat dit product defect is binnen de garantieperiode, zal LaCie, naar eigen keuze, de defecte drive repareren of vervangen.

Deze garantie wordt ongeldig indien:

- de drive is gebruikt/opgeslagen onder abnormale gebruiks- of onderhoudsomstandigheden;
- de drive is gerepareerd, gemodificeerd of aangepast, tenzij een dergelijke reparatie, modificatie of aanpassing uitdrukkelijk schriftelijk is goedgekeurd door LaCie;
- de drive is blootgesteld aan verkeerd gebruik, verwaarlozing, blikseminslag, elektrische storingen, onjuiste verpakking of ongevallen;
- de drive op onjuiste wijze is geïnstalleerd;
- het serienummer van de drive onleesbaar is of ontbreekt;
- het defecte onderdeel een vervangingsonderdeel is, zoals een ophaallade, enz.;
- de verzegeling van de drivebehuizing is verbroken.

LaCie en haar leveranciers aanvaarden geen aansprakelijkheid voor gegevensverlies tijdens het gebruik van dit apparaat of voor welk probleem dan ook dat hieruit voortvloeit.

LaCie is onder geen enkele voorwaarde aansprakelijk voor directe, bijzondere of gevolgschade met inbegrip van, maar niet beperkt tot, beschadiging of verlies van eigendommen of apparatuur, omzet- of winstverlies, kosten van vervangingsgoederen of de onkosten of ongemakken die worden veroorzaakt door onderbrekingen voor servicedoeleinden.

Elk verlies en elke beschadiging of vernietiging van gegevens tijdens het gebruik van een LaCie-drive is uitsluitend de verantwoordelijkheid van de gebruiker en LaCie kan onder geen beding aansprakelijk worden gesteld voor het terughalen of herstellen van deze gegevens. In geen geval zal enig persoon recht hebben op een vergoeding die hoger is dan de aankoopprijs die is betaald voor de drive.

Neem (telefonisch) contact op met LaCie Technical Support voor het verkrijgen van service onder garantie. Er wordt om het serienummer van uw LaCie-product gevraagd en er kan u worden gevraagd om een aankoopbewijs te overleggen waaruit blijkt dat het apparaat nog steeds onder de garantie valt.

Elke drive die naar LaCie wordt teruggestuurd, moet goed worden verpakt in de oorspronkelijke verpakking en voldoende gefrankeerd worden verzonden.

Registreer u online voor gratis technische ondersteuning: www.lacie.com/register