



Design by **ora-ito**[®]
<http://www.ora-ito.com>



User's Manual

Manuel Utilisateur

Guída Utente

Handbuch

Manual de Instrucciones

Gebruikershandleiding

取扱説明書



Inhoudsopgave

Voorwoord	2
Voorzorgsmaatregelen	4
1. Uw LaCie-drive uitpakken	5
1.1. Minimale systeemvereisten	6
1.2. Uw LaCie Brick stapelen	7
2. Verbinding tot stand brengen	8
2.1. De FireWire-kabel op de drive en de computer aansluiten	11
2.2. De USB 2.0-kabel op de drive en de computer aansluiten	12
2.3. De optionele voedingskabel aansluiten	13
3. Uw LaCie-drive bedienen	14
3.1. Uw LaCie Mobile Harddrive formatteren en partitioneren	15
3.1.1. Windows-gebruikers	15
3.1.2. Mac-gebruikers	17
4. Nuttige informatie	19
4.1. Adviezen voor het optimaliseren van FireWire-aansluitingen	19
4.1.1. Wat is FireWire?	19
4.1.2. FireWire-apparaten loskoppelen	20
4.1.3. Gegevensoverdracht	21
4.2. Adviezen voor het optimaliseren van USB 2.0-aansluitingen	22
4.2.1. Wat is USB 2.0?	22
4.2.2. USB 2.0-apparaten loskoppelen	23
4.2.3. Gegevensoverdracht	24
4.3. Bestandssysteemstructuren	25
4.3.1. Windows-gebruikers	25
4.3.2. Mac-gebruikers	26
5. Problemen oplossen	27
6. Contact opnemen met de klantenservice	32
7. Garantie	34

Copyrights

Copyright © 2005 LaCie. Alle rechten voorbehouden. Niets uit deze uitgave mag zonder de voorafgaande schriftelijke toestemming van LaCie worden veeelvoudigd, opgeslagen in een gegevenssysteem of worden overgedragen in enige vorm of op enige wijze, hetzij elektronisch, mechanisch, door fotokopiën, opnamen of enige andere manier.

Handelsmerken

Apple, Mac, Macintosh en FireWire zijn gedeponeerde handelsmerken van Apple Computer, Inc. Microsoft, Windows 98, Windows 98 SE, Windows 2000, Windows Millennium Edition en Windows XP zijn gedeponeerde handelsmerken van Microsoft Corporation. Sony en iLink zijn gedeponeerde handelsmerken van Sony Electronics. De overige handelsmerken die in deze handleiding worden genoemd, zijn het eigendom van hun respectievelijke eigenaren.

Wijzigingen

Het materiaal in dit document dient uitsluitend ter informatie en kan zonder kennisgeving worden gewijzigd. Bij de voorbereiding van dit document zijn alle redelijke inspanningen verricht om de nauwkeurigheid ervan te waarborgen. Niettemin aanvaardt LaCie geen aansprakelijkheid voor gevolgen van fouten of weglatingen in dit document of gevolgen van het gebruik van de hierin opgenomen informatie. LaCie behoudt zich het recht voor om wijzigingen of revisies in het ontwerp of de handleiding van het product aan te brengen, zonder voorbehoud en zonder de verplichting om iemand van dergelijke revisies en wijzigingen op de hoogte te stellen.

FCC-verklaring:



Waarschuwing! *Wijzigingen die niet door de fabrikant zijn goedgekeurd, kunnen de bevoegdheid voor het gebruik van deze apparatuur door de gebruiker ongeldig maken.*

OPMERKING: Deze apparatuur is getest en conform de grenzen bevonden van een digitaal apparaat van klasse A overeenkomstig Deel 15 van de regelgeving van de Federal Communications Commission (FCC). Deze bepalingen zijn bedoeld om te voorzien in een redelijke bescherming tegen schadelijke storing wanneer de apparatuur in een commerciële omgeving wordt gebruikt. Deze apparatuur genereert en gebruikt radiofrequentie-energie en kan deze uitstralen. Wanneer de apparatuur niet volgens de instructiehandleiding geïnstalleerd en gebruikt wordt, kan schadelijke interferentie ontstaan met radiocommunicatie. Bij gebruik van deze apparatuur in een woonomgeving zal er vermoedelijk schadelijke interferentie optreden. In dat geval is de gebruiker verplicht deze interferentie op eigen kosten te verhelpen.

OPMERKING: Deze apparatuur is met goed gevolg getest op overeenstemming met de bepalingen voor een digitaal apparaat van Klasse B, overeenkomstig Deel 15 van de FCC-voorschriften. Deze limieten zijn bedoeld om te voorzien in redelijkerwijs voldoende bescherming tegen schadelijke storing in een niet-commerciële installatie. De apparatuur genereert en gebruikt radiofrequentie-energie en kan deze uitstralen. Wanneer de apparatuur niet volgens de gebruikershandleiding geïnstalleerd en gebruikt wordt, kan schadelijke interferentie ontstaan met radiocommunicatie. Er kan echter geen garantie worden gegeven dat er in een bepaalde installatie geen storing zal optreden. Wanneer de apparatuur de ontvangst van radio of televisie stoort (dit kan worden vastgesteld door de apparatuur uit en aan te schakelen) wordt u verzocht de storing te verhelpen door één van de volgende maatregelen te treffen:

- Richt de ontvangstantenne opnieuw of verplaats hem.
- Vergroot de afstand tussen de apparatuur en de ontvanger.
- Sluit de apparatuur aan op een wandcontactdoos in een ander circuit dan waarop de ontvanger is aangesloten.
- Raadpleeg uw dealer of een erkende radio- en televisiemonteur voor hulp.

LaCie Brick mobiele FireWire- & USB 2.0-harddrive



Met goed gevolg getest op
overeenstemming met de FCC-
normen

VOOR THUIS- OF KANTOORGEBRUIK



LaCie Brick mobiele FireWire- & Hi-Speed USB 2.0-harddrive

Verklaring van overeenstemming voor Canada

Dit digitale apparaat van klasse A voldoet aan alle vereisten van de Canadese verordeningen voor interferentie veroorzakende apparatuur.

Verklaring van CE-certificering van de fabrikant

Wij verklaren hiermee dat dit apparaat voldoet aan zowel de EMC-richtlijn (89/336/EEG) als de Laagspanningsrichtlijn (73/23/EEG) uitgevaardigd door de Europese Commissie.

Het voldoen aan deze richtlijnen houdt tevens overeenstemming in met de volgende Europese normen:

Klasse B EN60950, EN55022, EN50082-1, EN61000-3-2

Onder verwijzing naar de volgende condities:

Laagspanningsrichtlijn 73/23/EEG

EMC-richtlijn 89/336/EEG

Voorzorgsmaatregelen inzake gezondheid en veiligheid

Alleen bevoegde personen mogen onderhoud uitvoeren aan dit apparaat.

- Lees deze gebruikershandleiding zorgvuldig door en volg de juiste procedure bij het installeren van het apparaat.
- Open de harddrive niet en probeer hem niet te demonteren of aan te passen. Om het risico van elektrische schokken, brand, kortsluiting of gevaarlijke emissies te vermijden, mogen nooit metalen voorwerpen in de drive worden gebracht. De harddrive bevat geen onderdelen waaraan door de gebruiker onderhoud kan worden uitgevoerd. Als er sprake lijkt te zijn van een storing, laat u het apparaat nakijken door een bevoegde vertegenwoordiger van de afdeling Technical Support van LaCie.
- Stel het apparaat nooit bloot aan regen en gebruik het nooit in de buurt van water of onder vochtige of natte omstandigheden. Plaats nooit voorwerpen die vloeistof bevatten op de drive, aangezien de vloeistof in de openingen van de drive terecht kan komen. Wanneer u dit wel doet, neemt het risico van elektrische schokken, kortsluiting, brand of lichamelijk letsel toe.

Algemene voorzorgen bij het gebruik:

- Stel de harddrive niet bloot aan temperaturen buiten het bereik tussen 5 °C en 45 °C (41 °F en 104 °F). Wanneer u dit wel doet, kan de drive beschadigd raken of de behuizing vervormd worden. Plaats uw drive niet in de nabijheid van een warmtebron en stel hem niet bloot aan zonlicht (ook niet achter glas). Aan de andere kant kan het plaatsen van de drive in een te koude of vochtige omgeving tot beschadiging van het apparaat leiden. Stapel niet meer dan drie LaCie Bricks op elkaar. Bij drie opeengestapelde Bricks mag de omgevingstemperatuur niet hoger worden dan 30 °C (86 °F).
- Trek altijd het netsnoer van de harddrive uit het stopcontact als er kans is op blikseminslag of als het apparaat gedurende langere tijd niet zal worden gebruikt. Anders is er een verhoogd risico van elektrische schokken, kortsluiting en brand.
- Als u de (afzonderlijk verkrijgbare) optionele voedingseenheid nodig hebt, dient u uitsluitend de voor deze drive specifieke LaCie-voedingseenheid te gebruiken.
- Gebruik de harddrive niet in de nabijheid van andere elektrische apparaten zoals televisietoestellen, radio's of luidsprekers. Als u dat wel doet, ontstaat er mogelijk interferentie die de werking van de andere producten negatief beïnvloedt.
- Stel de drive niet op in de nabijheid van bronnen van magnetische interferentie, zoals computerschermen, televisietoestellen of luidsprekers. Magnetische interferentie kan de werking en stabiliteit van uw harddrive negatief beïnvloeden.
- Plaats geen zware voorwerpen op de drive en oefen geen overmatige kracht uit op het apparaat.
- Oefen nooit overmatige kracht uit op uw drive. Als u een probleem ontdekt, raadpleegt u het hoofdstuk [Problemen oplossen](#) in deze handleiding.
- Bescherm uw harddrive tijdens gebruik of gedurende opslag tegen overmatige blootstelling aan stof. In het apparaat kan zich stof ophopen, waardoor het risico van beschadiging of slechte werking toeneemt.
- Gebruik nooit benzeen, verfverdunder, schoonmaakmiddelen of andere chemische producten om de buitenzijde van de drive te reinigen. Door dergelijke producten verkleurt de behuizing en raakt hij vervormd. Gebruik in plaats daarvan een zachte, droge doek om het apparaat schoon te vegen.
- Zorg ervoor dat de ventilatieopeningen aan de achterkant van de drive niet worden geblokkeerd. Deze zorgen er namelijk voor dat een in bedrijf zijnde drive wordt gekoeld. Als de ventilatieopeningen worden geblokkeerd, kan uw drive beschadigd raken en neemt het risico van kortsluiting of brand toe.



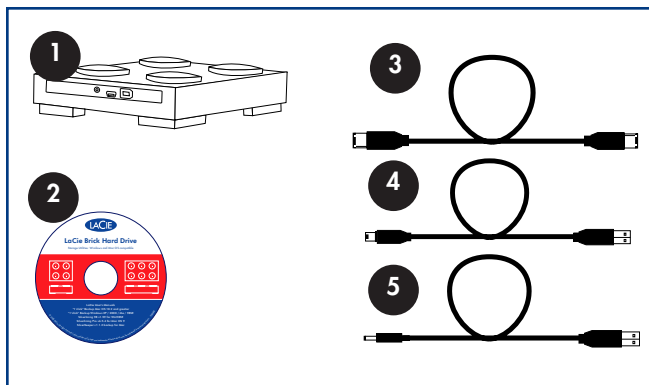
Waarschuwing! De garantie op het station kan komen te vervallen wanneer de bovenstaande voorzorgsmaatregelen niet worden opgevolgd.

1. Uw LaCie harddrive uitpakken

Met meer dan een decennium designuitblinkers als ervaringsfundament heeft LaCie een nieuwe serie drives op de markt gebracht die gekenmerkt wordt door een melange van functionaliteit en hi-tech. Deze innovatieve drives bieden prestatiegerichte oplossingen die u op krachtdadige wijze door uw vakspecifieke toepassingen loodsen.

U kunt uw kantoor moeiteloos inpakken en meenemen. Ongeacht of u van huis uit werkt dan wel voor uw dagelijkse werkzaamheden voortdurend onderweg bent, deze draagbare drives vormen de ideale aanvulling op de huidige veeleisende automatiseringstoepassingen. In één apparaatje kunt u zowel Mac- als pc-werk bergen en alles wat u nodig hebt meenemen.

Inhoud verpakking:



- 1 LaCie mobiele harddrive
- 2 Cd-rom LaCie Storage Utilities
- 3 FireWire/IEEE 1394-kabel 6-naar-6-pins
- 4 Hi-Speed USB 2.0-minikabel
- 5 USB-voedingskabel



Belangrijke opmerking: Elk verlies en elke beschadiging of vernietiging van gegevens tijdens het gebruik van een drive van LaCie is uitsluitend de verantwoordelijkheid van de gebruiker en LaCie kan onder geen beding aansprakelijk worden gesteld voor het terughalen of herstellen van deze gegevens. Teneinde het verlies van uw gegevens te voorkomen, adviseert LaCie dringend **twee** exemplaren van uw gegevens te bewaren, het ene bijvoorbeeld op uw externe harde schijf en het andere op uw interne harde schijf, een andere externe harde schijf of op enig ander verwisselbaar opslagmedium, zoals een cd, dvd of tape. LaCie biedt een complete lijn van cd-, dvd- en tapedrives, en als u meer informatie wilt over het maken van back-ups, kunt u het rapport van LaCie over back-upmethoden en -technologieën raadplegen.

1.1. Minimale systeemvereisten

Systeemvereisten voor FireWire 400:

- Windows 98 SE, Windows Me, Windows 2000 en Windows XP
- Mac OS 9.x (ondersteuning voor Apple FireWire 2.3.3 en hoger) en 10.x

Hardwarevereisten voor FireWire 400:

- Pc: Processor compatibel met Pentium II of hoger, met ingebouwde FireWire/IEEE 1394-interface (compatibel met SBP-2) die apparaten voor massaopslag ondersteunt
- Mac: G3 of hoger, met ingebouwde FireWire 400/IEEE 1394a-interface
- 32 MB RAM of meer



Technische opmerking: Uw LaCie Brick-harddrive is compatibel met de interfaces iLink/DV en FireWire 800. Om uw drive met deze interfaces te kunnen gebruiken moet u een (afzonderlijk verkrijgbare) geschikte, door LaCie goedgekeurde interfacekabel gebruiken, zoals een FireWire 400 6-naar-4-pins kabel of een FireWire 400 9-naar-6-pins kabel. Raadpleeg uw LaCie-wederverkoper of de klantenservice van LaCie voor advies over de geschikte kabel.

Systeemvereisten voor USB 2.0:

- Windows 98 SE, Windows 2000, Windows Me en Windows XP
- Mac OS 9.x (ondersteuning voor Apple USB 1.3.5 en hoger) en 10.x

Hardwarevereisten voor USB 2.0:

- Computer met ingebouwde USB 2.0- of 1.1-interface*
- Processor compatibel met Intel Pentium II 233 MHz of hoger
- Minimaal 32 MB RAM



Technische opmerking: *Voor USB 2.0-snelheid moet uw drive worden aangesloten op een USB 2.0-hostpoort. Bij aansluiting op een USB 1.1-poort werkt uw drive op USB 1.1-snelheid. Raadpleeg voor meer informatie paragraaf 4.2. [Adviezen voor het optimaliseren van USB 2.0-aansluitingen.](#)

Technische opmerking: Mac-gebruikers! USB-aansluitbaarheid: Voor een optimale werking onder Mac-besturingssystemen wordt geadviseerd de FireWire-interface te gebruiken, tenzij u met een G5 werkt of met Mac OS 10.2.8 of hoger op een computer met een Hi-Speed USB 2.0 pc- of pci-kaart. Versies van het Mac-besturingssysteem ouder dan Mac OS 10.2.8 ondersteunen de overdrachtsnelheden van Hi-Speed USB 2.0 niet. Bij deze systemen geschiedt alle dataoverdracht met een lagere USB 1.1-snelheid.

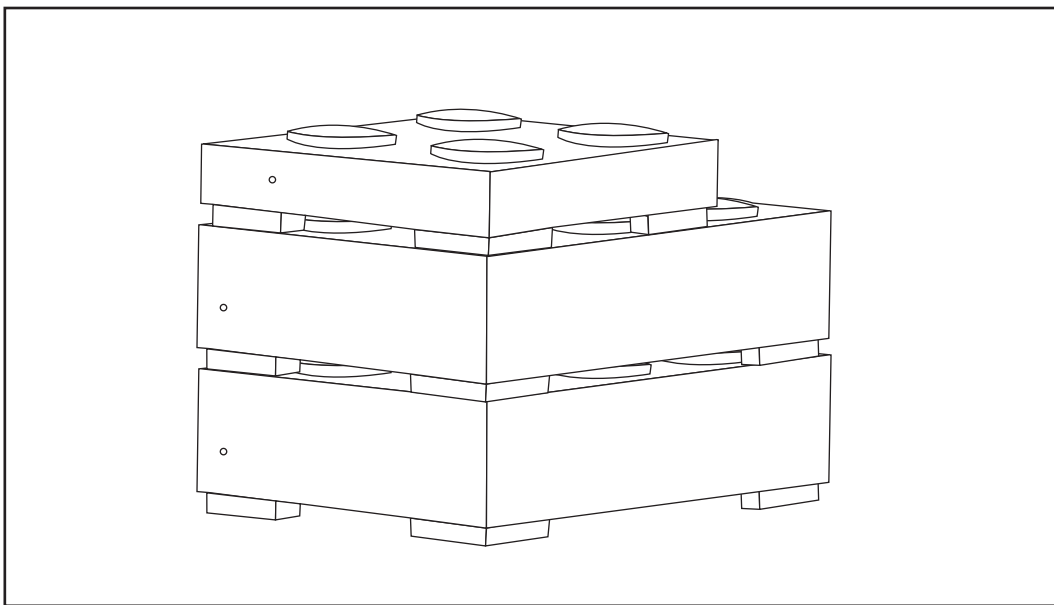


Belangrijke opmerking: Mocht uw FireWire- of USB-poort of -hub niet de benodigde voeding kunnen leveren en ook de optionele USB-voedingskabel biedt onvoldoende extra voeding, dan kunt u een (afzonderlijk verkrijgbare) externe wisselstroomadapter gebruiken.

LaCie Brick mobiele FireWire- &
Hi-Speed USB 2.0-harddrive

1.2 Uw LaCie Brick stapelen

Uw LaCie Brick is zodanig ontworpen dat hij gestapeld op of onder een andere LaCie Brick kan worden opgesteld. Om een goede koeling mogelijk te maken mogen niet meer dan drie LaCie Bricks op elkaar worden gestapeld. Bij drie opeengestapelde bricks mag de omgevingstemperatuur niet hoger worden dan 30 °C (86 °F).



2. Verbinding tot stand brengen

Volg deze stappen om uw LaCie-drive snel op uw computer aan te sluiten en in gebruik te nemen. Lees meer over de beginprocedure in paragraaf [2.1. De FireWire-kabel op de drive en de computer aansluiten](#), [2.2. De USB 2.0-kabel op de drive en de computer aansluiten](#) of [2.3. De optionele voedingskabel aansluiten](#).

Nadat u uw drive op uw computer hebt aangesloten gaat u verder met hoofdstuk [3. Uw LaCie-drive bedienen](#) voor belangrijke informatie over het formatteren en gebruiken van uw drive.



Technische opmerking: *iLink-gebruikers! De iLink-bus levert onvoldoende voeding om uw drive te gebruiken. Om van uw drive gebruik te kunnen maken moet u de optionele voedingskabel gebruiken. Zie voor instructies paragraaf [2.3 De optionele voedingskabel aansluiten](#).*



Technische opmerking: *Voor het gebruik van de LaCie Mobile Harddrive is geen voedingseenheid nodig bij computers uitgerust met een standaard FireWire- of USB-poort met busvoeding. Als de FireWire- of USB-bus van uw computer niet de voor de drive benodigde voeding levert, moet u de optionele voedingskabel gebruiken om uw drive aan te zetten. Zie voor instructies paragraaf [2.3 De optionele voedingskabel aansluiten](#).*

Gebruikers met Windows 98 SE of Windows Me!

Gebruikers met Mac OS 9.x!

Alvorens de onderstaande drie handelingen uit te voeren moet u eerst deze belangrijke software installeren om uw LaCie-drive te configureren en beheren.

- Gebruikers met Windows 98 SE of Windows Me moeten Silverlining 98 en een USB 2.0-stuurprogramma installeren.
- Mac OS 9.x-gebruikers moeten Silverlining Pro installeren.

Raadpleeg voor meer informatie de volgende pagina's.



Alleen voor gebruikers met Windows 98 SE of Windows Me! Installatie Silverlining 98 en USB 2.0-stuurprogramma

Om uw nieuwe LaCie-harddrive te kunnen gebruiken moet u eerst de benodigde stuurprogrammasoftware installeren en dan Silverlining 98. Volg de hieronder beschreven stappen om de voor het configureren van uw drive benodigde stuurprogramma's en software te installeren. Ga daarna verder met de installatiestappen voor het USB 2.0- of FireWire-stuurprogramma.

Stap 1) Plaats de **cd-rom LaCie Storage Utilities** in de interne cd/dvd-drive van uw computer en open de cd-rom (afb. 2.2).

A) Dubbelklik op de map **USB 2.0 Drivers Install**.

B) Dubbelklik op het pictogram **LaCie_USB_Driver_Install.exe**. Het scherm LaCie USB2 Storage Driver verschijnt. Klik op **Next**.

C) De installatie wordt automatisch voltooid en beëindigd.

Stap 2) Open de cd-rom LaCie Storage Utilities opnieuw.

A) Dubbelklik op de map **Silverlining 98**.

B) Dubbelklik op het pictogram **Silverlining98_Install.exe**.

C) Silverlining 98 activeert dan het installatiescherm.

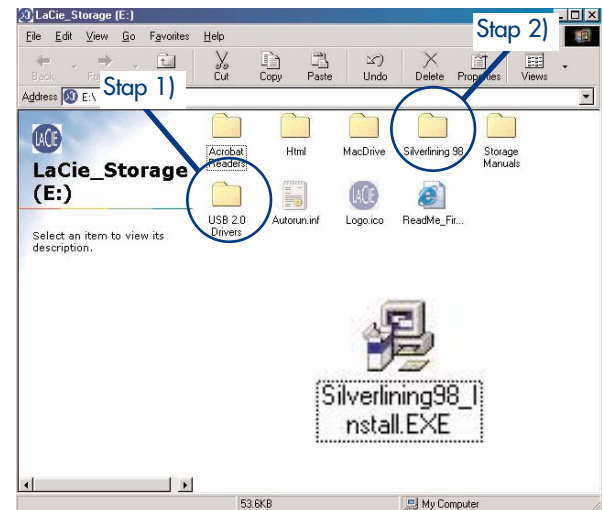
D) Het scherm 'Welcome' verschijnt. Klik op **Volgende**.

D) Het scherm 'Destination Location' verschijnt. Klik op de knop **Browse** als u de doellocatie voor installatie van de software wilt wijzigen. Klik niet op deze knop als u de locatie niet wilt veranderen; de software wordt dan op de standaardlocatie geïnstalleerd. Klik op **Volgende** om door te gaan.

F) Vervolgens verschijnt het scherm 'Start Installation'. Klik op **Next**.

G) De software-installatie begint en u krijgt de installatievensters op het scherm te zien.

H) Ten slotte ziet u op het scherm de melding 'Silverlining 98 has been installed correctly'. Klik op **Finish** om de installatie te voltooien.



Afb. 2.2

LaCie Brick mobiele FireWire- & Hi-Speed USB 2.0-harddrive



Alleen voor gebruikers met Mac OS 9.x! Installatie Silverlining Pro

Alvorens de voedingseenheid en de FireWire- of USB 2.0-kabel op uw drive aan te sluiten, moet u **Silverlining Pro** installeren, een hulpprogramma voor het beheren van uw drive. Volg de hieronder beschreven stappen om de voor het configureren van uw drive benodigde stuurprogramma's en software te installeren. Ga daarna verder met de installatiestappen voor de voedingseenheid en de FireWire- of USB 2.0-kabel.

1) Plaats de **cd-rom LaCie Storage Utilities** in de interne cd/dvd-drive van uw computer.

2) Open het cd-pictogram en dubbelklik op de map **Silverlining Software**.

3) Klik op het pictogram **Silverlining Installer** (afb. 2.1).

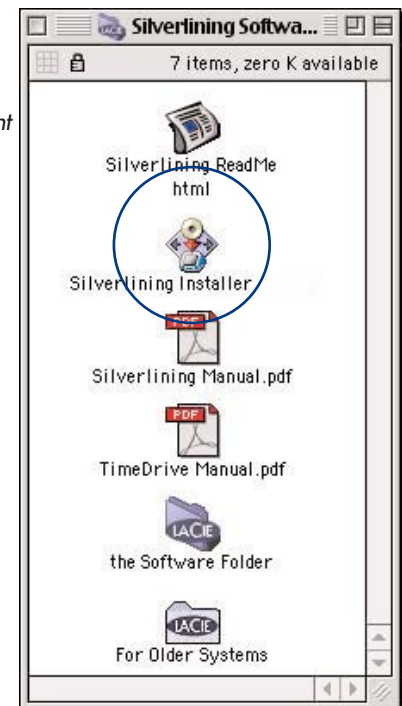
4) Het scherm **Silverlining Utilities** verschijnt. Klik op **Continue**.

5) Het scherm 'Silverlining Read Me' verschijnt. Lees de informatie die vervolgens verschijnt en klik op **Continue**.

6) Het scherm 'License Agreement' verschijnt. Klik op **Agree**.

7) Het scherm 'Installation' verschijnt. Kies een van de opties **Easy Install** (eenvoudige installatie), **Custom Install** (door gebruiker geregelde installatie) of **Uninstall** (installatie ongedaan maken) uit het vervolgkeuzemenu linksboven in in het scherm 'Installation'. Klik nadat u uw keuze hebt gemaakt op **Install**.

8) Er verschijnt een bevestiging dat de installatie is geslaagd. Ga nu verder met Stap 1.

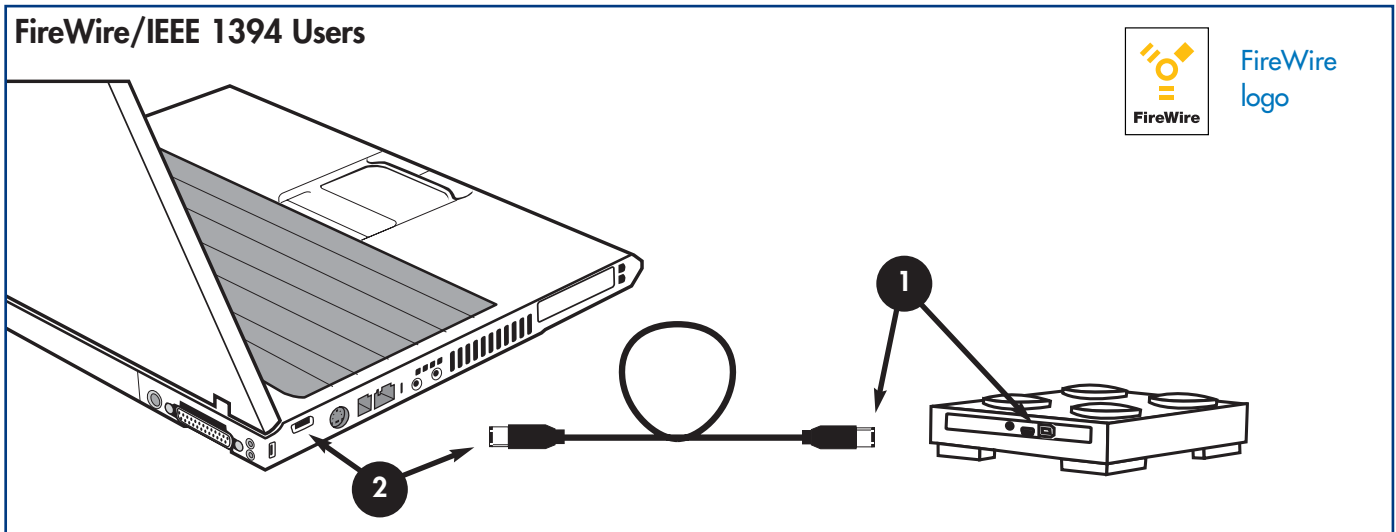


Afb. 2.1

LaCie Brick mobiele FireWire- & Hi-Speed USB 2.0-harddrive

Stap 2.1 -

De FireWire-kabel op de drive en de computer aansluiten.



1 Inspecteer de kabel zorgvuldig om u ervan te verzekeren dat u de FireWire-kabel correct hebt aangesloten. Steek vervolgens de kabelaanluiting goed sluitend in de FireWire-poort op de achterkant van de drive, zodat de aansluiting stabiel is.

2 Zoek het FireWire-logo op (dit is doorgaans aangebracht om de poort herkenbaar te maken) naast de aansluiting op de voor- of achterkant van uw computer, en steek de kabelaanluiting goed sluitend in de FireWire-poort, zodat de aansluiting stabiel is.

i **Belangrijke opmerking: iLink-gebruikers!** Om voldoende voeding voor de werking van uw drive te verkrijgen moet u de optionele voedingskabel gebruiken. Zie voor gedetailleerde instructies paragraaf 2.3 *De optionele voedingskabel aansluiten*.

⚙️ **Technische opmerking:** Zie paragraaf 4.1 *Adviezen voor het optimaliseren van FireWire-aansluitingen* voor belangrijke informatie over het loskoppelen van FireWire-randapparaten en over het zeker stellen van een optimale werking.

i **Belangrijke opmerking: Windows-gebruikers:** Het kan enkele seconden duren voordat uw computer de drive herkent en van een letteraanduiding voorziet.



Mac-gebruikers: Het kan enkele seconden duren voordat de drive op uw bureaublad verschijnt.



Mac OS 9.x

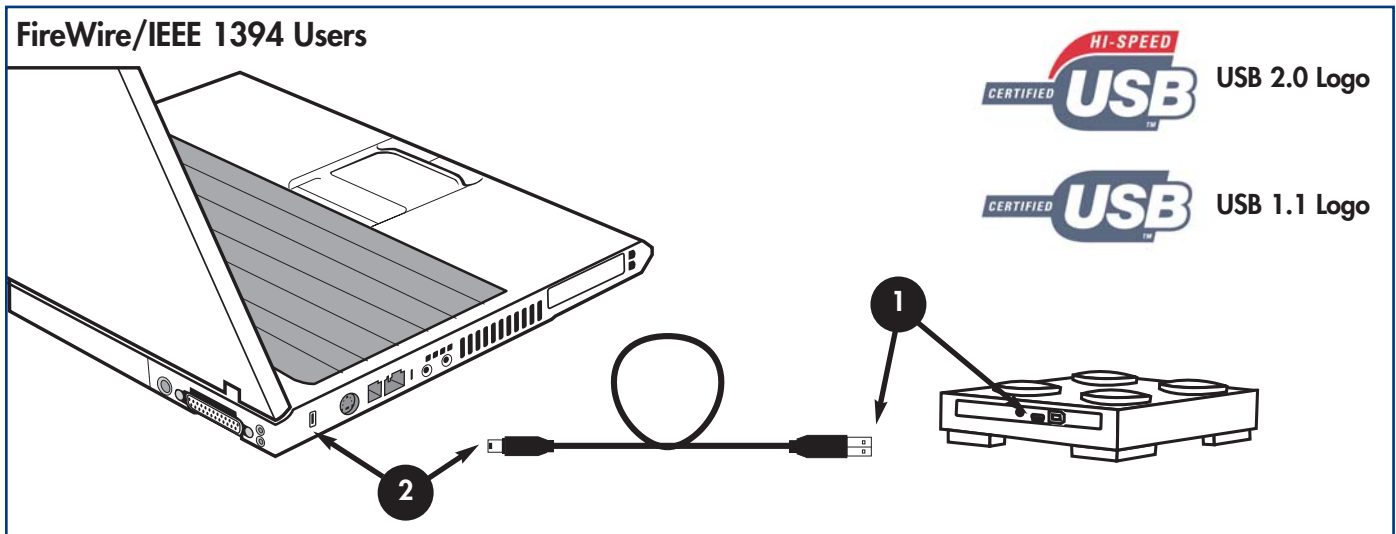





Mac OS 10.x

LaCie Brick mobiele FireWire- & Hi-Speed USB 2.0-harddrive

Stap 2.2 -

De USB 2.0*-kabel op de drive en de computer aansluiten.



- 1 Inspecteer de kabel zorgvuldig om u ervan te verzekeren dat u de USB 2.0-kabel correct hebt aangesloten. Steek vervolgens de kabelaansluiting goed sluitend in de USB-poort op de achterkant van de drive, zodat de aansluiting stabiel is.
 - 2 Zoek het USB 2.0*-logo op (dit is doorgaans aangebracht om de poort herkenbaar te maken) naast de aansluiting op de voor- of achterkant van uw computer, en steek de kabelaansluiting goed sluitend in de USB-poort, zodat de aansluiting stabiel is.
-  **Technische opmerking:** Zie paragraaf 4.2 Adviezen voor het optimaliseren van USB 2.0-aansluitingen voor belangrijke informatie over het loskoppelen van USB 2.0-randapparaten en over het zeker stellen van een optimale werking.
-  **Technische opmerking:** *Voor USB 2.0-snelheid moet uw drive worden aangesloten op een USB 2.0-hostpoort. Bij aansluiting op een USB 1.1-poort werkt uw drive op USB 1.1-snelheid. Raadpleeg voor meer informatie paragraaf 4.2. Adviezen voor het optimaliseren van USB 2.0-aansluitingen.
-  **Belangrijke opmerking: Windows-gebruikers:** Het kan enkele seconden duren voordat uw computer de drive herkent en van een letteraanduiding voorziet.



Mac-gebruikers: Het kan enkele seconden duren voordat de drive op uw bureaublad verschijnt.



LaCie Brick mobiele FireWire- & Hi-Speed USB 2.0-harddrive

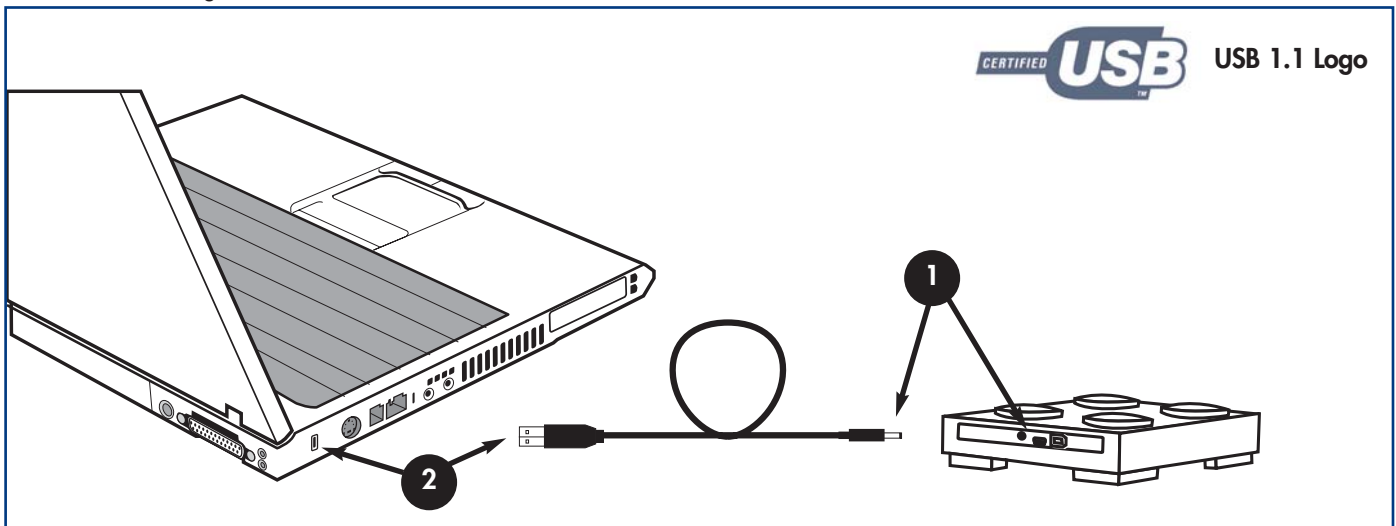
2.3. De optionele voedingskabel aansluiten

Indien de Firewire-bus of de USB-bus van uw computer onvoldoende voeding levert om uw drive te laten functioneren, kunt u gebruik maken van de bij uw drive geleverde voedingsadapterkabel om de voor uw drive benodigde voeding te verkrijgen. De USB-voedingsadapterkabel kan op een vrije USB-poort van uw computer worden aangesloten.

Indien deze keuzemogelijkheid bij uw computerconfiguratie niet uitvoerbaar is, biedt LaCie een (afzonderlijk verkrijgbare) optionele voedingseenheid. Neem contact op met uw LaCie-wederverkoper of met de afdeling klantenservice van LaCie voor meer informatie.

USB-voedingskabel

De USB-poorten (USB 2.0 of USB 1.1) van uw computer leveren extra voeding voor uw LaCie-drive indien uw FireWire- of USB-bus onvoldoende voeding levert om uw drive te laten functioneren.



- 1 Sluit het kleine uiteinde van de USB-voedingskabel aan op de achterkant van uw LaCie-drive.
- 2 Sluit het USB-uiteinde van de USB-voedingskabel aan op een beschikbare USB-poort van uw computer.

3. Uw LaCie-drive bedienen

Als u uw drive hebt aangesloten en de drive is herkend door uw besturingssysteem (nl. Windows 98SE, Me, 2000, XP of Mac OS 9.x of 10.x), kunt u beginnen met het formatteren en partitioneren van de drive. Om opslag van gegevens op een harddrive mogelijk te maken moet de drive van een bestandssysteem worden voorzien en in partities worden verdeeld waarin de gegevens die u wilt opslaan worden geordend. Dit proces wordt 'formatteren' genoemd.

Voordat u een harddisk kunt gaan gebruiken, moet u hem eerst formatteren. Bij het **formatteren** van een schijf gebeurt het volgende: het besturingssysteem wist alle administratieve gegevens van de schijf, test of alle sectoren van de schijf betrouwbaar zijn, markeert defecte sectoren (bijvoorbeeld door krassen) en stelt interne adrestabellen op die later worden gebruikt voor het zoeken van informatie. Na het formatteren kan de werkelijk beschikbare opslagcapaciteit variëren, afhankelijk van de besturingsomgeving. De werkelijk beschikbare opslagcapaciteit is gewoonlijk ongeveer 5 tot 10% minder dan de capaciteit in ongeformatteerde vorm.



Belangrijke opmerking: *Alle LaCie harddrives zijn oorspronkelijk geformatteerd in FAT32-indeling, dus als u een ander bestandssysteem wilt gebruiken, moet u de harddrive opnieuw formatteren. Met behulp van de onderstaande informatie kunt u beslissen welk bestandssysteem u wilt gebruiken.*

Nadat u de drive hebt geformatteerd, kunt u deze onderverdelen in secties (of: partities). Dit wordt 'partitioneren' genoemd. Een partitie is een sectie van de opslagcapaciteit van de harddrive die wordt gemaakt om bestanden en gegevens in op te slaan. U kunt bijvoorbeeld uw drive verdelen in drie partities: een voor uw tekstdocumenten, een voor uw spreadsheets en een voor uw multimediabestanden.

Bestandssysteemstructuren

Er zijn in wezen drie bestandssysteemstructuren: FAT32, NTFS en Mac OS Extended (HFS+).

Gebruik FAT32 als:

- u uw drive wilt gebruiken met zowel Windows als Mac OS 9.x of 10.x wilt gebruiken, of de drive wilt kunnen delen onder Windows 98 SE, Me, 2000 en XP.

Gebruik NTFS als:

- u de drive uitsluitend onder Windows 2000 of Windows XP wilt gebruiken; de drive zal dan over het algemeen optimaler met NTFS functioneren dan met FAT32.

Gebruik HFS+ als:

- u de drive uitsluitend met Mac-computers wilt gebruiken; de drive zal dan over het algemeen optimaler met HFS+ functioneren dan met FAT32.

Raadpleeg voor meer informatie het hoofdstuk [4.3 Bestandssysteemstructuren](#).

3.1. Uw LaCie Brick Harddrive formatteren en partitioneren

Nadat u uw LaCie Brick FireWire & Hi-Speed USB 2.0 Harddrive hebt geconfigureerd, kunt u hem naar eigen voorkeur herformatteren en/of partitioneren.

3.1.1. Windows-gebruikers

- Windows 98 SE en Me - Installeer en gebruik LaCie **Silverlining 98**. Deze software is bij uw drive meegeleverd.
- Windows 2000 en XP - Maak gebruik van het **hulpprogramma Schijfbeheer**, dat van uw besturingssysteem deel uitmaakt.

Raadpleeg voor aanwijzingen voor installatie en gebruik van **Silverlining 98** de Silverlining-handleiding die in PDF-indeling op uw cd LaCie Storage Utilities staat.

Formatteren en partitioneren onder Windows 2000 en Windows XP

Het formatterings- en partitioneringsproces van een drive op een computer met besturingssysteem Windows 2000 of Windows XP bestaat uit twee stappen: (1) een handtekening op de drive installeren en (2) de drive partitioneren/formatteren. Door uitvoering van deze stappen wordt de drive volledig gewist.

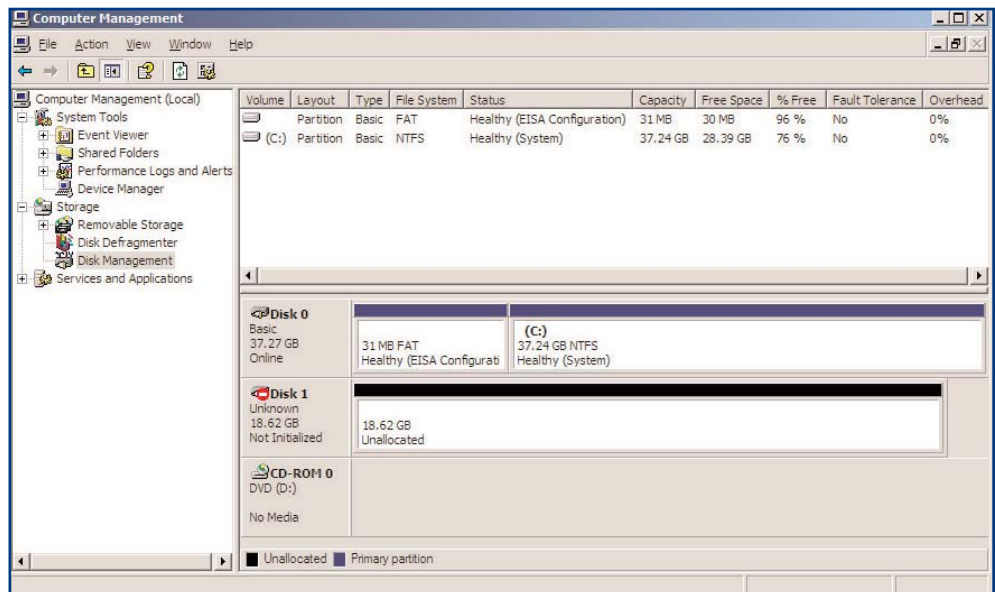
- 1) Sluit de drive via de USB 2.0-poort op de computer aan.
- 2) Rechtsklik op **Deze computer** en klik op **Beheren**.
- 3) Selecteer in het venster **Computerbeheer** de optie **Schijfbeheer** (deze optie staat onder de groep **Opslag**).
- 4) Als dit de eerste keer is dat de drive wordt geformatteerd, start Windows 2000 de wizard **Handtekening aanmaken** (bij Windows XP: wizard **Schrijven initialiseren**). Klik op **Volgende**.

- 5) Windows toont een overzicht van de aangesloten nieuwe drive(s). Wanneer u één enkele drive formateert, wordt slechts één drive weergegeven. Selecteer het aankruisvakje naast de drive en klik op **Volgende**.



Important Note:

Vink het vakje "Snel formatteren" aan.



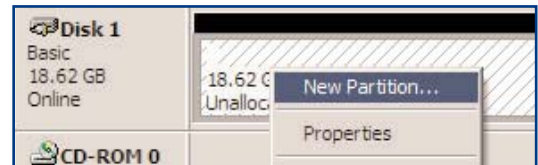
6) Klik op **Voltooien** om de wizard af te sluiten.

7) Nu verschijnt een nieuwe drive, terwijl het venster **Schijfbeheer** nog geopend is. Rechtsklik op de vrije ruimte en selecteer **Partitie maken**.

8) De wizard **Partitie maken** wordt nu geopend. Klik op **Volgende**.

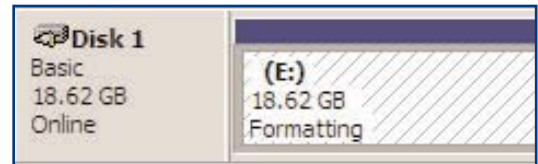
9) Selecteer **Primaire partitie**. Klik op **Volgende**.

10) Hier moet u de grootte van de partitie opgeven. Het wordt aanbevolen de partitie ingesteld te laten op de maximaal beschikbare grootte, tenzij u meerdere partities op dezelfde drive wilt maken. Klik op **Volgende**.



11) Selecteer **Stationsletter toewijzen** en selecteer de gewenste letter voor de drive. Klik op **Volgende**.

12) Selecteer **Deze partitie formatteren...** en selecteer vervolgens een bestandssysteem:



FAT32

FAT32 is een bestandssysteem dat compatibel is met Windows 98 SE, Windows Me, Windows 2000 en Windows XP. Het heeft echter beperkingen: onder Windows 2000 en Windows XP kunt u geen partities groter dan 32 GB maken.

NTFS

NTFS is een jonger bestandssysteem, dat alleen compatibel is met Windows NT, Windows 2000 en Windows XP. Het kent minder beperkingen dan FAT32 en met NTFS kunt u partities maken met een capaciteit groter dan 32 GB.

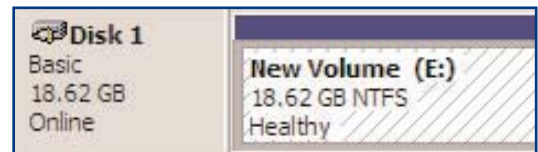


Belangrijke opmerking: Zie voor een meer gedetailleerde beschrijving van de verschillen tussen de beide systemen paragraaf [4.2. Bestandssysteemstructuren](#).

13) Klik op **Volgende**.

14) Klik op **Voltooien**.

15) **Schijfbeheer** maakt nu de partitie en begint met het formatteren van de drive. Nadat dit is voltooid, sluit u **Schijfbeheer** en is uw nieuwe drive gereed voor gebruik.



3.1.2. Mac-gebruikers

- Mac OS 9.x - Installeer en gebruik **LaCie Silverlining Pro**. Deze software is bij uw drive meegeleverd.
- Mac OS 10.x - Maak gebruik van het **Apple Schijfhulpprogramma**, dat van uw besturingssysteem deel uitmaakt.

Raadpleeg voor aanwijzingen voor installatie en gebruik van **Silverlining Pro** de Silverlining-handleiding die in PDF-indeling op uw cd LaCie Storage Utilities staat.

Formatteren en partitioneren met behulp van Mac OS 10.x



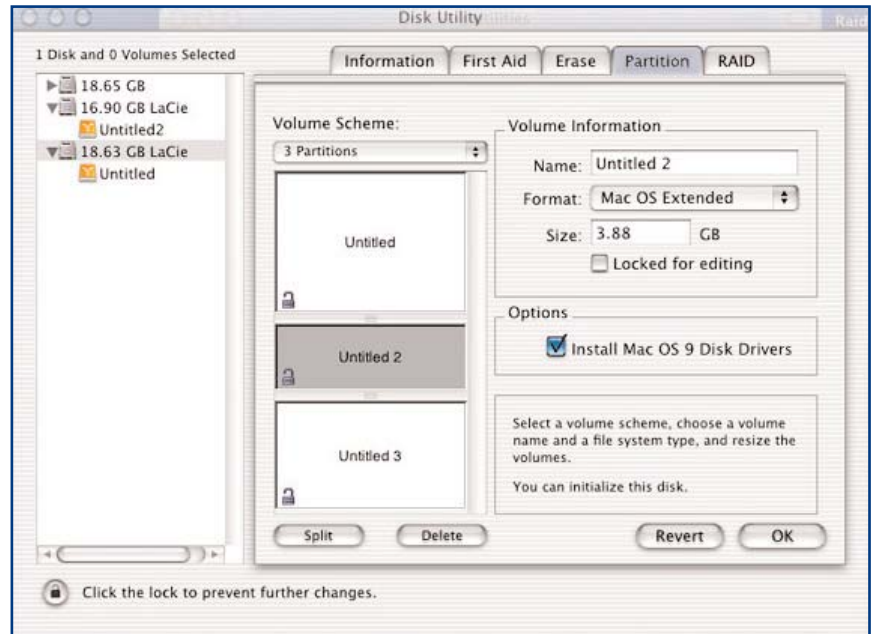
Waarschuwing! Als u deze stappen uitvoert wordt de harddrivedrive volledig gewist. Daarom is het noodzakelijk, een back-up te maken van informatie op de drive die u wilt beschermen of nog verder gebruiken.

- 1) Sluit de drive via de FireWire-poort op de computer aan.
- 2) Ga na verschijning van de drive op het bureaublad naar de **Menubalk** en selecteer **Ga**.
- 3) Klik in het menu **Ga** op **Programma's**.
- 4) Open in het menu **Toepassingen** de map **Hulpprogramma's** en dubbelklik dan op **Schijfhulpprogramma** in de map **Hulpprogramma's**.

5) Het venster **Schijfhulpprogramma** wordt geopend. Links in het venster staat een overzicht van de beschikbare harddrives. Er wordt nu een volume weergegeven dat de interne harde schijf aangeeft en een volume met de naam LaCie.

6) Selecteer de LaCie-drive en klik vervolgens op het tabblad **Partitioneer**.

7) Klik op de knop **Volume-indeling**; kies het aantal partities waarin u de drive wilt onderverdelen door op het keuzemenu dat begint met **Huidig** te klikken (Mac OS 10.x biedt u de mogelijkheid de drive onder te verdelen in maximaal 8 partities). U kunt de grootte van de partities aanpassen met de schuifbalk tussen de partities in het gebied **Volume-indeling**:



LaCie Brick mobiele FireWire- & Hi-Speed USB 2.0-harddrive

8) Maak in de sectie Volumegegevens **een naam aan voor elke partitie, kies de volumestructuur (Mac OS Uigebreid, Mac OS Standaard of UNIX-bestandssysteem) en de volumegrootte.**



Belangrijke opmerking: Zie voor een meer gedetailleerde beschrijving van de verschillen tussen de beide systemen paragraaf 4.3. Bestandssysteemstructuren.



Belangrijke opmerking: Apple adviseert om, tenzij u specifiek reden hebt om het UNIX-bestandssysteem te gebruiken, de drive te formatteren met Mac OS Uitgebreed, omdat Mac-gebruikers hiermee over een meer vertrouwde gebruiksomgeving kunnen beschikken.

9) Klik in de sectie **Opties** op het vak **Installeer Mac OS 9-besturingsbestanden** als u voornemens bent de drive te gebruiken onder zowel Mac OS 9.x als Mac OS 10.x.

10) Klik nadat u de volumestructuur, het aantal partities, de grootte en de gewenste opties hebt geselecteerd op **OK**. Het volgende bericht wordt weergegeven: "Waarschuwing! Als u de nieuwe volumes bewaart, worden alle bestaande volumes gewist. Het wissen kan NIET ongedaan worden gemaakt. Weet u zeker dat u wilt doorgaan?" Klik op **Partitioneer** om door te gaan.

11) Mac OS 10.x stelt nu automatisch het aantal partities en de volumestructuur in die u hebt geselecteerd, waarna de nieuwe drive beschikbaar is voor gebruik.

4. Nuttige informatie

4.1. Adviezen voor het optimaliseren van FireWire-aansluitingen

De onderstaande technische gegevens hebben betrekking op uw LaCie Mobile harddrive en bieden enkele praktische tips:

4.1.1. Wat is FireWire/IEEE 1394?

Een seriële bus voor het aansluiten van externe computerrandapparaten en consumentenelektronica-toestellen op computers en consumentenelektronica-schakelpanelen.

Wat betekent IEEE 1394?

“1394” is een afkorting van IEEE 1394, de naam van deze seriële bus van hoog prestatieniveau. IEEE (het Institute of Electrical and Electronic Engineers) is de naam van het team technici dat deze standaard heeft ontwikkeld. Het getal 1394 heeft betrekking op de door het IEEE ontwikkelde standaard 1.394e.



Wat is de relatie tussen IEEE 1394, FireWire, iLink en DV?

Deze vier namen verwijzen alle naar dezelfde interface:

- IEEE 1394 is de term die gewoonlijk wordt gebruikt in de computerindustrie.
- FireWire is de merknaam die wordt gebruikt door Apple.
- iLink is de merknaam die wordt gebruikt door Sony.
- DV is het logo dat door fabrikanten van video-camcorders wordt gebruikt.



Waarvoor kan de FireWire-interface worden gebruikt?

Met zijn hoge dataoverdrachtsnelheid is FireWire een zeer geschikte interface voor consumentenelektronica, zoals cd- en dvd-recorders, externe harddrives en videoapparaten, zoals digitale camcorders, omdat FireWire een uitzonderlijke grote bandbreedte bezit en twee types dataoverdracht ondersteunt (anyschroom en isochroom), waarmee de overdracht van tijdkritische data beter gewaarborgd is.

FireWire is ook een point-to-point-interface. Dat betekent dat een FireWire-apparaat zonder tussenkomst van een computer gegevens naar een ander FireWire-apparaat kan verzenden. Hierdoor kunnen meerdere computers een bepaald apparaat delen, en ook kunnen maximaal 63 apparaten in serieschakeling ('daisy-chained') op dezelfde FireWire-bus worden aangesloten (met maximaal 16 apparaten per aftakking). Om zo'n daisy-chainschakeling tot stand te brengen moet u de ene FireWire-drive rechtstreeks op de computer aansluiten, de drive dan met een andere FireWire-drive verbinden, dan weer en volgende, tot een totaal van 16. Dit kunt u herhalen op de andere poorten van de FireWire-bus.

FireWire-kabels en -connectoren

Er zijn drie verschillende types FireWire-kabels verkrijgbaar: 6-naar-6-pins, 6-naar-4-pins en 4-naar-4-pins. FireWire-apparaten van LaCie worden geleverd met een gecertificeerde 6-naar-6-pins FireWire-kabel. De meeste met FireWire uitgeruste laptopcomputers hebben een 4-pins FireWire-aansluiting. Om uw LaCie-drive op een laptop met 4-pins FireWire-poort aan te sluiten moet u dus de (afzonderlijk verkrijgbare) gecertificeerde 6-naar-4-pins FireWire-kabel van LaCie gebruiken.

Als uw computer niet met een FireWire-poort is uitgerust, kunt u zich door uw LaCie-wederverkoper of door LaCie klantenservice laten informeren over toevoeging van een FireWire PCI- of PCMCIA-kaart van LaCie.

4.1.2. FireWire-apparaten loskoppelen

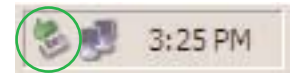
Externe FireWire-apparaten zijn voorzien van een 'plug & play'-aansluiting. Dit betekent dat uw drive kan worden aangesloten en losgekoppeld terwijl de computer aanstaat. Om storingen te voorkomen is het belangrijk dat u de volgende stappen uitvoert bij het loskoppelen van uw FireWire-apparaat.

Windows-gebruikers



Belangrijke opmerking: Gebruikers met Windows 98 SE: Als u de **Windows Storage Supplement Update** hebt geïnstalleerd, moet u de drive deactiveren voordat u hem loskoppelt of uitschakelt. Als u deze update niet hebt geïnstalleerd, kunt u de drive gewoon loskoppelen wanneer de drive niet in werking is. Deactivering is dan niet nodig.

1) Klik in het **stysteemvak** (in de rechterbenedenhoek van uw scherm) op het pictogram **Uitwerpen**. Dit is een kleine groene pijl boven een hardwareafbeelding.



Afb. 4.1.4

2) Er wordt een bericht weergegeven waarin de apparaten worden genoemd die door het pictogram **Uitwerpen** worden bestuurd ("xxx veilig verwijderen"). Klik op deze prompt.

3) Het volgende bericht wordt nu weergegeven: 'Hardware kan veilig worden verwijderd' (of vergelijkbare tekst). Het apparaat kan nu veilig worden losgekoppeld.

Mac-gebruikers

U moet de harddrive deactiveren voordat u hem loskoppelt of uitschakelt. Voer een van de volgende handelingen uit:

- Sleep het harddrive-pictogram naar de prullenbak.
- Activeer Silverlining Pro, markeer de harddrive en selecteer 'Unmount'.

De drive kan nu worden losgekoppeld.



LaCie Brick mobiele FireWire- & Hi-Speed USB 2.0-harddrive

4.1.3. Gegevensoverdracht

Onder gegevensoverdracht wordt de gegevensstroom verstaan die gepaard gaat met de uitvoering van een taak. Hierbij gaat het gewoonlijk om het verplaatsen van gegevens vanuit een opslaglocatie naar het RAM van de computer of vanaf het ene opslagapparaat naar een ander. Tijdens de gegevensoverdracht verdient het de voorkeur te wachten totdat de overdracht is voltooid alvorens andere toepassingen te starten die gebruik maken van dezelfde FireWire-poort. Bij computers met FireWire-controllers* die niet voldoen aan de OHCI-norm (Open Host Controller Interface) kunnen zich afwijkingen voordoen. In afwijkend gestructureerde configuraties kunnen wij geen 100% zuivere werking garanderen. In zulke omstandigheden kunt u met hangproblemen worden geconfronteerd. Ga als volgt te werk als zulke problemen zich voordoen:

1) Overtuig u ervan dat de FireWire-kabel stevig en bedrijfszeker is aangesloten op de beide uiteinden van de kabel tussen de drive en de computer. Controleer of de gebruikte kabel (als u een andere FireWire-kabel gebruikt dan de bij uw LaCie-drive geleverde) voor FireWire-toepassing (IEEE 1394) is goedgekeurd. De bij uw LaCie-drive geleverde kabel is FireWire-gecertificeerd (IEEE 1394).



Waarschuwing! *Sluit FireWire-kabels nooit aan in een ringconfiguratie van apparaten. Op FireWire-apparaten hoeven geen afsluitweerstand te worden geplaatst, dus ongebruikte FireWire-connectoren moeten onbezet blijven.*

2) Ontkoppel de FireWire-kabel van uw computer. Wacht 30 seconden. Sluit de kabel weer aan.



Technische opmerking: ***Controller** - *Dit is een component of een elektronische kaart (in deze context ook wel 'controllerkaart' genoemd) die een computer in staat stelt te communiceren met bepaalde randapparaten of deze te besturen. Een externe controller is een uitbreidingskaart die in een van de vrije slots van de pc (nl. PCI of PCMCIA) wordt geplaatst en het mogelijk maakt om een randapparaat (bijvoorbeeld cd-rom-drive, harddrive, scanner of printer) op de computer aan te sluiten. Als uw computer niet met een FireWire-controllerkaart is uitgerust, kunt u via LaCie een controllerkaart aanschaffen. Neem voor meer informatie contact op met uw LaCie-wederverkoper of met de klantenservice van LaCie (zie [6. Contact opnemen met de klantenservice](#)).*

4.2. Adviezen voor het optimaliseren van USB 2.0-aansluitingen

De onderstaande technische gegevens hebben betrekking op uw LaCie-drive en bevatten enkele praktische tips:

4.2.1 Wat is USB 2.0?

De nieuwe standaard USB 2.0 biedt de grotere bandbreedte die nodig is voor snelle randapparaten zoals externe harddrives, snelle scanners en cd/dvd-drives. USB 2.0 biedt overdrachtsnelheden tot 480 Mbits/sec., maar blijft toch ten behoeve van het gebruiksgemak compatibel met USB 1.1-apparaten.



USB 2.0 kan nog steeds worden gebruikt voor het aansluiten van minder snelle USB 1.1-poorten en -apparaten, zoals digitale camera's, scanners, modems, toetsenborden, muizen, joysticks en printers. In het USB 2.0-systeem hoeven bestaande USB-randapparaten niet te worden geüpgraded, en voor apparaten van lagere snelheid is geen extra bewerking nodig; deze kunnen gewoon als USB 1.1-apparaat blijven werken.



USB-kabels en -connectoren

Met de drive van LaCie wordt een USB 2.0-kabel meegeleverd, zodat een maximale gegevensoverdrachtsnelheid is gewaarborgd bij aansluiting op een USB 2.0-poort. Deze kabel werkt ook bij aansluiting op een USB 1.1-poort, maar in dat geval blijft de overdrachtsnelheid beperkt tot USB 1.1-niveau.

Ook zijn er verschillende types USB-aansluitingen, zoals de minikabel en het apparaatuiteinde. Overtuig u ervan dat uw computer over een aansluiting van het juiste type beschikt. Raadpleeg voor meer informatie uw wederverkoper of de afdeling klantenservice van LaCie.

USB 2.0-hostbusadapters en hun werking

Als u gebruik wilt maken van de nieuwste prestatieverbeteringen in USB 2.0 moet uw computer zijn uitgerust met een USB 2.0-hostbusadapterkaart (afzonderlijk verkrijgbaar of ingebouwd door de fabrikant van uw pc) en de bijbehorende stuurprogramma's. Deze hostbusadapterkaarten, die van één of meer USB-poorten zijn voorzien, worden geleverd met speciale USB 2.0-stuurprogramma's waardoor de kaart via de computer kan worden bestuurd. Om USB 2.0-randapparaten op de voor deze apparaten beoogde snelheid te kunnen laten werken, moeten deze stuurprogramma's geïnstalleerd zijn. Raadpleeg voor installatie-instructies de bij de hostadapterkaart meegeleverde documentatie.

LaCie levert alleen de USB 2.0-stuurprogramma's voor LaCie-randapparaten, niet voor hostadapterkaarten van andere fabrikanten. Ga voor stuurprogramma's voor hostadapterkaarten van andere fabrikanten naar de website van de fabrikant van uw kaart.

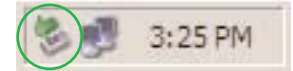
4.2.2. USB 2.0-apparaten loskoppelen

Externe USB 2.0-apparaten zijn voorzien van een 'plug & play'-aansluiting. Dit betekent dat uw drive kan worden aangesloten en losgekoppeld terwijl de computer aan staat. Het is van belang dat u, om storingen te voorkomen, de volgende stappen uitvoert bij het loskoppelen van uw USB 2.0-randapparaat.

Windows-gebruikers



Belangrijke opmerking: Gebruikers met Windows 98 SE: Als u de **Windows Storage Supplement Update** hebt geïnstalleerd, moet u de drive deactiveren voordat u hem loskoppelt of uitschakelt. Als u deze update niet hebt geïnstalleerd, kunt u de drive gewoon loskoppelen wanneer de drive niet in werking is. Deactivering is dan niet nodig.



Afb. 4.1.4

- 1) Klik in het **stysteemvak** (in de rechterbenedenhoek van uw scherm) op het pictogram **Uitwerpen**. Dit is een kleine groene pijl boven een hardwareafbeelding.
- 2) Er wordt een bericht weergegeven waarin de apparaten worden genoemd die door het pictogram **Uitwerpen** worden bestuurd ("xxx veilig verwijderen"). Klik op deze prompt.
- 3) Het volgende bericht wordt nu weergegeven: 'Hardware kan veilig worden verwijderd' (of vergelijkbare tekst). Het apparaat kan nu veilig worden losgekoppeld.

Mac-gebruikers

U moet de harddrive deactiveren voordat u deze loskoppelt of uitschakelt. Voer een van de volgende handelingen uit:

- Sleep het harddrive-pictogram naar de prullenbak.
- Activeer Silverlining Pro, markeer de harddrive en selecteer 'Unmount'.

De drive kan nu worden losgekoppeld.



4.2.3. Gegevensoverdracht

Onder gegevensoverdracht wordt de gegevensstroom verstaan die gepaard gaat met de uitvoering van een taak. Hierbij gaat het gewoonlijk om het verplaatsen van gegevens vanuit een opslaglocatie naar het RAM van de computer of vanaf het ene opslagapparaat naar een ander. Tijdens de gegevensoverdracht verdient het de voorkeur te wachten totdat de overdracht is voltooid alvorens andere toepassingen te starten die gebruik maken van dezelfde USB 2.0-poort. Bij computers met USB 2.0-controllers* die niet voldoen aan de OHCI-norm (Open Host Controller Interface) kunnen zich afwijkingen voordoen. In afwijkend gestructureerde configuraties kunnen wij geen 100% zuivere werking garanderen. In zulke omstandigheden kunt u met hangproblemen worden geconfronteerd. Ga als volgt te werk als zulke problemen zich voordoen:

1) Overtuig u ervan dat de USB 2.0-kabel stevig en bedrijfszeker is aangesloten op de beide uiteinden van de kabel tussen de drive en de computer. Controleer of de gebruikte kabel (als u een andere USB 2.0-kabel gebruikt dan de bij uw LaCie-drive geleverde) voor USB 2.0-toepassing is goedgekeurd. De bij uw LaCie-drive geleverde kabel is USB 2.0-gecertificeerd.



Waarschuwing! *Sluit USB 2.0-kabels nooit aan in een ringconfiguratie van apparaten. Op USB 2.0-apparaten hoeven geen afsluitweerstanden te worden geplaatst, dus ongebruikte USB 2.0-connectoren moeten onbezet blijven.*

2) Koppel de USB 2.0-kabel los van uw computer. Wacht 30 seconden. Sluit de kabel weer aan.



Technische opmerking: ***Controller** - *Dit is een component of een elektronische kaart (in deze context ook wel 'controllerkaart' genoemd) die een computer in staat stelt te communiceren met bepaalde randapparaten of deze te besturen. Een externe controller is een uitbreidingskaart die in een van de vrije slots van de pc (nl. PCI of PCMCIA) wordt geplaatst en het mogelijk maakt om een randapparaat (bijvoorbeeld cd-rom-drive, harddrive, scanner of printer) op de computer aan te sluiten. Als uw computer niet met een USB 2.0-controllerkaart is uitgerust, kunt u via LaCie een externe controller aanschaffen. Neem voor meer informatie contact op met uw LaCie-wederverkoper of met de klantenservice van LaCie (zie [6. Contact opnemen met de klantenservice](#)).*

4.3 Bestandssysteemstructuren

4.3.1. Windows-gebruikers

Er zijn in principe twee bestandssysteemindelingen voor Windows: **FAT32** en **NTFS**. De volgende informatie helpt u hopelijk de keuze uit beide indelingen een beetje gemakkelijker te maken.

FAT32

FAT is een acroniem voor File Allocation Table, stammend uit het begin van het DOS-tijdperk. Oorspronkelijk was FAT slechts 16-bits, maar na de tweede release van Windows 95, onderging deze bestandsindeling een upgrade tot 32 bits, vandaar de naam FAT32. In theorie kunnen FAT32-volumes in grootte variëren van minder dan 1 MB tot wel 2 TB. FAT32 is het eigen bestandssysteem van Windows 98 en Windows Me, en wordt ondersteund door Windows 2000 en XP. Als FAT32 echter wordt gebruikt in combinatie met Windows 2000 en XP, kunnen volumes maximaal 32 GB groot zijn (deze beperking wordt opgelegd door Schijfbeheer, het hulpprogramma voor partitionering van Windows) en afzonderlijke bestanden maximaal 4 GB.

NTFS

Dit acroniem staat voor New Technology Filing System. NTFS vormt het eigen bestandssysteem voor Windows NT, Windows 2000 en XP. NTFS biedt verschillende functies die niet beschikbaar zijn bij FAT32, zoals bestandscompressie, codering, machtigingen en controle, alsmede het vermogen om drives te spiegelen en RAID 5-functionaliteit. De minimale ondersteunde volumegrootte voor NTFS is 10 MB, met een maximum van 2 TB, zonder grenzen aan de bestandsgrootte. Volumes die zijn gemaakt in NTFS kunnen alleen rechtstreeks worden benaderd (niet via shares) door Windows NT, Windows 2000 en XP, tenzij met gebruik van producten van andere leveranciers.

Richtlijnen voor de keuze tussen FAT32 en NTFS

Gebruik FAT32 in de volgende gevallen:

- wanneer u uw gegevens wilt kunnen benaderen onder alle besturingssystemen - FAT32 is compatibel met Windows 98 SE, Me, 2000, XP, NT, Mac OS 9.x en Mac OS 10.x;
- wanneer u dual-booting gebruikt met een ander besturingssysteem dan Windows NT of Windows 2000;
- wanneer u in de toekomst mogelijk gebruik zult maken van dual-booting. Nadat u een volume hebt geconverteerd van FAT 32 naar NTFS, is er geen weg terug. U kunt wel converteren van FAT32 naar NTFS, maar niet omgekeerd.

Gebruik NTFS in de volgende gevallen:

- wanneer u de prestaties van uw drives onder Windows 2000 of XP wilt optimaliseren;
- wanneer u bestanden wilt coderen, machtigingen aan bestanden wilt toewijzen of toegangscontrole voor bestanden wilt uitvoeren;
- wanneer u partities wilt formatteren van meer dan 32 GB;
- wanneer u afzonderlijke bestanden moet archiveren die groter zijn dan 4 GB;
- wanneer u een archiveringssysteem nodig hebt dat kan worden gespiegeld of gestructureerd als een RAID 5-configuratie.

4.3.2. Mac-gebruikers

Gebruikers met Mac OS 9.x:

Met Silverlining Pro kunt u de drive in een of twee indelingen formatteren: HFS (Mac OS Standaard) of HFS+ (Mac OS Uitgebreid)(zie voor gedetailleerde instructies de Silverlining-gebruikershandleiding in de map Silverlining).



Belangrijke opmerking: *Als u de harddrive onder zowel Mac als Windows wilt gebruiken, kunt u de drive het best in FAT32-indeling geformatteerd laten.*

Gebruikers met Mac OS 10.x: U hebt voor het formatteren van de drive de keuze uit vier indelingen: Mac OS Standaard (HFS), Mac OS Uitgebreid (HFS+), MS-DOS-bestandssysteem en UNIX-bestandssysteem (UFS).

HFS - Mac OS Standaard

De term 'Mac OS Standaard' heeft betrekking op het bestandssysteem dat door Mac OS 8.0 en eerdere versies wordt gebruikt. Deze bestandssysteemspecificatie is achterhaald en Mac OS Uitgebreid werkt efficiënter. Gebruik dit bestandssysteem alleen als u een volume kleiner dan 32 MB aanmaakt, met een Mac met 680X0-processor, of als u een bestandsindeling aanmaakt die zal worden gebruikt op Macs met besturingssysteem Mac OS 8.0 of oudere versies.

HFS+ - Mac OS Uitgebreid

De term 'Mac OS Uitgebreid' heeft betrekking op het bestandssysteem dat door Mac OS 8.1 en latere versies wordt gebruikt. HFS+ staat voor een optimalisatie van het oudere HFS-bestandssysteem, waarbij de ruimte op de hard disk efficiënter wordt gebruikt. Voortbouwend vanuit de HFS-indeling is het aantal blokken vergroot van 65.536 tot 4,29 miljard. Met HFS+ wordt u niet langer beperkt door blokgrrootte.

MS-DOS-bestandssysteem

Dit is het Microsoft-bestandssysteem dat beter bekend staat als FAT32. Dit is het bestandssysteem dat u gebruikt als u de harddrive van LaCie onder zowel Mac als Windows gebruikt.

UNIX-bestandssysteem

Dit is het bestandssysteem dat is gebaseerd op UNIX. Dit systeem wordt bij voorkeur gebruikt door mensen die op UNIX gebaseerde toepassingen ontwikkelen binnen Mac OS 10.x. Als u geen specifieke reden hebt om het UNIX-bestandssysteem te gebruiken, kunt u de drive het best formatteren met Mac OS Uitgebreid (HFS+), omdat Mac-gebruikers hiermee over een vertrouwde gebruiksomgeving kunnen beschikken.

5. Problemen oplossen

Als uw LaCie Mobile harddrive niet goed werkt: raadpleeg de volgende controlelijst om de oorzaak van het probleem aan het licht te brengen. Als u alle punten van de controlelijst hebt doorlopen en het apparaat nog steeds niet goed werkt, bekijk dan de FAQ's (veel gestelde vragen) die regelmatig op onze website www.lacie.com worden gepubliceerd. Een van deze FAQ's kan het antwoord bevatten op uw specifieke vraag. U kunt ook de pagina's met stuurprogramma's bezoeken, waar de meest recente software-updates zijn te vinden.




Als u nadere assistentie nodig hebt, neem dan contact op met uw LaCie-wederverkoper of met de afdeling technische ondersteuning van LaCie (zie [6. Contact opnemen met de klantenservice](#) voor de contactgegevens).

Nieuwe versies van de handleiding

LaCie streeft er voortdurend naar om u de meest actuele en uitgebreide gebruikershandleidingen te verstrekken die op de markt zijn. Het is ons doel om u een prettige, gebruiksvriendelijke indeling te bieden die u helpt om de vele functies van uw nieuwe apparaat snel te installeren en te gebruiken.

Als uw handleiding niet aansluit bij de configuraties van het product dat u hebt aangeschaft, kijk dan op onze website voor de nieuwste beschikbare versie.

Het probleem	Relevante vragen	Mogelijke oplossingen
De drive wordt niet herkend.	Is de drive ingeschakeld?	Controleer of de FireWire- of USB-kabels op de juiste wijze zijn aangesloten en stevig in de FireWire- of USB-poorten van zowel de drive als de computer zijn geplaatst. Maak de kabelaansluitingen los, wacht 30 seconden en sluit de kabels weer aan. Als de drive dan nog niet wordt herkend: herstart de computer en probeer opnieuw. Als de kabels goed zijn aangesloten en uw drive komt nog steeds niet in werking: probeer het nogmaals met gebruikmaking van de optionele voedingskabel beschreven in paragraaf 2.3 De optionele voedingskabel aansluiten .
	Verschijnt er een pictogram voor de drive op het computerscherm?	Controleer of zich op het bureaublad (Mac-computers) of in Deze Computer (pc) een pictogram bevindt.
	Zijn alle kabels stevig en op de juiste wijze aangesloten?	Verzekert u ervan dat alle stappen in paragraaf 2. Verbinding tot stand brengen op de juiste manier zijn uitgevoerd. Inspecteer de aansluitingen zorgvuldig om u ervan te overtuigen dat alle kabelaansluitingen in de juiste stand en in de juiste poorten zijn ingestoken.

Het probleem	Relevante vragen	Mogelijke oplossingen
<p>De drive wordt niet herkend.</p>	<p>Zijn de FireWire-stuurprogramma's goed geïnstalleerd en geactiveerd?</p>	<p>Mac-gebruikers: Open Apple Systeemprofiel en klik op het tabblad Apparaten en volumes. Als uw drive niet in het overzicht voorkomt, moet u de kabels opnieuw controleren en de andere hier opgesomde probleemoplossingen uitproberen.</p>
 <p>Technische opmerking: Mac-gebruikers: <i>Apple werkt het ondersteuningsmateriaal voor besturingsmechanismen binnen OS 10.x voortdurend bij. Werk uw besturingssysteem bij tot de jongste versie van OS 10.x om te waarborgen dat u over de meest recente ondersteuning beschikt. U krijgt toegang tot de meest recente updates en upgrades door het vervolgkeuzemenu Apple-menu te openen en op Systeemvoorkeuren te klikken. Klik in het gedeelte Systeem op Software-update en vervolgens op Nu bijwerken. Uw computer haalt dan automatisch via internet de laatste updates van Apple binnen.</i></p>		
 <p>Technische opmerking: Gebruikers met Windows 98 SE: <i>Microsoft heeft de update 'IEEE 1394 Storage Supplement' uitgegeven om de compatibiliteit te verbeteren en vastlopen te verminderen. Raadpleeg voor meer informatie de website support.microsoft.com van Microsoft.</i></p>		<p>Gebruikers met Windows 98 SE en Windows Me: Klik op Start > Instellingen > Configuratiescherm > Systeem > Apparatenbeheer > IEEE 1394 Controller > en klik op het plus-teken naast het pictogram van de controller. Uw drive moet dan in het overzicht staan.</p>
 <p>Technische opmerking: Windows-gebruikers: <i>Microsoft ververst voortdurend de stuurprogramma's en fixes voor de Microsoft-besturingssystemen. Bezoek voor meer informatie de website support.microsoft.com van Microsoft.</i></p>		<p>Windows 2000-gebruikers: Klik op Start > Instellingen > Configuratiescherm > Systeem > Hardware,> tab > Apparatenbeheer, knop > IEEE 1394 Controller en > klik op het plus-teken naast het pictogram van de controller. Uw apparaat moet dan in het overzicht staan.</p>
<p>Is er sprake van conflict met andere randapparaatstuurprogramma's of extensies?</p>		<p>Windows XP-gebruikers: Klik op Start > Configuratiescherm > Prestaties en onderhoud > Systeem > Hardware,> tab > Apparatenbeheer, knop > IEEE 1394 Controller en klik op het plus-teken naast het pictogram van de controller. Uw drive moet dan in het overzicht staan.</p> <p>Als u uw drive dan nog niet ziet, moet u de kabels opnieuw controleren en de andere hier opgesomde probleemoplossingen uitproberen.</p> <p>Raadpleeg LaCie Technical Support. Zie voor meer informatie hoofdstuk <u>6. Contact opnemen met de klantenservice</u>.</p>

Het probleem	Relevante vragen	Mogelijke oplossingen
<p>De drive wordt niet herkend.</p>	<p>Zijn de USB-stuurprogramma's goed geïnstalleerd en geactiveerd?</p>	<p>Mac-gebruikers: Open Apple Systeemprofiel en klik op het tabblad Apparaten en volumes. Als uw drive niet in het overzicht voorkomt, moet u de kabels opnieuw controleren en de andere hier opgesomde probleemoplossingen uitproberen.</p>
	<p>Technische opmerking: Mac-gebruikers: <i>Apple werkt het ondersteuningsmateriaal voor besturingsmechanismen binnen OS 10.x voortdurend bij. Werk uw besturingssysteem bij tot de jongste versie van OS 10.x om te waarborgen dat u over de meest recente ondersteuning beschikt. U krijgt toegang tot de meest recente updates en upgrades door het vervolgkeuzemenu Apple-menu te openen en op Systeemvoorkeuren te klikken. Klik in het gedeelte Systeem op Software-update en vervolgens op Nu bijwerken. Uw computer haalt dan automatisch via internet de laatste updates van Apple binnen.</i></p>	<p>Gebruikers met Windows 98 SE en Windows Me: Klik op Start > Instellingen > Configuratiescherm > Systeem > Apparatenbeheer > USB Controller > en klik op het plus-teken naast het pictogram van de controller. Uw drive moet dan in het overzicht staan.</p>
	<p>Technische opmerking: Windows-gebruikers: <i>Microsoft ververst voortdurend de stuurprogramma's en support-fixes voor de Microsoft-besturingssystemen. Bezoek voor meer informatie de website support.microsoft.com van Microsoft.</i></p>	<p>Windows 2000-gebruikers: Klik op Start > Instellingen > Configuratiescherm > Systeem > Hardware,> tab > Apparatenbeheer, knop > USB Controller en > klik op het plus-teken naast het pictogram van de controller. Uw drive moet dan in het overzicht staan.</p>
<p>Is er sprake van conflict met andere randapparaatstuurprogramma's of extensies?</p>	<p>Windows XP-gebruikers: Klik op Start > Configuratiescherm > Prestaties en onderhoud > Systeem > Hardware,> tab > Apparatenbeheer, knop > USB Controller en klik op het plus-teken naast het pictogram van de controller. Uw drive moet dan in het overzicht staan.</p>	<p>Als u uw drive dan nog niet ziet, moet u de kabels opnieuw controleren en de andere hier opgesomde probleemoplossingen uitproberen.</p>
<p>Raadpleeg LaCie Technical Support. Zie voor meer informatie hoofdstuk 6. <u>Contact opnemen met de klantenservice.</u></p>		

LaCie Brick mobiele FireWire- & Hi-Speed USB 2.0-harddrive

Het probleem	Relevante vragen	Mogelijke oplossingen
<p>De drive wordt niet herkend.</p>	<p>Wordt het bestandssysteem door uw besturingssysteem ondersteund?</p>	<p>Bestudeer de documentatie van uw besturingssysteem.</p>
	<p>Voldoet de configuratie van uw computer aan de minimale systeemvereisten voor gebruik van deze drive?</p>	<p>Controleer paragraaf <u>1.1 Minimale systeemvereisten</u>.</p>
	<p>Is de drive aanvankelijk als verwisselbare schijf geformatteerd?</p>	<p>Wanneer de drive onder Windows 98 SE of Windows Me is geconfigureerd als verwisselbare schijf, moet de instelling voor verwisselbaarheid opnieuw worden aangevinkt elke keer dat de drive op een nieuw systeem wordt aangesloten. Om dit te doen moet u naar Apparatenbeheer gaan en op het tabblad Stationsinstellingen klikken.</p>
<p>Foutmeldingen onder Mac OS 10.x.</p>	<p>Hebt u tijdens het kopiëren naar een FAT32-volume de melding 'Error -50' gekregen?</p>	<p>Bij het kopiëren van bestanden of mappen van Mac OS 10.x naar een FAT32-volume kunnen bepaalde tekens niet worden gekopieerd. Het gaat onder meer om de volgende tekens:</p>
	<p>Hebt u een foutmelding gekregen dat de drive is losgekoppeld bij het opheffen van de slaapmodus?</p>	<p>? < > / \ :</p> <p>Controleer uw bestanden en mappen om u ervan te overtuigen dat dergelijke tekens er niet in voorkomen.</p> <p>Negeer deze melding. De drive verschijnt weer op het bureaublad. LaCie drives besparen energie door een laag toerental te draaien wanneer u uw computer in de slaapmodus zet, en wanneer de computer uit de slaapmodus wordt 'gewekt' geeft het systeem de drive niet genoeg tijd om na de slaapmodus het toerental weer te verhogen.</p>
	<p>Stuit u op problemen met het herkennen van uw FireWire-randapparaat door de computer?</p>	<p>Als u problemen ondervindt met uw FireWire-aansluiting onder Mac OS 10.2.x, moet u het systeem bijwerken tot de meest recente versie.</p>
<p>De drive werkt langzaam.</p>	<p>Zijn er andere FireWire-apparaten op dezelfde poort aangesloten?</p>	<p>Ontkoppel andere FireWire-apparaten om te controleren of de werking daardoor verbetert.</p>
	<p>Zijn er andere USB-apparaten op dezelfde poort aangesloten?</p>	<p>Ontkoppel andere USB-apparaten om te controleren of de werking daardoor verbetert.</p>

LaCie Brick mobiele FireWire- & Hi-Speed USB 2.0-harddrive

Het probleem	Relevante vragen	Mogelijke oplossingen
De USB 2.0-drive werkt niet merkbaar sneller dan een USB 1.1-drive.	Is de drive aangesloten op een USB 1.1-poort op de computer of op een USB 1.1-hub?	In dat geval is het normaal dat de drive op USB 1.1-snelheid werkt. Een USB 2.0-apparaat kan alleen USB 2.0-snelheden halen wanneer het is aangesloten op een USB 2.0-poort of -hub en wordt aangestuurd door een geschikt USB 2.0-stuurprogramma.
	Is de drive wel aangesloten op een USB 2.0-poort van uw computer?	Controleer of de USB 2.0-stuurprogramma's voor uw host-USB 2.0-poort en voor uw USB 2.0-apparaat goed zijn geïnstalleerd (zie paragraaf 4.2.1 Wat is USB 2.0? voor een meer gedetailleerde beschrijving). Verwijder bij twijfel het stuurprogramma en installeer het opnieuw.



Technische opmerking: Technisch gezien kunt u tot 127 apparaten op één USB-bus aansluiten. Bij meer dan twee apparaten moet u echter nieuwe verbindingen tot stand brengen via een randapparaat dat een 'hub' wordt genoemd. Een hub, die u rechtstreeks op een USB-connector op de computer kunt aansluiten, beschikt gewoonlijk over 4 of 7 uitgangen waarop u dat aantal randapparaten kunt aansluiten. Een van de hoofdfuncties van de hub is het regenereren van signalen die minder krachtig zijn geworden op hun weg door de USB-kabel. Door een extra hub aan te sluiten op een connector op de bestaande hub, kunt u vervolgens een nieuwe reeks randapparaten aansluiten, enzovoort, tot een maximum van 127.

U kunt uw USB 2.0-apparaten gebruiken op een USB 1.1-hub, maar de randapparaten kunnen dan alleen prestaties van USB 1.1-niveau leveren. Aangezien USB 2.0 neerwaarts compatibel is, kunt u USB 1.1-apparaten op USB 2.0-hubs aansluiten. Deze USB-apparaten werken echter slechts op hun normale snelheid (12 Mbit/s).

In de praktijk moeten gebruikers die verbeterde USB 2.0-doorvoer wensen hun USB 2.0-hardware op de beide uiteinden van een 2.0-hub aansluiten om in de 'high-speed'-modus te kunnen werken. Aan het ene uiteinde is een voor USB 2.0 geschikte hostcontroller op de host-pc aangesloten om het inventarisatieproces en het voedingsbeheer te regelen. Aan het andere uiteinde moet USB 2.0-hardware rechtstreeks op de root-hub worden aangesloten, of via een USB 2.0-hub.

Sommige hubs hebben geen eigen voeding, andere wel. Als u een hub kiest, kunt u beter kiezen voor een versie met eigen voeding, omdat deze een eigen wisselstroomadapter hebben. De krachtigste hubs leveren 0,5 A stroom aan elke poort. Als u een hub aanschaft, moet u ervoor zorgen dat hij schakeling per poort ondersteunt. Deze functie voorkomt dat de hele reeks randapparaten uitvalt als een van de randapparaten niet goed werkt of is uitgeschakeld.



Belangrijke opmerking: Vermijd het gebruik van USB-connectoren die te vinden zijn op bepaalde randapparaten zoals toetsenborden. Dit zijn passieve connectoren (ook wel pass-through genoemd) die tot stroomverlies en onstabiele werking leiden.



Belangrijke opmerking: Gebruik alleen USB-kabels korter dan 5 meter. Als u langere kabels gebruikt, kan dit ertoe leiden dat de randapparaten storingen gaan vertonen vanwege de te grote daling van de sterkte van het elektrische signaal.

6. Contact opnemen met de klantenservice

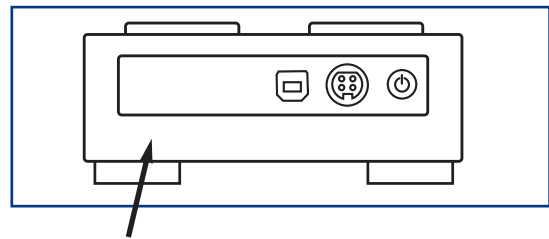
Voordat u contact opneemt met de technische dienst

1) Lees de handleidingen door en bekijk het hoofdstuk Problemen oplossen.

2) Tracht het probleem bloot te leggen. Maak de drive zo mogelijk tot het enige externe apparaat op de CPU en controleer of alle kabels correct en stevig zijn aangesloten.

Als u alle vragen in de controlelijst voor probleemoplossing hebt doorgenomen en er nog steeds niet in slaagt uw LaCie-drive goed te laten werken, neemt u contact met ons op via de beschikbare webkoppeling. Zorg, voordat u contact met ons opneemt, dat u achter uw computer zit en de volgende informatie bij de hand hebt:

- serienummer van uw LaCie-drive
- het besturingssysteem(Mac OS of Windows) en de versie
- het merk en model van de computer
- namen van de geïnstalleerde cd- of dvd-drives op uw computer
- de hoeveelheid geïnstalleerd geheugen
- de namen van eventuele andere op uw computer geïnstalleerde apparaten



Sticker met serienummer

Let op: de locatie van de sticker met serienummer kan per apparaat verschillen. Als de sticker zich niet op het achterpaneel bevindt, is hij wellicht onopvallend onder de bovenrand van het achterpaneel aangebracht.



LaCie Technical Support

LaCie Azië, Singapore en Hongkong

Neem contact met ons op via:
<http://www.lacie.com/asia/contact>

LaCie België

Neem contact met ons op via:
<http://www.lacie.com/be/contact/>

LaCie Denemarken

Neem contact met ons op via:
<http://www.lacie.com/dk/contact/>

LaCie Frankrijk

Neem contact met ons op via:
<http://www.lacie.com/fr/contact/>

LaCie Italië

Neem contact met ons op via:
<http://www.lacie.com/it/contact/>

LaCie Nederland

Neem contact met ons op via:
<http://www.lacie.com/nl/contact/>

LaCie Spanje

Neem contact met ons op via:
<http://www.lacie.com/es/support/request>

LaCie Zwitserland

Neem contact met ons op via:
<http://www.lacie.com/chfr/contact>

LaCie USA

Neem contact met ons op via:
<http://www.lacie.com/contact/>

LaCie Australië

Neem contact met ons op via:
<http://www.lacie.com/au/contact/>

LaCie Canada

Neem contact met ons op via:
<http://www.lacie.com/caen/contact/> (Engels)

LaCie Finland

Neem contact met ons op via:
<http://www.lacie.com/fi/contact>

LaCie Duitsland

Neem contact met ons op via:
<http://www.lacie.com/de/contact/>

LaCie Japan

Neem contact met ons op via:
<http://www.lacie.co.jp>

LaCie Noorwegen

Neem contact met ons op via:
<http://www.lacie.com/no/contact/>

LaCie Zweden

Neem contact met ons op via:
<http://www.lacie.com/se/contact/>

LaCie Verenigd Koninkrijk en Ierland

Neem contact met ons op via:
<http://www.lacie.com/uk/support/request>

LaCie Grand Export

Neem contact met ons op via:
<http://www.lacie.com/intl/contact/>



7. Garantie

LaCie garandeert uw drive tegen materiaal- en productiefouten, bij normaal gebruik, gedurende de periode die staat vermeld op uw garantiecertificaat. Indien mocht blijken dat dit product defect is binnen de garantieperiode, zal LaCie, naar eigen keuze, de defecte drive repareren of vervangen.

Deze garantie wordt ongeldig indien:

- de drive is gebruikt/opgeslagen onder abnormale gebruiks- of onderhoudsomstandigheden;
- de drive is gerepareerd, gemodificeerd of aangepast, tenzij een dergelijke reparatie, modificatie of aanpassing uitdrukkelijk schriftelijk is goedgekeurd door LaCie;
- de drive is blootgesteld aan verkeerd gebruik, verwaarlozing, blikseminslag, elektrische storingen, onjuiste verpakking of ongevallen;
- de drive op onjuiste wijze is geïnstalleerd;
- het serienummer van de drive onleesbaar is of ontbreekt;
- het defecte onderdeel een vervangingsonderdeel is, zoals een ophaallade, enz.;
- de verzegeling van de drivebehuizing is verbroken.

LaCie en haar leveranciers aanvaarden geen aansprakelijkheid voor gegevensverlies tijdens het gebruik van dit apparaat of voor welk probleem dan ook dat hieruit voortvloeit.

LaCie is onder geen enkele voorwaarde aansprakelijk voor directe, bijzondere of gevolgschade met inbegrip van, maar niet beperkt tot, beschadiging of verlies van eigendommen of apparatuur, omzet- of winstverlies, kosten van vervangingsgoederen of de onkosten of ongemakken die worden veroorzaakt door onderbrekingen voor servicedoelinden.

Elk verlies en elke beschadiging of vernietiging van gegevens tijdens het gebruik van een LaCie-drive is uitsluitend de verantwoordelijkheid van de gebruiker en LaCie kan onder geen beding aansprakelijk worden gesteld voor het terughalen of herstellen van deze gegevens.

In geen geval zal enig persoon recht hebben op een vergoeding die hoger is dan de aankoopprijs die is betaald voor de drive.

Neem (telefonisch) contact op met LaCie Technical Support voor het verkrijgen van service onder garantie. Er wordt om het serienummer van uw LaCie-product gevraagd en er kan u worden gevraagd om een aankoopbewijs te overleggen waaruit blijkt dat het apparaat nog steeds onder de garantie valt.

Elke drive die naar LaCie wordt teruggestuurd, moet goed worden verpakt in de oorspronkelijke verpakking en voldoende gefrankeerd worden verzonden.

Registreer u on line voor gratis technische ondersteuning: www.lacie.com/register