



Gebruikershandleiding LaCie Brick Hi-Speed USB 2.0 Desktop Hard Drive

Inhoudsopgave

Voorwoord	2
Vorzorgsmaatregelen	4
1. Uw LaCie-drive uitpakken	5
1.1 Minimale systeemvereisten	5
1.2 Uw LaCie Brick stapelen	6
2. Verbinding tot stand brengen	7
2.1 De voedingseenheid en de schakelaar op de drive aansluiten	10
2.2 De USB 2.0-kabel op de drive en de computer aansluiten	11
3. Uw LaCie-drive bedienen	12
3.1 Uw LaCie Brick Hi-Speed USB 2.0 Hard Drive formatteren en partitioneren	13
3.1.1 Windows-gebruikers	13
3.1.2 Mac-gebruikers	15
4. Nuttige informatie	17
4.1. Adviezen voor het optimaliseren van USB 2.0-aansluitingen	17
4.1.1. Wat is USB 2.0?	17
4.1.2. USB 2.0-apparaten loskoppelen	18
4.1.3. Gegevensoverdracht	19
4.2. Bestandssysteemstructuren	20
4.2.1. Windows-gebruikers	20
4.2.2. Mac-gebruikers	21
5. Problemen oplossen	22
6. Contact opnemen met de klantenservice	26
7. Garantie	28



Gebruikershandleiding LaCie Brick Hi-Speed USB 2.0 Desktop Hard Drive

Copyrights

Copyright © 2011 LaCie. Alle rechten voorbehouden. Niets uit deze uitgave mag zonder de voorafgaande schriftelijke toestemming van LaCie worden verveelvoudigd, opgeslagen in een gegevenssysteem of worden overgedragen in enige vorm of op enige wijze, hetzij elektronisch, mechanisch, door fotokopieën, opnamen of enige andere manier.

Handelsmerken

Apple, Mac en Macintosh zijn gedeponeerde handelsmerken van Apple Computer, Inc. Microsoft, Windows 98, Windows 98 SE, Windows 2000, Windows Millennium Edition en Windows XP zijn gedeponeerde handelsmerken van Microsoft Corporation. De overige handelsmerken die in deze handleiding worden genoemd, zijn het eigendom van hun respectieve eigenaren.

Wijzigingen

Het materiaal in dit document dient uitsluitend ter informatie en kan zonder kennisgeving worden gewijzigd. Bij de voorbereiding van dit document zijn alle redelijke inspanningen verricht om de nauwkeurigheid ervan te waarborgen. Niettemin aanvaardt LaCie geen aansprakelijkheid voor gevolgen van fouten of weglatingen in dit document of gevolgen van het gebruik van de hierin opgenomen informatie. LaCie behoudt zich het recht voor om wijzigingen of revisies in het ontwerp of de handleiding van het product aan te brengen, zonder voorbehoud en zonder de verplichting om iemand van dergelijke revisies en wijzigingen op de hoogte te stellen.

FCC-verklaring:



Waarschuwing! *Wijzigingen die niet door de fabrikant zijn goedgekeurd, kunnen de bevoegdheid voor het gebruik van deze apparatuur door de gebruiker ongeldig maken.*

OPMERKING: Deze apparatuur is getest en conform de grenzen bevonden van een digitaal apparaat van klasse A overeenkomstig Deel 15 van de regelgeving van de Federal Communications Commission (FCC). Deze bepalingen zijn bedoeld om te voorzien in een redelijke bescherming tegen schadelijke storing wanneer de apparatuur in een commerciële omgeving wordt gebruikt. Deze apparatuur genereert en gebruikt radiofrequentie-energie en kan deze uitstralen. Wanneer de apparatuur niet volgens de instructiehandleiding geïnstalleerd en gebruikt wordt, kan schadelijke interferentie ontstaan met radiocommunicatie. Bij gebruik van deze apparatuur in een woonomgeving zal er vermoedelijk schadelijke interferentie optreden. In dat geval is de gebruiker verplicht deze interferentie op eigen kosten te verhelpen.

OPMERKING: Deze apparatuur is met goed gevolg getest op compliantie met de bepalingen voor een digitaal apparaat van Klasse B, overeenkomstig Deel 15 van de FCC-voorschriften. Deze limieten zijn bedoeld om te voorzien in redelijkerwijs voldoende bescherming tegen schadelijke storing in een niet-commerciële installatie. De apparatuur genereert en gebruikt radiofrequentie-energie en kan deze uitstralen. Wanneer de apparatuur niet volgens de gebruikershandleiding geïnstalleerd en gebruikt wordt, kan schadelijke interferentie ontstaan met radiocommunicatie. Er kan echter geen garantie worden gegeven dat er in een bepaalde installatie geen storing zal optreden. Wanneer de apparatuur de ontvangst van radio of televisie stoort (dit kan worden vastgesteld door de apparatuur uit en in te schakelen), wordt u verzocht de storing te verhelpen door één van de volgende maatregelen te nemen:

- Richt de ontvangstantenne opnieuw of verplaats deze.
- Vergroot de afstand tussen de apparatuur en de ontvanger.
- Sluit de apparatuur aan op een wandcontactdoos van een ander circuit dan het circuit waarop de ontvanger is aangesloten.
- Raadpleeg uw dealer of een erkende radio- en televisiemonteur voor hulp.

LaCie Brick Hi-Speed USB 2.0 Hard Drive



Met goed gevolg
getest op compliantie
met de FCC-normen

VOOR THUIS- OF KANTOORGEbruik



Gebruikershandleiding LaCie Brick Hi-Speed USB 2.0 Desktop Hard Drive

Verklaring van compliantie voor Canada

Dit digitale apparaat van klasse A voldoet aan alle vereisten van de Canadese verordeningen voor interferentie veroorzakende apparatuur.

Verklaring van CE-certificering van de fabrikant

Het voldoen aan deze richtlijnen houdt tevens conformiteit in met de volgende Europese normen:

Klasse B EN60950, EN55022, EN50082-1, EN61000-3-2

Onder verwijzing naar de volgende condities:

Laagspanningsrichtlijn 2006/95/EC

EMC-richtlijn 2004/108/EC

Vorzorgsmaatregelen inzake gezondheid en veiligheid

Alleen bevoegde personen mogen onderhoud uitvoeren op dit apparaat.

- Lees deze gebruikershandleiding zorgvuldig door en volg de juiste procedure bij het configureren van het apparaat.
- Open de hard drive niet en probeer deze niet te demonteren of aan te passen. Om het risico van elektrische schokken, brand, kortsluiting of gevaarlijke emissies te vermijden, mogen nooit metalen voorwerpen in de drive worden gebracht. De hard drive bevat geen onderdelen waaraan door de gebruiker onderhoud kan worden uitgevoerd. Als er sprake lijkt van een storing, laat u het apparaat nakijken door een bevoegde vertegenwoordiger van de afdeling Technical Support van LaCie.
- Laat het apparaat nooit in de regen staan en gebruik het nooit in de buurt van water of onder vochtige of natte omstandigheden. Plaats nooit voorwerpen die vloeistof bevatten op de drive, aangezien de vloeistof in de openingen van de drive terecht kan komen. Wanneer u dit wel doet, neemt het risico van elektrische schokken, kortsluiting, brand of lichamelijk letsel toe.

Algemene voorzorgen bij het gebruik:

- Stel de hard drive in actieve modus niet bloot aan temperaturen buiten een bereik tussen 5 °C en 45 °C (41 °F en 104 °F). Wanneer u dit wel doet, kan de drive beschadigd raken of de behuizing vervormd worden. Plaats uw drive niet in de nabijheid van een warmtebron en stel hem niet bloot aan zonlicht (zelfs niet achter glas). Aan de andere kant kan het plaatsen van de drive in een te koude of vochtige omgeving tot beschadiging van het apparaat leiden. Vanwege het risico van oververhitting adviseert LaCie de gebruiker, niet meer dan drie LaCie Bricks op elkaar te stapelen. Bij drie opeengestapelde bricks mag de omgevingstemperatuur niet hoger worden dan 30 °C (86 °F).
- Trek altijd het netsnoer van de hard drive uit het stopcontact als er kans is op blikseminslag of als het apparaat gedurende langere tijd niet zal worden gebruikt. Anders is er een verhoogd risico op elektrische schokken, kortsluiting of brand.
- Gebruik uitsluitend de voeding die met het apparaat wordt meegeleverd.
- Gebruik de hard drive niet in de nabijheid van andere elektrische apparaten zoals televisietoestellen, radio's of luidsprekers. Als u dat wel doet, ontstaat er mogelijk interferentie die de werking van de andere producten negatief beïnvloedt.
- Stel de drive niet op in de nabijheid van bronnen van magnetische interferentie, zoals computerschermen, televisietoestellen of luidsprekers. Magnetische interferentie kan de werking en stabiliteit van uw hard drive negatief beïnvloeden.
- Plaats geen zware voorwerpen op de drive en oefen geen overmatige kracht op het apparaat uit.
- Oefen nooit overmatige kracht op uw drive uit. Als u een probleem ontdekt, raadpleegt u het hoofdstuk [Problemen oplossen](#) in deze handleiding.
- Bescherm uw hard drive tijdens gebruik of gedurende opslag tegen overmatige blootstelling aan stof. In het apparaat kan zich stof ophopen, waardoor het risico van beschadiging of slechte werking toeneemt.
- Gebruik nooit benzeen, verfverdunder, schoonmaakmiddelen of andere chemische producten om de buitenzijde van de drive te reinigen. Door dergelijke producten verkleurt de behuizing en raakt deze vervormd. Gebruik in plaats daarvan een zachte, droge doek om het apparaat schoon te vegen.
- Zorg ervoor dat de ventilatieopeningen aan de achterkant van de drive niet worden geblokkeerd. Deze zorgen er namelijk voor dat een in bedrijf zijnde drive wordt gekoeld. Als de ventilatieopeningen worden geblokkeerd, kan uw drive beschadigd raken en neemt het risico van kortsluiting of brand toe.



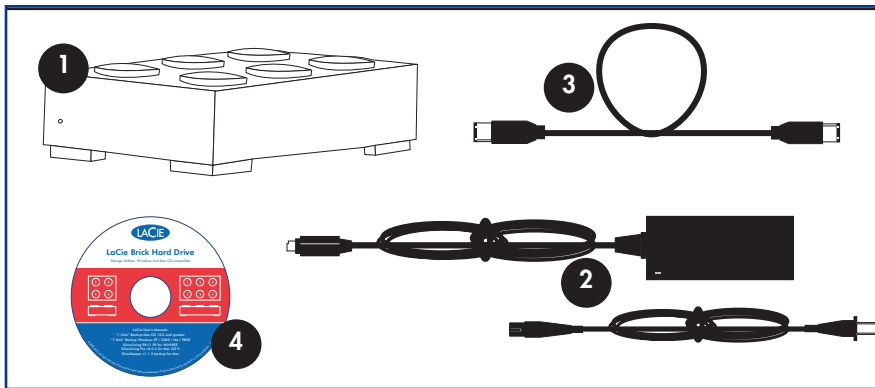
Waarschuwing! De garantie op het station kan komen te vervallen wanneer de bovenstaande voorzorgsmaatregelen niet worden opgevolgd.

Gebruikershandleiding LaCie Brick Hi-Speed USB 2.0 Desktop Hard Drive

1. Uw LaCie Brick Hi-Speed USB 2.0 Hard Drive uitpakken

Met meer dan een decennium designuitblinkers als ervaringsfundament heeft LaCie een nieuwe serie drives op de markt gebracht die gekenmerkt wordt door een tijdloze vormgeving en een melange van functionaliteit en hightech. Deze innovatieve drives bieden prestatiegerichte oplossingen die u op krachtdadige wijze door uw vakspecifieke toepassingen loodsen.

De LaCie Brick Hi-Speed USB 2.0 Hard Drive is ideaal voor snelheidsintensieve applicaties en voor het opvangen van de pieken en dalen in uw veeleisende databeheerbehoeften. Door zijn bedrijfszekerheid en stabiliteit is de LaCie Brick Hi-Speed USB 2.0 Hard Drive een ideale oplossing voor het toevoegen van opslagcapaciteit aan uw computer. U kunt de drive in doelspecifieke segmenten (partities) verdelen voor verschillende typen bestanden, of het partitioneren achterwege laten en de drive gewoon als één groot volume gebruiken.



- 1 LaCie Brick Hi-Speed USB 2.0 Desktop Hard Drive
- 2 Voedings- en adapterkabel
- 3 Goedgekeurde Hi-Speed USB 2.0-kabel
- 4 Cd-rom LaCie Storage Utilities

1.1. Minimale systeemvereisten

Systemvereisten voor USB 2.0:

- Windows 98 SE, Windows 2000, Windows Me en Windows XP
- Mac OS 9.x (ondersteuning voor Apple USB 1.3.5 en hoger) en 10.x

Hardwarevereisten voor USB 2.0:

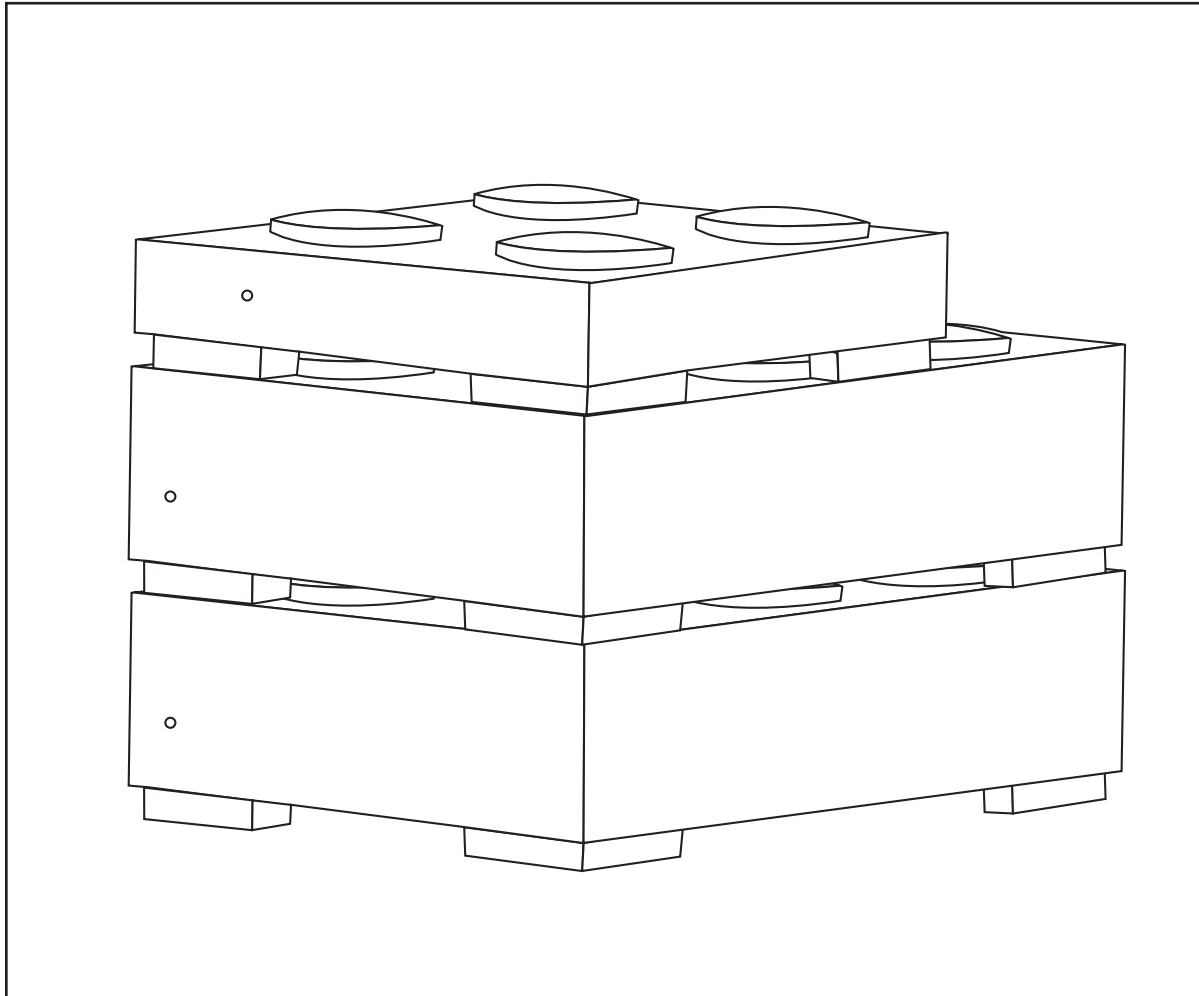
- Computer met USB 2.0- of 1.1-interface*
- Processor compatibel met Intel Pentium II 233 MHz of hoger
- Minimaal 32 MB RAM



Technische opmerking: *Voor USB 2.0-snelheid moet uw drive worden aangesloten op een USB 2.0-hostpoort. Bij aansluiting op een USB 1.1-poort werkt uw drive op USB 1.1-snelheid. Raadpleeg voor meer informatie paragraaf 4.1. Adviezen voor het optimaliseren van USB 2.0-aansluitingen.

1.2 Uw LaCie Brick stapelen

U kunt de LaCie Brick stapelen, of op of onder een andere LaCie Brick plaatsen. Om een goede koeling mogelijk te maken mogen niet meer dan drie LaCie Bricks op elkaar worden gestapeld. Bij drie opeengestapelde Bricks mag de bedrijfstemperatuur niet hoger worden dan 30 °C (86 °F).





2. Verbinding tot stand brengen

Volg deze stappen om uw LaCie-drive snel op uw computer aan te sluiten en te gebruiken. Lees meer over de beginprocedure in paragraaf [2.1. De voedingseenheid en de schakelaar op de drive aansluiten](#) of [2.2. De USB 2.0*-kabel op de drive en de computer aansluiten](#).

Als u uw drive op uw computer hebt aangesloten en aangezet, gaat u verder met hoofdstuk [3. Uw LaCie-drive bedienen](#) voor belangrijke informatie over het formatteren en bedienen van uw drive.

Gebruikers met Windows 98 SE of Windows Me!

Gebruikers met Mac OS 9.x!

Voordat u de onderstaande drie handelingen uitvoert, moet u eerst deze belangrijke software installeren om uw LaCie-drive te configureren en beheren.

- Gebruikers met Windows 98 SE of Windows Me moeten Silverlining 98 en een USB 2.0-stuurprogramma installeren.
- Gebruikers met Mac OS 9.x moeten Silverlining Pro installeren.

Raadpleeg voor meer informatie de volgende pagina's.



Alleen voor gebruikers met Windows 98 SE of Windows Me! Installatie van Silverlining 98 en USB 2.0-stuurprogramma

Om uw nieuwe LaCie Brick Hi-Speed USB 2.0 hard drive te kunnen gebruiken moet u eerst de benodigde stuurprogramma'software en vervolgens Silverlining 98 installeren. Volg de hieronder beschreven stappen de benodigde stuurprogramma's en software voor de configuratie van uw drive te installeren. Ga daarna verder met de installatiestappen voor de voedingseenheid en de USB 2.0-voorziening.

Stap 1) Plaats de cd-rom met hulpprogramma's voor opslag van LaCie (*Storage Utilities*) in de interne cd-/dvd-drive van uw computer en open de cd-rom (afb. 2.2).

A) Dubbelklik op de map **USB 2.0 Drivers Install**.

B) Dubbelklik op het pictogram **LaCie_USB_Driver_Install.exe**. Het scherm LaCie USB2 Storage Driver screen verschijnt. Klik op **Next**.

C) De installatie wordt automatisch voltooid en afgesloten.

Stap 2) Open de cd-rom LaCie Storage Utilities opnieuw.

A) Dubbelklik op de map **Silverlining 98**.

B) Dubbelklik op het pictogram **Silverlining98_Install.exe**.

C) Silverlining 98 activeert dan het installatiescherm.

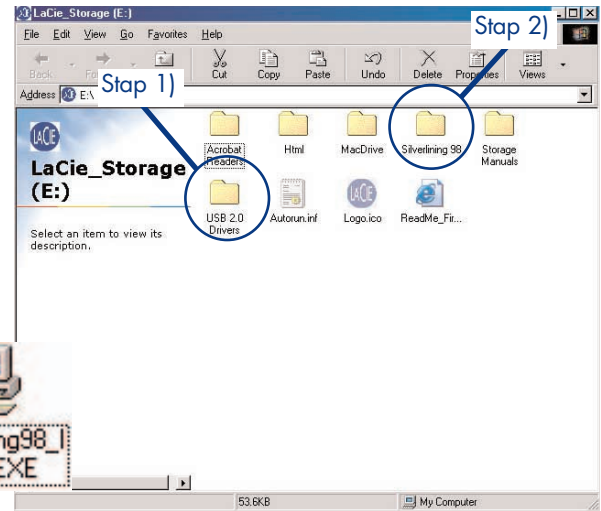
D) Het scherm "Welcome" verschijnt. Klik op **Next** (Volgende).

D) Het scherm "Destination Location" verschijnt. Klik op de knop **Browse** (Bladeren) als u de doellocatie voor installatie van de software wilt wijzigen. Klik niet op deze knop als u de locatie niet wilt veranderen; installeer de software dan op de standaardlocatie. Klik op **Next** (Volgende) om door te gaan.

F) Vervolgens verschijnt het scherm "Start Installation" (Installatie starten). Klik op **Next** (Volgende).

G) De software-installatie begint en u krijgt de installatievensters op het scherm te zien.

H) Ten slotte ziet u op het scherm het bericht "Silverlining 98 has been installed correctly". Klik op **Finish** (Voltoeien) om de installatie te voltooien.



Afb. 2.2



Alleen voor gebruikers met Mac OS 9.x! Installatie Silverlining Pro



Voordat u de voedingseenheid en de USB 2.0-kabel op uw drive aansluit, moet u **Silverlining Pro** installeren, een hulpprogramma voor het beheer van uw drive. Volg de hieronder beschreven stappen om de de benodigde stuurprogramma's en software voor de configuratie van uw drive te installeren. Ga daarna verder met de installatiestappen voor de voedingseenheid en de USB 2.0-kabel.

1) Plaats de **cd-rom met hulpprogramma's voor opslag van LaCie (Storage Utilities)** in de interne cd-/dvd-drive van uw computer.

2) Open het cd-pictogram en dubbelklik op de map **Silverlining Software**.

3) Klik op het pictogram **Silverlining Installer** (afb. 2.1).

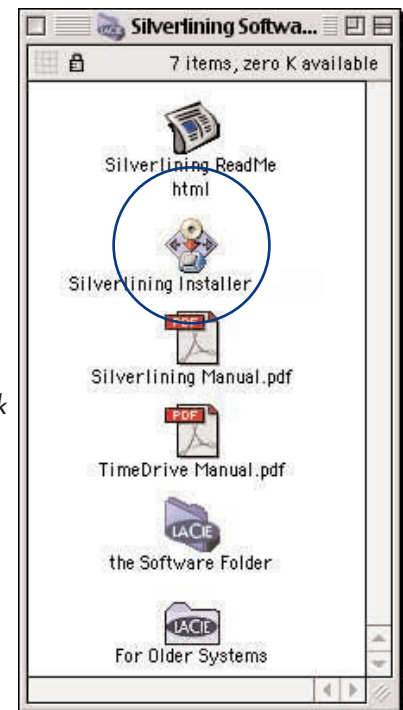
4) Het scherm **Silverlining Utilities** verschijnt. Klik op **Continue** (Doorgaan).

5) Het scherm "Silverlining Read Me" verschijnt. Lees de informatie die vervolgens verschijnt en klik op **Continue** (Doorgaan).

6) Het scherm "License Agreement" verschijnt. Klik op **Agree** (Akkoord).

7) Het scherm "Installation" verschijnt. Kies een van de opties **Easy Install** (eenvoudige installatie), **Custom Install** (door gebruiker geregelde installatie) of **Uninstall** (installatie ongedaan maken) uit het vervolgkeuzemenu linksboven aan het scherm "Installation". Klik nadat u uw keus hebt gemaakt op **Install**.

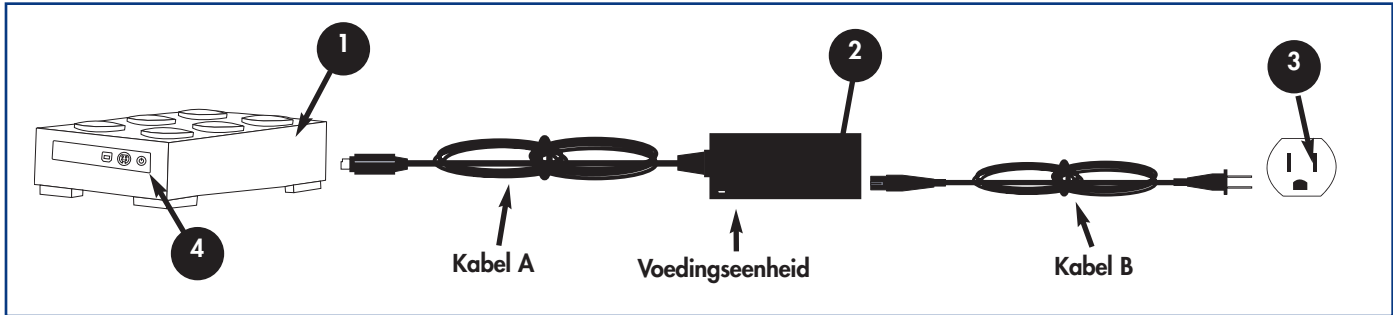
8) Er verschijnt een bevestiging dat de installatie is geslaagd. Ga nu verder met Stap 1.



Afb. 2.1

Stap 2.1 -

Sluit de voedingseenheid aan en zet de drive aan.



Met de voeding worden twee kabels meegeleverd: de ene kabel (A) wordt aangesloten op een stopcontact, zoals een wandcontactdoos of een spanningsbeveiliging, en de andere kabel (B) op de LaCie-drive.

- 1 Sluit kabel A aan op uw LaCie-drive.
- 2 Sluit kabel B aan op de voedingseenheid.
- 3 Sluit kabel B aan op een gearde spanningsbeveiliging of wandcontactdoos.
- 4 Zet de drive aan en uit met behulp van de aan-/uitschakelaar.



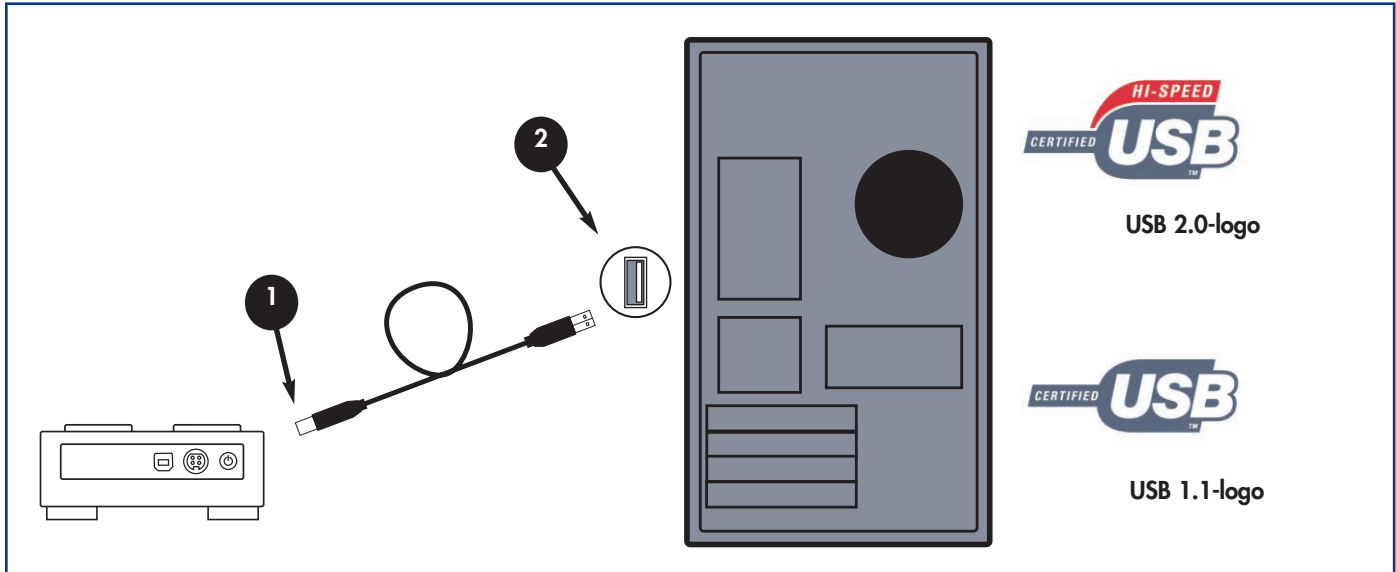
Waarschuwing! *Gebruik alleen de wisselstroomadapter die is meegeleverd met uw specifieke LaCie-drive. Gebruik geen voeding van een andere drive van LaCie of een andere fabrikant. Als u een ander netsnoer of een andere voeding gebruikt, kan het apparaat beschadigd raken en wordt uw garantie ongeldig. Verwijder altijd de wisselstroomadapter voordat u uw LaCie-drive gaat verplaatsen. Als u de adapter niet verwijdert, kan er schade aan uw drive ontstaan en wordt uw garantie ongeldig.*



Belangrijke opmerking: *U kunt de LaCie-drive in het buitenland gebruiken dankzij de voeding die automatisch overschakelt tussen 100 en 240 volt. Als u deze functie wilt gebruiken, moet u wel een geschikte adapter of een geschikt netsnoer aanschaffen. Raadpleeg de technische ondersteuning van LaCie voor assistentie bij het kiezen van de juiste adapter. LaCie accepteert geen verantwoordelijkheid voor schade aan de drive ten gevolge van het gebruik van een ongeschikte adapter. Bij gebruik van een andere dan een door LaCie goedgekeurde adapter wordt uw garantie ongeldig.*

Stap 2.2 -

Sluit de USB 2.0-kabel op de drive en de computer aan.



- 1** Inspecteer de kabel zorgvuldig om u ervan te verzekeren dat u de USB 2.0-kabel correct hebt aangesloten, en steek de kabelaansluiting goed in de USB-poort, zodat de aansluiting stabiel is.
 - 2** Zoek het USB 2.0*-logo op (dit wordt doorgaans aangebracht om de poort herkenbaar te maken) naast de connector op de voor- of achterkant van uw computer, en steek de kabelaansluiting goed in de USB-poort, zodat de aansluiting stabiel is.
- Technische opmerking:** Zie [paragraaf 4.1 Adviezen voor het optimaliseren van USB 2.0-aansluitingen](#) voor belangrijke informatie over het loskoppelen van USB 2.0-randapparaten en over het zeker stellen van een optimale werking.
- Technische opmerking:** *Voor USB 2.0-snelheid moet uw drive worden aangesloten op een USB 2.0-hostpoort. Bij aansluiting op een USB 1.1-poort werkt uw drive op USB 1.1-snelheid. Raadpleeg voor meer informatie [paragraaf 4.1. Adviezen voor het optimaliseren van USB 2.0-aansluitingen](#).
- Belangrijke opmerking: Windows-gebruikers:** Het kan enkele seconden duren voordat uw computer de drive herkent en van een letteraanduiding voorziet. NEW VOLUME (E:)
- Mac-gebruikers:** Het kan enkele seconden duren voordat de drive op uw bureaublad verschijnt. Untitled
- Mac OS 9.x Mac OS 10.x

Gebruikershandleiding LaCie Brick Hi-Speed USB 2.0 Desktop Hard Drive

3. Uw LaCie-drive bedienen

Als u uw drive hebt aangesloten en de drive is herkend door uw besturingssysteem (Windows 98SE, Me, 2000, XP of Mac OS 9.x of 10.x), kunt u beginnen met het formatteren en partitioneren van de drive. Om opslag van gegevens op een hard drive mogelijk te maken moet de drive van een bestandssysteem worden voorzien en in partities worden verdeeld waarin de gegevens die u wilt opslaan worden geordend. Dit proces wordt 'formatteren' genoemd.

Voordat u een hard drive kunt gaan gebruiken, moet u deze eerst formatteren. Bij het **formatteren** van een drive gebeurt het volgende: het besturingssysteem wist alle administratieve gegevens van de drive, test de drive of alle sectoren betrouwbaar zijn, markeert defecte sectoren (bijvoorbeeld door krassen) en stelt interne adressen op die later worden gebruikt voor het zoeken van informatie. Na het formatteren kan de werkelijk beschikbare opslagcapaciteit variëren, afhankelijk van de besturingsomgeving. De werkelijk beschikbare opslagcapaciteit is gewoonlijk ongeveer 10% minder dan de capaciteit in ongeformatteerde vorm.



Belangrijke opmerking: *Alle LaCie hard drives zijn oorspronkelijk geformatteerd in FAT32-indeling, dus als u een ander bestandssysteem wilt gebruiken, moet u de hard drive opnieuw formatteren. Met behulp van de onderstaande informatie kunt u beslissen welk bestandssysteem u wilt gebruiken.*

Nadat u de drive hebt geformatteerd, kunt u deze onderverdelen in secties (of partities). Dit wordt 'partitioneren' genoemd. Een partitie is een sectie van de opslagcapaciteit van de hard drive die wordt gemaakt om bestanden en gegevens in op te slaan. U kunt bijvoorbeeld uw drive verdelen in drie partities: een voor uw tekstdocumenten, een voor uw spreadsheets en een voor uw multimediabestanden.

Bestandssysteemstructuren

Er zijn drie bestandssysteemstructuren: FAT32, NTFS en Mac OS Extended (HFS+).

Gebruik FAT32 in de volgende gevallen:

- als u uw drive wilt gebruiken met zowel Windows als Mac OS 9.x of 10.x wilt gebruiken, of de drive wilt kunnen delen onder Windows 98 SE, Me, 2000 en XP.

Gebruik NTFS in de volgende gevallen:

- als u de drive uitsluitend onder Windows 2000 of Windows XP wilt gebruiken; de drive zal dan over het algemeen optimaler met NTFS functioneren dan met FAT32.

Gebruik HFS+:

- als u de drive uitsluitend met Mac-computers wilt gebruiken; de drive zal dan over het algemeen optimaler met HFS+ functioneren dan met FAT32.

Raadpleeg voor meer informatie het hoofdstuk [4.2 Bestandssysteemstructuren](#).

Gebruikershandleiding LaCie Brick Hi-Speed USB 2.0 Desktop Hard Drive

3.1. Uw LaCie Brick Hi-Speed USB 2.0 Hard Drive for matteren en partitioneren

Nadat u uw LaCie Brick Hi-Speed USB 2.0 Hard Drive hebt geconfigureerd, kunt u de drive naar eigen voorkeur herformatteren en/of partitioneren.

3.1.1. Windows-gebruikers

- Windows 98 SE en Me - Installeer en gebruik LaCie **Silverlining 98**. Deze software is bij uw drive geleverd.
- Windows 2000 en XP - Maak gebruik van het **hulpprogramma Schijfbeheer**, dat van uw besturingssysteem deel uitmaakt.

Raadpleeg voor aanwijzingen over installatie en gebruik van **Silverlining 98** de Silverlining-handleiding die in PDF-formaat op uw cd LaCie Storage Utilities staat.

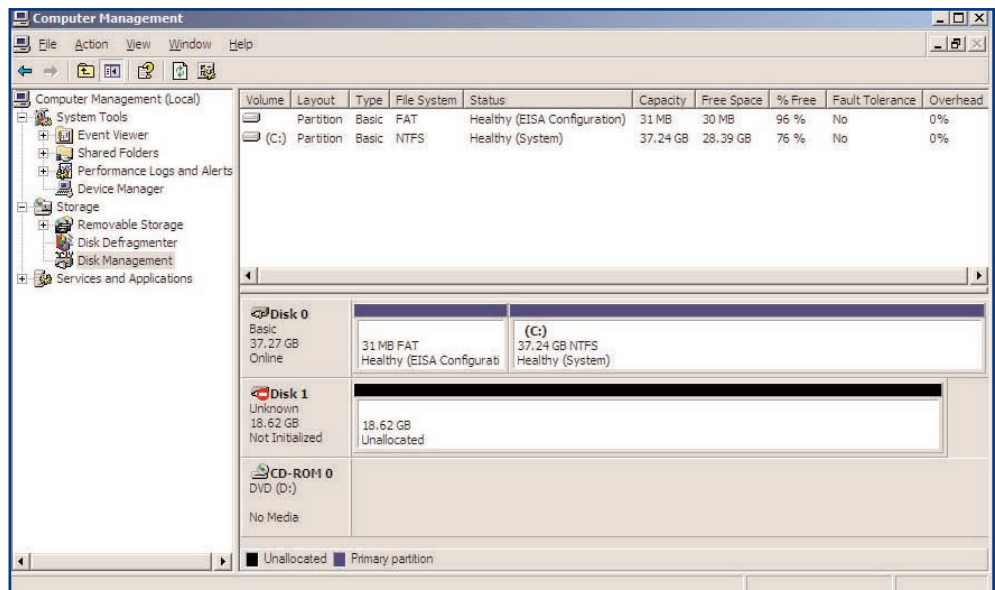
Formatteren en partitioneren onder Windows 2000 en Windows XP

Het formatterings- en partitioneringsproces van een drive op een computer met besturingssysteem Windows 2000 of Windows XP bestaat uit twee stappen: (1) een handtekening op de drive installeren en (2) de drive partitioneren/formatteren. Door uitvoering van deze stappen wordt de drive volledig gewist.

- 1) Sluit de drive via de USB 2.0-poort op de computer aan.
- 2) Klik met de rechtermuisknop op **Deze computer** en klik op **Beheren**.
- 3) Selecteer in het venster **Computerbeheer** de optie **Schijfbeheer** (deze optie staat onder de groep **Opslag**).
- 4) Wanneer u de drive voor het eerst formateert, start Windows 2000 de wizard **Handtekening aanmaken** (bij Windows XP: wizard **Schrijven initialiseren**). Klik op **Volgende**.
- 5) Windows toont een overzicht van de aangesloten nieuwe drive(s). Wanneer u één enkele drive formateert, wordt slechts één drive weergegeven. Schakel het selectievakje naast de drive in en klik op **Volgende**.



Belangrijke opmerking:
Schakel het selectievakje
"Snel formatteren" in.



6) Klik op **Voltooien** om de wizard af te sluiten.

7) Nu verschijnt een nieuwe drive, terwijl het venster **Schijfbeheer** nog geopend is. Rechtsklik op de vrije ruimte en selecteer **Partitie maken**.

8) De wizard **Partitie maken** wordt nu geopend. Klik op **Volgende**.

9) Selecteer **Primaire partitie**. Klik op **Volgende**.

10). Hier moet u de grootte van de partitie opgeven. Het wordt aanbevolen de partitie ingesteld te laten op de maximaal beschikbare grootte, tenzij u meerdere partities op dezelfde drive wilt maken. Klik op **Volgende**.

11) Selecteer **Stationsletter toewijzen** en selecteer de gewenste letter voor de drive. Klik op **Volgende**.

12) Selecteer **Deze partitie formatteren...** en selecteer vervolgens een bestandssysteem:

FAT32

FAT32 is een bestandssysteem dat compatibel is met Windows 98 SE, Windows Me, Windows 2000 en Windows XP. Het heeft echter beperkingen: onder Windows 2000 en Windows XP kunt u geen partities groter dan 32 GB maken.

NTFS

NTFS is een jonger bestandssysteem, dat alleen compatibel is met Windows NT, Windows 2000 en Windows XP. Het kent minder beperkingen dan FAT32 en met NTFS kunt u partities maken met een capaciteit groter dan 32 GB.

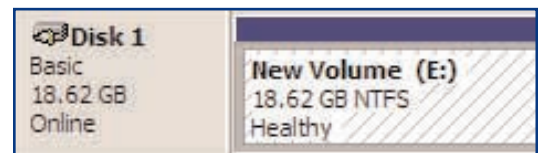
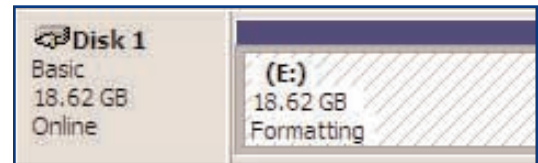
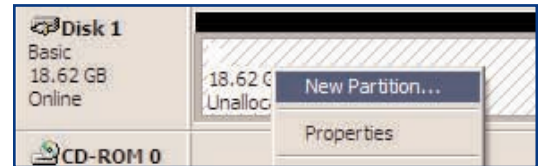


Belangrijke opmerking: Zie voor een meer gedetailleerde beschrijving van de verschillen tussen de beide systemen paragraaf [4.2](#).
Bestandssysteemstructuren.

13) Klik op **Volgende**.

14) Klik op **Voltooien**.

15) **Schijfbeheer** maakt nu de partitie en begint met het formatteren van de drive. Nadat dit is voltooid, sluit u **Schijfbeheer** en is uw nieuwe drive gereed voor gebruik.



Gebruikershandleiding LaCie Brick Hi-Speed USB 2.0 Desktop Hard Drive

3.1.2. Mac-gebruikers

- Mac OS 9.x - Installeer en gebruik **LaCie Silverlining Pro**. Deze software is bij uw drive geleverd.
- Mac OS 10.x - Maak gebruik van de **Apple Disk Utility**, die van uw besturingssysteem deel uitmaakt.

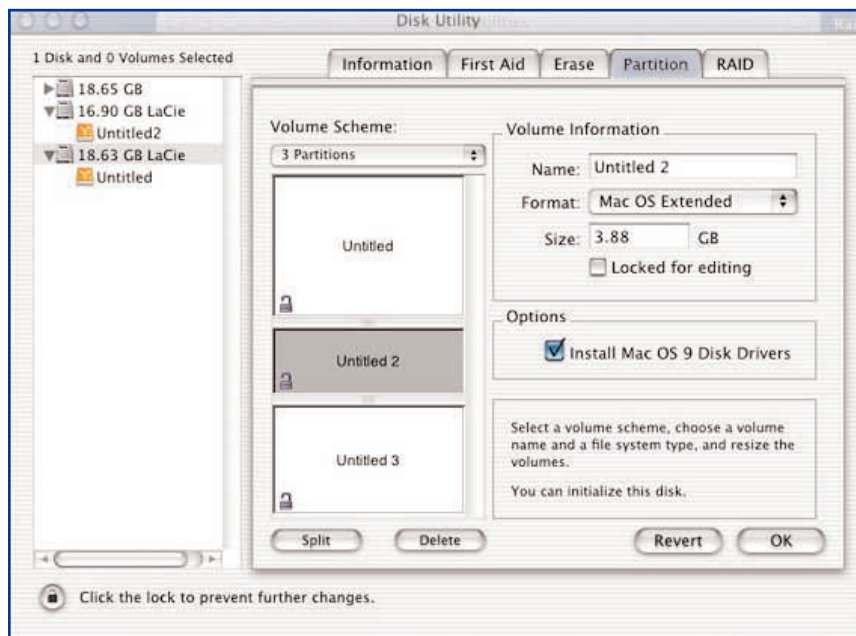
Raadpleeg voor aanwijzingen over installatie en gebruik van **Silverlining Pro** de Silverlining-handleiding die in PDF-formaat op uw cd LaCie Storage Utilities staat.

Formatteren en partitioneren met behulp van Mac OS 10.x



Waarschuwing! Als u deze stappen uitvoert wordt de hard drive volledig gewist. Daarom is het noodzakelijk, een back-up te maken van informatie op de drive die u wilt beschermen of nog verder gebruiken.

- 1) Sluit de drive via de USB 2.0-poort op de computer aan.
- 2) Ga nadat de drive op het bureaublad wordt weergegeven naar de **Menubalk** en selecteer **Ga naar**.
- 3) Klik in het menu **Ga naar** op **Toepassingen**.
- 4) Open in het menu **Toepassingen** de map **Hulpprogramma's** en dubbelklik dan op **Schijfhulpprogramma** in de map **Hulpprogramma's**.
- 5) Het venster **Schijfhulpprogramma** wordt geopend. Links in het venster staat een overzicht van de beschikbare hard disk drives. Er wordt nu een volume weergegeven dat de interne hard drive aangeeft en een volume met de naam LaCie.
- 6) Selecteer de LaCie-drive en klik vervolgens op de tab **Partitioneer**.
- 7) Klik op de knop **Volume-indeling**; kies het aantal partities waarin u de drive wilt onderverdelen door op het keuzemenu dat begint met **Huidig** te klikken (Mac OS 10.x biedt u de mogelijkheid de drive onder te verdelen in maximaal 8 partities). U kunt de grootte van de partities aanpassen met de schuifbalk tussen de partities in het gebied **Volume-indeling**.



Gebruikershandleiding LaCie Brick Hi-Speed USB 2.0 Desktop Hard Drive

8) Maak in het gedeelte **Volumegegevens** een naam aan voor elke partitie, kies de volumestructuur (Mac OS Extended, Mac OS Standard of UNIX-bestandssysteem) en de volumegrootte.



Belangrijke opmerking: Zie voor een meer gedetailleerde beschrijving van de verschillen tussen de beide systemen paragraaf [4.2. Bestandssysteemstructuren](#).



Belangrijke opmerking: Apple adviseert: als u geen specifieke reden hebt om het UNIX-bestandssysteem te gebruiken, kunt u de drive het beste formatteren met Mac OS Extended, omdat Mac-gebruikers hiermee over een meer vertrouwde gebruiksomgeving kunnen beschikken.

9) Klik in het gedeelte **Opties** op het vak **Install Mac OS 9 Disk Drivers** als u van plan bent de drive te delen onder zowel Mac OS 9.x als Mac OS 10.x.

10) Klik nadat u de volumestructuur, het aantal partities, de grootte en de gewenste opties hebt geselecteerd op **OK**. Het volgende bericht wordt weergegeven: "Waarschuwing! Als u de nieuwe volumes bewaart, worden alle bestaande volumes gewist. Het wissen kan NIET ongedaan worden gemaakt. Weet u zeker dat u wilt doorgaan?" Klik op **Partitioneer** om door te gaan.

11) Mac OS 10.x stelt nu automatisch het aantal partities en de volumestructuur in die u hebt geselecteerd, waarna de nieuwe drive beschikbaar is voor gebruik.

4. Nuttige informatie

4.1. Adviezen voor het optimaliseren van USB 2.0-aansluitingen

De onderstaande technische gegevens hebben betrekking op uw LaCie-drive en verschaffen u enkele praktische adviezen:

4.1.1 Wat is USB 2.0?

De nieuwe standaard USB 2.0 biedt de grotere bandbreedte die nodig is voor snelle randapparaten zoals externe hard drives, snelle scanners en cd-/dvd-drives. USB 2.0 biedt overdrachtsnelheden tot 480 Mbits/sec., maar blijft toch ten behoeve van het gebruiksgemak compatibel met USB 1.1-apparaten.



USB 2.0 kan nog steeds worden gebruikt voor het aansluiten van minder snelle USB 1.1-poorten en -apparaten, zoals digitale camera's, scanners, modems, toetsenborden, muizen, joysticks en printers. In het USB 2.0-systeem hoeven bestaande USB-randapparaten niet te worden geüpgraded, en voor apparaten van lagere snelheid is geen extra bewerking nodig; deze kunnen gewoon als USB 1.1-apparaat blijven werken.



USB-kabels en -connectors

Met de drive van LaCie wordt een USB 2.0-gecertificeerde USB 2.0-kabel meegeleverd, zodat een maximale gegevensoverdrachtsnelheid is gewaarborgd bij aansluiting op een USB 2.0-poort. Deze kabel werkt ook bij aansluiting op een USB 1.1-poort, maar in dat geval blijft de overdrachtsnelheid beperkt tot USB 1.1-niveau.

Ook zijn er verschillende types USB-aansluitingen, zoals de minikabel en het apparaatuiteinde. Overtuig u ervan dat uw computer over een aansluiting van het juiste type beschikt. Raadpleeg voor meer informatie uw wederverkoper of de afdeling klantenservice van LaCie.

USB 2.0 hostbusadapters en hun werking

Als u gebruik wilt maken van de nieuwste prestatieverbeteringen in USB 2.0, moet uw computer zijn uitgerust met een USB 2.0-hostbusadapterkaart (afzonderlijk verkrijgbaar of ingebouwd door de fabrikant van uw pc) en de bijbehorende stuurprogramma's. Deze hostbusadapterkaarten, die van één of meer USB-poorten zijn voorzien, worden geleverd met speciale USB 2.0-stuurprogramma's waardoor de kaart via de computer kan worden bestuurd. Om USB 2.0-randapparaten op de voor deze apparaten beoogde snelheid te kunnen laten werken, moeten deze stuurprogramma's geïnstalleerd zijn. Raadpleeg voor installatie-instructies de bij de hostadapterkaart meegeleverde documentatie.

LaCie levert alleen de USB 2.0-stuurprogramma's voor LaCie-randapparaten, niet voor hostadapterkaarten van andere fabrikanten. Ga voor stuurprogramma's voor hostadapterkaarten van andere fabrikanten naar de website van de fabrikant van uw kaart.

4.1.2. USB 2.0-apparaten loskoppelen

Externe USB 2.0-apparaten zijn voorzien van een "plug & play"-aansluiting. Dit betekent dat uw drive kan worden aangesloten en losgekoppeld terwijl de computer aan staat. Het is van belang dat u, om storingen te voorkomen, de volgende stappen uitvoert bij het loskoppelen van uw USB 2.0-randapparaat.

Windows-gebruikers



Belangrijke opmerking: Gebruikers met Windows 98 SE: *Als u de **Windows Storage Supplement Update** hebt geïnstalleerd, moet u de drive deactiveren voordat u deze loskoppelt of uitschakelt. Als u deze update niet hebt geïnstalleerd, kunt u de drive gewoon loskoppelen wanneer de drive niet in werking is. Deactivering is dan niet nodig.*

1) Klik in het **stysteemvak** (in de rechterbenedenhoek van uw scherm) op het pictogram **Eject** (Hardware veilig verwijderen). Dit is een kleine groene pijl boven een hardwareafbeelding.



2) Er wordt een bericht weergegeven, waarin de apparaten worden genoemd die door het pictogram **Eject** worden bestuurd ("xxx veilig verwijderen"). Klik op deze prompt. **Afb. 4.1.4**

3) Het volgende bericht wordt nu weergegeven: Hardware kan veilig worden verwijderd. Het apparaat kan nu veilig worden losgekoppeld.

Mac-gebruikers

U moet de hard drive deactiveren voordat u deze loskoppelt of uitschakelt. Voer een van de volgende handelingen uit:

- Sleep het hard drive-pictogram naar de prullenbak.
- Activeer Silverlining Pro, arceer de hard drive en selecteer "Deactiveer".

De drive kan nu worden losgekoppeld.



4.1.3. Gegevensoverdracht

Onder gegevensoverdracht wordt de gegevensstroom verstaan die gepaard gaat met de uitvoering van een taak. Hierbij gaat het gewoonlijk om het verplaatsen van gegevens vanuit een opslaglocatie naar het RAM van de computer of vanaf het ene opslagapparaat naar het andere. Tijdens de gegevensoverdracht verdient het de voorkeur te wachten totdat de overdracht is voltooid alvorens andere toepassingen te starten die gebruikmaken van dezelfde USB 2.0-poort. Bij computers met USB 2.0-controllers* die niet voldoen aan de OHCI-norm (Open Host Controller Interface) kunnen zich afwijkingen voordoen. In afwijkend gestructureerde configuraties kunnen wij geen 100% zuivere werking garanderen. In zulke omstandigheden kan het apparaat vastlopen. Ga als volgt te werk als zulke problemen zich voordoen:

1) Overtuig u ervan dat de USB 2.0-kabel stevig en bedrijfszeker is aangesloten op de beide uiteinden van de kabel tussen de drive en de computer. Controleer of de gebruikte kabel (als u een andere USB 2.0-kabel gebruikt dan de bij uw LaCie-drive geleverde) voor USB 2.0-toepassing is goedgekeurd. De bij uw LaCie-drive geleverde kabel is USB 2.0-gecertificeerd.



Waarschuwing! *Sluit USB 2.0-kabels nooit aan in een ringconfiguratie van apparaten. Op USB 2.0-apparaten hoeven geen terminators te worden geplaatst, dus ongebruikte USB 2.0-connectors moeten onbezet blijven.*

2) Controleer of de voedingseenheid en de aardaansluiting goed zijn aangesloten.

3) Ontkoppel de USB 2.0-kabel van uw computer. Wacht 30 seconden. Sluit de kabel weer aan.



Technische opmerking: *Controller - *Dit is een component of een elektronische kaart (in deze context ook wel "controllerkaart" genoemd) die een computer in staat stelt te communiceren met bepaalde randapparaten of deze te besturen. Een externe controller is een uitbreidingskaart die in een van de vrije sleuven van de pc (nl. PCI of PCMCIA) wordt geplaatst en het mogelijk maakt om een randapparaat (bijvoorbeeld cd-rom-drive, hard drive, scanner of printer) op de computer aan te sluiten. Als uw computer niet met een USB 2.0-controllerkaart is uitgerust, kunt u via LaCie een externe controller aanschaffen. Neem voor meer informatie contact op met uw LaCie-wederverkoper of met de klantenservice van LaCie (zie [6. Contact opnemen met de klantenservice](#)).*



4.2 Bestandssysteemstructuren

4.2.1. Windows-gebruikers

Er zijn in principe twee bestandssysteemindelingen voor Windows: **FAT32** en **NTFS**. De volgende informatie helpt u hopelijk de keus uit beide indelingen gemakkelijker te maken.

FAT32

FAT is een acroniem voor File Allocation Table, dat stamt uit het begin van het DOS-tijdperk. Oorspronkelijk was FAT uitsluitend 16-bits, maar na de tweede release van Windows 95 onderging deze bestandsindeling een upgrade tot 32-bits, vandaar de naam FAT32. In theorie kunnen FAT32-volumes in grootte variëren van minder dan 1 MB tot 2 TB. FAT32 is het eigen bestandssysteem van Windows 98 en Windows Me, en wordt ondersteund door Windows 2000 en XP. Als FAT32 echter wordt gebruikt in combinatie met Windows 2000 en XP, kunnen volumes maximaal 32 GB groot zijn (deze beperking wordt opgelegd door Schijfbeheer, het hulpprogramma voor partitionering van Windows), en afzonderlijke bestanden maximaal 4 GB.

NTFS

Dit acroniem staat voor New Technology Filing System. NTFS vormt het eigen bestandssysteem voor Windows NT, Windows 2000 en XP. NTFS biedt verschillende functies die niet beschikbaar zijn bij FAT32, zoals bestandscompressie, codering, machtigingen en controle, alsmede het vermogen om drives te spiegelen en RAID 5-functionaliteit. De minimale ondersteunde volumegrootte voor NTFS is 10 MB, met een maximum van 2 TB, zonder grenzen aan de bestandsgrootte. Volumes die zijn gemaakt in NTFS kunnen alleen rechtstreeks worden benaderd (niet via shares) door Windows NT, Windows 2000 en XP, zonder hulp van producten van andere leveranciers.

Richtlijnen voor de keus tussen FAT32 en NTFS

Gebruik FAT32 in de volgende gevallen:

- wanneer u uw gegevens wilt kunnen benaderen onder alle besturingssystemen - FAT32 is compatibel met Windows 98 SE, Me, 2000, XP, NT, Mac OS 9.x en Mac OS 10.x
- wanneer u dual booting gebruikt met een ander besturingssysteem dan Windows NT of Windows 2000
- wanneer u in de toekomst mogelijk gebruik zult maken van dual booting. Nadat u een volume hebt geconverteerd van FAT 32 naar NTFS, is er geen weg terug. U kunt wel converteren van FAT32 naar NTFS, maar niet omgekeerd.

Gebruik NTFS in de volgende gevallen:

- wanneer u de prestaties van uw drives onder Windows 2000 of XP wilt optimaliseren
- wanneer u bestanden wilt coderen, machtigingen aan bestanden wilt toewijzen of toegangscontrole voor bestanden wilt uitvoeren
- wanneer u partities wilt formatteren van meer dan 32 GB
- wanneer u afzonderlijke bestanden moet archiveren die groter zijn dan 4 GB
- wanneer u een archiveringssysteem nodig hebt dat kan worden gespiegeld of gestructureerd als een RAID 5-configuratie.

4.2.2. Mac-gebruikers

Gebruikers met Mac OS 9.x:

Met Silverlining Pro kunt u de drive in een of twee indelingen formatteren: HFS (Mac OS Standard) of HFS+ (Mac OS Extended)(zie voor gedetailleerde instructies de Silverlining gebruikershandleiding in de map Silverlining).



Belangrijke opmerking: *Als u de hard drive onder zowel Mac als Windows wilt gebruiken, kunt u de drive het best in FAT32-indeling geformatteerd laten.*

Gebruikers met Mac OS 10.x: U hebt voor het formatteren van de drive de keus uit vier indelingen: Mac OS Standard (HFS), Mac OS Extended (HFS+), MS-DOS bestandssysteem en UNIX bestandssysteem (UFS).

HFS - Mac OS Standard

De term 'Mac OS Standard' heeft betrekking op het bestandssysteem dat door Mac OS 8,0 en eerdere versies wordt gebruikt. Deze indeling behoort niet meer tot de moderne bestandssysteemspecificaties en Mac OS Extended werkt efficiënter. Gebruik dit bestandssysteem alleen als u een volume kleiner dan 32 MB aanmaakt, met een Mac met 680X0 processor, of als u een bestandsindeling aanmaakt die zal worden gebruikt op Macs met besturingssysteem Mac OS 8.0 of oudere versies.

HFS+ - Mac OS Extended

De term 'Mac OS Extended' heeft betrekking op het bestandssysteem dat door Mac OS 8.1 en latere versies wordt gebruikt. HFS+ staat voor een optimalisatie van het oudere HFS-bestandssysteem waarbij de ruimte op de hard drive efficiënter wordt gebruikt. Voortbouwend vanuit de HFS-indeling is het aantal blokken vergroot van 65.536 tot 4,29 miljard. Met HFS+ wordt u niet langer beperkt door de blok grootte.

MS-DOS bestandssysteem

Dit is het Microsoft-bestandssysteem dat beter bekend staat als FAT32. Dit is het bestandssysteem dat u gebruikt als u uw LaCie Brick Hi-Speed USB 2.0 Hard Drive onder zowel Mac als Windows gebruikt.

UNIX-bestandssysteem

Dit is het bestandssysteem dat is gebaseerd op UNIX. Dit systeem wordt bij voorkeur gebruikt door personen die op UNIX gebaseerde toepassingen ontwikkelen binnen Mac OS 10.x. Als u geen specifieke reden hebt om het UNIX-bestandssysteem te gebruiken, kunt u de drive het best formatteren met Mac OS Extended (HFS+), omdat Mac-gebruikers hiermee over een vertrouwde gebruiksomgeving kunnen beschikken.



5. Problemen oplossen

Als uw LaCie cd-rw-drive niet goed werkt: raadpleeg de volgende controlelijst om de oorzaak van het probleem te vinden. Als u alle punten van de controlelijst hebt doorlopen en het apparaat nog steeds niet goed werkt, bezoek dan de FAQ's (veelgestelde vragen) die regelmatig op onze website www.lacie.com worden gepubliceerd. Een van deze FAQ's kan het antwoord bevatten op uw specifieke vraag. U kunt ook de pagina's met stuurprogramma's bezoeken, waar de recentste software-updates zijn te vinden.



Als u nadere assistentie nodig hebt, neem dan contact op met uw LaCie-wederverkoper of met de afdeling Technical Support van LaCie (zie 6. Contact opnemen met Customer Service voor nadere details).

Nieuwe versies van de handleiding

LaCie streeft er voortdurend naar om u de meest actuele en uitgebreide gebruikershandleidingen te verstrekken die op de markt zijn. Het is ons doel om u een prettige, gebruiksvriendelijke indeling te bieden die u helpt om de vele functies van uw nieuwe apparaat snel te installeren en te gebruiken.

Als uw handleiding niet aansluit bij de configuraties van het product dat u hebt aangeschaft, kijk dan op onze website voor de nieuwste beschikbare versie.

Het probleem	Relevante vragen	Mogelijke oplossingen
De drive wordt niet herkend.	Is de voeding van de drive ingeschakeld?	Controleer of alle voedingskabels goed zijn aangesloten en of de schakelaar op de achterkant van de drive op "aan" staat. Controleer ook of de spanningsbeveiliging (als u die gebruikt) is ingeschakeld.
	Staat er een pictogram voor de drive op het computerscherm?	Controleer of zich op het bureaublad (Mac-computers) of in Deze computer (pc) een pictogram bevindt.
	Zijn alle kabels stevig en op de juiste wijze aangesloten?	Verzekert u ervan dat alle stappen in paragraaf 2. <u>Verbinding tot stand brengen</u> op de juiste manier zijn uitgevoerd. Inspecteer de aansluitingen zorgvuldig om u ervan te overtuigen dat alle kabelaansluitingen in de juiste richting en in de juiste poorten zijn ingestoken.
	Zijn de beide uiteinden van de USB-kabel aangesloten en goed aangedrukt?	Controleer de beide uiteinden van de USB-kabel. Maak de kabelaansluitingen los, wacht 10 seconden en sluit de kabels weer aan. Als de drive dan nog niet wordt herkend: herstart de computer en probeer opnieuw.

Het probleem	Relevante vragen	Mogelijke oplossingen
<p>De drive wordt niet herkend.</p>	<p>Zijn de USB-stuurprogramma's goed geïnstalleerd en geactiveerd?</p>	<p>Mac-gebruikers: Open Apple System Profiler en klik op het tabblad Devices and Volumes. Als uw drive niet in het over zicht voorkomt, moet u de kabels opnieuw controleren en de andere hier opgesomde probleemoplossingen uitproberen.</p>
	<p>Technische opmerking: Mac-gebruikers: <i>Apple werkt het supportmateriaal voor drivemechanismen binnen OS 10.x voortdurend bij. Upgrade uw besturingssysteem naar de jongste versie van OS 10.x om te waarborgen dat u over de meest recente supportinformatie beschikt. U krijgt toegang tot de meest recente updates en upgrades door het vervolgkeuzemenu Apple Menu te openen en op Systeemvoorkeuren te klikken. Klik in het gedeelte Systeem op Software-update en vervolgens op Nu updaten. Uw computer maakt dan automatisch via internet verbinding met de laatste updates van Apple.</i></p>	<p>Gebruikers met Windows 98 SE en Windows Me: Klik op Start > Instellingen > Configuratiescherm > Systeem > Apparaatbeheer > USB Controller > en klik op het plusteken naast het pictogram van de controller. Uw drive moet dan in het overzicht staan.</p>
	<p>Technische opmerking: Windows-gebruikers: <i>Microsoft ververst voortdurend de stuurprogramma's en support-fixes voor de Microsoft-besturingssystemen. Bezoek voor meer informatie de website support.microsoft.com van Microsoft.</i></p>	<p>Windows 2000-gebruikers: Klik op Start > Instellingen > Configuratiescherm > Systeem > Hardware > tab > Apparaatbeheer > knop USB-controller en klik op het plus-teken naast het pictogram van de controller. Uw drive moet dan in het overzicht staan.</p>
<p>Is er sprake van conflict met andere randapparaatstuurprogramma's of extensies?</p>	<p>Is er sprake van conflict met andere randapparaatstuurprogramma's of extensies?</p>	<p>Als u uw drive dan nog niet ziet, moet u de kabels opnieuw controleren en de andere hier opgesomde probleemoplossingen uitproberen.</p>
		<p>Raadpleeg LaCie Technical Support. Zie voor meer informatie hoofdstuk 6. Contact opnemen met de klantenservice.</p>



Het probleem	Relevante vragen	Mogelijke oplossingen
De drive wordt niet herkend.	Wordt het bestandssysteem door uw besturingssysteem ondersteund?	Bestudeer de documentatie van uw besturingssysteem.
	Voldoet de configuratie van uw computer aan de minimale systeemvereisten voor systeemgebruik met deze drive?	Controleer paragraaf 1.1 Minimale systeemvereisten .
	Is de drive aanvankelijk als verwisselbare schijf geformatteerd?	Wanneer de drive onder Windows 98 SE of Windows Me is geconfigureerd als verwisselbare schijf, moet de verwisselbaarheidsinstelling opnieuw worden aangevinkt elke keer dat de drive op een nieuw systeem wordt aangesloten. Om dit te doen moet u naar Apparaatbeheer gaan en op het tabblad Stationsinstellingen klikken.
Foutmeldingen onder Mac OS 10.x.	Hebt u tijdens het kopiëren naar een FAT32-volume een "Error -50"-melding gekregen?	Bij het kopiëren van bestanden of mappen van Mac OS 10.x naar een FAT32-volume kunnen bepaalde tekens niet worden gekopieerd. Enkele van deze tekens (dus niet alle) zijn: ? < > / \ : Controleer uw bestanden en mappen om u ervan te overtuigen dat dergelijke tekens er niet in voorkomen.
	Hebt u een foutmelding gekregen dat de drive is losgekoppeld bij het opheffen van de slaapmodus?	Negeer deze melding. De drive verschijnt weer op het bureaublad. LaCie drives besparen energie door een laag toerental te draaien wanneer u uw computer in de slaapmodus zet, en wanneer de computer uit de slaapmodus wordt "gehaald", geeft het systeem de drive niet genoeg tijd om na de slaapmodus het toerental weer te verhogen.
De drive werkt langzaam.	Zijn er andere USB-apparaten op dezelfde poort aangesloten?	Ontkoppel andere USB-apparaten om te controleren of de werking daardoor verbetert.

Het probleem	Relevante vragen	Mogelijke oplossingen
De USB 2.0-drive werkt niet merkbaar sneller dan een USB 1.1-drive.	Is de drive aangesloten op een USB 1.1-poort op de computer of op een USB 1.1-hub?	In dat geval is het normaal dat de drive op USB 1.1-snelheid werkt. Een USB 2.0-apparaat kan alleen USB 2.0-snelheden halen wanneer het is aangesloten op een USB 2.0-poort of -hub en wordt aangestuurd door een geschikt USB 2.0-stuurprogramma.
	Is de drive wel aangesloten op een USB 2.0-poort van uw computer?	Controleer of de USB 2.0-stuurprogramma's voor uw host-USB 2.0-poort en voor uw USB 2.0-apparaat goed zijn geïnstalleerd (zie paragraaf 4.1.1 Wat is USB 2.0? voor een meer gedetailleerde beschrijving). Verwijder bij twijfel het stuurprogramma en installeer het opnieuw.
	Ondersteunt de computer of het besturingssysteem USB 2.0?	Zie paragraaf 4.1.1 Wat is USB 2.0? voor een meer gedetailleerde beschrijving.



Technische opmerking: Vanuit technisch oogpunt kunt u tot 127 apparaten op één enkele USB-bus aansluiten. Bij meer dan twee apparaten moet u echter nieuwe verbindingen tot stand brengen via een randapparaat dat een "hub" wordt genoemd. Een hub, die u rechtstreeks op een USB-connector op de computer kunt aansluiten, beschikt gewoonlijk over 4 of 7 uitgangen waarop u hetzelfde aantal randapparaten kunt aansluiten. Een van de hoofdfuncties van de hub is het regenereren van signalen die minder krachtig zijn geworden op hun weg door de USB-kabel. Door een extra hub aan te sluiten op een connector op de bestaande hub, kunt u vervolgens een nieuwe reeks randapparaten aansluiten, enzovoort, tot een maximum van 127.

U kunt uw USB 2.0-apparaten gebruiken op USB 1.1-hubs, maar de randapparaten kunnen dan alleen prestaties van USB 1.1-niveau leveren. Aangezien USB 2.0 is neerwaarts compatibel is, kunt u USB 1.1-apparaten op USB 2.0-hubs aansluiten. Deze USB-apparaten werken echter alleen op hun normale snelheid (12 Mbits/s).

In de praktijk moeten gebruikers die verbeterde USB 2.0-doorvoer wensen hun USB 2.0-hardware op de beide uiteinden van een 2.0-hub aansluiten om in de "high-speed"-modus te kunnen werken. Op het ene uiteinde is een voor USB 2.0 geschikte hostcontroller op de host-pc aangesloten om het telproces en het voedingsbeheer te regelen. Op het andere uiteinde moet USB 2.0-hardware rechtstreeks op de root-hub worden aangesloten, of via een USB 2.0-hub.

Sommige hubs hebben geen eigen voeding, terwijl andere die wel hebben. Als u een hub kiest, kunt u beter de voorkeur geven aan een versie met eigen voeding omdat deze een eigen wisselstroomadapter bevatten. De krachtigste hubs leveren 0,5 A stroom aan elke poort. Als u een hub aanschaft, moet u ervoor zorgen dat deze schakeling per poort ondersteunt. Deze functie voorkomt dat de hele reeks randapparaten uitvalt als een van de randapparaten niet goed werkt of is uitgeschakeld.



Belangrijke opmerking: Vermijd het gebruik van USB-connectors die te vinden zijn op bepaalde randapparaten zoals toetsenborden. Dit zijn passieve connectors (ook wel pass-through genoemd) die tot stroomverlies en onstabiele werking leiden.

Belangrijke opmerking: Gebruik alleen USB-kabels korter dan 5 meter. Als u langere kabels gebruikt, kan dit ertoe leiden dat de randapparaten storingen gaan vertonen vanwege de te grote daling van de sterkte van het elektrische signaal.

6. Contact opnemen met de klantenservice

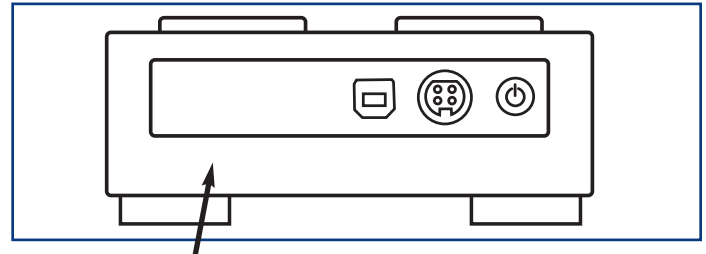
Voordat u contact opneemt met de technische dienst

1) Lees de handleidingen door en lees het hoofdstuk [Problemen oplossen](#).

2) Tracht het probleem bloot te leggen. Maak de drive zo mogelijk tot het enige externe apparaat op de CPU en controleer of alle kabels correct en stevig zijn aangesloten.

Als u alle vragen in de controlelijst voor probleemoplossing hebt doorgenomen en er nog steeds niet in slaagt uw LaCie-drive goed te laten werken, neemt u contact met ons op via de beschikbare webkoppeling. Zorg, voordat u contact met ons opneemt, dat u achter uw computer zit en de volgende informatie bij de hand hebt:

- Serienummer van uw LaCie-drive
- Het besturingssysteem (Mac OS of Windows) en de versie
- Het merk en model van de computer
- Namen van de geïnstalleerde cd- of dvd-drives op uw computer
- De hoeveelheid geïnstalleerd geheugen
- De namen van eventuele andere op uw computer geïnstalleerde apparaten



Sticker met serienummer



LaCie Technical Support

LaCie Azië, Singapore en Hongkong

Neem contact met ons op via:
<http://www.lacie.com/asia/contact>

LaCie België

Neem contact met ons op via:
<http://www.lacie.com/be/contact/>

LaCie Denemarken

Neem contact met ons op via:
<http://www.lacie.com/dk/contact/>

LaCie Frankrijk

Neem contact met ons op via:
<http://www.lacie.com/fr/contact/>

LaCie Italië

Neem contact met ons op via:
<http://www.lacie.com/it/contact/>

LaCie Nederland

Neem contact met ons op via:
<http://www.lacie.com/nl/contact/>

LaCie Spanje

Neem contact met ons op via:
<http://www.lacie.com/es/support/request>

LaCie Zwitserland

Neem contact met ons op via:
<http://www.lacie.com/chfr/contact>

LaCie VS

Neem contact met ons op via:
<http://www.lacie.com/contact/>

LaCie Australië

Neem contact met ons op via:
<http://www.lacie.com/au/contact/>

LaCie Canada

Neem contact met ons op via:
<http://www.lacie.com/caen/contact/> (Engels)

LaCie Finland

Neem contact met ons op via:
<http://www.lacie.com/fi/contact>

LaCie Duitsland

Neem contact met ons op via:
<http://www.lacie.com/de/contact/>

LaCie Japan

Neem contact met ons op via:
<http://www.lacie.co.jp>

LaCie Noorwegen

Neem contact met ons op via:
<http://www.lacie.com/no/contact/>

LaCie Zweden

Neem contact met ons op via:
<http://www.lacie.com/se/contact/>

LaCie Verenigd Koninkrijk en Ierland

Neem contact met ons op via:
<http://www.lacie.com/uk/support/request>

LaCie Grand Export

Neem contact met ons op via:
<http://www.lacie.com/intl/contact/>



7. Garantie

LaCie garandeert uw drive tegen materiaal- en productiefouten, bij normaal gebruik, gedurende de periode die staat vermeld op uw garantiecertificaat. Indien mocht blijken dat dit product defect is binnen de garantieperiode, zal LaCie, naar eigen keus, de defecte drive repareren of vervangen.

Deze garantie wordt ongeldig indien:

- de drive is gebruikt/opgeslagen onder abnormale gebruiks- of onderhoudsomstandigheden;
- de drive is gerepareerd, gemodificeerd of aangepast, tenzij een dergelijke reparatie, modificatie of aanpassing uitdrukkelijk schriftelijk is goedgekeurd door LaCie;
- de drive is blootgesteld aan verkeerd gebruik, verwaarlozing, blikseminslag, elektrische storingen, onjuiste verpakking of ongevallen;
- de drive op onjuiste wijze is geïnstalleerd;
- het serienummer van de drive onleesbaar is of ontbreekt;
- het defecte onderdeel een vervangingsonderdeel is, zoals een ophaallade, enz.;
- de verzegeling van de drivebehuizing is verbroken.

LaCie en haar leveranciers aanvaarden geen aansprakelijkheid voor gegevensverlies tijdens het gebruik van dit apparaat of voor welk probleem dan ook dat hieruit voortvloeit.

LaCie is onder geen enkele voorwaarde aansprakelijk voor directe, bijzondere of gevolgschade met inbegrip van, maar niet beperkt tot, beschadiging of verlies van eigendommen of apparatuur, omzet- of winstverlies, kosten van vervangingsgoederen of de onkosten of ongemakken die worden veroorzaakt door onderbrekingen voor servicedoeleinden.

Elk verlies en elke beschadiging of vernietiging van gegevens tijdens het gebruik van een LaCie-drive is uitsluitend de verantwoordelijkheid van de gebruiker en LaCie kan onder geen beding aansprakelijk worden gesteld voor het terughalen of herstellen van deze gegevens.

In geen geval zal enig persoon recht hebben op een vergoeding die hoger is dan de aankoopprijs die is betaald voor de drive.

Neem (telefonisch) contact op met LaCie Technical Support voor het verkrijgen van service onder garantie. Er wordt om het serienummer van uw LaCie-product gevraagd en er kan u worden gevraagd om een aankoopbewijs te overleggen waaruit blijkt dat het apparaat nog steeds onder de garantie valt.

Elke drive die naar LaCie wordt teruggestuurd, moet goed worden verpakt in de oorspronkelijke verpakking en voldoende gefrankeerd worden verzonden.

Registreer u on line voor gratis technische ondersteuning: www.lacie.com/register