

Índice

1. Introdução	4
1.1. Conteúdo da embalagem	5
1.2. Requisitos mínimos do sistema	6
1.2.1. Utilizadores do Windows	6
1.2.2. Utilizadores do Mac	6
1.3. Perspectivas do Rugged Hard Disk	7
1.4. Cabos e conectores	8
1.4.1. Cabos e conectores USB	8
1.4.2. Cabos e conectores Power eSATA	8
2. Efectuar a ligação	9
2.1. PASSO 1: Ligar o cabo da interface	10
2.2. PASSO 2: Iniciar o LaCie Setup Assistant	11
2.3. Desligar o LaCie Hard Disk	12
2.4. Alternar interfaces	12
3. Formatar e criar partições opcionalmente	13
3.1. Localizar o formato do sistema de ficheiros	14
3.2. Formatar para utilizadores do Windows	15
3.2.1. Formater de FAT32 (MS-DOS) para NTFS	15
3.2.2. Formatar de HFS+ (Apple File System - Sistema de ficheiros Apple) para NTFS	17
3.3. Formatar para utilizadores do Mac	19
4. Resolução de problemas	20
4.1. Resolução de problemas do Mac	21
4.2. Resolução de problemas do Windows	23
5. Contactar o Customer Support	25
5.1. Contactos do LaCie Technical Support	26
6. Informações sobre a Garantia	27

Direitos de autor

Copyright © 2009 LaCie. Todos os direitos reservados. Nenhuma parte desta publicação poderá ser reproduzida, armazenada num sistema de recuperação ou transmitida sob qualquer forma ou qualquer meio, quer seja electrónico, mecânico, através de fotocópia, gravação ou outro, sem autorização prévia por escrito da LaCie.

Marcas comerciais

Apple, Mac e Macintosh são marcas comerciais registadas da Apple Computer, Inc. Microsoft, Windows 98, Windows 98 SE, Windows 2000, Windows Millennium Edition, Windows XP e Windows Vista são marcas comerciais registadas da Microsoft Corporation. Outras marcas comerciais mencionadas neste manual são propriedade dos respectivos proprietários.

Alterações

O conteúdo deste documento destina-se a fins informativos e está sujeito a alterações sem aviso prévio. Embora tenham sido realizados esforços razoáveis na preparação deste documento, de modo a garantir a respectiva exactidão, a LaCie não assume qualquer responsabilidade resultante de erros ou omissões neste documento ou da utilização das informações no mesmo incluídas. A LaCie reserva-se o direito de efectuar alterações ou revisões na concepção ou no manual do produto sem reservas e sem obrigação de notificar qualquer pessoa de tais revisões ou alterações.

Declaração de conformidade para o Canadá

Este aparelho digital de Classe A cumpre todos os requisitos das Normas canadenses referentes a equipamentos causadores de interferências.

Declaração FCC



NOTA: Este equipamento foi testado e está em conformidade com as limitações de um dispositivo digital de Classe B, de acordo com a Parte 15 das Normas FCC. Estas limitações destinam-se a fornecer uma protecção razoável contra interferências nocivas numa instalação residencial. Este equipamento gera, utiliza e pode irradiar energia de radiofrequência, pelo que se não for instalado e utilizado de acordo com as instruções, poderá causar interferências nocivas em radiocomunicações. No entanto, não existem garantias de que não ocorram interferências numa determinada instalação. Se este equipamento causar interferências nocivas à recepção de televisão ou rádio, algo que pode ser determinado ao ligar e desligar o equipamento, recomenda-se que o utilizador tente corrigir as interferências através dos seguintes procedimentos:

- ◆ Reoriente ou desloque a antena de recepção.
- ◆ Aumente o espaço de separação entre o equipamento e o receptor.
- ◆ Ligue o equipamento a uma tomada num circuito diferente daquele ao qual o receptor está ligado.
- ◆ Contacte o fornecedor ou um técnico de TV/rádio experiente para obter ajuda.

As modificações efectuadas a este produto sem autorização da LaCie poderão invalidar as normas FCC e Industry Canada e anular a permissão do utilizador para utilizar o produto.

CE Declaração do Fabricante para Certificação CE

A LaCie declara solenemente que este produto está em conformidade com as seguintes normas europeias: Classe B EN60950, EN55022, EN55024

Com referência às seguintes condições: Directiva de Baixa Tensão 73/23/EEC; Directiva EMC 89/336/EEC



Este símbolo no produto ou na respectiva embalagem indica que o mesmo não deve ser depositado com o restante lixo doméstico. Em vez disso, é da responsabilidade do utilizador entregar o equipamento inutilizado num ponto de recolha concebido para reciclagem de lixo eléctrico ou electrónico. A recolha e reciclagem em separado do equipamento inutilizado na altura da eliminação ajudarão na conservação dos recursos naturais e garantirá a reciclagem de um modo que proteja o ambiente e a saúde humana. Para obter mais informações sobre onde poderá entregar o equipamento inutilizado para reciclagem, contacte o representante local, um serviço de eliminação de lixo doméstico ou a loja onde adquiriu este produto.

CUIDADO: É necessário um cabo de alimentação blindado para cumprir os limites de emissões FCC, bem como para evitar interferências nas recepções de televisão e rádio próximos. É essencial que apenas seja utilizado o cabo de alimentação fornecido.

Precauções de segurança e saúde

- ◆ Apenas pessoas qualificadas estão autorizadas a realizar a manutenção deste dispositivo.
- ◆ Leia atentamente este Manual do Utilizador e siga o procedimento correcto ao configurar o dispositivo.
- ◆ Não abra uma unidade de disco nem tente desmontar ou modificar a mesma. Nunca insira qualquer objecto metálico na unidade, para evitar o risco de choque eléctrico, incêndio, curto-circuito ou emissões perigosas. A unidade de disco fornecida com o LaCie Rugged Hard Disk não contém quaisquer peças reparáveis pelo utilizador. Se apresentar avaria, solicite a um representante qualificado do LaCie Technical Support que o examine.
- ◆ Nunca exponha o dispositivo a chuva, nem utilize o mesmo perto de água ou em ambientes húmidos. Nunca coloque objectos que contenham líquidos sobre o LaCie Rugged Hard Disk, para evitar que o líquido seja derramado sobre as ranhuras do produto. Se o fizer, é maior o risco de choque eléctrico, curto-circuito, incêndio ou lesões pessoais.
- ◆ Certifique-se de que o computador e o LaCie Rugged Hard Disk têm ligação eléctrica à terra. Se os dispositivos não tiverem ligação à terra, existe um risco acrescido de choque eléctrico. Requisitos de alimentação 100-240 V~, 4A, 60-50 Hz, (Oscilações de tensão de alimentação não superiores a $\pm 10\%$ das sobretensões nominais transitórias de acordo com a categoria II de sobretensões).

Precauções gerais de utilização

- ◆ Não exponha o LaCie Rugged Hard Disk a temperaturas fora do intervalo de 5 °C a 35 °C nem a uma humidade de funcionamento

de não condensação superior a 5-80% ou a uma humidade de não funcionamento e de não condensação superior a 10-90%. Se o fizer, poderão ocorrer danos no LaCie Rugged Hard Disk ou alterações na respectiva caixa. Evite colocar o LaCie Rugged Hard Disk junto a uma fonte de calor ou expor o mesmo à luz solar (ainda que através de uma janela). Inversamente, se colocar o LaCie Rugged Hard Disk num ambiente demasiado frio ou húmido poderão ocorrer danos na unidade.

- ◆ Desligue sempre o LaCie Rugged Hard Disk da tomada eléctrica se existir o risco de trovoadas ou se o mesmo não for utilizado durante um longo período de tempo. Caso não o faça, existe um risco acrescido de choque eléctrico, curto-circuito ou incêndio.
- ◆ Utilize apenas a fonte de alimentação fornecida com o dispositivo.
- ◆ Não coloque objectos pesados sobre o LaCie Rugged Hard Disk nem exerça força excessiva no mesmo.
- ◆ Nunca exerça força excessiva no LaCie Rugged Hard Disk. Se detectar um problema, consulte a secção Resolução de problemas deste manual.

CUIDADO: É necessário um cabo de alimentação blindado para cumprir os limites de emissões FCC, bem como para evitar interferências nas recepções de televisão e rádio próximos. É essencial que apenas seja utilizado o cabo de alimentação fornecido.

IMPORTANTE: Quaisquer perdas, danos ou destruição de dados ao utilizar a LaCie drive são da exclusiva responsabilidade do utilizador e em caso algum poderá a LaCie ser considerada responsável pela recuperação ou restauro desses dados. Para evitar a perda de dados, a LaCie recomenda vivamente que mantenha **DUAS** cópias dos dados, uma cópia no disco rígido externo, por exemplo, e uma segunda cópia no disco rígido interno, noutro disco exter-

no ou noutro suporte de armazenamento de dados amovível. A LaCie tem disponível uma linha completa de unidades de CD e DVD. Se pretender obter mais informações sobre a criação de cópias de segurança, consulte o nosso sítio da Web.

IMPORTANTE: 1 GB = 1.000.000.000 bytes. 1 TB = 1.000.000.000.000 bytes. Uma vez efectuada a formatação, a capacidade de armazenamento disponível real varia consoante o ambiente operativo (normalmente 5-10% inferior).

1. Introdução

O novo LaCie Rugged All-Terrain Hard Disk combina portabilidade com taxas de transferência elevadas através de eSATA, conveniência e uma generosa capacidade de armazenamento para ajudar a gerir os seus dados. Compatível com computadores Macintosh e PC, este modelo pode ser ligado através de interfaces eSATA ou Hi-Speed USB 2.0.

O Rugged é a escolha ideal para uma vasta gama de ambientes congestionados topo de gama, incluindo:

- ◆ Criação de conteúdo digital
- ◆ Troca de dados profissional
- ◆ Vídeo em movimento

O LaCie Rugged exibe uma caixa em metal e borracha robusta, que, em conjunto com o design resistente ao choque, permite levá-lo para qualquer lado.

Ligações rápidas

Faça clique no tópico pretendido:

- ◆ Informações sobre a Garantia
- ◆ Formatar e criar partições opcionalmente
- ◆ Resolução de problemas



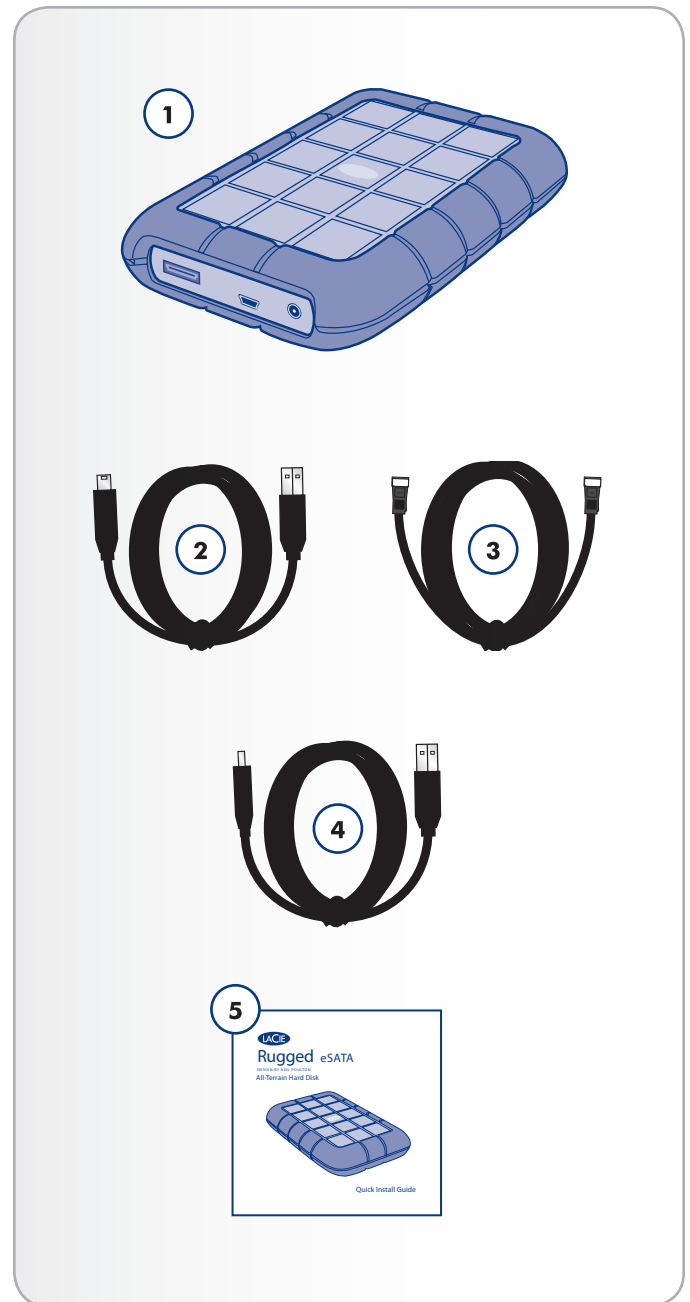
1.1. Conteúdo da embalagem

A caixa contém o LaCie Hard Disk e os itens apresentados abaixo:

1. LaCie Rugged All-Terrain Hard Disk
2. Cabo USB
3. Cabo USB-eSATA combinado
4. Cabo de alimentação USB
5. Guia de Instalação Rápida

NOTA: O Manual do Utilizador e os utilitários de software estão pré-instalados na unidade.

IMPORTANTE: Guarde a embalagem. No caso de a unidade necessitar de reparação ou manutenção, a mesma terá de ser devolvida na embalagem original.



1.2. Requisitos mínimos do sistema

1.2.1. Utilizadores do Windows

- ◆ Windows XP, Windows Vista e Windows 7
 - ◆ 128 MB de RAM (512 MB recomendado)
 - ◆ Espaço mínimo de 60 MB disponível em disco
 - ◆ Porta USB 2.0, eSATA ou Power eSATA disponível
-

1.2.2. Utilizadores do Mac

- ◆ Mac OS X 10.4 ou posterior
 - ◆ 128 MB de RAM (512 MB recomendado)
 - ◆ Espaço mínimo de 60 MB disponível em disco
 - ◆ Porta USB 2.0, eSATA ou Power eSATA disponível
-

1.3. Perspectivas do Rugged Hard Disk

Perspectiva posterior

1. Porta eSATA
2. Porta USB
3. Porta do cabo de alimentação USB

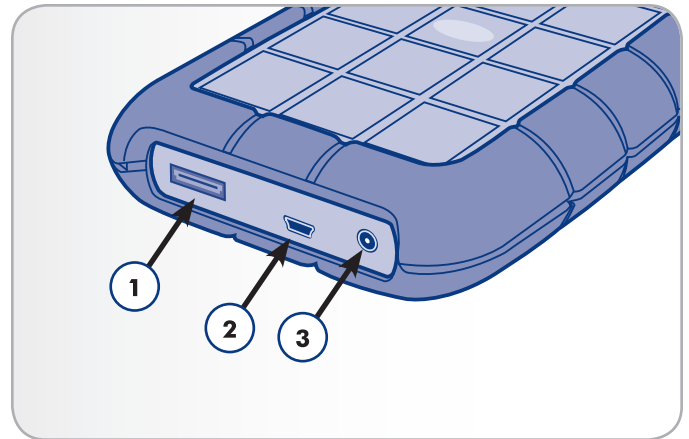


Fig. 01

Vista explodida

O LaCie Rugged All-Terrain Hard Disk está equipado com um revestimento em borracha que inclui a estrutura em alumínio para uma protecção contra quedas (91,4 cm ou menos) e outros impactos (Fig. 02). Dentro da embalagem, os amortecedores internos anti-choque proporcionam uma medida adicional de protecção.

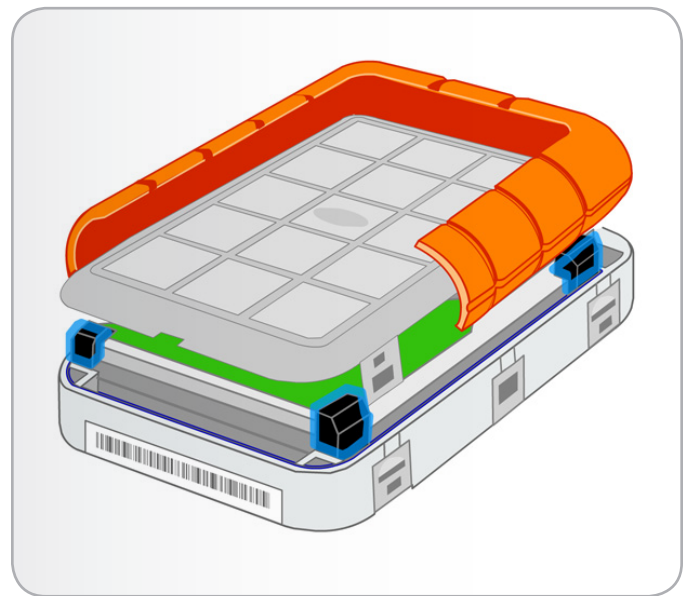


Fig. 02

1.4. Cabos e conectores

1.4.1. Cabos e conectores USB

O USB consiste numa tecnologia de entrada/saída série para ligar dispositivos periféricos entre si ou a um computador. Hi-Speed USB 2.0 é a mais recente implementação desta norma, fornecendo a largura de banda e as taxas de transferência de dados necessárias para suportar dispositivos de alta velocidade como, por exemplo, discos rígidos, unidades de CD/DVD e câmaras digitais.

Cabo USB

O LaCie Hard Disk é fornecida com um cabo Hi-Speed USB 2.0, de modo a garantir um máximo desempenho de transferência de dados quando ligada a uma porta Hi-Speed USB 2.0 (Fig. 03). O cabo funcionará também quando ligado a uma porta USB 1.1, mas o desempenho da unidade será limitado às taxas de transferência USB 1.1.

Cabo de alimentação USB

Caso o bus USB no computador não fornecer alimentação suficiente para fazer funcionar o LaCie Hard Disk, pode ligar o cabo de alimentação USB incluído a uma porta USB disponível no computador (Fig. 04).

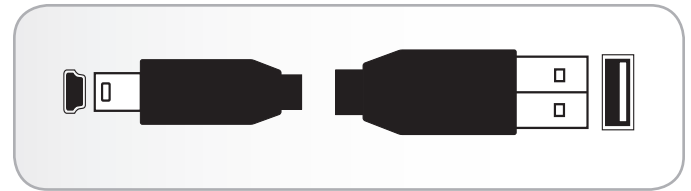


Fig. 03

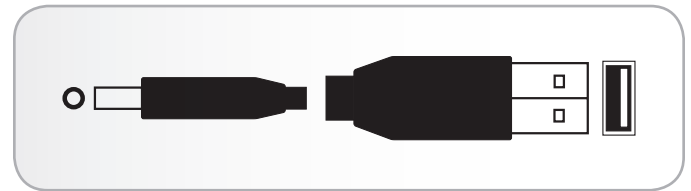


Fig. 04

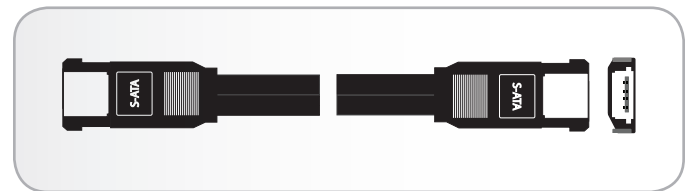


Fig. 05

1.4.2. Cabos e conectores Power eSATA

O LaCie Hard Disk utiliza a tecnologia SATA mais recente, permitindo taxas de transferência de interface (ou bus) de até 3 Gbits/s. A tecnologia SATA foi originalmente desenvolvida para funcionar como uma interface interna, proporcionando um desempenho melhorado em ligações internas. Pouco tempo depois, a eSATA ou SATA externa foi desenvolvida, permitindo a utilização de cabos blindados fora do PC.

Este disco rígido inclui uma interface Power eSATA, que, quando ligada a uma porta Power eSATA no computador portátil, irá permitir que a unidade seja alimentada por bus (o que significa que não necessitará de uma fonte de alimentação suplementar). Se o computador apenas tiver uma porta eSATA normal, deverá ligar adicionalmente o cabo de alimentação USB incluído, que irá fornecer electricidade suficiente para executar a unidade.

Cabos eSATA

A unidade LaCie é fornecida com um cabo Power eSATA, que pode ser ligado à porta eSATA normal ou à porta Power eSATA (Fig. 05).

2. Efectuar a ligação

A instalação do LaCie Rugged Hard Disk é fácil para todos os utilizadores, independentemente do sistema operativo, graças ao LaCie Setup Assistant. Instale a unidade em dois passos simples:

2.1. PASSO 1: Ligar o cabo da interface

2.2. PASSO 2: Iniciar o LaCie Setup Assistant

IMPORTANTE: Não ligue mais de um cabo de interface de cada vez. Para alternar entre interfaces, siga os passos da secção [2.4. Alternar interfaces](#).

IMPORTANTE: Siga o procedimento de instalação de acordo com a ordem apresentada, para assegurar que o volume do LaCie Rugged fica correctamente disponível no computador.

2.1. PASSO 1: Ligar o cabo da interface

1. Ligue o cabo de interface USB ou eSATA.

Ligação USB: Se o bus USB no computador não fornecer alimentação suficiente para o disco LaCie Rugged, desligue o cabo USB, ligue o cabo de alimentação USB ao computador e ao Rugged e, em seguida, volte a ligar o cabo USB.

Consulte a secção [1.4.1. Cabos e conectores USB](#) para obter mais informações.

Ligação eSATA: Se o computador tiver uma porta Power eSATA, a unidade será alimentada por bus através desta ligação ([Fig. 07](#)). Caso contrário, ligue adicionalmente o cabo de alimentação USB à unidade e ao computador ([Fig. 08](#)).

Consulte a secção [1.4.2. Cabos e conectores Power eSATA](#) para obter mais informações.

2. Passados alguns segundos, a unidade será apresentada em O meu computador (Windows) ou no ambiente de trabalho (Mac).

NOTA: Como alternativa à utilização do cabo de alimentação USB, pode adquirir um adaptador de alimentação de CA a partir do sítio da LaCie na Web.

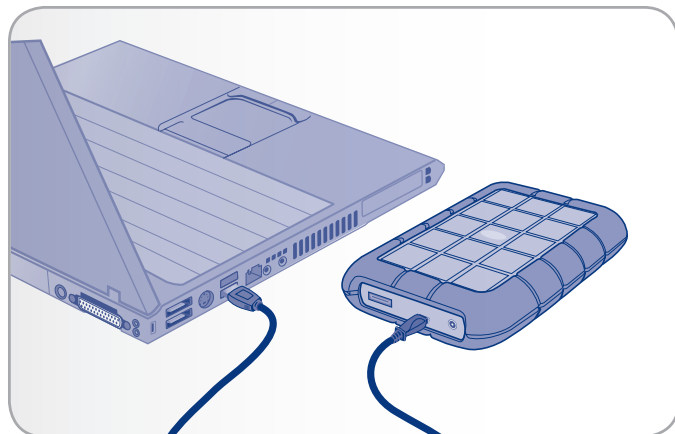


Fig. 06 – Ligação USB

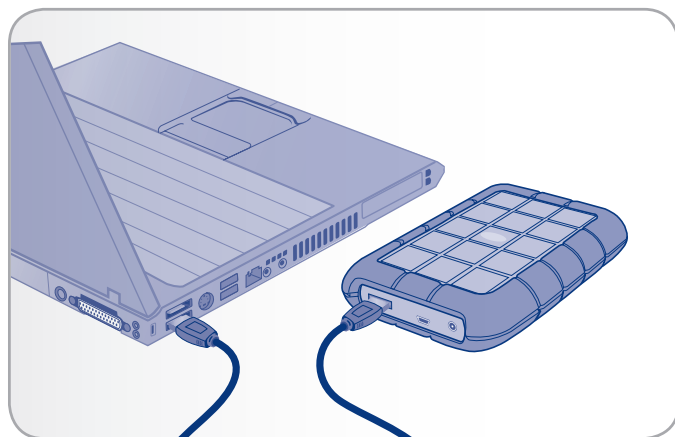


Fig. 07 – Ligação Power eSATA

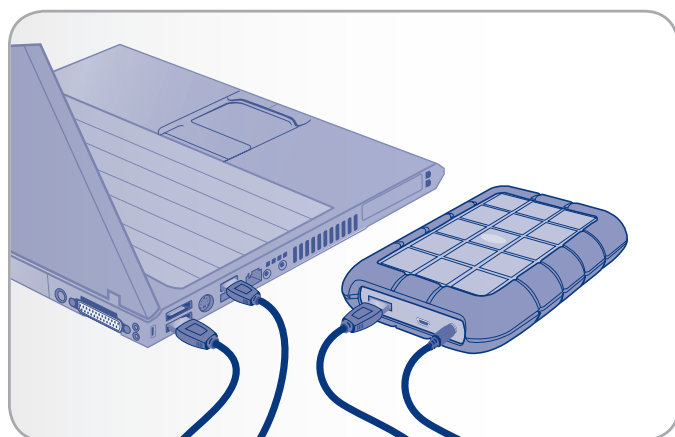


Fig. 08 – Ligação Power eSATA e USB

2.2. PASSO 2: Iniciar o LaCie Setup Assistant

Antes de utilizar a unidade, é necessário iniciar o software LaCie Setup Assistant para formatar a mesma. Este assistente irá:

- ◆ Optimizar a unidade de acordo com as necessidades do utilizador
- ◆ Copiar o manual e os utilitários para a unidade de disco rígido LaCie

IMPORTANTE: A LaCie recomenda que copie o Manual do Utilizador e os utilitários para o disco rígido interna do computador ou para outro suporte quando a instalação estiver concluída.

Para iniciar o LaCie Setup Assistant:

Windows: faça duplo clique no ícone da LaCie drive em “O meu computador”.

Mac: faça duplo clique no ícone “LaCie Setup Assistant”, apresentado no ambiente de trabalho.

IMPORTANTE: Se não iniciar o LaCie Setup Assistant ou se encerrar o mesmo depois de a formatação ter sido iniciada, a unidade não estará pronta para utilização e será necessária uma formatação manual. O Manual do Utilizador e os utilitários não estarão disponíveis na unidade e terão de ser transferidos a partir do sítio da LaCie na Web: www.lacie.com.

NOTA TÉCNICA: O LaCie Setup Assistant não impede a utilização do programa de utilitário de discos nativo do computador para formatar ou criar partições na LaCie drive. Siga as instruções do Setup Assistant até que este esteja concluído e, em seguida, utilize o utilitário de discos nativo do computador (Gestão de disco do Windows ou Disk Utility (Utilitário de disco) do Mac) para reformatar a unidade. Consulte a secção 3. *Formatar e criar partições opcionalmente* para obter mais informações.

2.3. Desligar o LaCie Hard Disk

Os dispositivos externos eSATA e USB incluem conectividade “plug & play”, o que significa que a unidade pode ser ligada e desligada com o computador em execução. No entanto, para evitar falhas, é importante seguir os passos abaixo indicados ao desligar a unidade de disco rígido LaCie.

Utilizadores do Windows

A partir do Tabuleiro do sistema (localizado no canto inferior direito do ecrã), faça clique no ícone Ejectar (uma setinha verde sobre uma imagem de equipamento) (Fig. 09).

É apresentada a mensagem com os dispositivos controlados pelo ícone Ejectar (deverá ser apresentada uma mensagem com o texto “Remove o hardware com segurança...”). Quando esta mensagem for apresentada, faça clique no disco rígido LaCie.

É apresentada a seguinte mensagem: “É seguro remover o hardware” (ou semelhante). Poderá agora desligar o dispositivo com segurança.

Utilizadores do Mac

Arraste o ícone da unidade de disco rígido para o lixo (Fig. 10). (O ícone abaixo apresentado é um ícone de dispositivo USB genérico. A unidade que possui poderá ser representada por outro ícone semelhante à própria unidade).

Quando o ícone desaparecer do ambiente de trabalho, a unidade pode ser desligada.

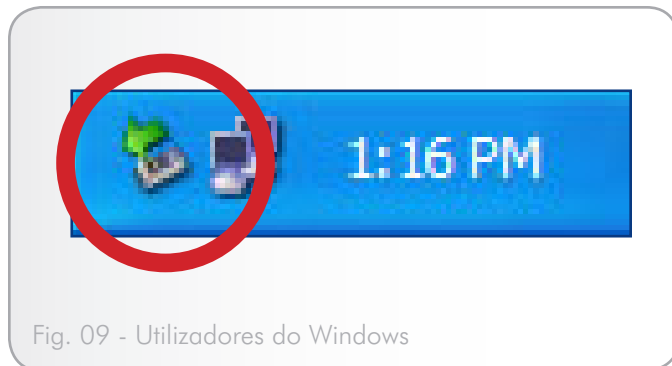


Fig. 09 - Utilizadores do Windows



Fig. 10 - Utilizadores do Mac

2.4. Alternar interfaces

Desinstale ou desligue sempre o LaCie Hard Disk antes de alternar interfaces. Consulte a secção 2.3. *Desligar o LaCie Hard Disk*, para obter instruções sobre como desligar correctamente. Quando o disco rígido estiver correctamente desligado, volte a ligá-lo à interface que pretender.

3. Formatar e criar partições opcionalmente

Ao utilizar o disco rígido LaCie pela primeira vez, o LaCie Setup Assistant formata a unidade de acordo com as necessidades do utilizador. Se as necessidades mudarem, é possível voltar a formatar o LaCie Hard Disk, de forma a optimizar o mesmo para utilização com o Windows ou Mac ou para utilização entre plataformas. Por exemplo, se tiver utilizado o LaCie Setup Assistant para formatar a unidade para utilizar com o Mac (HFS+), mas pretende agora partilhar a unidade de disco rígido com utilizadores do Windows, poderá, para tal, voltar a formatar o mesmo para FAT 32 (MS-DOS). Poderá ter de formatar o disco rígido LaCie se o LaCie Setup Assistant tiver sido interrompido ou parado. Se o disco rígido não for apresentado em O meu computador (Windows) ou no ambiente de trabalho (Mac), poderá não estar formatado correctamente.

Em que consiste a formatação?

Quando um disco é formatado, ocorre o seguinte: o sistema operativo elimina todas as informações de registo presentes no disco, testa o disco para assegurar que todos os sectores são fiáveis, assinala os sectores danificados (ou seja, que se encontram riscados) e cria tabelas de endereço internas posteriormente utilizadas para localizar informações. É necessário formatar o disco rígido antes de o utilizar para armazenar dados.

Em que consiste a criação de partições?

Poderá também dividir o disco rígido em secções, denominadas partições. Uma partição é uma secção da capacidade de armazenamento do disco rígido criada para conter ficheiros e dados. Por exemplo, é possível criar três partições na unidade: uma partição para os documentos do escritório, outra como uma cópia de segurança e uma para os ficheiros multimédia. Em alternativa, se partilhar a unidade com outra pessoa em casa ou no escritório, poderá criar uma partição para cada pessoa que utilizar a unidade. A criação de partições é opcional.

IMPORTANTE: Copie o Manual do Utilizador e os utilitários para o computador antes de voltar a formatar. A reformatação eliminará todos os dados do disco rígido. Se existirem outros dados que pretenda proteger ou continuar a utilizar, copie estas informações para o computador antes de reformatar.

Formatos de sistemas de ficheiros

Existem três categorias diferentes de formato do sistema de ficheiros: NTFS, FAT 32 (MS-DOS) e Mac OS Extended (HFS+). Utilize as informações abaixo para determinar o formato que considera mais adequado.

Utilize NTFS se...

...pretender utilizar a unidade apenas com Windows 2000, Windows XP ou Windows Vista (de um modo geral, o desempenho será superior ao obtido com o FAT 32). Em modo de leitura, o sistema de ficheiros é compatível com Mac OS X 10.3 e superior.

Utilize HFS+ se...

...pretender utilizar a unidade apenas com Macs; de um modo geral, o desempenho será superior ao obtido com o FAT 32. Este sistema de ficheiros NÃO é compatível com o SO Windows.

Utilize FAT 32 (MS-DOS) se...

...pretender utilizar a unidade com Windows e Mac OS X 10.3 ou se pretende partilhar a unidade entre Windows 2000 e Windows XP ou Windows Vista. O tamanho máximo de um ficheiro é 4 GB.

3.1. Localizar o formato do sistema de ficheiros

Poderá ter de saber qual o formato do sistema de ficheiros actual do disco rígido LaCie se:

- ◆ Pretende voltar a formatar o disco rígido LaCie. O formato do sistema de ficheiros actual pode determinar o processo a ser utilizado para formatar novamente.
- ◆ O disco rígido LaCie não é instalado no computador. Neste caso, o formato do sistema de ficheiros poderá impedir que o sistema operativo reconheça o disco rígido LaCie (por exemplo, Se ligar um disco rígido formatado em HFS+ a um computador com o sistema operativo Windows).



Utilizadores do Windows

1. Faça clique com o botão direito do rato em O meu computador e seleccione **Gerir** a partir do menu de opções do botão direito do rato. Será apresentada a janela Gestão de computadores.
2. Seleccione **Gestão de discos** em Armazenamento (poderá ter de expandir a lista de armazenamento para visualizar a opção de Gestão de discos). As informações sobre todos os dispositivos de armazenamento ligados ao computador são apresentadas no painel à direita.
3. Localize o disco que corresponde ao LaCie Hard Disk.

NOTA: “Disco 0” corresponde ao disco rígido interno do computador. Se outros dispositivos de armazenamento estiverem ligados ao computador, consulte as informações do disco no painel superior para determinar qual dos discos corresponde ao seu LaCie Hard Disk.

4. A coluna Sistema de ficheiros no painel superior apresenta o sistema de ficheiros de cada disco. Os discos são apresentados como “NTFS”, “FAT32” ou em branco (se o formato do sistema de ficheiros não for reconhecido, tal como se for HFS+).



Utilizadores do Mac

1. Seleccione **Utilities (Utilitários)** no menu Go (Ir) no Finder (Localizador).
2. Abra o Disk Utility (Utilitário de disco).
3. Na lista de discos no lado esquerdo da janela Disk Utility (Utilitário de disco), localize o disco que corresponde ao LaCie Hard Disk.
4. Cada disco contém duas listas. Seleccione o nome do disco inferior, indentado.
5. Consulte a linha **Formato** da área de informações na parte inferior da janela Disk Utility (Utilitário de disco).

3.2. Formatar para utilizadores do Windows

Antes de começar, ligue a unidade ao computador e siga os passos da secção 3.1 para localizar o formato do sistema de ficheiros do disco rígido LaCie.

- ◆ Se o disco rígido estiver formatado como volume FAT32, avance para a secção 3.2.1. *Formatar de FAT32 (MS-DOS) para NTFS*.
- ◆ Se o disco estiver formatado como volume HFS+ (ou não reconhecido no Windows), faça clique aqui ou avance para a secção 3.2.2. *Formatar de HFS+ (Apple File System - Sistema de ficheiros Apple) para NTFS*.

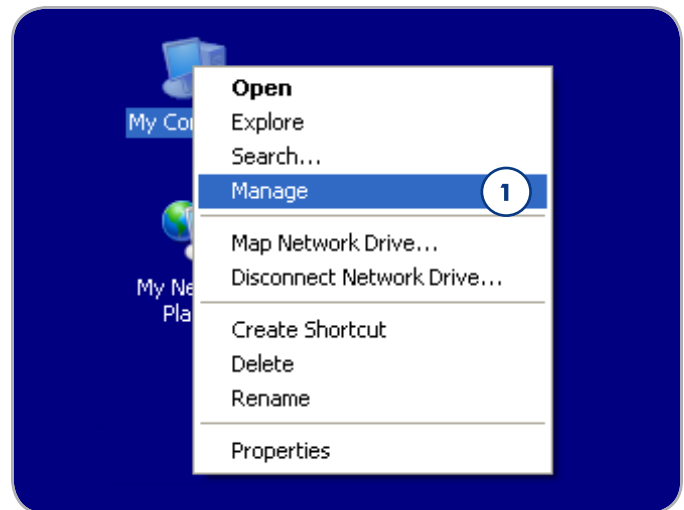


Fig. 11

3.2.1. Formater de FAT32 (MS-DOS) para NTFS

Siga os passos abaixo indicados se tiver utilizado o LaCie Setup Assistant para criar um volume de troca no LaCie Hard Disk para partilhar dados entre computadores com o sistema operativo Windows e Mac ou se tiver formatado novamente o LaCie Hard Disk como volume FAT32 (MS-DOS) num Mac.

CUIDADO: Ao executar estes passos, todos os dados do disco rígido serão eliminados. Se existirem outras informações que pretenda proteger ou continuar a utilizar, crie cópias de segurança dessas informações antes de executar estes passos.

1. Faça clique com o botão direito do rato em **O meu computador** e seleccione **Gerir** (Fig. 11). Será apresentada a janela Gestão de computadores.
2. Seleccione **Gestão de discos** em Armazenamento (poderá ter de expandir a lista de armazenamento para visualizar a opção de Gestão de discos). Consulte a Fig. 12. As informações sobre todos os dispositivos de armazenamento ligados ao computador são apresentadas no painel à direita.
3. Localize o disco que corresponde ao LaCie Hard Disk. Faça clique com o botão direito do rato na barra de atribuição de discos do volume FAT32 (MS-DOS) e seleccione **Formatar...** a partir do menu de opções do botão direito do rato (Fig. 12).

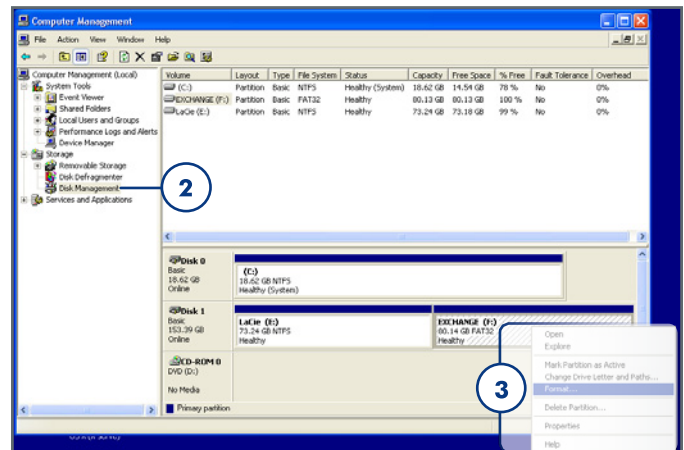


Fig. 12

NOTA TÉCNICA: Caso não tenha criado um volume de troca utilizando o LaCie Setup Assistant, poderá haver apenas um volume associado ao disco.

continua na página seguinte...

4. Na janela Formatar:
 - a. Introduza o nome do disco que pretende que seja apresentado no computador no campo **Nome do volume**.
 - b. Seleccione “Executar uma formatação rápida” (Fig. 13).
 - c. Mantenha as outras opções com os respectivos valores pre-definidos e faça clique em **OK**.
5. Faça clique em **OK** na caixa de diálogo de aviso de formatação. Durante o processo de formatação, o estado do disco é alterado para “Formatação” na janela Gestão de computadores. Quando a formatação estiver concluída, o estado é alterado para “Saudável”. Consulte a Fig. 14.

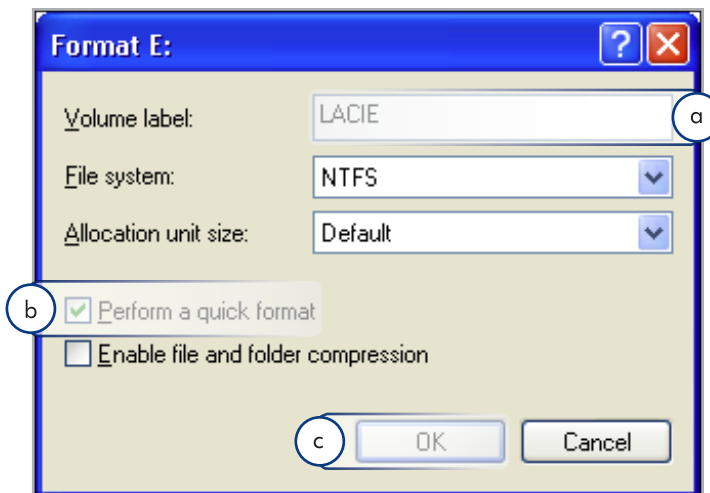


Fig. 13

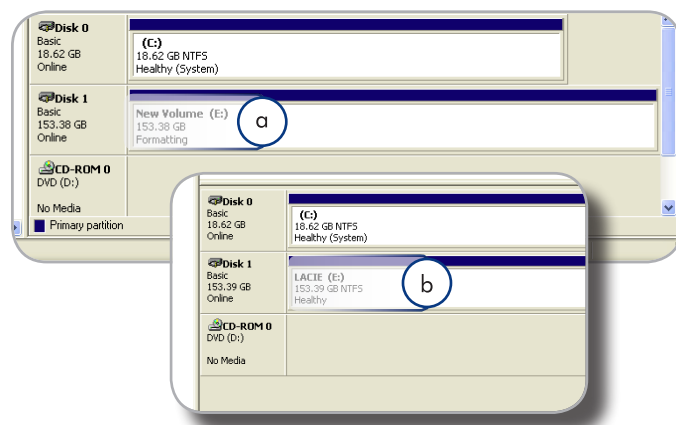


Fig. 14

3.2.2. Formatar de HFS+ (Apple File System - Sistema de ficheiros Apple) para NTFS

Siga os passos indicados nesta secção se tiver utilizado o LaCie Setup Assistant para formatar a unidade para utilizar com um Mac ou se tiver formatado novamente o disco rígido LaCie como um volume HFS+ num Mac.

CUIDADO: Ao executar estes passos, todos os dados do disco rígido serão eliminados. Se existirem outras informações que pretenda proteger ou continuar a utilizar, crie cópias de segurança dessas informações antes de executar estes passos.

1. Faça clique com o botão direito do rato em **O meu computador** e seleccione **Gerir** (Fig. 15). Será apresentada a janela Gestão de computadores.
2. Seleccione **Gestão de discos** em Armazenamento (poderá ter de expandir a lista de armazenamento para visualizar a opção de Gestão de discos). Consulte a Fig. 16. As informações sobre todos os dispositivos de armazenamento ligados ao computador são apresentadas no painel à direita.
3. Localize o disco que corresponde ao LaCie Hard Disk. Faça clique com o botão direito do rato no volume "Não atribuído" na barra de atribuição de discos e seleccione **Nova partição...** a partir do menu de opções do botão direito do rato (Fig. 16). Será apresentado o Assistente de nova partição.

continua na página seguinte...

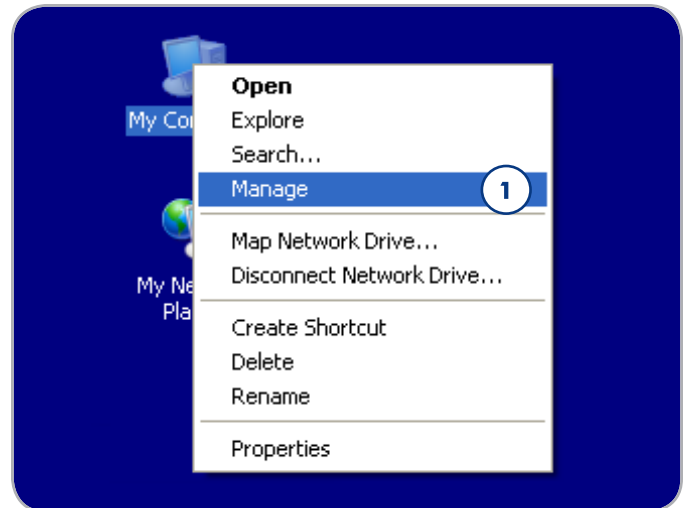


Fig. 15

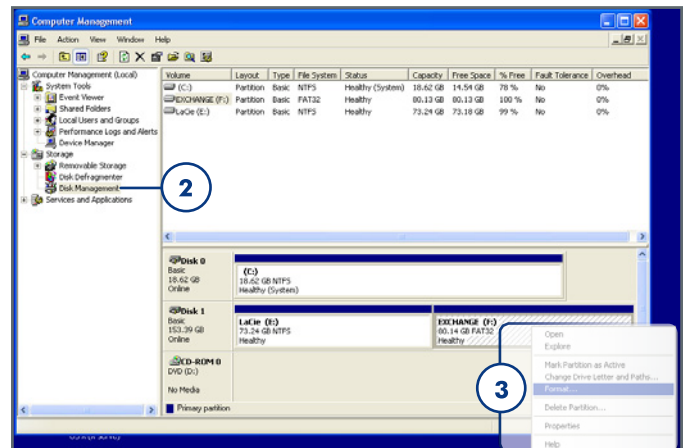


Fig. 16

4. No ecrã de boas-vindas do Assistente de nova partição, faça clique em **Seguinte** (Fig. 17).
5. Seleccione **Partição principal** e faça clique em **Seguinte**.
6. Caso pretenda criar mais uma partição no disco, introduza o tamanho da primeira partição no campo "Tamanho da partição em MB". Caso contrário, mantenha os valores predefinidos e faça clique em **Seguinte**.
7. Seleccione uma letra de unidade para atribuir à unidade. Faça clique em **Seguinte**.
8. Seleccione "Formatar esta partição com as seguintes definições" e introduza o nome do volume que pretende que seja apresentado no computador. Seleccione "Executar uma formatação rápida." Faça clique em **Seguinte**. Consulte a Fig. 18.
9. Reveja as definições e faça clique em **Concluir** para iniciar o processo de formatação.
10. Durante o processo de formatação, o estado do disco é alterado para "Formatar" (a) na janela Gestão de computadores. Quando a formatação estiver concluída, o estado é alterado para "Saudável" (b). Consulte a Fig. 19.

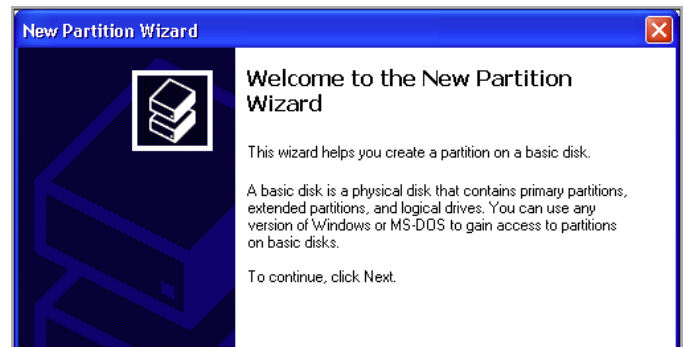


Fig. 17

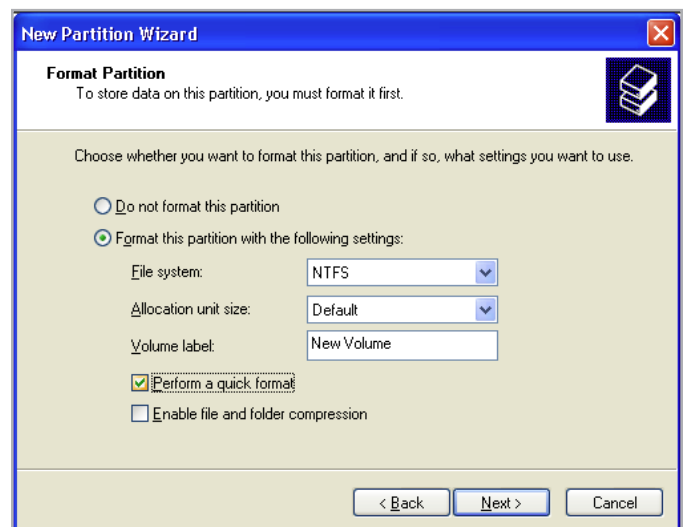


Fig. 18

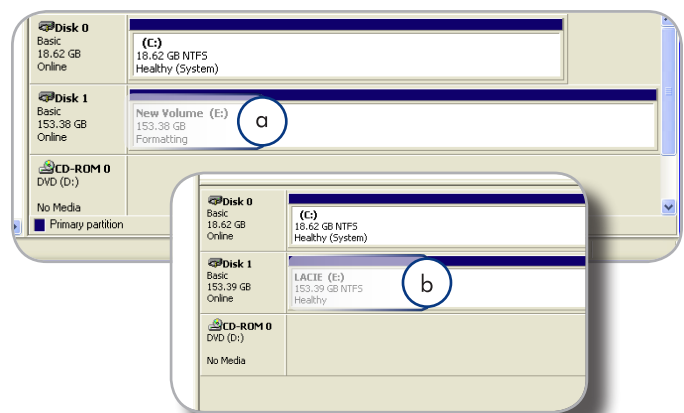


Fig. 19

3.3. Formatar para utilizadores do Mac

CUIDADO: Ao executar estes passos, todos os dados do disco rígido serão eliminados. Se existirem outras informações que pretenda proteger ou continuar a utilizar, crie cópias de segurança dessas informações antes de executar estes passos.

1. Selecione **Utilities (Utilitários)** no menu Go (Ir) no Finder (Localizador).
2. Abra o Disk Utility (Utilitário de disco).
3. Na lista de discos no lado esquerdo da janela Disk Utility (Utilitário de disco), localize o disco que corresponde ao disco rígido LaCie. Para cada disco existe uma lista para o controlador de unidades e outra para cada volume do disco. Selecione a lista para o controlador (por ex. "153.4 GB HDT72251..." na Fig. 20).
4. Selecione o separador **Partition (Partição)** (Fig. 21).
5. No menu **Volume Scheme (Esquema do volume)**, selecione o número de partições em que pretende dividir a unidade (16 no máximo). É possível ajustar o tamanho de cada partição utilizando a barra de deslocamento entre as partições na área **Volume Scheme (Esquema do volume)**.
6. Na secção **Volume Information (Informação sobre o volume)**, introduza um nome para cada volume (partição) e selecione o formato do volume (Mac OS Extended, Mac OS Standard, UNIX File System ou MS-DOS).

NOTA TÉCNICA: Para partilhar um volume com utilizadores do Windows, selecione o formato MS-DOS (FAT32).

IMPORTANTE: A Apple recomenda que, excepto se tiver um motivo específico para utilizar o UNIX File System (UFS), deverá utilizar o formato Mac OS Extended, uma vez que fornece uma experiência mais familiar para os utilizadores do Macintosh.

7. Faça clique em **Partition (Criar partição)**. Faça novamente clique em **Partition (Criar partição)** para fechar a mensagem de alerta e continuar.
8. O Mac Disk Utility irá formatar e criar partições no disco de acordo com as definições do utilizador e a unidade estará pronta para utilização.

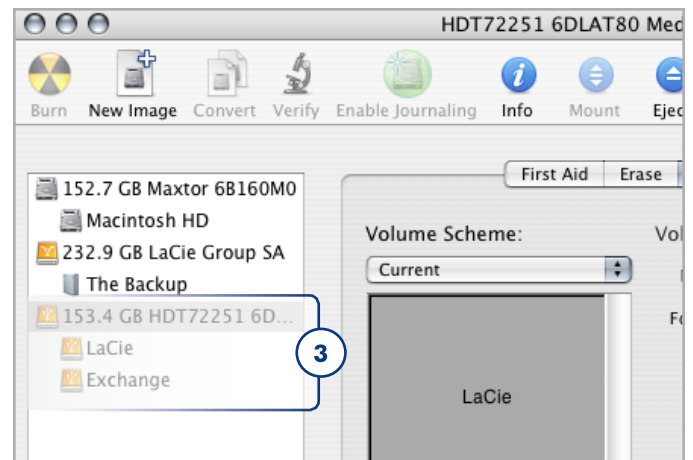


Fig. 20

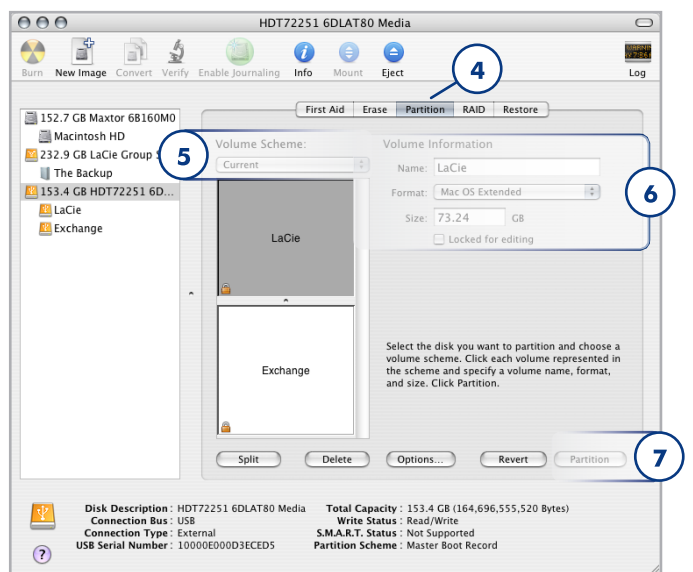


Fig. 21

4. Resolução de problemas

Se o LaCie Hard Disk não funcionar correctamente, consulte a seguinte lista de resolução de problemas, para identificar a origem do problema. Se tiver percorrido todos os tópicos e a unidade continuar a não funcionar correctamente, consulte as Perguntas mais frequente (FAQs) publicadas regularmente no nosso sítio da Web – www.lacie.com. Uma dessas Perguntas mais frequentes (FAQs) poderá fornecer uma resposta à pergunta específica do utilizador. Poderá igualmente aceder à página de transferências, onde estarão disponíveis as mais recentes actualizações de software.

Se necessitar de assistência adicional, contacte o revendedor LaCie ou o LaCie Customer Support (consulte a secção 5. [Contactar o Customer Support](#) para obter detalhes).

Actualizações de manuais

A LaCie empenha-se em fornecer os Manuais do Utilizador mais actualizados e completos disponíveis no mercado. O nosso objectivo é fornecer um formato simples e de fácil utilização que ajudará o utilizador a instalar e utilizar rapidamente as diversas funções do novo dispositivo.

Se o manual de que dispõe não reflecte as configurações do produto que adquiriu, consulte o nosso sítio da Web para obter a versão mais recente do Manual do Utilizador.

www.lacie.com

4.1. Resolução de problemas do Mac

Problema	Pergunta	Solução
A unidade não é reconhecida pelo computador.	É apresentado um ícone da unidade no ambiente de trabalho?	Deveria ser apresentado um ícone da unidade LaCie no ambiente de trabalho. Se a unidade não for apresentada, siga as restantes sugestões de Resolução de problemas para isolar o problema.
	A configuração do computador cumpre os requisitos mínimos do sistema para ser utilizado com esta unidade?	Consulte a secção 1.2. Requisitos mínimos do sistema para obter mais informações.
	Seguiu os passos de instalação adequados para a interface e para o sistema operativo específicos.	Reveja os passos de instalação na secção 2.1. PASSO 1: Ligar o cabo da interface e a secção 2.2. PASSO 2: Iniciar o LaCie Setup Assistant .
	Ambas as extremidades dos cabos FireWire, eSATA ou USB estão bem ligadas?	Verifique ambas as extremidades dos cabos FireWire, eSATA ou USB e certifique-se de que estão bem fixas nas respectivas portas. Tente desligar os cabos, aguarde 10 segundos e, em seguida, volte a ligá-los. Se, mesmo assim, a unidade não for reconhecida, reinicie o computador e tente novamente.
	A unidade está a receber alimentação suficiente?	Se a unidade estiver ligada ao computador através de USB e não for instalada, poderá não estar a receber alimentação suficiente a partir do bus USB no computador. Tente ligar o cabo de partilha de alimentação USB, conforme descrito na secção 1.4.1. Cabos e conectores USB .
	Existe um conflito com outras unidades ou extensões do dispositivo?	Contacte o LaCie Technical Support para obter ajuda.
A unidade não é reconhecida pelo computador.	A unidade foi formatada?	Se não iniciar o LaCie Setup Assistant ou se encerrar o mesmo depois de a formatação ter sido iniciada, a unidade não estará pronta para utilização e será necessária uma formatação manual. Consulte as secções 3. Formatar e criar partições opcionalmente e a secção 3.1. Localizar o formato do sistema de ficheiros .
	O sistema operativo do computador suporta o sistema de ficheiros?	Consulte a documentação do computador e as secções 3.1. Localizar o formato do sistema de ficheiros e 3. Formatar e criar partições opcionalmente .

Problema	Pergunta	Solução
Mensagens de erro no Mac OS 10.x.	Foi apresentada a mensagem de erro "Error -50" ao copiar para um volume FAT 32?	Ao copiar ficheiros ou pastas do Mac OS 10.x para um volume FAT 32, alguns caracteres não podem ser copiados. Estes caracteres incluem, mas não se limitam a: ? < > / \ :Verifique os ficheiros e pastas, de modo a assegurar que estes caracteres não estão a ser utilizados.
	Foi apresentada uma mensagem de erro indicando que a unidade foi desligada ao sair do modo de suspensão?	Ignore esta mensagem. A unidade voltará a ser apresentada no ambiente de trabalho. As unidades LaCie conservam a energia ficando inactivas quando define o computador para o modo de suspensão e ao voltar a activar o computador, a unidade não tem tempo suficiente para ficar novamente activa quando sai do modo de suspensão.
	Não consegue que o dispositivo FireWire seja reconhecido?	Se ocorrem problemas com a ligação do FireWire no Mac OS 10.2.x, actualize para a versão mais recente do Mac OS.
A unidade está lenta.	Existem outros dispositivos USB, eSATA ou FireWire ligados à mesma porta ou adaptador de conexão?	Desligue quaisquer outros dispositivos USB, eSATA ou FireWire e verifique se o desempenho da unidade melhora.
Não se verifica maior rapidez da unidade quando ligada via Hi-Speed USB 2.0.	A unidade está ligada a uma porta USB no computador ou a um adaptador de conexão USB?	Se a unidade estiver ligada a uma porta ou adaptador de conexão USB, é normal. Um dispositivo Hi-Speed USB 2.0 só funciona a níveis de desempenho de Hi-Speed USB 2.0 quando está ligado directamente a uma porta ou adaptador de conexão Hi-Speed USB 2.0. Caso contrário, o dispositivo Hi-Speed USB 2.0 irá funcionar a taxas de transferência USB mais lentas.
	A unidade está ligada a uma porta Hi-Speed USB 2.0 no computador?	Verifique se as unidades Hi-Speed USB 2.0 do adaptador de bus anfitrião e do dispositivo foram instaladas correctamente. Em caso de dúvida, desinstale e volte a instalar as unidades.
	O computador ou o sistema operativo suportam Hi-Speed USB 2.0?	Consulte a secção 1.2. Requisitos mínimos do sistema .

4.2. Resolução de problemas do Windows

Problema	Pergunta	Solução
A unidade não é reconhecida pelo computador.	É apresentado o ícone da unidade em O meu computador ?	Aceda a O meu computador e verifique se existe um ícone e a letra de unidade atribuída à unidade LaCie. Se a unidade não for apresentada, siga as restantes sugestões de Resolução de problemas para isolar o problema.
	A configuração do computador cumpre os requisitos mínimos do sistema para ser utilizado com esta unidade?	Consulte a secção 1.2. Requisitos mínimos do sistema para obter mais informações.
	A unidade está a receber alimentação suficiente?	Se a unidade estiver ligada ao computador através de USB e não for instalada, poderá não estar a receber alimentação suficiente a partir do bus USB no computador. Tente ligar o cabo de partilha de alimentação USB, conforme descrito na secção 1.4.1. Cabos e conectores USB .
	Seguiu os passos de instalação adequados para a interface e para o sistema operativo específicos?	Reveja os passos de instalação nas secções 2.1. PASSO 1: Ligar o cabo da interface e 2.2. PASSO 2: Iniciar o LaCie Setup Assistant .
	Ambas as extremidades dos cabos FireWire, eSATA ou USB estão bem ligadas?	Verifique ambas as extremidades dos cabos FireWire, eSATA ou USB e certifique-se de que estão bem fixas nas respectivas portas. Tente desligar os cabos, aguarde 10 segundos e, em seguida, volte a ligá-los. Se, mesmo assim, a unidade não for reconhecida, reinicie o computador e tente novamente.
	As unidades USB, eSATA ou FireWire foram instaladas e activadas correctamente?	Abra o Apple System Profiler (Gerador de perfis do sistema) e faça clique no separador Devices and Volumes (Dispositivos e volumes) . Se o dispositivo não estiver na lista, verifique novamente os cabos e tente outras sugestões de resolução de problemas apresentadas nesta lista.
	Existe um conflito com outras unidades ou extensões do dispositivo?	Contacte o LaCie Technical Support para obter ajuda.
O FireWire 800 não funciona no Windows 2000.	Instalou o Windows 2000 Service Pack 4?	Para utilizar dispositivos FireWire 800 no Windows 2000, a actualização do Service Pack 4 tem de ser instalada. Está disponível uma transferência gratuita no sítio da Web da Microsoft.
A unidade está lenta.	Existem outros dispositivos USB, eSATA ou FireWire ligados à mesma porta ou adaptador de conexão?	Desligue quaisquer outros dispositivos USB, eSATA ou FireWire e verifique se o desempenho da unidade melhora.

Problema	Pergunta	Solução
Não se verifica maior rapidez da unidade quando ligada via Hi-Speed USB 2.0.	A unidade está ligada a uma porta USB no computador ou a um adaptador de conexão USB?	Se a unidade estiver ligada a uma porta ou adaptador de conexão USB, é normal. Um dispositivo Hi-Speed USB 2.0 só funciona a níveis de desempenho de Hi-Speed USB 2.0 quando está ligado directamente a uma porta ou adaptador de conexão Hi-Speed USB 2.0. Caso contrário, o dispositivo Hi-Speed USB 2.0 irá funcionar a taxas de transferência USB mais lentas.
	A unidade está ligada a uma porta Hi-Speed USB 2.0 no computador?	Verifique se as unidades Hi-Speed USB 2.0 do adaptador de bus anfitrião e do dispositivo foram instaladas correctamente. Em caso de dúvida, desinstale e volte a instalar as unidades.
	O computador ou o sistema operativo suportam Hi-Speed USB 2.0?	Consulte a secção 1.2. Requisitos mínimos do sistema .
A unidade é ligada e desligada quando liga e desliga o computador (ligações USB e FireWire).	É normal. A unidade inclui uma função para ligar e desligar automaticamente, o que significa que se a unidade estiver ligada ao computador, ao ligar o computador irá ligar automaticamente a unidade. Do mesmo modo, ao desligar o computador irá desligar automaticamente a unidade.	

5. Contactar o Customer Support

Antes de contactar o Technical Support

Leia o Manual do Utilizador e consulte a secção Resolução de problemas. Tente isolar o problema. Se possível, torne a unidade no único dispositivo externo na CPU e certifique-se de que todos os cabos estão ligados de modo correcto e firme.

Se já tiver colocado todas as perguntas relevantes presentes na lista de verificação de resolução de problemas e, ainda assim, a LaCie drive não funcionar correctamente, contacte-nos através dos contactos indicados na página seguinte. Antes de nos contactar, certifique-se de que se encontra diante do computador e de que possui as seguintes informações:

Informações	Localização
1. Número de série do LaCie Hard Disk	Localizado numa etiqueta na parte posterior da unidade ou na embalagem original
3. Modelo Macintosh/PC	Utilizadores do Mac: Faça clique no ícone da Apple na barra de menus e seleccione About This Mac (Acerca deste Mac) .
4. Versão do sistema operativo	
5. Velocidade do processador	Utilizadores do Windows: Faça clique com o botão direito do rato em O meu computador e seleccione Propriedades > Geral .
6. Memória do computador	
7. As marcas e modelos de outros periféricos internos e externos instalados no computador	Utilizadores do Mac: Faça clique no ícone da Apple na barra do localizador e seleccione About This Mac (Acerca deste Mac) . Seleccione More Info... (Mais informações...) O Apple System Profiler (Gerador de perfis do sistema) é iniciado e irá apresentar uma lista dos periféricos internos e externos. Utilizadores do Windows: Faça clique com o botão direito do rato em O meu computador e seleccione Propriedades > Hardware .

5.1. Contactos do LaCie Technical Support

LaCie Asia, Singapore, and Hong Kong Contacte-nos em: http://www.lacie.com/asia/contact/	LaCie Australia Contacte-nos em: http://www.lacie.com/au/contact/
LaCie Belgium Contacte-nos em: http://www.lacie.com/be/contact/ (Français)	LaCie Canada Contacte-nos em: http://www.lacie.com/caen/contact/ (English)
LaCie Denmark Contacte-nos em: http://www.lacie.com/dk/contact	LaCie Finland Contacte-nos em: http://www.lacie.com/fi/contact/
LaCie France Contacte-nos em: http://www.lacie.com/fr/contact/	LaCie Germany Contacte-nos em: http://www.lacie.com/de/contact/
LaCie Italy Contacte-nos em: http://www.lacie.com/it/contact/	LaCie Japan Contacte-nos em: http://www.lacie.com/jp/contact/
LaCie Netherlands Contacte-nos em: http://www.lacie.com/nl/contact/	LaCie Norway Contacte-nos em: http://www.lacie.com/no/contact/
LaCie Spain Contacte-nos em: http://www.lacie.com/es/contact/	LaCie Sweden Contacte-nos em: http://www.lacie.com/se/contact
LaCie Switzerland Contacte-nos em: http://www.lacie.com/chfr/contact/ (Français)	LaCie United Kingdom Contacte-nos em: http://www.lacie.com/uk/contact/
LaCie Ireland Contacte-nos em: http://www.lacie.com/ie/contact/	LaCie USA Contacte-nos em: http://www.lacie.com/contact/
LaCie International Contacte-nos em: http://www.lacie.com/intl/contact/	

6. Informações sobre a Garantia

A garantia LaCie cobre defeitos de material e fabrico da unidade em condições de utilização normais, dentro do período indicado no certificado de garantia. Caso se detectem defeitos neste produto dentro do período da garantia, a LaCie assumirá, conforme entender, as responsabilidades de reparação ou substituição da unidade defeituosa. Esta garantia é anulada nos seguintes casos:

- ◆ Se a unidade tiver sido utilizada/guardada de forma anormal ou em más condições;
- ◆ Se a unidade tiver sido reparada, modificada ou alterada, salvo autorização expressa por parte da LaCie, por escrito, da referida reparação, modificação ou alteração;
- ◆ Se a unidade tiver sido sujeita a utilização abusiva, negligente, queda de raio, falha eléctrica, acondicionamento inadequado ou acidente;
- ◆ Se a unidade tiver sido instalada de forma incorrecta;
- ◆ Se o número de série da unidade estiver deteriorado ou em falta;
- ◆ Se o componente avariado for uma peça de substituição, como um tabuleiro, etc.;
- ◆ Se o selo da embalagem da unidade estiver violado.

A LaCie e os seus fornecedores não aceitam qualquer responsabilidade por qualquer perda de dados durante a utilização deste dispositivo ou por quaisquer problemas daí resultantes.

A LaCie não será, em qualquer circunstância, responsável por danos directos, especiais ou consequentes, incluindo mas não se limitando a danos ou perda de propriedade ou equipamento, lucros e receitas cessantes, custos de substituição de bens ou despesas ou inconvenientes resultantes das interrupções de serviço.

Quaisquer perdas, danos ou destruição de dados ao utilizar a LaCie drive são da exclusiva responsabilidade do utilizador e em caso algum poderá a LaCie ser considerada responsável pela recuperação ou restauro desses dados.

Qualquer pessoa, em circunstância alguma, terá o direito de receber uma quantia superior ao preço de aquisição pago pela unidade.

Para obter o serviço de garantia, contacte o LaCie Technical Support. Ser-lhe-á pedido o número de série do produto LaCie e poderá ser solicitado o fornecimento do comprovativo de compra para confirmar se a unidade ainda se encontra abrangida pela garantia.

Todas as unidades devolvidas à LaCie têm de se encontrar embaladas em segurança na caixa original e ser enviadas com portes pré-pagos.

IMPORTANTE: Proceda ao registo online para obter suporte técnico gratuito: www.lacie.com/register
