

目录

1. 简介	4
1.1. 装箱内容物.....	5
1.2. 最低系统要求.....	5
1.3. 驱动器视图.....	6
1.4. 电缆和连接器.....	7
2. 进行连接.....	8
2.1. 步骤 1: 连接接口电缆	9
2.2. 步骤 2: 启动 LaCie Setup Assistant	10
2.3. 断开驱动器.....	11
3. 格式化和分区 (可选)	12
3.1. 关于文件系统格式.....	12
3.1.1. Windows 用户.....	12
3.1.2. Mac 用户.....	13
3.2. 格式化说明.....	14
3.2.1. Windows XP 用户:	14
3.2.2. Windows Vista 和 Windows 7 用户.....	17
3.2.3. Mac 用户.....	20
4. 疑难解答.....	21
4.1. Mac 疑难解答.....	22
4.2. Windows 疑难解答.....	23
5. 联系客户支持	25
5.1. LaCie 技术支持联系信息.....	26
6. 保修信息	27

版权

Copyright © 2011 LaCie.保留所有权利。未经 LaCie 事先书面许可，不得以任何形式或方式（包括电子、机械、影印、录制或其他手段）复制、传播本出版物的任何部分，或将其存储于检索系统。

商标

Apple、Mac 和 Macintosh 是 Apple Computer, Inc. 的注册商标。Microsoft、Windows XP、Windows Vista 和 Windows 7 是 Microsoft Corporation 的注册商标。本手册提及的其他商标均为其各自所有者的财产。

变更

本文档中的材料仅供参考，如有变更，恕不另行通知。LaCie 已于本文档的准备过程中做出合理的努力来确保文档的准确性，但是 LaCie 不对由于本文档中的错误或疏漏或由于使用本文档包含的信息而导致的损失承担任何责任。LaCie 保留完全更改或修改产品设计或产品手册的权利，且不承担向任何人通知此类修改和更改的义务。

加拿大合规声明

本产品属于 B 类数字设备，满足 Canadian Interference-Causing Equipment Regulations（加拿大有干扰设备管理规范）中的所有要求。

FCC 声明



注意：本设备已依照 FCC 规则的第 15 部分进行了测试，经测试符合 B 类数字设备的限制。这些限制旨在提供合理的防护，防止在住宅区安装设备时产生有害干扰。本设备会产生、使用并能够辐射射频能量，如果未遵照说明进行安装和使用，可能会对无线电通信造成有害干扰。但是，我们不保证在特定的安装过程中不会发生干扰。如果通过打开、关闭设备可以判定本设备确实对无线电或电视接收造成了有害干扰，建议用户尝试采用以下方法排除干扰：

- ◆ 调整接收天线的方向或位置。
- ◆ 增加设备和接收器之间的距离。
- ◆ 咨询经销商或有经验的无线电或电视技术人员以获取帮助。

未经 LaCie 授权而对本产品进行修改，可能会违反 FCC 和加拿大工业部的规定，并丧失使用本产品的资格。

CE 制造商的 CE 认证声明

LaCie 公司郑重声明，本产品符合以下欧洲指令：2004/108/EC (EMC) 和 2006/95/EC (Safety)



产品或其包装上的此标志表示不得将本产品与其他生活垃圾一同处理，而应当将废弃设备交由回收废弃电子电气设备的指定收集站处理。

废弃设备的单独收集和回收利用，有助于保护自然资源，并可确保以有利于人类健康和环境的方式回收利用废弃设备。如需有关废弃设备回收站的更多信息，请联系当地的市政部门、生活垃圾处理服务部门或购买本产品的商店。

健康和安全隐患

- ◆ 只有获得授权的合格人员才能对本设备进行维修。
- ◆ 安装设备时，请认真阅读本《用户手册》并按照正确的过程执行操作。
- ◆ 切勿打开磁盘驱动器或尝试拆卸或修改。切勿将任何金属物体插入驱动器，以免发生电击、火灾、短路或危险性放射。LaCie Rugged Hard Disk 随附的磁盘驱动器不包含用户可以自行修理的部件。如果设备出现故障，请交由合格的 LaCie 技术支持代表进行检查。
- ◆ 切勿将设备暴露在雨中，切勿在接近水或潮湿的环境中使用。切勿在 LaCie Rugged Hard Disk 上放置装有液体的物品，避免液体溅入其开口。否则会增加电击、短路、火灾或人身伤害的危险。
- ◆ 请确保计算机和 LaCie Rugged Hard Disk 都正确接地。如果设备未接地，则会增加电击的危险。电源要求为 100-240 V~, 4A, 60-50 Hz (依据 II 类过电压的瞬间过电压定义，电源电压上下波动不得超过额定电压的 10%)。

常规使用注意事项

- ◆ 切勿将 LaCie Rugged Hard Disk 暴露于温度超出 5° C 至 35° C (41° F 至 86° F) 范围的环境中；或暴露于工作湿度超出 5-80% 范围的非冷凝环境中，或暴露于非工作湿度超出 10-90% 范围的非冷凝环境中。否则可能导致 LaCie Rugged Hard Disk 损坏或其外壳变形。切勿将 LaCie Rugged Hard Disk 放置在靠近热源的地方，并避免阳光直射（即使是通过窗户照射）。但是，将 LaCie Rugged Hard Disk 放在太冷或太潮湿的环境下同样会对其造成损坏。
- ◆ 切勿在 LaCie Rugged Hard Disk 顶部放置重物或对其过度施力。
- ◆ 切勿对 LaCie Rugged Hard Disk 过度施力。如果发现故障，请参见本手册的“疑难解答”一节。

重要信息：因使用 LaCie 驱动器而造成的任何数据丢失、数据损坏或数据销毁均完全由用户自己负责；在任何情况下，LaCie 都不负责恢复或还原此类数据。为防止数据丢失，LaCie 强烈建议您为数据保存两份副本；例如，一份保存到外部硬盘上，另一份保存在内置硬

盘、其他外部硬盘或其他形式的可移动存储媒体上。LaCie 可提供完整系列的 CD 和 DVD 驱动器。如果您想了解有关备份的更多信息，请访问我们的网站。

重要信息：1GB = 1,000,000,000 字节。1TB = 1,000,000,000,000 字节。格式化之后，实际可用的存储容量视操作环境而定（通常会少 5-10%）。

1. 简介

感谢您购买 LaCie Rugged USB 3.0 Hard Disk。本手册会引导您完成将驱动器连接到计算机的过程，并且将帮助您解决任何可能出现的问题。

如果您遇到问题，首先请按照《快速安装指南》中的说明操作，然后参阅本手册中有关如何安装设备的一章。如果问题仍然存在，请参见疑难解答部分。如果这些方法都未能解决问题，请单击位于 laclie.com/support 上的产品 FAQ（常见问题）或者在 lacielounge.com 上的论坛中发布一个主题或咨询客户支持。

快速链接

单击下列主题之一：

- ◆ 进行连接
- ◆ 格式化和分区（可选）
- ◆ 疑难解答



1.1. 装箱内容物

包装盒中包含有 LaCie 硬盘及下列物品:

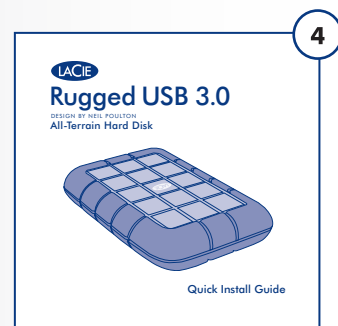
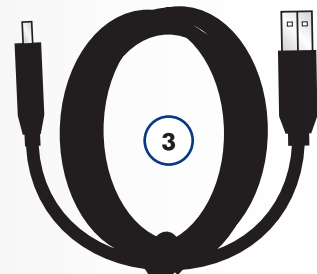
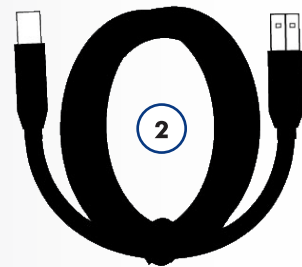
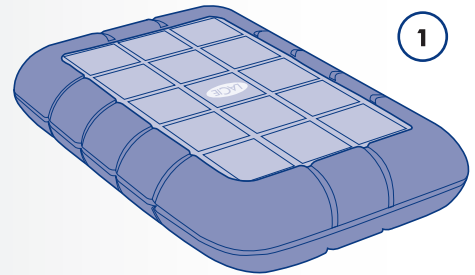
1. LaCie Rugged All-Terrain Hard Disk
2. USB 3.0 电缆 (与 USB 2.0 和 1.1 兼容)
3. USB 电源电缆
4. 《快速安装指南》

注意: 《用户手册》和软件实用程序已预加载到该驱动器上。

重要信息: 请妥善保管设备包装。如果驱动器需要维修或维护, 必须使用原包装返回。

1.2. 最低系统要求

要确保 LaCie 产品正常运行, 您的系统必须满足特定的要求。有关这些要求的列表, 请参见产品包装, 或查阅数据表 (在 www.lacie.com/support/)。



1.3. 驱动器视图

背面视图

1. USB 3.0 端口
2. USB 电源电缆端口

分解图

LaCie Rugged All-Terrain Hard Disk 的铝制壳体外面包有橡胶减震套，当跌落 和受到其他冲击时可对其进行保护（图 02）。外壳内的内部减震器可提供额外的保护功能。

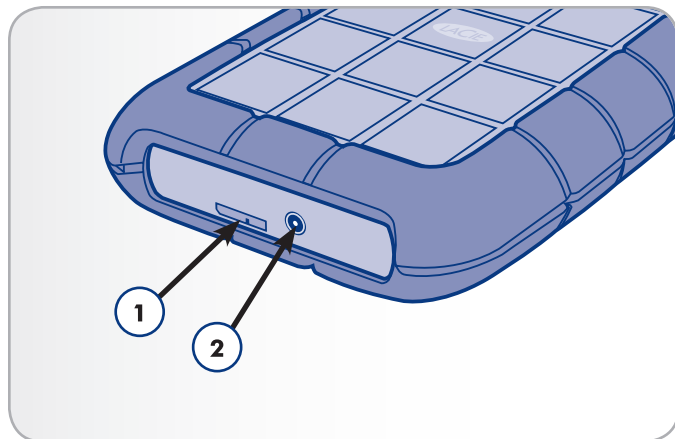


图 01

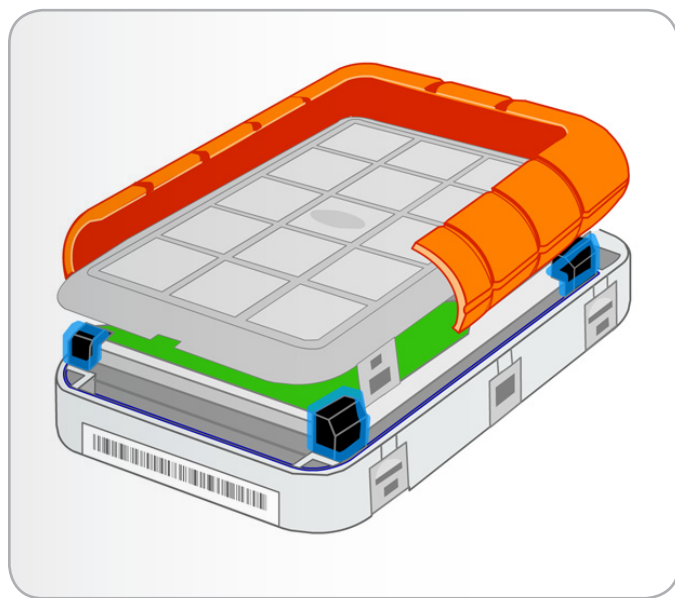


图 02

1.4. 电缆和连接器

USB 3.0

USB 是用于将外围设备连接到计算机或外围设备互相连接的一种串行输入/输出技术。SuperSpeed USB 3.0 是采用此标准的最新产品，可提供更高带宽和新的电源管理功能。

传输速率可高达 4.8 Gbits/s，而 USB 2.0 仅为 480 Mbits/s。这表明理论上而言，USB 3.0 比 USB 2.0 的速度最高可快 10 倍（不过实际上速度并未快这么多）。另外，电源管理方式得到了改进，即意味着外围设备在不活动状态时耗电量更低。

LaCie 驱动器随附了一根 SuperSpeed USB 3.0 电缆，可以确保在与兼容 USB 3.0 端口连接时，能够达到最佳的数据传输性能（图 03）。该电缆也可连接到 USB 2.0 或 1.1 端口，但是驱动器性能将受到相应端口传输速率的限制。

USB 电源电缆

如果计算机上的 USB 总线无法提供运行 LaCie 硬盘所需的电源，请将随附的 USB 电源电缆连接到计算机上的可用 USB 端口（图 04）。

计算机上的 USB 端口（USB 3.0 或 USB 2.0）将会帮助提供电能到 LaCie 设备。

1. 将 USB 电源电缆较小的一端连接到 LaCie 驱动器的背面。
2. 将 USB 电源电缆的 USB 端连接到计算机上的可用 USB 端口。

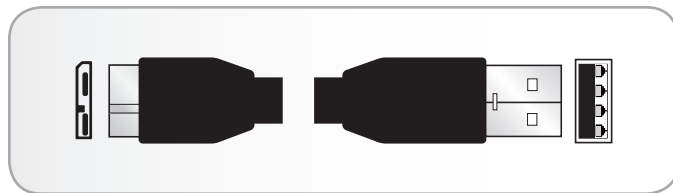


图 03 - USB 3.0 电缆头

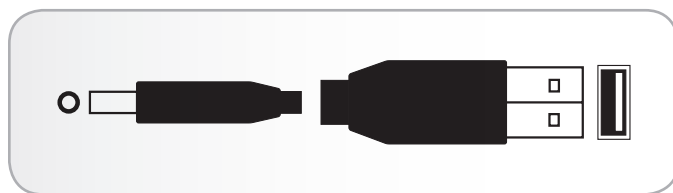


图 04 - USB 电源电缆头

2. 进行连接

因为有了 LaCie Setup Assistant 的帮助，无论何种操作系统，任何用户都可以轻松地安装 LaCie Rugged Hard Disk。采用以下两个简单步骤安装驱动器：

2.1. 步骤 1: 连接接口电缆

2.2. 步骤 2: 启动 LaCie Setup Assistant

重要信息: 请按给定顺序执行安装步骤，以确保将 LaCie Rugged 的卷正确安装到计算机上。

2.1. 步骤 1: 连接接口电缆

1. 将 USB 3.0 电缆的两端分别连接到驱动器和计算机上的 USB 3.0 端口。如果计算机没有 USB 3.0 端口，您可以将附带的 USB 3.0 电缆连接到 USB 2.0 端口。在这种情况下，文件传输速度将限制为 USB 2.0 的速度。
2. 几秒钟之后，驱动器将安装在“我的电脑” / “计算机” (Windows) 中或桌面 (Mac) 上。

技术说明: 如果计算机上的 USB 总线无法提供 LaCie Rugged 运行所需的电源，请断开 USB 电缆，将 USB 电源电缆的一端连接到计算机，另一端连接到 Rugged，然后重新连接 USB 电缆。请参见 [1.4. 电缆和连接器](#) 一节了解详细信息。

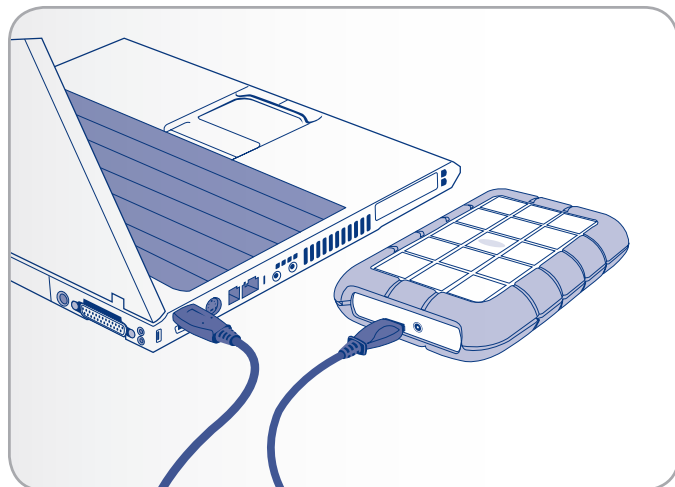


图 05

2.2. 步骤 2: 启动 LaCie Setup Assistant

在使用驱动器前，必须启动 LaCie Setup Assistant 软件格式化驱动器。该软件将：

- ◆ 根据您的需要优化驱动器
- ◆ 将用户手册和实用程序复制到 LaCie 硬盘中

使用 LaCie Setup Assistant 时，您仍可使用计算机的本地磁盘实用程序对 LaCie 驱动器进行格式化或分区。只需按照 Setup Assistant 的指示完成操作，然后使用计算机的本地磁盘实用程序（Windows 磁盘管理或 Mac Disk Utility（磁盘实用程序））来重新格式化驱动器。请参见 3. 格式化和分区（可选）一节了解详细信息。

启动 LaCie Setup Assistant:

Windows 用户: 在“我的电脑”（或 Windows Vista 用户的“计算机”）中双击 LaCie 图标。

Mac 用户: 双击显示在桌面上的“LaCie Setup Assistant”图标。

重要信息: 如果不启动 LaCie Setup Assistant，或在格式化开始后退出 LaCie Setup Assistant，则驱动器无法使用，需要手动进行格式化。驱动器上将无用户手册和实用程序可用，您必须从 LaCie 网站下载：www.lacie.com。

重要信息: LaCie 建议您在安装完成后，将用户手册和实用程序复制到计算机的内部硬盘驱动器或其他媒体上。

2.3. 断开驱动器

USB 外部设备具有“即插即用”的连接功能，这意味着您可以在计算机运行时连接或断开驱动器。但是，为防止出现故障，在断开 LaCie 硬盘的连接时，您必须遵循以下步骤。

Windows XP 用户:

在屏幕右下角的“系统任务栏”中，单击“弹出”图标（硬件图像上的绿色小箭头）（图 06）。

随即出现一条消息，列出了“弹出”图标所控制的设备（该消息应显示“安全删除...”）。单击此提示中的 LaCie 硬盘。

此时将显示此消息：“现在可以安全删除硬件”（或类似消息）。此时，即可安全断开设备连接。

Windows Vista 和 Windows 7 用户

单击“系统任务栏”（位于屏幕的右下角）中的插件图标（注意绿色圆圈内的白色复选标记）（图 07）。

随即将出现一条消息，其中详细说明了可以安全卸载的设备。

针对要卸载的设备选择“弹出”（图 08）。随即将出现一条消息，通知您可以安全地删除该设备。

Mac 用户

将硬盘驱动器图标拖至回收站（图 09）。（以下图标为一般的 USB 设备图标。您的驱动器可能由一个外形类似驱动器本身的图标表示。）

当该图标在桌面上消失时，即可断开驱动器的连接。

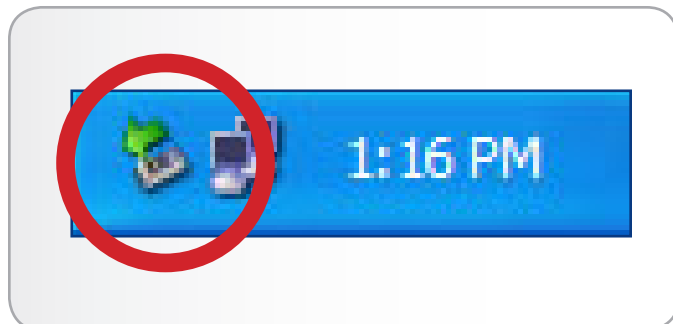


图 06

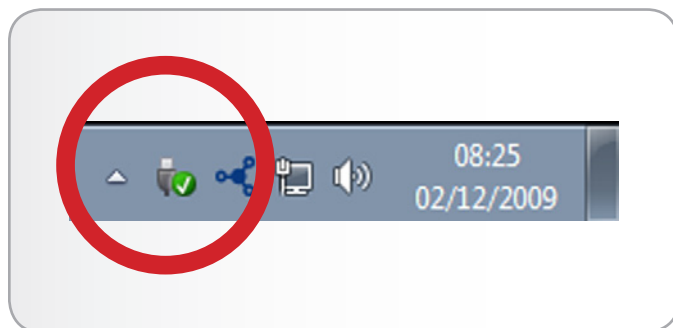


图 07

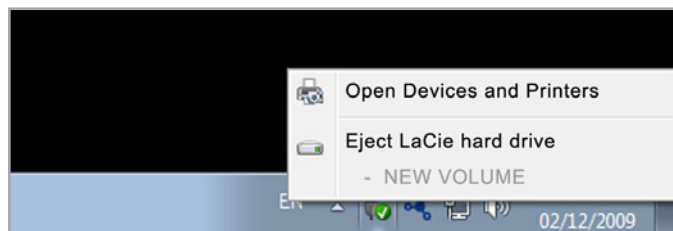


图 08

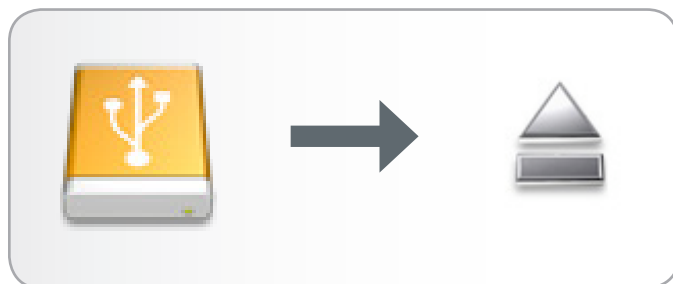


图 09

3. 格式化和分区（可选）

在第一次连接驱动器时，应运行一次 LaCie Setup Assistant。在此过程中，驱动器将根据您的需要进行格式化。

但是，如果您中止了此过程或者希望在 Setup Assistant 完成之后重新格式化驱动器，请阅读本章以了解有关格式化和分区的信息。请参见随后的页面以了解有关格式化的说明。

3.1. 关于文件系统格式

3.1.1. Windows 用户

FAT 32: FAT 是“File Allocation Table”（文件分配表）的首字母缩写，这可以追溯到 DOS 编程的初期。最初，FAT 仅为 16 位，但是在 Windows 95 第二个发布版以后，FAT 升级到了 32 位，因此名为 FAT 32。在理论上而言，FAT 32 卷大小可从小于 1MB 一直到 2TB。FAT 32 是 Windows 98 和 Windows Me 的本地文件系统，且受 Windows 2000、Windows XP、Windows Vista 和 Windows 7 的支持。当 FAT 32 与 Windows 2000、Windows XP、Windows Vista 和 Windows 7 搭配使用时，最大卷大小限制为 32GB（通过 Windows 分区实用程序，即磁盘管理器），并且单个文件最大大小限制为 4GB。

NTFS: 这是 New Technology Filing System（新技术文件系统）的首字母缩写，亦即 Windows NT、Windows 2000、Windows XP 和 Windows Vista 的本地文件系统。NTFS 提供 FAT 32 所不具备的几项功能（即文件压缩、加密、权限和审核），以及驱动器镜像功能和 RAID 5 功能。NTFS 支持的最小卷大小为 10MB，初始化为 MBR 格式后，最大卷大小为 2TB，若初始化为 GPT 格式，则对于文件大小没有限制。如果不借助于第三方产品，使用 NTFS 创建的卷仅能在 Windows NT、Windows 2000、Windows XP、Windows Vista 和 Windows 7 中直接访问（不通过共享）。

Windows 文件系统格式

对于 Windows 用户，有两种可能的文件系统格式类别：NTFS 和 FAT 32（MS-DOS）。如需详细信息，请参见下表。

以下情况请使用 NTFS 格式:

...您只能在 Windows XP、Windows Vista 和 Windows 7 中使用该驱动器（性能通常比采用 FAT 32 格式时更佳）。此文件系统在只读模式下可与 Mac OS 10.3 和更高版本兼容。

以下情况请使用 FAT32 格式:

...您需要在 Windows 和 Mac 中使用该驱动器，单个文件的最大大小为 4GB。

3.1.2. Mac 用户

您可以通过用不同的文件系统格式重新格式化和/或分区驱动器从而自定义驱动器。要在 Mac OS 环境中获得最佳性能，请将驱动器格式化并分区为大的 Mac OS Extended 卷。

Mac OS Extended (HFS+): Mac OS Extended 是指 Mac OS X 使用的文件系统。HFS+ 表示对旧 HFS 文件系统进行了优化，从而可以更高效地使用硬盘空间。通过 HFS+，您不再受到块大小的限制。

MS-DOS 文件系统 (FAT 32): 这是 Microsoft 文件系统，更多地被称为 FAT 32。如果打算在 Mac 和 Windows 操作系统之间使用 LaCie 硬盘驱动器，则此为您要使用的文件系统。

Mac 文件系统格式

对于 Mac 用户，有两种可能的文件系统格式类别：Mac OS Extended (HFS+) 和 FAT 32 (MS-DOS)。如需详细信息，请参见下表。

以下情况请使用 HFS+ 格式:

...您只能在 Mac 上使用该驱动器；性能通常比采用 FAT 32 格式时更佳。此文件系统与 Windows OS 不兼容。

以下情况请使用 FAT32 格式:

...您需要在 Windows 和 Mac 中使用该驱动器，单个文件的最大大小为 4GB。

3.2. 格式化说明

3.2.1. Windows XP 用户:

下面列出的步骤将帮助您使用 Windows XP 格式化和分区磁盘驱动器。有关选择最佳的文件格式的信息，请参见 3.1. 关于文件系统格式。

警告: 执行下述步骤将清除 Rugged 硬盘驱动器上的所有信息。因此，如果您在驱动器上存储了要保护或要继续使用的信息，请在执行这些步骤之前对其进行备份。

1. 请确保驱动器已连接并安装到计算机。
2. 右键单击“我的电脑”，然后选择“管理”。
3. 在“计算机管理”窗口中，选择“磁盘管理”（位于“存储”组下方）。
4. 如果出现“磁盘初始化和转换向导”窗口，则单击“取消”。
5. Windows 将列出系统上安装的硬盘驱动器。定位到 LaCie 硬盘驱动器（图 10）。如果有一个白线红色圆圈，您必须初始化磁盘。右键单击该图标，然后选择“初始化”。
6. 在右侧显示“未分配”或列出之前格式分区的矩形方框中，右键单击然后选择“新建分区...”。
7. 在“新建磁盘分区向导”的第一页上，单击“下一步”（图 11）。
8. 选择“主要”或者“扩展”选项（图 12），然后单击“下一步”。

转下页...

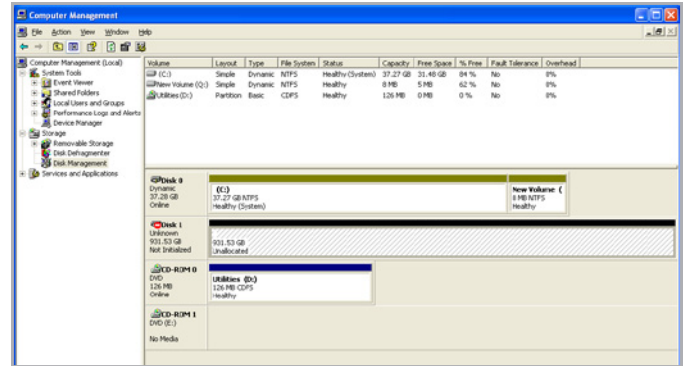


图 10

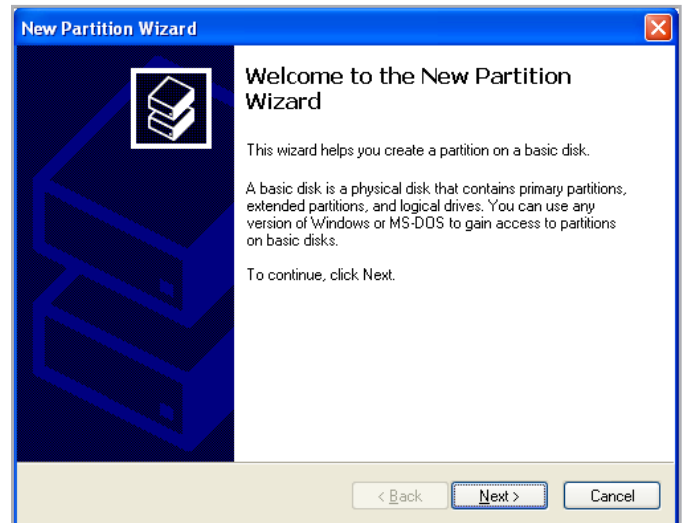


图 11

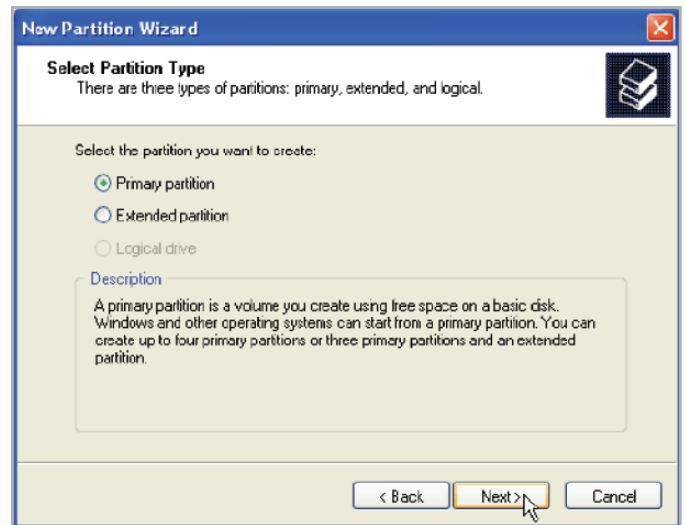


图 12

- 指定分区大小。请注意 FAT32 分区必须不超过 32GB (32000MB)。默认情况下, 该分区占用整个卷 (图 13) 但您可以根据工作环境更改大小。单击“下一步”。
- 分配驱动器号或安装路径 (图 14)。单击“下一步”。
- 选择磁盘的文件格式 (如果分区大小不超过 32GB, 将仅显示一个选项, 即 FAT32)。选择 FAT32 或 NTFS 以后 (图 15), 您可以选择“执行快速格式化”, 此选项可以更快地进行格式化。由于在快速格式化时“磁盘管理”不再那么大范围地检查驱动器错误, 该选项可以节省时间。单击“下一步”。

转下页 >>

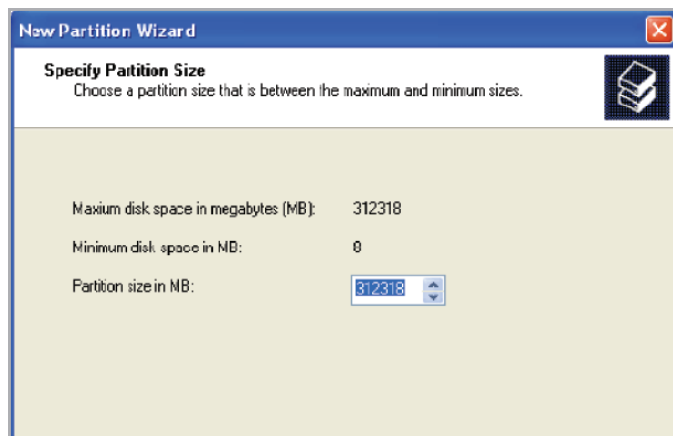


图 13

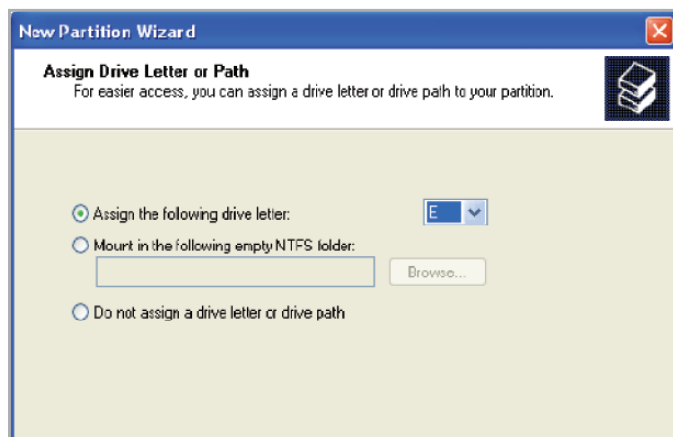


图 14



图 15

12. 将出现一个窗口列出您已选择的设置。如果一切无误，单击“完成”以开始格式化过程（图 16）。若要更改，请选择“返回”。
13. 驱动器的分区应该在“磁盘管理”的驱动器列表中显示为“状态良好”（图 17）。您也可以在“我的电脑”中查看驱动器的分区。驱动器即可使用。

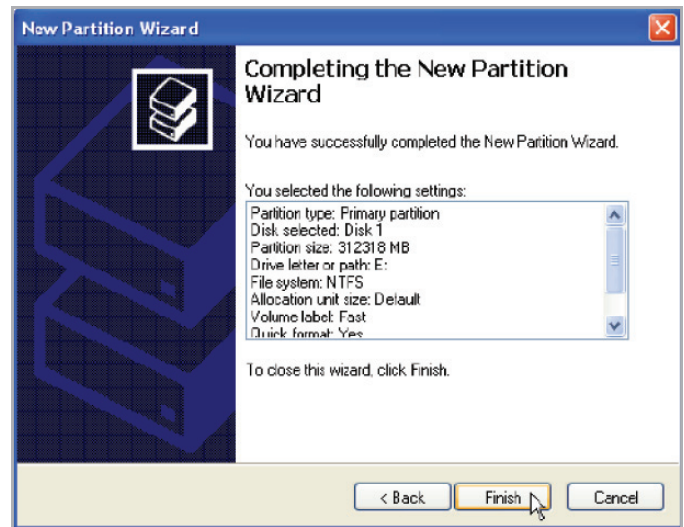


图 16

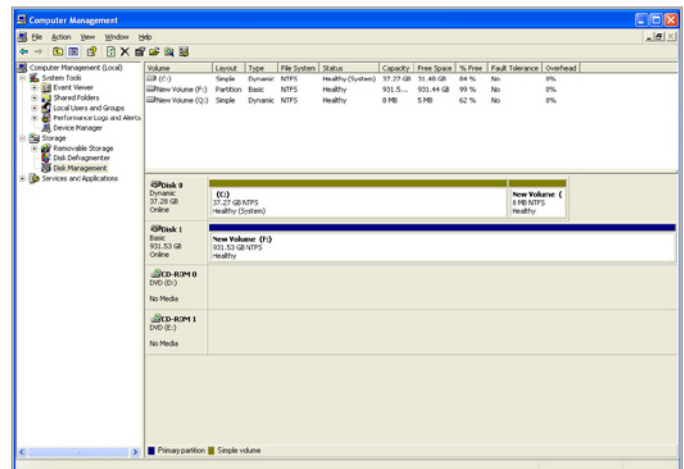


图 17

3.2.2. Windows Vista 和 Windows 7 用户

下面的步骤介绍了如何使用 Windows Vista 或 Windows 7 格式化 LaCie 硬盘。

警告: 执行下述步骤将清除 Rugged 硬盘驱动器上的所有信息。因此，如果您在驱动器上存储了要保护或要继续使用的信息，请在执行这些步骤之前对其进行备份。

1. 右键单击“计算机”，然后选择“管理”。在“管理”窗口中选择“磁盘管理”。
2. 在“磁盘管理”窗口中间的驱动器列表中，右键单击 LaCie 硬盘然后选择“新建简单卷...”（图 18）。
3. 将会显示“新建简单卷向导”。继续选择“下一步>”（图 19）。
4. 该向导允许您创建卷（也称为分区）。您可以选择创建单个或者多个分区。键入要创建的分区的大小，以兆字节（MB）为单位。例如，一个 100GB（千兆字节）的分区为 100000MB。如果您要创建一个 FAT32 分区，其大小不能超过 32GB（32000MB）（图 20）。选择分区大小后，选择“下一步>”。

转下页 >>

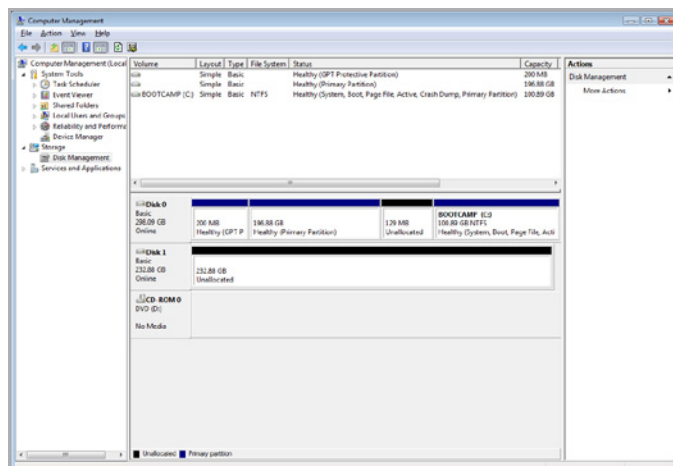


图 18

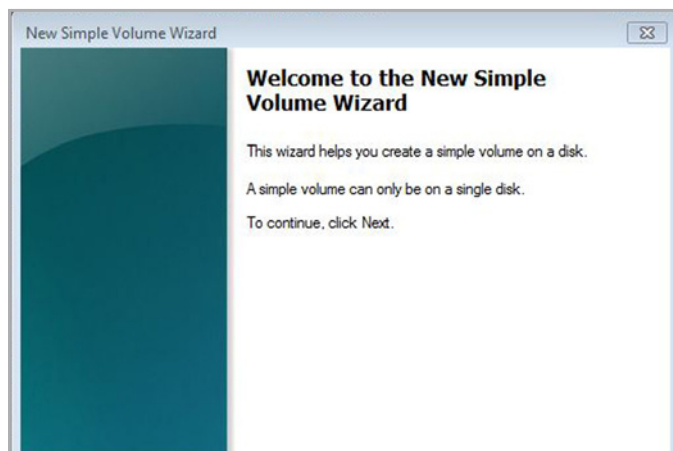


图 19

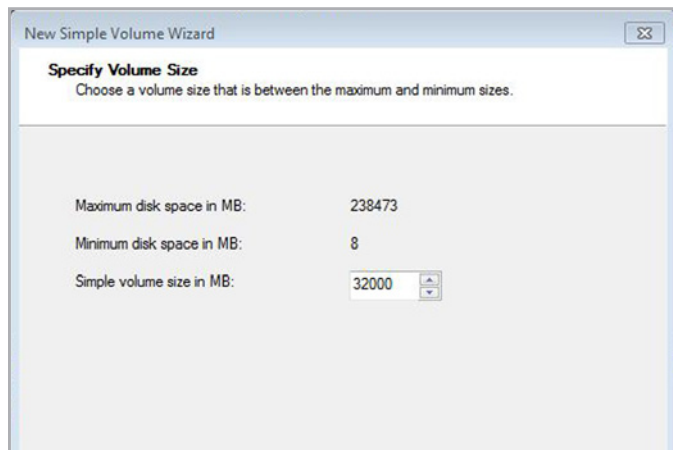


图 20

5. 分配驱动器号或接受默认值（图 21）。选择“下一步>”。
6. 为分区选择文件系统格式。如果分区大小为 32GB 或更小，选项将包括 NTFS 和 FAT32。选择相应的格式，然后选中“执行快速格式化”（图 22）。选择“下一步>”。

重要信息：有关对比各种文件系统格式的详细说明，请参阅 3.1. 关于文件系统格式 一节。

技术说明：Windows Vista SP1 和 Windows 7 提供 exFAT 文件系统，该文件系统没有分区不得大于 32GB 的限制（图 23）。exFAT 文件系统克服了 FAT32 的很多限制，主要用于 USB 闪存。除了 Windows Vista SP1 和 Windows 7，exFAT 文件系统还可以在具有特殊驱动程序的 Windows XP SP2 上使用。因为 Mac OS 的支持不稳定，所以不建议在 Windows 和 Apple 操作系统之间共享使用此文件格式的 LaCie 驱动器。

转下页 >>

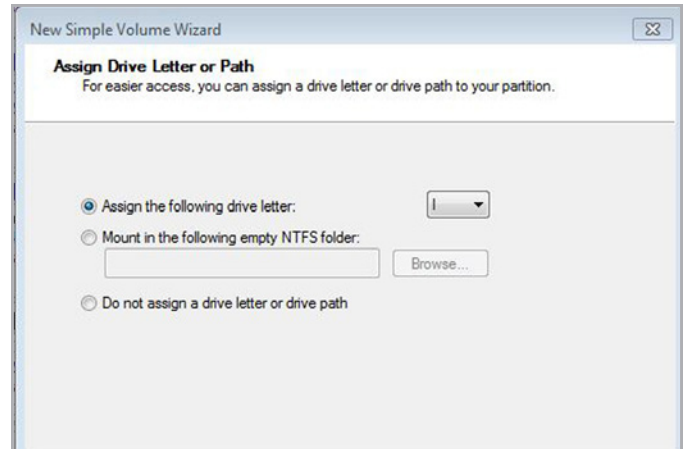


图 21

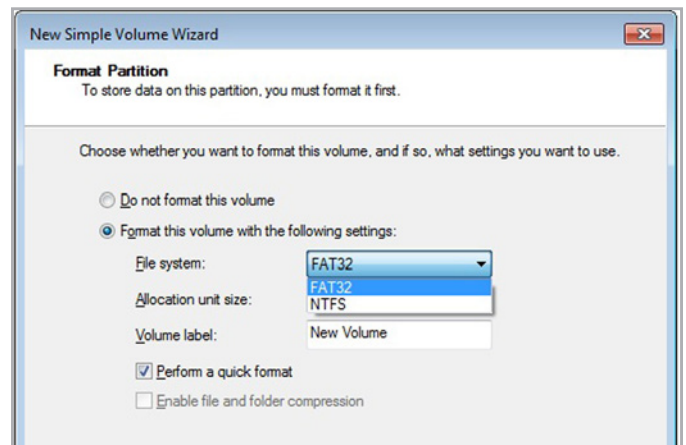


图 22

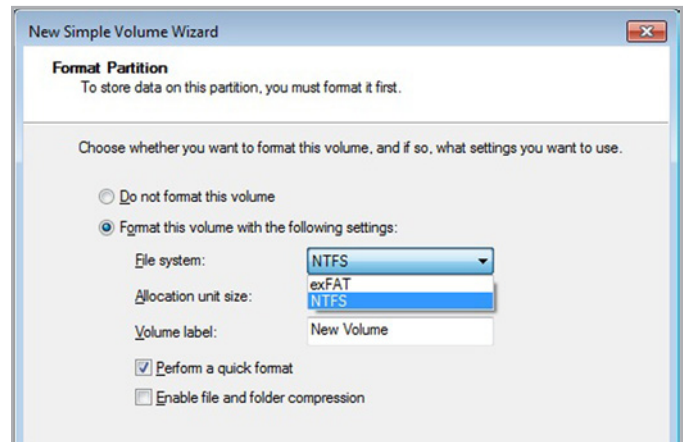


图 23

7. 最后一个窗口是您刚刚选择的格式化选项的摘要。如果一切无误，请单击“完成”以开始格式化（图 24）。

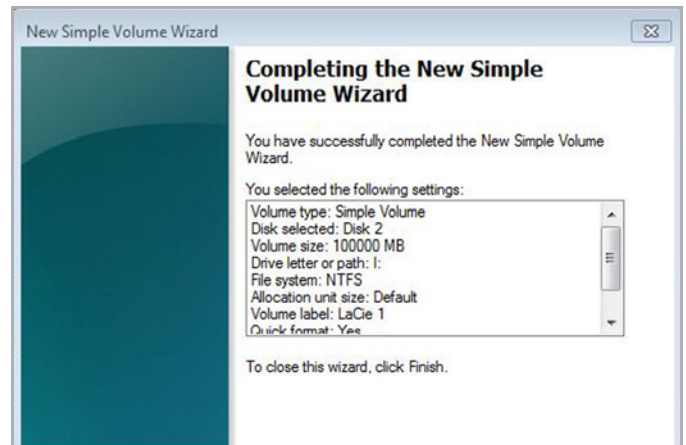


图 24

3.2.3. Mac 用户

警告: 执行这些步骤将清除 Rugged 硬盘驱动器上的所有信息, 包括经过加密的数据。因此, 如果您在驱动器上存储了要保护或要继续使用的信息, 请在执行这些步骤之前对其进行备份。

1. 通过接口端口将驱动器连接至电源和计算机。
2. 在“Finder (查找程序)”菜单栏的“Go (转到)”菜单中, 选择“Utilities (实用程序)”。
3. 在“Utilities (实用程序)”文件夹中, 双击“Disk Utility (磁盘实用程序)”。
4. “Disk Utility (磁盘实用程序)”窗口随即打开 (图 25)。在窗口左侧的可用硬盘列表中, 选择标有“LaCie Hard Disk”的卷。
5. 选择“Partition (分区)”选项卡。
6. 在“Volume Scheme: (卷配置:)”菜单中, 选择所需的驱动器分区数量 (Mac OS X 允许您将驱动器最多分成 16 个分区)。使用“Volume Scheme (卷配置):”区域中分区之间的滚动条可以调整每个分区的大小。
7. 在“Volume Information (卷信息)”区域, 为每个卷 (分区) 输入一个名称, 并选择卷文件系统格式。

重要信息: 有关对比各种文件系统格式的详细说明, 请参阅 3.1. 关于文件系统格式 一节。

8. 完成卷选项后, 单击“Partition (分区)”。如果出现警告消息, 请再次单击“Partition (分区)”以继续。
9. Mac Disk Utility (Mac 磁盘实用程序) 将根据您的设置对磁盘进行格式化和分区, 完成后您就可以开始使用驱动器了。

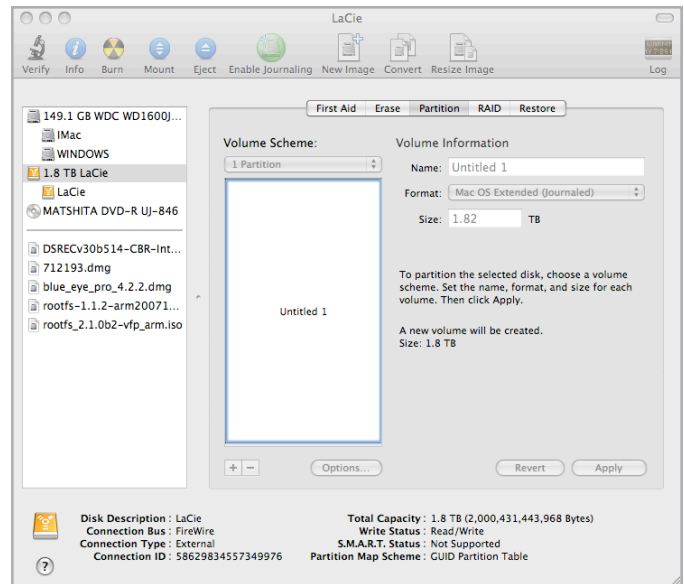


图 25

4. 疑难解答

如果您的 LaCie 硬盘无法正常工作，请参见下面的疑难解答主题来确定问题的根源。如果您已仔细查看了所有主题，而您的驱动器仍然无法正常工作，请查阅我们网站上定期发布的 FAQ（常见问题），网址为 www.lacie.com。这些 FAQ 中或许就有能解答您特定问题的答案。您还可以访问下载页面，获取最新的软件更新。

如果您需要进一步的帮助，请联系 LaCie 经销商或 LaCie 技术支持（请参见“5. 联系客户支持”一节获取详细信息）。

手册更新

LaCie 尽力为您提供最新、最详尽的《用户手册》。通过友好且简单易用的方式，帮助您快速安装并使用新设备的众多功能，这是我们一贯的宗旨。

如果您的用户手册未能反映出您所购买产品的配置，请查阅我们的网站以获取最新版本的用户手册。

www.lacie.com

4.1. Mac 疑难解答

故障	问题	解决方案
通过 SuperSpeed USB 3.0 连接驱动器后，运行速度并无明显改善。	驱动器是否已连接到计算机的 USB 端口或者 USB 集线器？	如果驱动器已连接到 USB 端口或集线器，则属正常现象。SuperSpeed USB 3.0 设备只有在直接与 USB 3.0 端口或集线器连接的情况下，其性能才能达到 USB 3.0 的水平。否则，USB 3.0 设备将以较低的 USB 传输速率运行。
	您的计算机或操作系统是否支持 SuperSpeed USB 3.0 ？	请参见 1.2. 最低系统要求 一节。
计算机未识别到驱动器。	桌面上是否有驱动器图标？	桌面上应显示有 LaCie 驱动器的图标。如果驱动器未显示，请遵循疑难解答中的其他提示确定问题所在。
	计算机的配置是否符合使用此驱动器的最低系统要求？	请参见 1.2. 最低系统要求 一节了解详细信息。
	是否遵循了特定接口和操作系统的正确安装步骤？	请查阅 2.1. 步骤 1: 连接接口电缆 一节和 2.2. 步骤 2: 启动 LaCie Setup Assistant 一节中的安装步骤。
	USB 电缆的两端是否连接牢固？	检查 USB 电缆两端的连接，确保其完全插入各自的端口中。尝试断开电缆连接，等待 10 秒钟，然后重新连接。如果仍然无法识别驱动器，请重新启动计算机并重试。
	驱动器的电源供应是否充足？	如果驱动器已通过 USB 连接到计算机，但却未显示安装成功，则该驱动器可能无法从计算机上的 USB 总线获得足够的电量。请尝试按照 1.4. 电缆和连接器 一节中的描述连接 USB 电源共享电缆。
	是否与其他设备驱动程序或扩展程序存在冲突？	请联系 LaCie 技术支持寻求帮助。
计算机未识别到驱动器。	驱动器是否已格式化？	如果未启动 LaCie Setup Assistant，或者格式化开始后退出 LaCie Setup Assistant，则驱动器将不可使用，需要进行手动格式化。请参见 3. 格式化和分区（可选） 一节。
	计算机的操作系统是否支持该文件系统？	请查阅计算机文档，并参见 3. 格式化和分区（可选） 一节。
Mac OS 10.x 中的错误消息。	复制到 FAT 32 卷时，是否收到消息“Error -50（错误-50）”？	将文件或文件夹从 Mac OS 10.x 复制到 FAT 32 卷时，无法复制其中的某些字符。这些字符包括但不限于：? < > / \ : 请检查文件和文件夹，确保没有使用此类字符。
	是否收到错误消息，提示您驱动器在系统退出睡眠模式时已断开连接？	只需忽略此消息。驱动器会重新加载到桌面上。当计算机设置为睡眠模式时，LaCie 驱动器可通过降低盘片转速来节省电耗，而当计算机从睡眠状态中“醒来”时，该驱动器并没有充裕时间从睡眠模式恢复成快速运行状态。
驱动器速度很慢。	同一端口或集线器上是否连接了其他 USB 设备？	断开其他所有 USB 设备的连接，查看驱动器性能是否得到提高。
Time Machine 未将驱动器识别为兼容的驱动器。	如何将驱动器格式化？	Time Machine 仅可与格式化为 HFS+（日志式）的磁盘兼容，而不能与格式化为 FAT32 的磁盘兼容。解决方案是重新格式化驱动器（参见 3. 格式化和分区（可选） 一节）。

4.2. Windows 疑难解答

故障	问题	解决方案
通过 SuperSpeed USB 3.0 连接驱动器后，运行速度并无明显改善。	驱动器是否已连接到计算机的 USB 端口或者 USB 集线器？	如果驱动器已连接到 USB 端口或集线器，则属正常现象。SuperSpeed USB 3.0 设备只有在直接与 USB 3.0 端口或集线器连接的情况下，其性能才能达到 USB 3.0 的水平。否则，USB 3.0 设备将以较低的 USB 传输速率运行。
	驱动器是否已连接到计算机上的 SuperSpeed USB 3.0 端口？	检查是否为主机总线适配器和设备正确安装了 SuperSpeed USB 3.0 驱动程序。如果有疑问，请卸载驱动程序并重新安装。
	您的计算机或操作系统是否支持 SuperSpeed USB 3.0 ？	请参见 1.2. 最低系统要求 一节。
计算机未识别到驱动器。	“ 我的电脑 ”中是否有驱动器图标？	打开“ 我的电脑 ”，查找图标以及分配给 LaCie 驱动器的驱动器号。如果驱动器未显示，请遵循疑难解答中的其他提示确定问题所在。
	计算机的配置是否符合使用此驱动器的最低系统要求？	请参见 1.2. 最低系统要求 一节了解详细信息。
	驱动器的电源供应是否充足？	如果驱动器已通过 USB 连接到计算机，但却未显示安装成功，则该驱动器可能无法从计算机上的 USB 总线获得足够的电量。请尝试按照 1.4. 电缆和连接器 一节中的描述连接 USB 电源共享电缆。
	是否遵循了针对特定接口和操作系统的正确安装步骤？	请查阅 2.1. 步骤 1: 连接接口电缆 一节和 2.2. 步骤 2: 启动 LaCie Setup Assistant 一节中的安装步骤。
	USB 电缆的两端是否连接牢固？	检查 USB 电缆两端的连接，确保其完全插入各自的端口中。尝试断开电缆连接，等待 10 秒钟，然后重新连接。如果仍然无法识别驱动器，请重新启动计算机并重试。
	是否与其他设备驱动程序或扩展程序存在冲突？	请联系 LaCie 技术支持寻求帮助。
驱动器速度很慢。	同一端口或集线器上是否连接了其他 USB 设备？	断开其他所有 USB 设备的连接，查看驱动器性能是否得到提高。
打开和关闭计算机时驱动器会随之打开和关闭。	这属正常现象。驱动器具有自动开关功能，这意味着如果将驱动器连接到计算机，则打开计算机的同时会自动打开驱动器。同样地，关闭计算机的同时也会自动关闭驱动器。	

5. 联系客服支持

联系技术支持之前

请仔细阅读《用户手册》，并查阅“疑难解答”一节。

尝试确定问题所在。如果可能，请断开其他连接到 CPU 的外部设备，仅连接该驱动器，并确保所有电缆都连接正确、牢固。

如果排查完疑难解答检查表中的所有相关问题后，LaCie 驱动器仍然无法正常工作，请通过下页中的联系信息联系我们。在联系我们之前，请确保您正在计算机前，手边备有以下信息：

信息	位置
1. LaCie 硬盘序列号	位于驱动器背面或原包装的标签上
2. Macintosh/PC 型号	Mac 用户: 在菜单栏中单击 Apple 图标，然后选择“About This Mac (关于本机)”。
3. 操作系统版本	
4. 处理器速度	
5. 计算机内存	Windows 用户: 右键单击“我的电脑”，然后选择“属性” > “常规”。
6. 计算机上安装的其他内部和外部外围设备的品牌和型号	Mac 用户: 在查找程序菜单栏中单击 Apple 图标，然后选择“About This Mac (关于本机)”。选择“More Info... (更多信息...)” Apple System Profiler (Apple 系统概述) 便会启动，并列内部和外围设备。 Windows 用户: 右键单击“我的电脑”，然后选择“属性” > “硬件”。

5.1. LaCie 技术支持联系信息

LaCie 亚洲 http://www.lacie.com/cn/contact/	LaCie 澳大利亚 http://www.lacie.com/au/contact/
LaCie 比利时 http://www.lacie.com/be/contact/ (荷兰语) http://www.lacie.com/befr/contact/ (法语)	LaCie 巴西 http://www.lacie.com/us/contact/
LaCie 加拿大 http://www.lacie.com/ca/contact/ (英语) http://www.lacie.com/cafr/contact/ (法语)	LaCie 丹麦 http://www.lacie.com/dk/contact/
LaCie 芬兰 http://www.lacie.com/fi/contact/	LaCie 法国 http://www.lacie.com/fr/contact/
LaCie 德国 http://www.lacie.com/de/contact/	LaCie 爱尔兰 http://www.lacie.com/ie/contact/
LaCie 意大利 http://www.lacie.com/it/contact/	日本 – Elecom CO., LTD. http://www.lacie.jp/
LaCie 韩国 http://www.lacie.com/kr/contact/	LaCie 拉美 http://www.lacie.com/la/contact/
LaCie 荷兰 http://www.lacie.com/nl/contact/	LaCie 挪威 http://www.lacie.com/no/contact/
LaCie 葡萄牙 http://www.lacie.com/pt/contact/	LaCie 新加坡 http://www.lacie.com/asia/contact/
LaCie 东南亚 http://www.lacie.com/sea/contact/	LaCie 西班牙 http://www.lacie.com/es/contact/
LaCie 瑞典 http://www.lacie.com/se/contact/	LaCie 瑞士 http://www.lacie.com/ch/contact/ (德语) http://www.lacie.com/chfr/contact/ (法语) http://www.lacie.com/chit/contact/ (意大利语)
LaCie 英国 http://www.lacie.com/uk/contact/	LaCie 美国 http://www.lacie.com/us/contact/ (英语) http://www.lacie.com/uses/contact/ (西班牙语)
LaCie Grand Export http://www.lacie.com/intl/contact/	

6. 保修信息

LaCie 担保，在正常使用情况下，您的驱动器在保修凭证指定的期限内不会出现任何材质与制造工艺方面的缺陷。如果本产品在本保修期内出现故障，LaCie 将自行选择对出现故障的驱动器进行维修或更换。如果发生以下情况，将不提供保修：

- ◆ 在非正常使用或维护条件下操作/存放驱动器；
- ◆ 未经 LaCie 的明确书面授权而对驱动器进行了维修、改装或改动；
- ◆ 驱动器被误用、随意处置、雷击、发生电路故障、包装不当或发生意外事故；
- ◆ 驱动器安装不当；
- ◆ 驱动器序列号破损或丢失；
- ◆ 损坏部件为更换部件，如拾取托盘等。
- ◆ 驱动器外壳上的防揭封条破损。

对于因使用本设备而造成的数据丢失或由此引起的任何问题，LaCie 及其供应商均不承担任何责任。

在任何情况下，LaCie 对于直接的、特殊的或后继性的损坏，包括但不限于财产或设备的损坏或损失、利润或收入的损失、更换品的成本或由于服务中断而造成的费用损失或不便，均不承担责任。

因使用 LaCie 驱动器而造成的任何数据丢失、数据损坏或数据销毁均完全由用户自己负责；在任何情况下，LaCie 都不负责恢复或还原此类数据。

在任何情况下，LaCie 都不会向任何用户收取高于驱动器购买价格的费用。

要获得保修服务，请致电 LaCie 技术支持。您需要提供 LaCie 产品序列号，可能还需要提供购买凭证，以便确认驱动器仍在保修期内。

所有退回 LaCie 的驱动器必须牢固地封装在原包装箱内运回，且应预付邮资。

重要信息：在线注册以获得免费技术支持：www.lacie.com/register
